



MITAKA Education Board みたかの教育

紙面から 2・3面 / 第63回市民体育祭、第60回三鷹市民文化祭
4面 / サポーターとともに育てる三鷹市立南部図書館

三鷹市教育委員会 ☎0422-45-1151 (市役所代表電話)

総務課(3213)・学務課(3233)・指導課(3242)・生涯学習課(3314)・スポーツ振興課(3324)・
国体推進室(3342)・社会教育会館 49-2521・図書館 43-9151 ()内は内線番号

サッカー(成年男子)

9月29日(日)開催

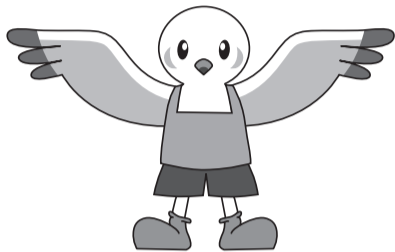
手や腕以外の体を使って、相手ゴールにボールを入れることを競い合う競技です。国体での試合形式はすべてトーナメント方式、競技時間は前・後半35分ずつ、ハーフタイム10分で行われます。

ココがポイント!

チームの作戦やフォーメーション、強烈なシュート、相手をかわすドリブル、1本の創造性豊かなパスやサイドチェンジなど、個人技や戦術が楽しめます。



三鷹市開催競技ナビ



スポーツ祭東京2013マスコットキャラクター「ゆりーと」

スポーツ祭東京2013 いよいよ開催!

スポーツ祭東京2013(第68回国民体育大会・第13回全国障害者スポーツ大会)が、来月9月28日から開催されます。国体は、東京では54年ぶりに、三鷹市では初めての開催となります。国内のトップアスリートが集い、競う国内スポーツの最高舞台を間近に観る機会です。是非、ご来場のうえ応援をお願いします。↓国体推進室 ☎内線3342

ソフトボール(成年男子)

9月29日(日)~10月1日(火)開催

野球に似ているスポーツですが、野球よりもグラウンドは小さくボールは大きいものを使用します。投手は下手投げで、走者は投手の手からボールが離れる以前のリードは許されず、離塁が早いとアウトになります。試合はトーナメント方式で、通常7回戦で行われます。

ココがポイント!

塁間・投手間の距離も野球の3分の2程度と短く、試合はスピーディーに展開するため、見ていてとても面白いスポーツです。



アーチェリー(全種別)

10月5日(土)~7日(月)開催

的を狙って弓で矢を射ち、合計点が一番高い人が勝ちという、とてもシンプルな競技です。国体では各チーム3人の選手による団体戦で行われ、予選ラウンドでは決勝ラウンドへの進出チームと個人成績の順位を決定します。

ココがポイント!

集中力やプレッシャーに負けない精神力が勝利の鍵となります。決勝ラウンドはトーナメント戦で行われますが、相手チームと交互に射つ試合形式は、得点する度に歓声があがり、手に汗握る戦いが繰り広げられます。

アーチェリー(全国障害者スポーツ大会正式競技)

10月13日(日)開催

視覚障がいを除く、身体障がいの選手による競技で、弓の種類の違いにより「リカーブ部門」と「コンパウンド部門」があります。それぞれ50メートルと30メートル先の標的を射て得点を競う「50メートル・30メートルラウンド」と、30メートル先の標的を2度射で、得点を競う「30メートルダブルラウンド」があります。



パドルテニス(デモスポ)

10月6日(日)開催

アメリカ生まれで、硬式テニスにもっとも近い室内テニスと言われています。ラケットが卓球を大きくしたような板状で、ボールを潰ぐ(かい=パドル)に似ていることから名付けられました。コートはテニスの約半分の広さ(パドミントンコートより少し大きめ)でルールは硬式テニスに準じます。空気圧を少し低くした硬式テニスに似たボールを使います。サーブは必ず腰より下の位置で打ち、1本しか打てません。

デモンストレーションとしてのスポーツ行事(略称:デモスポ)は、都民のみなさんを参加対象としていますが、パドルテニスは事前申込制で受付期間は終了しました。なお、観覧はご自由にしていただけます。

元オリンピック選手の多治見麻子さんがPR活動で活躍中!

女子バレーボール日本代表としてオリンピック3大会に出場した三鷹市出身の多治見麻子さんが、今年5月からスポーツ祭東京2013三鷹市実行委員会事務局員(市政嘱託員)として活躍しています。

※8月24日(土)午後4時30分から多治見さんも出演するスポーツ祭東京2013の記念講演会(無料・要申込)が三鷹ネットワーク大学で開催されます。参加者には記念品を贈呈。くわしくは、同大学 ☎40-0313(月曜休)へ。



「ゆりーと」と広報活動する清原市長(右)と多治見さん(左)

「教育委員に任命されて」



教育委員会委員長
職務代理者
かくた 角田 徹

昨年10月三鷹市教育委員会委員に任命されました。今まで、学校医としての立場から学校保健の現場に携わり、また医師会長として専門家集団の立場から教育に関する施策等に関係してきました。しかしながら仕事に明け暮れてしまい、4人の子どもがいる我が家の教育に関しては家内ばかり負担をかけてしまったことは否めません。教育委員の職務にあたり、反省を込めて専門職としての目線とともに、保護者、地域住民としての目線をしっかりと持って務めています。

教育委員の活動は、学校教育と生涯学習のすべての分野に関わってきます。そのひとつ、小中学校の卒業式・入学式や学校訪問などができるのは重要な機会です。数十年前と変わらぬ活気ある子ども達の学びの場の、状況や内容が更に進歩することを常に願って訪問しています。

東日本大震災の医療救護活動に向かうたびに被災地の子ども達に一刻でも早く元通りの教育を受けさせてあげたい、と強く感じたことを思い出します。避難所の中やがれきの脇で遊ぶ子ども達の姿は、そこにいる全員に希望と活力を与えてくれました。未来の社会を担う子ども達を今まで通り学校に行かせてあげたい、と誰もが願っていました。生活すること、教育することは同等と改めて認識しました。

教育には、家庭・地域・学校が緊密な連携をとり協働することが必須です。そして、それは学校教育だけではなく、すべての年代層の生涯学習にもつながっていくでしょう。それぞれの場が充分機能を発揮し連携が取れるよう、尽力したいと思っております。また教育現場においては、ぶれない基本姿勢は根幹ですが、変動する社会環境等に迅速に対応できるように、医療に携わるものとしての意見も反映させたいと考えます。三鷹の教育が益々充実し進化・発展するよう努めて参る所存です。

会場案内

●三鷹市大沢総合グラウンド(サッカー、ソフトボール、アーチェリー)

三鷹市大沢5-7-1「大沢コミュニティセンター」バス停下車、徒歩7分

- 三鷹駅南口から2番バス乗り場小田急バス「鷹51調布駅北口」行き
- 武蔵境駅南口から3番バス乗り場小田急バス「境91狛江駅北口」行き
- 杏林大学病院からみたかシティバス西部ルート「調布飛行場前」行き

※駐車場は台数に限りがあるため、できるだけ公共交通機関をご利用ください。

※競技開催日はJR三鷹駅南口からシャトルバスを運行する予定です(三鷹市役所経由)。

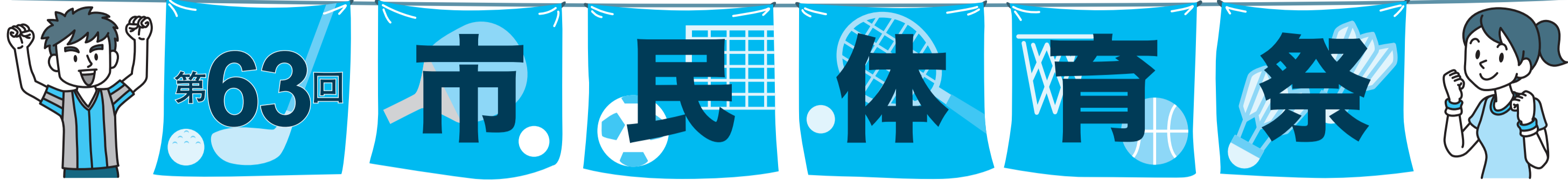


●パドルテニス会場

- 大成高等学校アリーナまい進 ■三鷹市上連雀6-7-5「大成高校前」バス停下車すぐ
- 三鷹市第一体育館 ■三鷹市野崎1-1-1「三鷹市役所前」バス停下車、徒歩1分
- 三鷹市立第一中学校 ■三鷹市下連雀9-10-1「三鷹警察署前」バス停下車すぐ

※公共交通機関をご利用ください。

主催：市・市教育委員会・三鷹市体育協会



スポーツ大会

日時 場所・会場 対象・定員 申込方法 問い合わせ 費用(記載のないものは無料)

【各競技の対象は、市内在住・在勤・在学の方です。競技内容、申込み方法など、詳しくは各団体にお問い合わせください。】
※競技中、万一事故が起きた場合、応急処置はしますが、以後は自己責任でお願いします。 ※市外局番0422は省略しています。

主管 スポーツ大会実行委員会

三鷹市体育協会 三鷹市野崎1-1-1 午前10時～午後5時(月曜日、祝日休み) ☎43-2500 ☒qqr38y9@fancy.ocn.ne.jp http://www.mitaka-taikyo.com/

●スポーツ大会開会式 8月26日(月)午後6時30分から 第一体育館

競技ごとに事前にお申し込みください

空手道

9月8日(日)午前9時から
第一体育館
◆種目/学年男女別の型・相手を全空連競技規定ルールで行う
¥2,000円
8月31日(日)までに石渡 ☎090-3471-8365または体育協会へ

卓球

9月15日(日)午前9時から
第一体育館・第二体育館
小学生<低学年の部、高学年の部>中学生<男女別の1年生の部・2年生の部>シングルス(予選リーグ後決勝トーナメント)
<大人の部>中学3年生以上⇒混合ダブルス主体の団体によるリーグ戦(申込者を当日抽選でチーム編成する)
小・中学生無料、大人200円(申込み後の参加費は返却しません)
8月25日(日)～9月5日(日)に、①公立中学校は、学校別、種目別に一中の島賀顧問に申込み ②三鷹市卓球連盟登録者は各クラブ理事に申込み ③それ以外の方は八木 ☎44-4828(午後7時～9時)
◆その他/大人の部は男女別に申込み

相撲

9月15日(日)午前9時30分から正午(小雨決行・当日現地にて決定)
市役所相撲場
幼児～小学6年生と三鷹市相撲連盟登録者
◆試合方法/学年別男女トーナメント方式(幼児の部は年齢別または男女別)
9月6日(金)までに、所定の申込用紙に記入し、印鑑持参の上、体育協会へ(申込書は体育協会事務局にて配布)
◆持ち物など/まわしパンツをつけ、素足で行います。男子は、原則として上半身裸、女子はシャツを着用。まわしもあります。
◆その他/爪は短く切っておくこと。食事・トイレは済ませておくこと。
和田 ☎090-7719-9270

ゴルフ

9月18日(水)午前8時28分開始
相模湖ゴルフクラブ
三鷹市ゴルフ連盟会員
◆種目/なし
◆試合方法/18ホール、ストロークプレー、新ベリア方式
¥3,000円(プレー費は自己負担14,000円程度)
8月1日(木)～24日(土)に申込書に参加費を添えてJA東京むさし市内各支店もしくは、三鷹市内ゴルフ練習場へ
千羽 ☎042-486-0053

バドミントン

9月21日(土)(初心者・初級・壮年の部)、9月29日(日)(一般の部)午前9時から
第一体育館
◆種目/①初心者・初級の部(高校生以上)、壮年の部(50歳以上)はダブルスのみ ②一般の部(高校生以上)男子シングルス、ダブルス(各1部・2部)女子シングルス、ダブルス(各1部・2部)
9月1日(日)までに氏名、住所、電話番号、e-mail、出場希望種目を任意の用紙に記入して、体育協会へ
笹井 ☎sasai.masahiko@jrc.co.jp

水泳

9月29日(日)午前9時～午後5時(競技開始9時30分)
第二体育館屋内プール
中学生以上(学連登録者は除く)
◆出場制限/1人2種目以内、ただしリレーは除く
¥プログラム1部200円
◆競技種目/三鷹市体育協会または三鷹市水泳連盟のホームページをご覧ください。
※同一種目に複数の年齢区分から出場することができない。リレーも同じ。
8月24日(土)～31日(土)正午までにkyougi@sui ren.mitaka.tokyo.jpまたは体育協会へ(申込み用紙は三鷹市水泳連盟ホームページから印刷可)
今泉 ☎s-imaizumi@ac.auone-net.jp、☎49-8459(夜間のみ)

剣道

9月29日(日)午前9時から
第二体育館
16歳以上。各自スポーツ保険に加入していること。
◆種目/個人戦(二段以下の部、三、四段の部、五段以上の部、シニアの部(50歳以上の男女)、女子の部、団体戦(5人制)
¥500円
9月17日(火)～20日(金)に剣道連盟へ電子メール ☎rsj02547@nifty.comまたは体育協会へ
馬庭 ☎03-3308-8343または080-5539-4803(午前10時～午後4時)

柔道

10月14日(祝)午前9時開場
大成高校柔道場
主催者の招待者、市内の道場に籍をおく方
◆試合方法/個人戦、団体戦
¥個人は1人につき1,000円、団体戦は1チームにつき1,000円(ともに保険料含む)
◆持ち物/健康保険証、昼食
10月1日(火)までに、申込用紙に記入の上、電子メール、ファクス、または郵送で池内道場 ☎43-6557(ファクス兼用)、☒ikeuchi1010@parkcity.ne.jp、〒181-0013 三鷹市下連雀6-2-36へ

なぎなた

10月6日(日)午後1時から
第二体育館
見学自由
◆種目/個人戦、団体戦(混合)
◆試合方法/演技競技、試合競技
◆持ち物/道具は貸し出します。
8月31日(土)～9月4日(水)に野村恵 ☎43-3204へ

サッカー

詳細はサッカー協会ホームページ参照。
http://mitakafa.jp/
サッカー協会社会人委員会・濱中 ☎090-1888-0267



山岳

10月20日(日)午前8時40分(雨天の場合は、10月27日(日))
物見山・日和田山(集合は、西武池袋線 武蔵横手駅)
全コースを自力で歩ける方(小学生以下は保護者同伴)
¥交通費は各自負担
◆持ち物/リュックサック、雨具、帽子、水筒、昼食など日帰り登山用具
10月1日(火)～11日(金)に所定の申込用紙で体育協会へ。受付時に「しおり」をお渡しします。
鶴田 ☎44-8636

グラウンドゴルフ

10月24日(木)午前9時～午後1時(雨天の場合10月25日(日))
井口特設グラウンド
◆試合方法/3Rストロークプレー
¥500円
◆持ち物/飲み物、タオル。クラブのない方は、連盟が用意します。
9月25日(水)～10月17日(木)に平野 ☎44-3825へ

ダンススポーツ

10月27日(日)午前11時から
第一体育館
12歳以上、カップルの一方が在住、在勤、在サークル
◆競技内容/①市長杯 ②中級戦 ③初級戦&レディーズ戦 ④ニュースター戦 ①～④それぞれでスタンダード・ラテン
◆持ち物/ダンスシューズ、ダンス衣装、女子のシューズにはヒールカバー装着
9月7日(土)～21日(土)にシラバス同封の申込書に記入の上、同大会事務局へ郵送。(シラバスは体育協会事務局、社会教育会館、各コミュニティ・センターにあります)詳しくはシラバスを参照。
羽根田 ☎44-1099

インディアカ

11月4日(休)午前9時から
第二体育館
高校生以上の男女で、1チーム4人以上
◆種目/混合(女子のみ可)
◆試合方法/リーグ戦
◆持ち物/体育館履き、飲料
◆その他/当日は、初めての方を対象に分かりやすく指導します。
10月1日(火)～20日(日)に体育協会事務局へ
井上 ☎090-1609-6711

武術太極拳

11月10日(日)午後1時30分から
第二体育館
市内在住、在勤、在学と市内団体会員
◆試合方法/市民団体の集団種目による交流会、個人種目による競技会。
9月30日(月)までにファクスにて谷川 ☎43-9988(ファクス兼用)へ

バスケットボール

①一般の部(高校生以上の男・女) 11月16日(土)、17日(日)、30日(土)
②シニアの部(35歳以上の男女) 12月14日(土)、12月15日(日)
第一体育館
¥5,000円
8月31日(土)までに代表者名、チーム名を記載の上、電子メールで南 ☎mina.2005@parkcity.ne.jpへ

ボウリング

11月17日(日)午前10時から
調布スポーツセンター(送迎バスが市役所横(ビッグエコー側)から午前9時15分出発)
◆種目/男女別、アメリカン方式
¥2,000円(当日受付)
11月10日(日)までに、調布スポーツセンター・塚西・高田 ☎042-487-2211へ



直接会場に参加申込できます

アーチェリー

9月15日(日)午前9時15分～午後4時(小雨決行)
国際基督教大学アーチェリー場
◆種目/上級の部(50m、30m)、中級の部(30m、30m)、初心者の部(18m、18m)、コンパウンドの部(50m、30m)
◆当日会場で、クラスごとに受付
蕭(ショウ) ☎090-6003-2578、☒mitakashi_archery1983@hotmail.co.jp

ゲートボール

9月29日(日)午前10時30分～正午(雨天延期)延期の場合9月30日(月)
下連雀ゲートボール場
9月2日(月)～29日(日)に吉田 ☎44-0686へ
※当日会場での受付可

弓道

10月6日(日)午前9時から
第二体育館和洋弓道場
学生以上の高校生。原則、1校につき6人まで。一般の部は一般・社会人(大学弓道部除く)
◆種目/個人戦のみ 高校生の部一部(一年生)・二部(二・三年生) 一般の部一部(三段以下)・二部(四段以上)
◆持ち物/弓道用具
◆中井 ☎090-9676-0966
※当日会場で受付

クレ射撃

10月10日(木)午前9時～午後3時(雨天決行)
山梨県都留市(鹿野射撃場)
◆種目/トラップ部門、スキート部門
◆試合方法/各部門とも50個撃、撃返しあり、最高点を採用
¥5,000円、ただし、撃返しラウンド1,000円
◆持ち物/鉄砲所持許可証、弾譲受許可証
◆当日会場で受付
上野 ☎090-4050-5204

ターゲットバードゴルフ

10月28日(月)午前9時(雨天延期の場合10月31日(木))
大沢総合グラウンド
◆試合方法/18ホール、ストロークプレー
◆持ち物/会場準備(用具の貸与、運動しやすい服装で参加)
10月1日(火)～28日(日)に小林勝 ☎31-6659へ
※当日会場で受付可



直接会場をご覧ください

合気道

10月13日(日)午後1時から
第二体育館二階
◆種目/連盟所属道場生による演武会
鈴木 ☎43-8542

少林寺拳法

10月27日(日)午後1時から
第二体育館二階
◆連盟会員の拳士のみ
◆その他/試合形式ではなく、演武形式で行う。演練なども披露する。気軽に見学してください。

種目別少年スポーツ大会

少年軟式野球

9月8日(日)～10月27日(日)午前9時から
大沢総合グラウンドほか
◆試合方法/トーナメント戦
◆監督会議/8月31日(土)午後6時30分から福祉会館1階会議室
人在住・在学で構成されたクラブチーム。ただしリトルリーグの登録者は除く。
8月18日(日)～8月25日(日)に羽山 ☎34-4890

サッカー

詳細はサッカー協会ホームページ参照。
http://mitakafa.jp/
サッカー協会少年委員会・沖山 ☎090-4914-4264

水泳

9月22日(日) ①午前の部(小学1～4年生)午前8時50分入場、午前9時30分～正午競技 ②午後の部(小学5～6年生)午後0時50分入場、午後1時30分～午後5時競技
第二体育館屋内プール
◆出場制限/1人2種目以内、ただしリレーは除く
¥プログラムは1部200円
◆種目/三鷹市体育協会または三鷹市水泳連盟のホームページをご覧ください。
8月24日(土)正午～31日(土)正午にkyouugi@sui ren.mitaka.tokyo.jpまたは体育協会へ(申込み用紙は三鷹市水泳連盟ホームページ http://sui ren.mitaka.tokyo.jpからダウンロード可)
今泉 ☎s-imaizumi@ac.auone-net.jp、☎49-8459(夜間のみ)

そのほかの競技種目については、以下の「広報みたか」をご覧ください。
●市民体育祭スポーツ体育祭
◆5月19日発行号＝テニス
◆7月7日発行号＝軟式野球
◆8月4日発行号＝バレーボール、釣魚、ソフトボール、ソフトテニス
●種目別少年スポーツ大会
◆8月4日発行号＝ソフトテニス

市民文化祭60周年・芸術文化協会40周年記念

第60回 三鷹市市民文化祭

昭和29(1954)年に「三鷹市芸術祭」としてスタートし、三鷹市民の芸術・文化の祭典として親しまれてきた「三鷹市市民文化祭」が、今年60回を迎えます。また、「三鷹市市民文化祭」のスタートから20年後の昭和49(1974)年、市内で活動してきたさまざまな芸術団体がひとつになって「三鷹市芸術文化協会」が発足。以来40年、三鷹市の芸術・文化の発展に大きく寄与してきました。今年も10月から11月にかけて、市内の各会場でさまざまな催しが予定されています。

主催 三鷹市・三鷹市教育委員会・三鷹市芸術文化協会
⇒芸術文化協会(水曜日を除く) ☎49-2521
生涯学習課 ☎内線3316

演目	日時(終了時間は予定時刻です)	会場
開会式	10月27日(日)午前10時から	公会堂光のホール
吟詠剣詩舞大会	10月27日(日) 午前10時15分～午後5時	公会堂光のホール
三鷹の今昔	10月27日(日)午前10時～正午	社会教育会館
午後のクラシック	10月27日(日)午後1時～5時	芸術文化センター(風)
菊花展	10月30日(水)～11月6日(水) 午前9時～午後4時	市役所中庭
華道展・工芸展	10月29日(火)～11月3日(祝) 午前10時～午後6時(最終日午後4時まで)	芸術文化センター(展)
美術展	10月29日(火)～11月3日(祝) 午前10時～午後6時(最終日午後4時まで)	美術ギャラリー
今宵をジャズで楽しく	11月2日(土)午後6時30分～9時	芸術文化センター(風)
民謡大会	11月3日(祝) 午前9時30分～午後5時	公会堂光のホール
秋季茶会	11月3日(祝)午前10時～午後3時	みたか井心亭
みたか市民合唱コンサート	11月3日(祝)午後1時～5時	芸術文化センター(風)
日本舞踊の会	11月4日(休) 午前11時30分～午後4時	芸術文化センター(星)
邦楽演奏会	11月10日(日)正午～午後5時	芸術文化センター(星)
俳句会	11月10日(日)午後1時～4時	社会教育会館
写真展・書道展	11月12日(火)～17日(日) 午前10時～午後6時(最終日午後4時まで)	美術ギャラリー
大正琴の会	11月16日(土) 午後0時30分～4時	芸術文化センター(星)
囲碁大会	11月17日(日) 午前9時30分～午後4時	社会教育会館
短歌会	11月17日(日)午後1時30分～4時	社会教育会館
謡曲大会	11月17日(日) 午前10時30分～午後4時	芸術文化センター(星)
'13洋舞フェスティバル	11月17日(日) 午後4時～6時30分	公会堂光のホール
三鷹歌謡音楽祭	11月23日(祝) 午前10時～午後6時30分	公会堂光のホール
吹奏楽のついで	11月24日(日) 午前10時30分～午後5時	芸術文化センター(風)
現代日本舞踊の会	11月24日(日) 午前11時～午後4時	公会堂光のホール
三鷹の囃子と和太鼓大会	12月1日(日)午前10時～午後1時	公会堂光のホール
表彰式・閉会式	12月1日(日)午後4時30分から	公会堂光のホール

※(風)：風のホール (星)：星のホール (展)：展示室
※公会堂光のホール、芸術文化センター風のホール、星のホールで開催される演目の出演者募集はすでに締め切っています。そのほかの参加や応募については、9月1日発行の「広報みたか」をご覧ください。

60・40周年記念事業

今年は姉妹都市である矢吹町・兵庫県たつの市のみなさんをお迎えし、市民文化祭60周年・芸術文化協会40周年の記念事業が行われます。みなさんぜひお越しください。

演目	日時	会場
周年記念作品展示会	11月29日(金)～12月1日(日) 午前10時～午後6時(最終日は午後4時まで)	公会堂さきん館
周年記念公演	12月1日(日) 午後1時30分～午後4時	公会堂光のホール

「野崎八幡社薬師殿団子まき」行事が 市内初の登録無形民俗文化財に 登録されました。

野崎八幡社(野崎1-23-1)で毎年10月8日に行われている団子まき行事は、江戸時代から続いている年中行事です。三鷹市教育委員会では、昨年度にその文化財調査を行い、今年4月17日、市の無形民俗文化財として登録されました。

団子まきは、風習自体がとても珍しい行事です。また団子作りからはじまるこの行事では、この地域で活用されていた用水や水車がかつては使用されていたことが記録されています。近世の新田開発によって、陸稲などの畑作農村として成立・発展してきた野崎地区の歴史と深く関わりをもって、長い間継承されている行事と考えられます。

⇒生涯学習課 ☎3315

団子作りの様子



昨年度の団子まきの様子

サポーターとともに育てる 三鷹市立南部図書館！(新川5-14-16)

愛称名を選考中です

今年11月23日に開館する三鷹市立図書館の新しい分館は、6月に行われた第2回三鷹市議定例会で正式に「三鷹市立南部図書館」と名称が決まりました。また、三鷹市立図書館としては初めて愛称を募集し、現在選考中です。

開館準備が始まります

南部図書館は、現在、内装工事がほぼ完了し、9月にはいよいよ南部図書館内での開館準備作業が始まります。新しい図書館の開館準備作業の一つに、図書館で一番大切なものである本の整理があります。これまでに職員が選り、受け入れた本を決められた分類に仕分け、書架に並べていきます。また、多くの方に閲覧していただくため、閉じ込みの地図などがはがれないように補強するような作業も行います。これらは大変重要で、特に開館するときには膨大な作業量となります。

地域のみなさまと育てます

南部図書館の特徴は、「サポーターと育てる図書館」です。南部図書館では内装工事完了後、サポーター(ボランティア)のみなさまに書架整理、開館イベントの準備、ガーデニングなどお手伝いいただきながら、図書館づくりをしていきます。また、開館準備作業後も図書館事業の実施など、サポーター、地域のみなさまの協力を得て進めていきたいと考えています。

◆南部図書館サポーター説明会を開催

日8月20日(火)午前10時30分～正午

所三鷹図書館(本館)2階第1集会所

サポーター説明会を開催します。

興味のある方をお待ちしています。

↓図書館 ☎43-9151



南部図書館が開館する公益財団法人アジア・アフリカ文化財団新施設の外觀(左)と完成間近の南部図書館の内部(右)



川上郷自然の村

まだ間に合う!

爽やかな高原でのんびり散策しませんか?

厳しい残暑の東京から約170km。夏季の平均気温は20度前後! 宿泊料金は大人3,500円(1泊2食付)から。ホームページ、またはお電話で予約状況を確認の上お申し込みください。列車などでお越しのお客様には、信濃川上駅より車で送迎いたします(予約が必要です。宿泊申し込みの際に予約してください)。



川上郷自然の村 秋のツアー を計画中です

秋の川上郷自然の村では、三鷹市役所発着のバス送迎付ツアーを計画しています。

1泊2日4食付(1日目の昼食から2日目の昼食まで)です。

詳細は決定次第ホームページに掲載のほか、広報みたかにも掲載しますのでお見逃しなく!

◆「秋のトレッキングツアー」

10月17日～18日: 広報9月1日号掲載予定

インストラクターが同行し、初級者にも対応のトレッキングツアーです。

◆「そば打ち&ほうとう作り体験ツアー」

11月20日～21日: 広報10月6日号掲載予定

1日目はほうとう作りの体験、2日目はそば打ちの体験ができます。お味も格別のはず!

◆「星のソムリエと行く! 星空ツアー&観望会」

11月30日～12月1日: 広報10月6日号掲載予定

星のソムリエの案内で、星空のきれいなこの季節に満天の星空をお楽しみください。

ご予約・お問合せ

三鷹市川上郷自然の村
〒384-1406
長野県南佐久郡
川上村大字原591番362

☎0267(97)3206

FAX 0267(97)3207

HP <http://www.sizenomura.jp/>

平成24年度主要事務事業の点検・評価を実施しました

市教育委員会では、平成24年度の主要事務事業の実施状況について、点検・評価を行い、報告書をまとめました。

この報告書は、コミュニティ・スクールを基盤とした小・中一貫教育の充実と発展など、20の主要事務事業について、進捗状況や成果を評価し、今後の取組み

と課題を明らかにするものです。

報告書の詳細は、市ホームページ、市政資料室(本庁舎2階)および総務課(教育センター1階)で閲覧できます。ぜひご覧ください。

⇒総務課 ☎内線3213

教育振興基金のご案内

輝く三鷹の未来のために、三鷹の教育を応援してください!

三鷹市では、学校教育の充実や生涯学習の推進など、教育振興を目的として、「三鷹市教育振興基金」を設立し、寄附金を募集しています。

みなさんからいただいた大切な寄附金は、原則として基金へ一度積み立てたうえで、寄附をしていただいた方のご意思にそって事業に活用します。

なお、市への寄附金は、所得税の寄附金控除や住民税の寄附金税額控除の対象で、一定の場合に控除を受けられます。

輝く三鷹の未来のために、ぜひ、三鷹の教育への応援をお願いします。

↓総務課 ☎内線3213

「三鷹市学校版環境マネジメントシステム」に取り組んでいます

三鷹市学校版環境マネジメントシステムは、学校が環境保全の活動(リサイクルや環境教育など)を推進し、環境負荷の低減に向けた取り組みを効果的かつ効率的に運用するための環境活動の仕組みであり、施設管理に求められる様々な環境関連の法令順守の徹底を目指すものです。

また、6月の環境月間を中心に各学校が実施している特色ある環境教育とも連動し、環境意識の向上とエネルギー使用量の低減に向けて、「計画-実施-点検-見直し」のサイクルを毎年繰り返し運用する継続的な取り組みとしています。

平成23年度のモデル校(3校)実施による検証を踏まえ、平成24年4月より市立全小中学校において、研修などの準備期間を経て運用を開始しました。

平成24年度の点検と見直しの状況としては、空調設備が順次稼働し、年間を通した使用となったため、エネルギー削減については大きな成果は得られませんでした。節約に対する意識は、児童、生徒を含めて高まったとする学校が多く、今後につながる結果となりました。

学校ごとに、基本目標およびエネルギー削減目標を設定し、校内に掲示しています。地域の皆様にもご理解いただけるよう取り組んでまいります。

⇒総務課 ☎内線3213