



©2001
スタジオジブリ

今号の紙面から

在宅避難の準備は大丈夫? 2面
新型コロナワクチン接種
最新情報 3面
令和6年度 保育園・学童保育所の
入園・入所申し込み 3面
2023みたかスポーツフェスティバル 5面
市からのお知らせ 11面から
太宰治賞受賞者
西村亨さん寄稿文 12面

三鷹の関東大震災

大正12(1923)年9月1日に発生した関東大震災は、当時の東京市を中心に大規模な火災が発生するなど、甚大な被害をもたらしました。三鷹では、井の頭弁財天堂や野崎八幡社拝殿などが倒壊したといわれています。当時の三鷹の様子をエピソードで振り返るとともに、日ごろからできる地震への備えを紹介します。

☎防災課 ☎0422-24-9102

パネル展

「関東大震災から100年 あの日の三鷹とこれからの備え」

震災当時の三鷹や防災対策に関する資料などを展示します。

📅9月25日(月)~28日(木)午前8時30分~午後5時

📍市役所1階市民ホール 🕒期間中会場へ

📞NPO法人Mitakaみんなの防災

☎0422-26-7020

エピソード 地震の被害を免れたレプソルド子午儀



©国立天文台

子午儀(しごぎ)とは

天体が子午線上を通過する時刻を観測することによって、その地の経度や時刻を決める観測に使われる。



©国立天文台

レプソルド子午儀が格納されている国立天文台の子午儀資料館

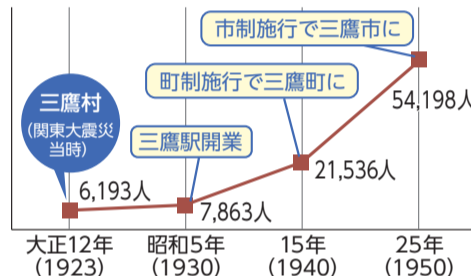
東京天文台(現:国立天文台)はもともと東京市麻布区にありましたが、より良い観測条件や広い敷地を求めて、大正3(1914)年ごろに北多摩郡三鷹村への移転が始まりました。移転作業が遅々としている中、関東大震災が発生。麻布の東京天文台は壊滅的な被害を受けましたが、レプソルド子午儀は移転準備中で梱包されており、震災の被害を免れました。

三鷹に移される前のレプソルド子午儀は主に時刻の決定に使用され、これを基に旧江戸城天守閣の跡地では正午の号砲が撃たれていました。現在は国の重要文化財に指定され、貴重な歴史資料として一般公開されています。

エピソード

三鷹の人口は 関東大震災を契機に増加

震災の甚大な被害は、東京市(当時)の人口を郊外へ分散させるきっかけとなりました。



エピソード

三鷹最初の住宅地は “災害に強い住宅”に

震災翌年の大正13年、下連雀の大地主であった8代目・渡邊萬助が「南井之頭田園住宅」を開発。震災の教訓を生かし、生け垣の奨励、井戸や道幅の広い道路の整備などの災害対策が取り入れられました。

備えよう三鷹

地域の防災リーダーが
“わが家”の備えをご紹介します!



関東大震災100年

幾多の災害を乗り越えてきた東京
備えよう、明日の防災

●家具の転倒防止



突っ張り式の器具や家具の下に挟み込むプレートを活用しています。就寝中に家具が倒れたり、物が落ちてこないように、配置も工夫しています。



山崎光さん

●食料・飲料の備蓄



在宅避難時の食料などは、手に取りやすい場所に置いてあります。防災食品を食べる日を設け、賞味期限にも気を付けています。



鈴木明子さん

●非常用持ち出しバッグ



災害時は精神状態が不安定になりやすいので、思い出の品があると心の支えになります。また、火をいつでも起こせるようにファイアスターターを持ち歩いています。



阿部華奈絵さん

震災への備えなどについて2面に詳しく掲載しています

YouTubeで
配信中
「河村市長に
聞いてみた!」



三鷹市は比較的、地盤が固い地域といわれています。その「地震に強い」という特性から、実は市内には10カ所近いデータセンターが集積しています。しかし、そうはいっても、私たちは常に油断することなく、さまざまな災害に備えなければなりません。もちろん、これは個人やご家庭だけでなく、自治体にも同じことがいえます。そこで市では、市内外13の公共機関や約80の民間団体と災害時の応援協定を結び、いざという時に協力して災害に対応する体制を整えています。たとえば、避難場所や物資、車両、医薬品の提供などです。また、医療救護活動や福祉施設の開放、し尿の運搬・処理、外国人支援、さらには空からのドローン映像の提供などもあります。市ではさまざまな備えをしています。が、災害時に何よりも大切なのは、自助に加えてご近所で助け合う力、「ご近助力」です。共助とも表現しますが、地域の「つながり」や「絆」と言い換えることもできます。関東大震災から100年目を迎える9月は、災害時の備えとともに、地域のつながりや絆について考えてみるのも必要かもしれませんね。



三鷹市長
河村 孝

関東大震災から100年
節目に考える防災

市長コラム

震災に備えよう

在宅避難の準備は

大丈夫？

震度6以上の揺れが想定される「首都直下型地震」が、今後30年以内に発生する確率は70%程度といわれています。「地震が発生したら避難所に行けばいい」と思っていませんか。避難所のスペースには限りがあり、プライバシーも十分に守れません。住み慣れた家でストレスの少ない在宅避難ができるように準備しましょう。

問 防災課 ☎0422-24-9102

在宅避難に必要なことは？

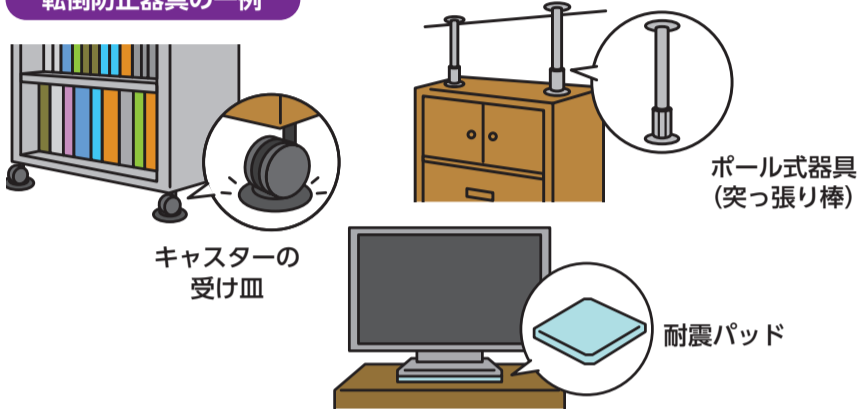
自宅の安全対策をしよう

在宅生活を送るためには、自宅での安全確保が必要です。

○家具の転倒・落下・移動防止

震災では多くの方が室内で家具の転倒などによりけがをしています。大切な命を守るために、転倒防止器具を取り付けましょう。

転倒防止器具の一例



○耐震診断・改修

市では木造住宅の耐震診断・改修工事費用の一部を助成しています。

耐震診断助成制度

対象	市内の個人所有の2階建てまでの木造住宅(空き家を含む)で、平成12年5月31日以前に着工されたもの(集合住宅を除く)
助成額	診断費用の3分の2(簡易診断は上限4万円、一般・精密診断は上限10万円)

耐震改修助成制度

対象	耐震診断助成制度(上記)の一般・精密診断を利用し、倒壊の可能性が「ある」「高い」と判定された住宅
助成額	改修費用の3分の1(高齢者・障がい者世帯は2分の1)。ただし、簡易改修は上限30万円、耐震基準を満たす改修は上限50万円

申問 事前に都市計画課(市役所5階52番窓口) ☎0422-29-9704へ

必要な物を備蓄しよう

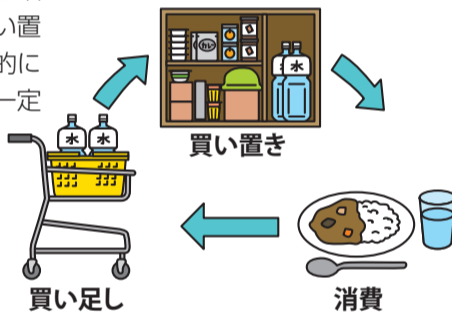
災害発生直後は食料や飲料、日用品の確保が難しくなります。3~7日間程度の備蓄をしておきましょう。

乳幼児用の備蓄やペット用の備蓄など、家族構成に合わせて検討しましょう。

- 飲料水** 目安：3日分で1人9リットル
- 食料品** クラッカーや缶詰などの調理しないで食べられる物や食べ慣れた物をローリングストック(※)すると便利です。
- 携帯トイレ
簡易トイレ** 目安：3日分で1人15回分

※ローリングストック

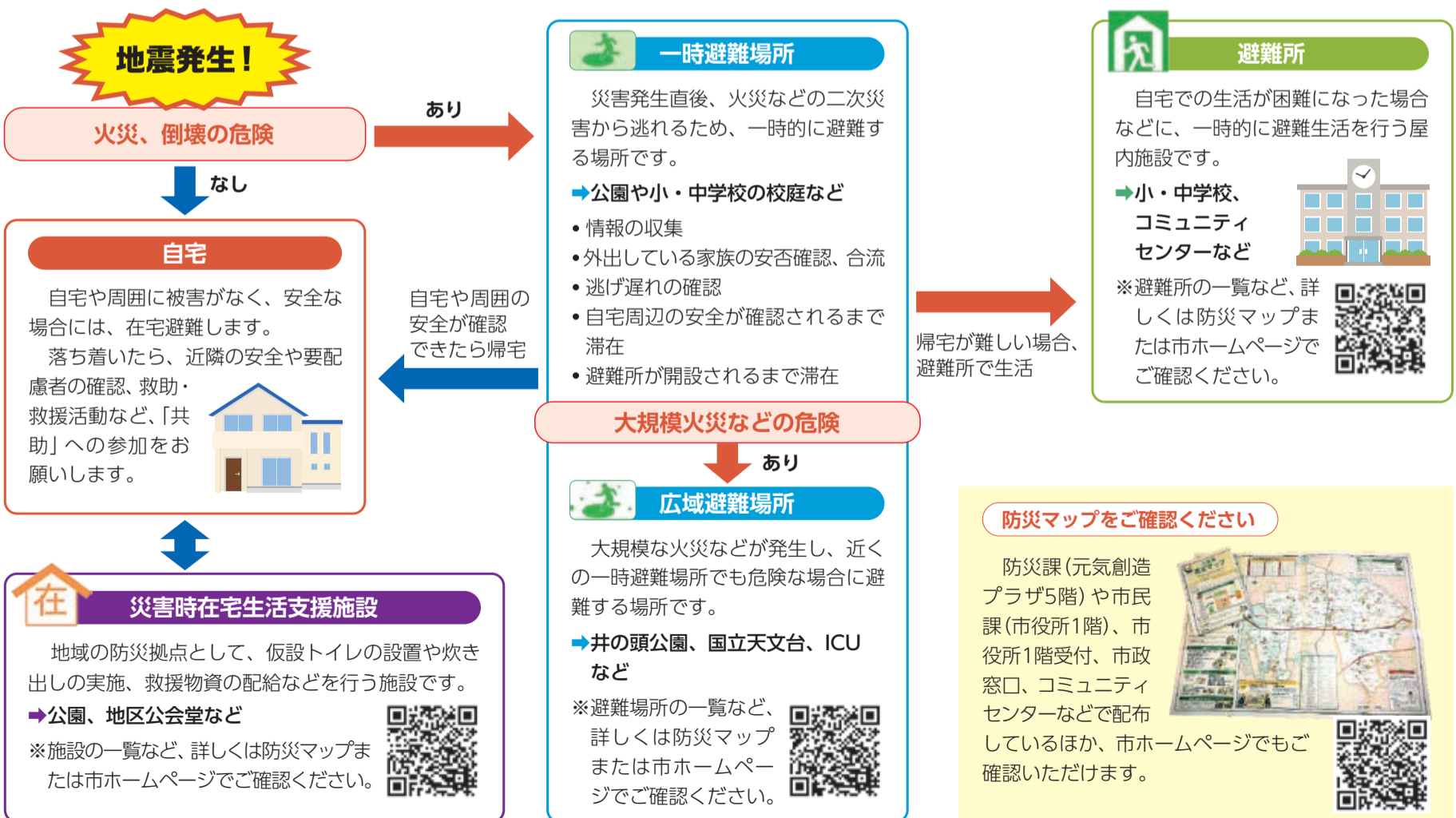
普段使っている食料や飲料、日用品を多めに買い置きし、生活の中で定期的に使いながら買い足し、一定の備蓄量を保つ方法。



自分に合った備蓄を調べよう

「東京備蓄ナビ」(下記QRコード)では、家族構成などの3つの質問に答えるだけで、自分の家族に合った備蓄品目と必要量の目安が表示されます。

避難する場所は？



新型コロナウイルスワクチン接種 最新情報

問 三鷹市新型コロナウイルスワクチン接種コールセンター ☎0570-026-567

国の方針により、実施中の令和5年春開始接種が9月19日(火)まで延長になりました。2回目接種を終えて、前回の接種日から3カ月経過した下記①～③の方が、1人1回追加接種を受けられます。

なお、生後6カ月以上の方の初回接種は、6年3月末まで市内医療機関で受けられます。

①65歳以上の方、②5～11歳でオミクロン株対応ワクチン未接種の方

接種券を順次送付しています。未使用の接種券をお持ちの方は、お手元の接種券で予約してください。

③5～64歳の基礎疾患がある方、医療機関等の従事者

接種券の送付には申請が必要です。

☑ 電子申請サービスまたは市コールセンター☎0570-026-567へ

※基礎疾患の範囲や申請方法など、詳しくは市ホームページでご確認ください。



●秋開始接種について●

9月20日(水)から5年秋開始接種が始まります。2回目(生後6カ月～4歳の方は3回目)接種を終えて、前回の接種から3カ月経過した生後6カ月以上のすべての方が1人1回接種を受けられます。接種のスケジュールなどは、詳細が決まり次第、市ホームページや『広報みたか』でお知らせします。

※接種は強制ではありません。

個別接種

6カ月以上 追加接種 初回接種

☑ 9月19日まで(初回接種は6年3月末まで)
☑ 市内医療機関(右記QRコード参照)へ



東京都大規模接種

6カ月以上 追加接種 初回接種

☑ 9月19日まで
☑ 都ホームページ(右記QRコード参照)へ



☑ 本人確認書類、接種済証、接種券が印字された予診票(必要事項を事前に記入)、12歳未満の方は母子手帳
※使用するワクチンは予約時にご確認ください。

三鷹市に転入した方へ

転入前に接種を受け、次回の接種券の送付を希望する方は申請が必要です。住民票を三鷹市に残したまま海外で接種を受けた方は市コールセンターへご連絡ください。



副反応について

接種後に体の異常が見られる方は、かかりつけ医または東京都副反応相談センター☎03-6258-5802へご相談ください。接種後に表れやすい症状は、市ホームページに詳しく掲載しています。



予防接種健康被害救済制度

接種による健康被害であると厚生労働大臣が認定した場合、医療費などの給付を受けることができます。



令和6年度

保育園などの入園申し込み

問 子ども育成課(市役所4階45番窓口) ☎0422-29-9673

申し込みは郵送のみで受け付けます。書類の提出が間に合わないと選考の対象外になりますので、締め切りに余裕を持って提出してください。

☑ 保護者の就労などで6年4月から入・転園を希望する方(5年度の入園を待機中の方を含む)

※これから生まれるお子さんは、6年2月4日(日)までに生まれた方が対象です。

☑ 10月2日(月)～20日(金)(必着)に必要な書類を「〒181-8555子ども育成課」へ

市外の保育園への申し込みも受け付けは三鷹市です

☑ 入園を希望する自治体の締め切り日の10日前までに同課へ

※必要書類など、詳しくは申込先の自治体にご確認ください。

障がい・医療的ケア児の保育(ケアプラス保育)入園申し込み

☑ 子ども発達支援センター☎0422-45-1122へ相談のうえ、10月23日(月)～27日(金)に必要な書類を同課へ

入園案内は9月7日(木)から同課、市政窓口、認可保育園、のびのびひろば、すくすくひろば、みたかきずナビHP <https://kosodate-mitaka.mchh.jp/> で入手できます。

なお、6年度用の就労(予定)証明書は、8月下旬から市ホームページで公開予定です。

令和6年度

学童保育所の入所申し込み

問 児童青少年課(市役所4階41番窓口) ☎0422-29-9671

保護者の就労などのため放課後(午後6時まで、延長は7時まで)の育成を必要とする児童が対象です。申し込みは原則として郵送で受け付けます。

☑ 6年4月に新小学1～3年生になるお子さん

※市内学童保育所に在籍中で、4月以降も引き続き入所を希望する方も申し込みが必要です。

☑ 10月10日(火)～23日(月)(消印有効)に必要な書類を「〒181-8555児童青少年課」へ(継続の方は入所している学童保育所への提出も可)

障がいのあるお子さんの入所申し込み

☑ 6年4月に新小学1～4年生になるお子さんと、学童保育所での集団生活が可能なお子さん

※新4年生は既に学童保育所に入所している方が対象です。

☑ 10月10日～23日(消印有効)に必要な書類を「〒181-8555児童青少年課」へ(継続の方は入所している学童保育所への提出も可)

入所案内は、9月中旬から市ホームページでご覧いただけるほか、同課、市政窓口、市内保育園・幼稚園、学童保育所、三鷹市社会福祉協議会、のびのびひろば、すくすくひろばなどで配布します。

なお、6年度用の就労(予定)証明書は、8月下旬から市ホームページで公開予定です。



全国瞬時警報システム (Jアラート) 情報伝達訓練

問 防災課☎0422-24-9102

地震や武力攻撃などの発生に備え、Jアラートを用いた情報伝達訓練を全国一斉に行います。市内の防災無線のすべてのスピーカーから、訓練用チャイムの後に一斉に試験放送を流します。

☑ 8月23日(水)午前11時ごろ

放送内容

「これは、Jアラートのテストです(3回繰り返し)。こちらは防災三鷹です」

※当日の災害発生状況や気象状況などにより中止する場合があります。
※当日は市ホームページ、市公式X(エックス)(旧Twitter)、安全安心メールでも試験放送と同内容の情報を配信します。



飼い犬の狂犬病予防注射はお済みですか

問 環境政策課☎0422-29-9612

生後90日を経過した犬は狂犬病予防法により、一生に一度の登録と毎年の狂犬病予防注射が必要になります。最寄りの動物病院で接種を受け、病院で発行される「狂犬病予防注射済証明書」を市民課(市役所1階)または市政窓口にて提示して「注射済票」の交付を受けてください。

※今年度の接種が済んでいない犬の飼い主の方には、「狂犬病予防注射のお願い」のお知らせを8月末以降に送付します。

¥550円(手数料)、別途注射料金

※注射料金は動物病院により異なります。

※登録をしない場合や予防注射を受けさせない場合は、罰金が科せられることがあります。



総合保健センター・三鷹市立図書館の共催企画

企画展示 「こころをちょっと、ひと休み」

問 健康推進課 ☎0422-24-8207

市内の図書館では、9月の「自殺予防週間」に合わせて、心を支えるためのさまざまな本を展示します。頑張った心をちょっとひと休みさせたいときには、本を読んで心の休憩をしてみませんか。

日 8月22日(火)～9月17日(日)

所 三鷹図書館(本館)、東部図書館、西部図書館、三鷹駅前図書館、南部図書館みんなみ、井の頭コミュニティセンター図書室

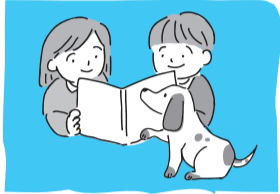
申 期間中会場へ

※開館時間は施設によって異なります。



わん！だふる読書体験

所 問 三鷹図書館(本館) ☎0422-43-9151



子どもが、犬と触れ合いながら本の読み聞かせを行います。犬のために読む本を選び、読む練習をすることで読書の楽しさを体験できます。

日 9月30日(土)午後1時20分～3時15分

人 市内の小学生8人

物 犬に読みたいと思う本数冊(袋に入れる)

申 8月24日(木)までに申し込みフォーム(右記QRコード)へ(申込多数の場合は抽選)

※結果は9月5日(火)に図書館ホームページで公開します。



水車小屋をめぐる 暮らしの技と知恵 一民具の読み方を探る

問 生涯学習課 ☎0422-29-9862

人気の連続講座の一部を特別公開

少し前の時代の道具に興味はありませんか。大沢の里水車経営農家に残された水車と民具を手掛かりに、当時の暮らしや同施設の魅力を学ぶ人気の連続講座の一部を特別に公開します。

日 9月2日(土)午後2時～4時、9月21日(木)午後6時～8時

所 教育センター

講 武蔵野美術大学名誉教授の神野善治さん、産業考古学会・水車と臼分科会代表の小坂克信さん

申 当日会場へ

市ホームページのバナー広告事業者を募集中

問 広報メディア課 ☎0422-29-9037

市ホームページは、トップページの月間アクセス数が約22万件と大変多くの皆さんに利用されており、効果的にPRできる広告媒体です。また、利用頻度の高い生活情報を分野ごとに集約したサブトップページでは、より対象を絞り込んだ広告展開が可能です。ぜひバナー広告の掲載をご検討ください。

広告掲載ページと掲載料

12カ月連続での掲載を申し込みの場合、1カ月分の掲載料が割り引きとなり大変お得です。

◆トップページ 1枠につき月額30,000円

◆サブトップページ 1枠につき月額20,000円(「暮らし・手続き」「福祉・健康」「子育て・教育」「安全・安心」「市政情報」「三鷹の魅力」「施設案内」「事業者向け情報」の各カテゴリ)

申 掲載希望月の前月10日(必着)までに申込書(市ホームページで入手)・事業の概要が分かるものを直接または郵送、電子メールで「〒181-8555広報メディア課」(市役所3階)・kouhou@city.mitaka.lg.jpへ



図書館ホームページでもバナー広告事業者を募集しています

問 三鷹図書館(本館) ☎0422-43-9151

月額5,000円で、トップページやアクセス数が特に多い検索・予約ページ、利用者のマイページなどに掲載されます。

申 掲載希望月の前々月末日(必着)までに申込書(図書館ホームページで入手)・事業の概要が分かるものを直接または郵送で「〒181-0012上連雀8-3-3三鷹図書館」へ



情報セキュリティー入門講座

問 市民協働センター ☎0422-46-0048

個人情報の取り扱いや悪質なサイバー犯罪に巻き込まれないための対策など、基本的な情報セキュリティーについて学びます。

日 9月1日(金)午後7時～8時30分

人 所 NPOなど市民活動をしている団体および個人の方、同センター=30人、オンライン会議アプリ「Zoom」=30人

講 IPA情報セキュリティープレゼンターの江草義直さん

※申し込み方法など、詳しくは同センターホームページでご確認ください。



華道体験教室

所 問 みたか井心亭 ☎0422-46-3922

穏やかな雰囲気の中、生け花の基本的な作法を体験できる講座です。

日 10月22日(日)午後2時～4時

人 小学3年生以上の華道未経験者10人

講 三鷹市華道連盟の皆さん

料 ¥1,000円(小学生は500円)

物 布巾

申 9月22日(金)(消印有効)までに往復はがきで参加者全員の必要事項(11面参照)を「〒181-0013下連雀2-10-48みたか井心亭」へ(1人1通、1通につき2人まで。申込多数の場合は抽選)

シニアニュース



●展示作品を募集—高齢者作品展

問 高齢者支援課 ☎0422-29-9271

絵画、手工芸品、彫刻、写真、書道などジャンルは自由。皆さんの思いが詰まった力作をお待ちしています。

人 おおむね65歳以上の市民

申 9月1日(金)～8日(金)(必着)に必要事項(11面参照)・作品のジャンルと大きさを「〒181-8555高齢者支援課」・☎0422-29-9271・FAX 0422-48-2813・✉koreisha@city.mitaka.lg.jpへ(1人1点。1辺当たり100cm以内。音や匂い、光を発する作品は不可)

※作品の搬入は9月14日(木)午後1時30分～4時、搬出は22日(金)午前9時～正午に出品者で対応いただきます(代理者でも可)。

高齢者作品展

日 9月15日(金)～21日(木)午前9時～午後5時(18日(月・祝)を除く)

所 市役所1階市民ホール

申 期間中会場へ

※9月16日(土)・17日(日)の「敬老のつどい」に参加される方はぜひお立ち寄りください。



●三鷹市シルバー人材センター入会説明会

所 問 同センター ☎0422-48-6721

日 9月6日(水)・19日(火)午前10時～正午

人 健康で働く意欲のあるおおむね60歳以上の市民

申 同センター ☎0422-48-6721・HP https://www.mitaka-sc.or.jp/へ

●三鷹いきいきプラス iPad無料体験会

問 同会事務局 ☎0422-70-5753

基本操作を体験。機器は貸し出します。

日 9月11日(月)・14日(木)午前9時30分～11時30分(全2回)

人 おおむね55歳以上の市民でiPad初心者または未経験者10人

所 市民協働センター

申 8月21日(月)以降の月・水・金曜日午前10時～午後4時に同会事務局 ☎0422-70-5753へ(先着制)

10月8日(日)開催

2023みたかスポーツフェスティバル

参加者募集

〒市、市教育委員会、三鷹市体育協会、(公財)三鷹市スポーツと文化財団

トライアスロン競技の3種目を体験しよう!

☎ スポーツ推進課 ☎0422-29-9863

三鷹市出身のオリンピック・高橋侑子選手も活躍するトライアスロン。「スイム」「バイク」「ラン」の3種目を短い距離で体験し、部門別に計測を行い、総合ポイントを競い合います。

プログラム

スイム	午前9時30分～11時30分(11時まで受付)
バイク(バーチャル)	10時30分～午後0時30分(正午まで受付)
ラン	正午～午後2時(1時30分まで受付)
記録発表会	2時20分～2時30分(予定)

人 9歳未満の部=25m泳げる方20人、9～13歳未満の部=50m泳げる方20人、13歳以上の部=100m泳げる方20人(いずれも身長115cm以上の方)
※途中立ってからの完泳も可。

所 三鷹中央防災公園、SUBARU総合スポーツセンター

物 水着、水泳帽、ゴーグル、タオル、室内履き(靴底がアメ色、白色、無地)、動きやすい服装

申 9月3日(日)までに申し込みフォーム(右記QRコード)へ(申込多数の場合は抽選)
※結果は9月8日(金)までにメールで通知。



ひろみちお兄さんの親子体操教室

所 ☎ SUBARU総合スポーツセンター ☎0422-45-1113

10代目体操のお兄さんの佐藤弘道さん(写真)と、親子で体操を楽しみます。

☎ 午前10時～11時30分

人 市内の3～5歳児(年少～年長)と保護者200組

申 9月1日(金)までに元気創造プラザ講座申込システム [HP](https://www.kouza.mitakagenki-plaza.jp/) <https://www.kouza.mitakagenki-plaza.jp/>へ(申込多数の場合は抽選)



BEYOND STADIUM 2023 in むさプラ



☎ TOKYOパラスポーツ月間事務局 ☎03-3552-2020 (平日午前10時～午後5時)

パラアスリートによるブラインドサッカーやパラバレーボール(座位)のエキシビジョンマッチを観戦できます。当日はパラスポーツ体験や関連展示、トークイベントなども開催します。

〒 東京都

☎ 9月3日(日)午前10時～午後6時

所 武蔵野の森総合スポーツプラザ(調布市西町290-11)

申 当日会場へ

※アリーナ席での観戦は事前の申し込みが必要です。詳しくは同イベントホームページ [HP](https://parasportsgekkkan.metro.tokyo.lg.jp/musa_pura/) https://parasportsgekkkan.metro.tokyo.lg.jp/musa_pura/ をご覧ください。



秋のスポーツイベント

ボランティア募集



☎ スポーツ推進課 ☎0422-29-9863

①2023みたかスポーツフェスティバル、②みたかわんぱくスポーツDAY2023、③2023ポッチャみたかカップ、④THE ROAD RACE TOKYO 2023のボランティアを募集します。さらに、「みたかスポーツサポーターズ」に登録すると、サポーターズポロシャツ・ネームプレートがもらえます(なくなり次第終了)。

☎ ①10月8日(日)午前9時～午後4時、②10月29日(日)午前9時～午後4時、③12月2日(土)午前9時～午後4時、④12月3日(日)最大4時間程度

人 在学・在勤を含む高校生以上の市民①50人、②15人、③10人、④70人

所 ①③SUBARU総合スポーツセンターほか、②味の素スタジアム、④市内のコース沿道

申 9月3日(日)までに申し込みフォーム(右記QRコード)へ(申込多数の場合は抽選。結果は9月8日(金)までにメールで通知)

※①昼食とTシャツ、②③昼食、④オリジナルユニホームを支給します。複数のイベントへの申し込みもできます。

※説明会を①9月28日(木)・29日(金)、②10月中旬、③10月28日(土)、④10月下旬～11月中旬に行います。

※①～④は、みたか地域ポイント付与対象事業です。



生涯学習センター

講座 「源氏物語の世界」

所 ☎ 同センター ☎0422-49-2521

『源氏物語』は千年前に書かれた古典ですが、その本文に触れる機会はなかなかありません。講座では、作品を実際に読みながら本文の魅力に触れ、作品の時代背景や当時の貴族の価値観について解説します。

☎ 10月18日、11月1・22日の水曜日午後2時～3時30分(全3回)

人 16歳以上の方40人

講 元人間総合科学大学助教授の佐伯雅子さん(写真)

¥ 3,000円

申 9月29日(金)(必着)までに往復はがきで必要事項(11面参照)・この講座を何で知ったかを「〒181-0004新川6-37-1生涯学習センター」、または元気創造プラザ講座申込システム [HP](https://www.kouza.mitakagenki-plaza.jp/) <https://www.kouza.mitakagenki-plaza.jp/>へ(申込多数の場合は市民を優先して抽選)



学習スペースをご利用ください

団体予約が入っていない日曜日に、個人で利用できる学習スペースを開放しています。また、夏休み限定で、小・中学生、高校生向けの自主学习スペースも開放しています。

☎ ①個人利用の学習スペース=毎週日曜日午前9時～午後5時、②自主学习スペース=8月31日(木)までの午前9時～午後8時(小学生は5時、中学生は7時まで。8月28日(月)は休館)

申 ①当日会場へ、②期間中会場へ(いずれも先着制)

参加店舗を募集中!

みたか太陽系ウォークスタンプラリー

☎ 三鷹商工会 ☎0422-49-3111

みたか太陽系ウォークは、三鷹市と国立天文台、三鷹ネットワーク大学が主催する地域のイベントです。三鷹市内を13億分の1に縮小した太陽系に見立て、市内の店舗や観光スポットに設置されたスタンプを集めて「まち歩き」を楽しみます。

今年は、非接触のデジタルスタンプラリーを、10月20日(金)～11月26日(日)に開催します。参加店舗には、GPS機能によりスタンプを設置し、集客用を兼ねたQRコード付きのオリジナル共通ポスターを配布します。これによりスタンプラリー参加者は、従来のGPS機能に加え、店内のQRコードからもスタンプを取得できる仕組みとなっています。

申 9月3日(日)までに参加フォーム(右記QRコード)へ

※関連イベントを企画・検討中です。詳しくは、『広報みたか』10月1日発行号をご覧ください(イベントの詳細は、三鷹ネットワーク大学 ☎0422-40-0313へ)。



止水板や雨水浸透ますを設置して、大雨に備えませんか

☎水再生課(市役所5階57番窓口) ☎0422-29-9749へ

設置条件など、詳しくは同課へお問い合わせください。

◆止水板

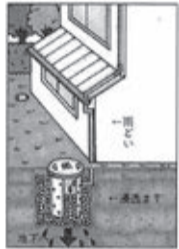
建物の出入り口に設置することで、家屋への浸水被害を軽減するための設備です。手軽に取り付けることができ、突発的な集中豪雨の際に被害の軽減が期待できます。

市では、市内の住宅への止水板設置工事費などの費用の一部を助成しています(工事費用の2分の1。上限50万円)。

1年以上三鷹市に住民登録があり、住民税の滞納がない方

◆雨水浸透ます

建物の屋根に降った雨水を、地下に浸透させるための設備です。集中豪雨時には、下水道管に流れ込む雨水が減ることで浸水被害の軽減が期待できます。また、地下水が豊富になり、井の頭池や野川沿いの湧水の増加にもつながります。



個人住宅や個人所有の共同住宅などに設置する場合、工事は通常1日で完了し、設置費用は市が負担します(設置後の維持管理は個人で行ってください)。

※築1年以内の新築住宅、三鷹市まちづくり条例の対象となった建物(開発により建てられた住宅など)、事業所、傾斜地など設置に適さない場所にある家屋は、設置対象になりません。

※雨水をためて使うことはできません。ふたは密閉式で、庭の排水溝としては使用できません。

休日・夜間・緊急時の診療はこちらへ

☎健康推進課 ☎0422-24-8050

三鷹市休日・夜間 診療所・薬局(新川6-35-28)

休日診療所 (内科・小児科)	☎0422-24-6540	日曜日、 祝日・ 年末年始	午前10時～11時45分、 午後1時～4時30分、 6時～9時30分
小児初期救急 平日準夜間診療所 (こども救急みたか)		平日	午後7時30分～10時30分 (受付は10時まで)
休日歯科 応急診療所 ※要電話	☎0422-46-3234	日曜日、 祝日・ 年末年始	午前10時～午後0時15分、 1時30分～4時
休日薬局	☎0422-49-7766		午前10時～午後4時30分、 6時～9時30分

※必ず健康保険証などをお持ちください。

※診療可能な患者数に限りがあるため、やむを得ず緊急度の高い方を優先する場合があります。

そのほかの医療機関案内(24時間)

- ◆三鷹消防署 ☎0422-47-0119
- ◆東京消防庁救急相談センター ☎#7119(プッシュ回線短縮ダイヤル) ☎042-521-2323(多摩地区)
- ◆東京都医療機関案内サービス(ひまわり) ☎03-5272-0303

市内救急指定病院

- ◆杏林大学医学部付属病院(新川6-20-2) ☎0422-47-5511
- ◆野村病院(下連雀8-3-6) ☎0422-47-4848
- ◆三鷹中央病院(上連雀5-23-10) ☎0422-44-6161

市民活動

みんなの 掲示板

催し……主催者が市民・市内の団体/市内で開催/参加費(材料代・教材費など)が1回3,000円以内
会員募集……主な会員が市民/市内で活動/入会金・会費(月額)の合計が5,000円以内/新規または前回
の掲載から6カ月経過した団体を優先(不定期掲載)

伝言板……市内の医療・教育機関、公共機関などの催しやお知らせ

上記以外は紙面に余裕があれば掲載します。政治・宗教・営利目的のものは掲載不可。

※市外局番「0422」は省略。 ※タイトル後に★のあるものは生涯学習課の講師派遣事業。

☎HP <https://www.city.mitaka.lg.jp/>または ☎76-2490へ ☎広報メディア課 ☎29-9037

※掲載依頼をされた方に編集業務委託事業者(株文化工房)が内容確認の電話(またはファクス)をさせていただきます。

9月17日発行号

原稿締切日 8月24日(木)

10月1日発行号

原稿締切日 9月5日(火)

いずれも午後5時まで

催し

金曜秀展「日常」

☎ぎやらりー由芽 ☎8月19日～9月3日(日)正午～午後7時(3日は5時まで) ☎同画廊 ☎期間中会場へ ☎同画廊 ☎47-5241(木曜日休み)

ザックパランに話そう会(お一人暮らしの方大歓迎)

☎21世紀はあなたが主役 ☎8月23日(水)午後1時～3時 ☎女性交流室(下連雀3-30-12中央通りタウンプラザ) ☎¥500円(茶菓代を含む) ☎ ☎モリ ☎090-8625-2063・☎47-5033

元気ひろば おれんじの催し

☎①子どもごはん相談室=8月24日(木)午前10時～11時30分、②アロマスプレー作り=24日午後1時～2時30分、③己書翠月道場=29日(火)午後1時～2時30分 ☎同会(中原3-1-65) ☎¥①500円、②2,800円、③2,200円 ☎ ☎同会 ☎76-5940・☎genkiorange@azumagroup.co.jp

サロンきっかけ「おしゃべり会」

☎活躍きっかけ隊 ☎8月24日(木)午前10時～11時45分 ☎三鷹市公会堂さんさん館 ☎¥100 ☎ ☎当日会場へ ☎小笠原 ☎42-0935

ガレージセール

☎(社)巣立ち会 巣立ち工房 ☎8月24日(木)午後1時30分～3時 ☎同工房(下連雀4-17-6ミタカサンライズマンション102) ☎ ☎当日会場へ ☎同法人 ☎ ☎24-7739

ベーカーリー・職場体験説明会

☎NPO法人文化学習協同ネットワーク ☎8月24日(木)午後2時～3時30分 ☎同法人ユースラボ ☎ ☎廣瀬 ☎080-9667-1074(月・火・水・金曜日)・☎musashinoys@npobunka.net

フラワーアレンジメントを楽しみましょう

☎フラワー・プランティエ ☎8月25日、9月8・22日の金曜日午後1時～3時 ☎三鷹駅前コミュニティセンター ☎¥1回3,000円 ☎ ☎各開催日の前々日までに大西 ☎080-6871-1014

はた織り体験ワークショップ「はた織りフレームを作ろう!」

☎和の会「工房ルミエール」 ☎毎週金曜日午後2時から ☎場所 #4(井の頭4-9-12) ☎¥1,500円 ☎横山 ☎ wanokai20030705@gmail.com ☎横山 ☎67-0325

皆さんで楽しく歌いましょう

☎三鷹一日うたごえ ☎8月26日(土)午後1時30分～4時30分 ☎三鷹市公会堂さんさん館 ☎¥1,000円 ☎ ☎藤井 ☎48-4688

天文台の森を守りたい人あつまれ! みんなで考えよう天文台の森

☎天文台の自然を守る会 ☎8月27日(日)①午前10時～正午、②午後2時～4時 ☎①三鷹市公会堂さんさん館、②大沢コミュニティセンター ☎ ☎当日会場へ ☎近藤 ☎090-2658-4091・☎31-8560

ラテンダンス種目 ルンバ★

☎ラテン研究会 ☎パート1=8月29日、パート2=9月5日、いずれも火曜日午後7時～8時30分 ☎三鷹駅前コミュニティセンター ☎JCFラテン・スタンダードともA級現役選手の木下聡明さん ☎ ☎当日会場へ ☎大内 ☎31-8656

楽しく人物画を描こう★

☎三鷹人物画会 ☎8月30日(木)午後1時～3時30分 ☎三鷹駅前コミュニティセンター ☎美術館デッサンスクール講師の山村龍太郎毅望さん ☎ ☎使用したい画材 ☎ ☎当日会場へ ☎上田 ☎46-2632

スマホ・タブレットなんでも相談会

☎NPO法人シニアSOHO普及サロン・三鷹 ☎9月1日(金)午後3時から(1人75分) ☎3人 ☎ ☎申込時に通知 ¥1,500円 ☎ ☎同法人(今安) ☎090-4868-1134(先着制。留守電も可)

多世代笑って 江戸小唄を楽しく伝える会

☎(一社)江戸小唄つながりコーチング ☎9月2日(土)午後1時～4時 ☎みたかボランティアセンター ☎¥100円 ☎高野 ☎ edokobanashi888@gmail.com ☎高野 ☎080-5502-4621

交通社会学から見た外環道路と住民参加★

☎市民による外環道路問題連絡会・三鷹 ☎9月3日(日)午後1時30分～3時30分 ☎①井の頭コミュニティセンター、②オンライン会議アプリ「Zoom」 ☎ ☎玉川大学リベラルアーツ学部教授の小山雄一郎さん ☎ ☎ ☎当日会場へ、②同会 ☎ http://www.gaikangaikan.info/blog/ ☎小笠原 ☎090-1214-8044

公開デッサン教室「裸婦を描く」★

☎月曜会 ☎9月4日(月)午後0時30分～5時 ☎40人 ☎生涯学習センター ☎イラストレーターの高野謙二さん ☎¥1,000円 ☎ ☎当日会場へ(先着制) ☎松本 ☎71-6757

熱烈歓迎! 中国語学習体験会(有説有笑、真有意思)

☎華語の友 ☎9月5日(火)①封神演義(中国のハリポッター)、三国志=午後1時～3時、②中国語初級講座=3時30分～5時 ☎消費者活動センター ☎ ☎王 ☎090-6487-5278・☎ zwtong21@outlook.jp

手ごねでパンを作りませんか?

☎手ごねパンの会 ☎①セサミツイスト(ごまのねじりパン)=9月7日(木)、②こねないフォカッチャ=16日(土)、いずれも午後0時40分～3時30分 ☎生涯学習センター ☎ ¥①2,200円、②2,600円 ☎ ☎同会 ☎090-7816-7741・☎ tegone.pain@gmail.com

ペットとの健やかライフ—出会いから別れまで

☎暮らしのお金を学ぶ会 ☎9月10日(日)午前10時～11時30分 ☎20人 ☎生涯学習センター ☎ ¥200円 ☎ ☎9月8日(金)までに伊達 ☎050-3570-1357・☎ kurashi.okane.mtk@gmail.com(先着制)

初めてのアロマ教室(全3回)

☎陽だまり(三鷹市の福祉をすすめる女性の会) ☎9月10日、10月8日、11月12日の日曜日午後3時30分～5時 ☎5人 ☎福祉センター ☎ ¥1回2,000円(材料代を含む) ☎ ☎9月3日(日)までに鎌田 ☎47-6254(先着制)

気楽に手作りの会(粘土アート・つる&藤・押し花)

☎9月14日(木)午後1時～3時30分 ☎三鷹駅前コミュニティセンター ☎ ¥初回1,200円 ☎ ☎土生(はぶ) ☎090-4821-9511

審判講習会

☎三鷹市家庭婦人バレーボール連盟 ☎9月24日(日)午前9時～午後5時 ☎市内の家庭婦人で記録受講を希望する方 ☎ SUBARU総合スポーツセンター ☎ ¥300円 ☎ ☎8月28日(月)までに志藤 ☎042-338-3750

第11回混声合唱団コア・ボイメ演奏会

☎9月24日(日)午後2時～3時30分 ☎芸術文化センター風のホール ☎ ☎当日会場へ ☎ ☎西 ☎080-6682-7571

聞こえの相談会

☎(社)聴力障害者情報文化センター ☎10月9日(月・祝)午前10時～午後4時 ☎10人 ☎三鷹市公会堂さんさん館 ☎ ☎同法人(地域支援部門) ☎03-6833-5004・☎03-6833-5005・☎ soudan@jyoubun-center.or.jp(先着制)

会員募集

おとなのエクササイズ(60歳からの健康体操)

☎毎週金曜日午後1時～3時30分 ☎西多世代交流センター ☎ ¥月額4,000円 ☎ ☎高橋 ☎ ☎31-2686

三鷹市大正琴愛好会(懐かしい昭和歌謡を弾く)

☎毎週水曜日午後1時～3時 ☎65～75歳の音楽経験者(譜面が読める方)10人 ☎下連雀南浦地区公会堂 ☎ ¥入会金1,000円、月額2,000円 ☎ ☎石田 ☎90-1229

グループ・どっぺる(ハイキング・山行)

☎①ハイキング=主に土・日曜日、②月例会=毎月第1木曜日午後7時から ☎ ☎主に関東周辺の山域、③三鷹駅前コミュニティセンター ☎ ¥月額800円 ☎ ☎多賀 ☎ ☎30-0568・☎ groupdoppel@gmail.com

50歳以上の初心者水泳講習会

三鷹市水泳連盟
10月4~25日の毎週水曜日午前11時~午後1時(全4回)
在勤を含む50歳以上の市民10人
SUBARU総合スポーツセンター
¥4,000円
物着、水泳帽、ゴーグル、タオル、ロッカー代・靴箱代各100円(返還式)
8月31日(木)(必着)までに往復はがきで必要事項(11面参照)を「〒181-8799三鷹郵便局留三鷹市水泳連盟GS部」へ(申込多数の場合は抽選)
同連盟 ☎090-8514-7849・✉wa bisabi-chakai@triton.ocn.ne.jp

舞踊講習会

三鷹市現代日本舞踊連盟
9月10日(日)午後1時~3時
小学校高学年以上の方
三鷹市公会堂さんさん館
同連盟会員の二代目兼坂芳花さん
講 浴衣、足袋、半巾帯、腰ひも2~4本、伊達締め、帯板
8月31日(木)までに必要事項(11面参照)を同連盟 ☎080-2234-8017・FAX 45-7887・✉chi-hana.0327@docomo.ne.jpへ

講座

パソコン教室

三鷹市シルバー人材センター
①初めてのパソコン・ワード・エクセル・パワーポイント・自由課題=月・水・金曜日午前10時~正午、午後1時~3時、金曜日午後3時30分~5時30分、②基礎からじっくり=月・水・金曜日午前10時~正午、月・金曜日午後1時~3時、③就活コース=学習日相談(①②希望の曜日・時間帯を選択。①月4回、②3カ月12回、③月8回)
¥①8,000円、②15,000円(教科書代別途)、③16,000円
8月25日(金)(必着)までに往復はがきで必要事項(11面参照)・希望講座を「〒181-0004新川6-35-16三鷹市シルバー人材センター」へ(先着制)
同センター ☎48-6721

ファブスペースみたか見学会

9月2日(土)午後1時~2時
8人
三鷹産業プラザ
¥500円(オリジナルキーホルダー付き)
申し込みフォーム(右記QRコード)へ(先着制)
同施設 ☎48-3520

初心者向けZoom講習会

①初級編=9月7日、②中級編=21日、いずれも木曜日午前10時~正午
①Zoom初心者、②Zoom会議の主催方法を学びたい方、各6人
マチコエ(下連雀3-33-3)
パソコン、マイク付きイヤホン
8月31日(木)まで、②9月14日(木)までに申し込みフォーム(右記QRコード)へ(先着制)
参加と協働推進室 ☎70-4033

東多世代交流センターの催し

①手づくりの会「羊毛フェルトのキーホルダー」=9月10日(日)午前10時~正午、②大人のペーパーグライダー工作教室=17日(日)午後1時30分~3時30分
①小学4年生以上の方10人程度、②18歳以上の方10人
①母親クラブわっしょいの藤田幸子さん、②ハッピーグランパ倶楽部の皆さん
室内履き、①ハンドタオル
8月25日(金)午前10時から、②21日(月)午前9時から直接または電話で同センター ☎44-2150へ(いずれも先着制)

募集

環境学習プログラム&夏の省エネチャレンジ

簡単な水質調査や不用品を使った工作などを紹介している「環境学習プログラム」、節電などの省エネ行動にチャレンジする「夏の省エネチャレンジ」への参加者を募集中です。取り組んだ結果を報告すると「みたか地域ポイント」などがもらえます。
9月7日(木)までに申し込みフォームへ
※詳しくは市ホームページをご覧ください。
環境政策課 ☎29-9612

都営住宅の入居者(地元募集)

◆募集住戸 シルバーピア(高齢者集合住宅)①単身者向け1戸、②2人世帯向け1戸
◆資格 申込者が65歳以上で市内に3年以上居住、所得金額が基準額の範囲内、住宅や土地の所有者でない、申込者が暴力団員でない、①は配偶者がいない、②は同居親族がいる
◆申込書・募集案内 8月21日(月)~31日(木)に都市計画課(市役所5階52番窓口)、市政窓口で配布
9月7日(木)(必着)までに申込書を「〒181-8555都市計画課」へ(郵送のみ)
同課 ☎29-9704

仕事・求人

みたか起業塾 特定創業セミナー

9月7日~10月5日の木曜日午後3時~4時30分(28日を除く全4回)
市内で起業5年未満の方、起業を考えている方20人
三鷹産業プラザ
SOHO CITYみたかフォーラム理事長の河瀬謙一さん、三鷹経営コンサルタント協会の山本竜哉さん、多摩信用金庫価値創造事業部の小倉航さん
申し込みフォーム(右記QRコード)へ(先着制)
※同セミナーは特定創業支援等事業です。
(株)まちづくり三鷹 ☎40-9669

社福三鷹市社会福祉事業団 職員

◆職種 ①介護職、②保育士、③母子支援員(①~③正職員)、④~⑧保育職(パートタイマー)、①④~⑧若干名、②10人程度、③1人
◆資格 ①昭和53年4月2日以降生まれの介護福祉士または介護職員初任者・実務者研修修了者、②昭和54年4月2日以降生まれの保育士(取得見込みも可。教育職員免許(幼稚園)があればなお可)、③昭和53年4月2日以降生まれの社会福祉士または保育士(普通自動車運転免許あればなお可)、④~⑧保育士(無資格者は応相談)
◆勤務時間 ①4週8休を基本に週平均5日の交代制、②月~土曜日のうち5日の交代制(実働7時間45分。早番午前7時30分から、遅番午後7時45分まで)、③月~土曜日のうち5日午前8時30分~午後8時(実働7時間45分)、④月~金曜日午後4時~6時30分、月曜日午後4時30分~7時30分、木・金曜日午後4時45分~7時45分、⑤水曜日午後2時~6時、木曜日午後1時~6時、⑥金曜日午前10時~午後6時、土曜日正午~午後6時、日曜日午前10時~午後2時、⑦土曜日午前11時15分~午後4時15分、⑧月~金曜日午前7時30分

~8時45分、午後4時45分~7時、月・木・金曜日午前9時~午後0時30分
◆採用予定日 ①③④⑥⑦⑧随時、②令和6年4月1日、⑤10月1日
※勤務場所や報酬、申込方法など、詳しくは同事業団ホームページ HP https://www.mitaka.or.jp/ でご確認ください。
同事業団 ☎44-5211

相談

空家対策セミナー&個別相談会

NPO法人空家・空地管理センター、市
8月27日(日)①セミナー「知っておきたい実家・自宅の活用」=午後2時10分~3時30分、②個別相談会=3時45分~4時45分
①30人、②12組
三鷹産業プラザ
①同法人理事の伊藤雅一さん
同法人 ☎0120-336-366へ(先着制)
同都市計画課 ☎29-9704
総合オンブズマン相談(9月)
7・28日=中村一郎さん(弁護士)、14・21日=片桐朝美さん(杏林大学教授)、いずれも木曜日午後1時30分~4時30分
相談・情報課(市役所2階)
同課 ☎44-6600へ

審議会・市民会議など

令和5年度第1回

三鷹市交通安全推進協議会の傍聴
議題は「令和5年三鷹市秋の交通安全運動実施要領(案)」ほか。
8月23日(水)午後2時~3時30分
10人
市議会協議会室(市役所3階)
当日会場へ(先着制)
同都市交通課 ☎29-9709

※「市からのお知らせ」は11面からご覧ください。

三鷹短歌会 七月の短歌
三鷹駅デッキを照らす月光に自然も人も明日を夢見る
三鷹駅前の広場でアランダスのコンドルの曲流れ広がる
巻ゆるき三鷹地産の夏レタスみどりのフリルは人形に着せたり
幼き日に涙で読みし「路傍の石」三鷹で著したと住みて知るなり
大沢の里ではたるを見し幼「ほたるはたる」と言うは愛しき
六十年三鷹に住んで思うこと開発ゆえに緑失せたり
六月に生まれて死んだ太幸には六月の花あじさいが似合う
古書店もCDショップも無いけれど樫の古木の立つ三鷹よし
文豪の集いし三鷹に友来たる文豪をしのびつつ酒がたりする細田千恵子
あまたある上水端の出来事を晩酌の肴に語り出す父
駅そばの太幸の愛した跨線橋夕陽を浴びて真っ赤に染まる
町田厚成

三鷹俳句会 七月の俳句
杉下駄の文目(あやめ)にふれる素足かな
鳳仙花ガラス戸重き文具店
関(か)けのある子規の文机花糸瓜
風鈴や帯の切れたる文庫本
リヤカーで竹届けるや星祭
老鷲の間に山の地図開く
おはしよりのととのわぬ夜の夏祭
若き日の文すてがたき梅雨じめり
曾祖父の候文や蟬時雨
短夜や文箱に褪(あ)せしラブレター
通夜帰りひとり正座の青りんご
一筆箋桃のお礼に文(ふみ)弾む
老鷲や亡父にも在りし候文
加藤 佑子
新井 一枝
赤松 羊子
山口 明子
小林 美代子
宮下 京華
大鳥 彩弓
大門 由起子
大森 敦夫
加藤 早杜子
中山 美枝子
田代 秀子
山田 みちを

所 SUBARU総合スポーツセンター
¥1,000円
申 8月25日(金)までに申し込みフォーム(右記QRコード)へ
同連盟 ☎090-8857-5911・✉mitaka.sambo@gmail.com



市民体育祭 バレーボール大会

◆種目 一般女子9人制
市、市教育委員会、三鷹市体育協会、(公財)三鷹市スポーツと文化財団、三鷹市バレーボール連盟
9月9日(土)午前9時～午後6時
在学・在勤を含む高校生以上の市民で構成されたチーム(学連登録者を除く)
所 SUBARU総合スポーツセンター
申 8月30日(水)(必着)までに登録・参加申込書(市または同協会ホームページで入手)を同連盟 ✉mitaka.volleyball.renmei@gmail.comへ

秋季ジュニアソフトボール教室

東京都、(公財)東京都体育協会、三鷹市体育協会、三鷹市ソフトボール連盟
9月16日～10月21日の土曜日①初心

者=午前9時～正午、②経験者=午後1時～4時30分(9月30日を除く全5回。予備日11月11～25日の土曜日)
市内の小学生女子
所 大沢総合グラウンド
物 グローブ(貸しグローブあり)、防暑グッズ
申 同連盟 ☎090-2252-1576・HP https://mitaka-softball.jp/へ

合気道初心者体験講習会

三鷹市合気道連盟
9月16日(土)午後1時30分～2時45分
在学・在勤を含む市民15人程度(小学生以下は保護者同伴)
所 SUBARU総合スポーツセンター
申 当日会場へ(先着制)
同連盟 ☎090-8045-5748(日中)、☎43-8542(夜間)

市民体育祭 弓道大会

◆種目 近代的競技(個人戦)
市、市教育委員会、三鷹市体育協会、(公財)三鷹市スポーツと文化財団、三鷹市弓道連盟
9月17日(日)午前9時30分～午後5時

在学・在勤を含む18歳以上の市民で有段者50人(大学の弓道部員を除く)
所 SUBARU総合スポーツセンター
物 用具、弓道衣
申 9月11日(月)までに同連盟ホームページ HP https://mitaka-kyudo.jimdo.free.comへ(先着制)

市民体育祭 バドミントン競技

◆種目 シングルス(男子・女子)、ダブルス(男子・女子)
市、市教育委員会、三鷹市体育協会、(公財)三鷹市スポーツと文化財団、三鷹市バドミントン協会
9月18日(月・祝)、②高校生以上=9月23日(土・祝)、いずれも午前9時～午後6時
①令和6年3月末時点で14歳以下の市民300人程度、②在学・在勤を含む高校生以上の市民
所 SUBARU総合スポーツセンター
物 ラケット、室内履き
申 必要事項(11面参照)を三鷹市バドミントン協会①✉mtkbadjr@gmail.com、②✉mitakabad.mba@gmail.comへ(①は9月2日(土)まで、先着制。②は9日(土)まで)

ソフトテニスの大会・講習会

三鷹市体育協会、三鷹市ソフトテニス連盟、②③東京都、(公財)東京都体育協会
①秋季団体戦大会=9月24日(日)午前8時30分～午後5時(小雨決行)、②シニア講習会=10月1日(日)正午～午後4時(小雨決行。予備日10月15日(日))、③シニア大会=10月22日(日)午前8時30分～午後5時(小雨決行。予備日10月29日(日))
在学・在勤を含む市民および同連盟登録者20チーム120人程度(学連登録者を除く)、②在勤を含む50歳以上の市

民および同連盟登録者40人程度、③在勤を含む55歳以上(ペアの年齢の合計は120歳以上)の市民および同連盟会員25組50人
①③大沢総合グラウンドテニスコート、②新川テニスコート
①1チーム3,600円
物 ラケット、テニスシューズ、帽子
申 9月8日(金)午後3時までに①1チーム3ペアをそろえて同連盟 ✉info@mtksta.comへ。同連盟登録者は各連盟理事へ、②同連盟 ☎090-9317-0044へ。同連盟登録者は9月16日(土)までに各連盟理事へ、③ダブルスのペアをそろえて同連盟 ☎090-9317-0044へ。同連盟登録者は各連盟理事へ(いずれも先着制)

市民体育祭 剣道競技

市、市教育委員会、三鷹市体育協会、(公財)三鷹市スポーツと文化財団、三鷹市剣道連盟
9月24日(日)午前9時～午後6時
在学・在勤を含む市民および同連盟加盟団体所属者(個人戦シニアの部は50歳以上の方)
所 SUBARU総合スポーツセンター
¥個人戦1人1,000円、団体戦1チーム5,000円、女子団体戦1チーム3,000円、団体戦(高校生・大学生)1チーム2,500円、女子団体戦(高校生・大学生)1チーム1,500円
物 用具、フェースシールド
申 9月15日(金)(必着)までに必要事項(11面参照)を同連盟 ☎03-5969-8349・✉rsj02547@nifty.comへ
同連盟 ☎090-3803-3638・✉rsj02547@nifty.com

おうちで学ぼう! リモート防災学習

三鷹消防署 ☎0422-47-0119

8月30日(水)～9月5日(火)は防災週間

東京消防庁ホームページ HP https://www.tfd.metro.tokyo.lg.jp/lfe/bou_topic/learning/ で防災の知識を身に付け、実際の防災訓練で実践してみましよう。



リモート防災学習はこちら▶



三鷹ネットワーク大学 講座案内

〒181-0013 下連雀3-24-3三鷹駅前協同ビル3階 ☎0422-40-0313・FAX0422-40-0314

✉info@mitaka-univ.jp・HP https://www.mitaka-univ.org/

開館時間: 火～日曜日午前9時30分～午後9時30分(入館は9時まで/日曜日は5時閉館) 休館日: 月曜日、祝日

特に記載のないものは8月22日(火)午前9時30分から申込書を直接または郵送、ファクス、インターネットで同大学へ(先着制。締め切りは講座前営業日の閉館時間) ①②③④⑤⑥⑦⑧⑨⑩⑪⑫⑬⑭⑮⑯⑰⑱⑲⑳㉑㉒㉓㉔㉕㉖㉗㉘㉙㉚㉛㉜㉝㉞㉟㊱㊲㊳㊴㊵㊶㊷㊸㊹㊺㊻㊼㊽㊾㊿

※受講には登録が必要です。講座の詳細や受講者登録などは同大学ホームページでご確認ください。



国立天文台企画サロン アストロノミー・パブ 第195回「次世代超大型電波望遠鏡で探る宇宙誕生から10億年後の姿」【オンライン同時開催】

ゲストは国立天文台首席教授の小林秀行さん。ホストはアストロノミーパブ店主の梅本真由美さん。

9月16日(土)午後6時30分～8時30分 所①同大学=15人、②オンライン=30人(前半のトークタイム(講義)のみ) ¥①2,000円(後半パブタイムに軽い飲食付き)、②500円 申②同大学ホームページへ(先着制)

大人のための音読講座

「三鷹ゆかりの作家・作品たち—太宰治『眉山』(その1)」

9月20日(水)午前10時30分～午後0時30分 人12人

朗読家の原きよさん ¥市民1,600円、一般2,000円ほか

人生100年時代を考える「シニア世代が保有する財産の活用方法と次世代への承継方法を考える」

9月20日(水)午後3時～4時30分 人20人 講1級ファイナンシャル・プランニング技能士の大庭和夫さん

杏林大学公開講演会「心が豊かになる買い物

—ブランド論の視点から価格と価値を考える」【オンライン講座】

9月26日(火)午前11時～午後0時10分 人90人 講杏林大学講師の大熊美音子さん 申三鷹ネットワーク大学ホームページへ(先着制)

サイエンスカフェみたか9月「地球の生命はどのように生まれたか」【オンライン講座】

9月28日(木)午後7時～8時30分 人20人 講東京都立大学名誉教授の八杉貞雄さん ¥500円 申三鷹ネットワーク大学ホームページへ(先着制)

インタラクティブ・フォーカシング9月—共感力を高めるカウンセリング技法

9月29日(金)午前10時～正午 人18人

講和洋女子大学教授でピア・カウンセリング研究会主宰の酒井久実代さん

語学体験講座(入門)

9月30日(土)①韓国語・②ベンガル語・③ロシア語=午前10時30分～午後0時40分、④アラビア語・⑤インドネシア語・⑥ウルドゥー語・⑦タイ語=午後2時～4時10分(午前・午後それぞれ一つの言語のみ申込可)

人①②④⑤⑦各15人、③⑥各6人

講専門学校アジア・アフリカ語学院講師の①李光洙(イ・グァンス)さん、②ホサイン・タンジーナさん、③坂内知子さん、④石垣聡子さん、⑤荻原道子さん、⑥露口哲也さん、⑦シーヌアン・ディパンヨーさん ¥各500円

みたか身の丈起業チャレンジ2023—複業・独立・オンリーワン

【教室・オンライン併用】

10月11日～12月20日の毎週水曜日午後7時～8時30分(全11回、通し受講のみ)

人15人 講SOHO CITYみたかフォーラム理事長の河瀬謙一さん、三鷹SOHO倶楽部共同代表の斉藤憲仁さんほか ¥15,000円

◆「おうち時間」を充実させる動画を配信しています

毎月3本の講座をHP https://10mtv.jp/mitaka-univ/ で無料配信しています。講座は毎月月初に入れ替え、月末までの期間限定で公開します。



ふたご家庭応援講座「話してみよう! ふたご育児の疑問と悩み事」

9月21日(木)午前10時~正午
市内在住の就学前の双子・三つ子の保護者、多胎妊婦とそのパートナー20人、保育(4カ月~未就学児)20人

総合保健センター
(-社)日本多胎支援協会理事の太田ひろみさん

必要事項(11面参照)を直接または電話、ファクスで健康推進課(元気創造プラザ2階) ☎46-3254・FAX46-4827へ(先着制)

星と森と絵本の家 幼児クラブ 秋の森のたんけん隊

9月21日~11月16日の隔週木曜日午前10時30分~11時30分(全5回)

2歳6カ月以上のお子さんと保護者15組(弟妹の同伴可)

9月3日(日)~13日(木)に参加者全員の必要事項(11面参照)・お子さんの生年月日・弟妹の有無と年齢・過去のたんけん隊参加の有無と回数を同施設 ehonnoie@city.mitaka.lg.jpへ(申込多数の場合は初めて参加する市民を優先して抽選。当選者のみ通知)

同施設 ☎39-3401

障がいのある方

8月は障がい者(児)手当の受給資格の更新月です

手続きが必要な方へ案内を送ります。未提出の場合は手当の支給が停止しますので、必ず期限内に提出してください。所得制限や施設入所などで受給資格がなくなった方でも、前年の所得が再び基準内になった場合や施設を退所した場合は、改めて申請することで手当を受給できます。受給資格などを確認のうえ、忘れずに申請してください。

各期限までに必要書類を直接または郵送で「〒181-8555障がい者支援課」(市役所1階14番窓口)へ

同課 ☎29-9234

三鷹市心身障がい者福祉手当を振り込みます

4~7月分の一般障がい手当・特別障がい手当・特定疾患手当を、8月25日(金)に受給資格認定済みの方の指定預金口座に振り込みます。

障がい者支援課 ☎29-9234



こころの健康相談

精神科専門医による個別相談。

9月7日(木)午前10時~正午(1人40分)

福祉センター

障がい者支援課 ☎29-9233へ



おとな絵本ラウンジ

「おとな絵本バー オンライン@Zoom」

トークテーマは「ピーターラビット」。

8月26日(土)午後5時~7時

20人

オンライン会議アプリ「Zoom」

8月25日(金)午後5時までに同ラウンジホームページ HP https://otonaehon.jimdofree.com/へ(先着制)

星と森と絵本の家 ☎39-3401

介護サービス事業所の外国人職員向け交流会・研修

①交流会=10月6日(金)午後1時30分~4時30分、②介護で使う日本語を学ぼう(外国人職員のための日本語能力向上研修)=10月17日以降の隔週火曜日午後2時~4時(全6回)

市内の介護サービス事業所に所属する①外国人職員や外国人職員とともに働いている職員40人、②外国人職員で日本語での日常会話が可能の方10人

①市民協働センター、②三鷹ネットワーク大学

②(公社)国際厚生事業団外国人介護人

材支援部の井口智恵さん
9月29日(金)午後5時まで、10月10日(火)午後9時までに申し込みフォーム(右記QRコード)へ(いずれも先着制)



介護保険課 ☎29-9274

介護者のつらい

「鴨川温泉 濃溝の滝散策・旬のミカン狩り・お花摘み体験」

11月7日(火)午前8時15分市役所集合~8日(休)午後5時市役所解散予定

在宅などで高齢の家族を介護している市民、要介護者が亡くなってから3年以内の介護経験者、要介護者が老人ホームや老人保健施設、療養型施設に入所・入院している方30人

6,000円(1世帯2人目以降12,000円)

8月21日(月)~9月29日(金)に三鷹市社会福祉協議会 ☎79-3505へ(申込多数の場合は初参加者を優先して抽選)



10月の小学校校庭開放(団体貸し切り)予約受け付け

市ホームページでご確認ください

住民協議会に登録されている団体
9月3日(日)~9日(土)に各コミュニティセンターへ

スポーツ推進課 ☎29-9863

SUBARU総合スポーツセンター スポーツ教室料金改定のお知らせ

同センターでは、水泳やダンス、健康体操など、子どもから高齢者まで、どなたでも楽しめるスポーツ教室を開講しています。このたび、昨今の最低賃金や物価の上昇の影響を受け、今後も優秀な講師の確保などを図るために、2023年度第3期(10~12月)から料金を改定します。詳しくは同センターホームページでご確認ください。



同センター ☎45-1113

少林寺拳法初心者教室

三鷹市少林寺拳法連盟
9月2~30日の土曜日(23日を除く)①午後4時~5時、②6時~7時

在園・在学・在勤を含む市民(①小学生以下、②中学生以上)

SUBARU総合スポーツセンター

当日会場へ

同連盟 ✉ mitakachuodoin2@gmail.com
HP https://mitakarenmei.jimdo.free.com/

市民体育祭 サンボ競技 サンボみたかオープン

市、市教育委員会、三鷹市体育協会、(公財)三鷹市スポーツと文化財団、三鷹市サンボ連盟

9月3日(日)午前9時~午後9時

在園・在学・在勤を含む市民で、道場またはチームに所属し、大会出場に十分な格闘技の技能がある方

市民センター売店「ぽけっと」をご利用ください

障がい者支援課 ☎0422-29-9232

市役所地下1階の売店「ぽけっと」では、障がい者施設の自主製品を販売する星と風のカフェとも連携し、人気のクッキーやお弁当などを販売しています。

同店は、平成9(1997)年に三鷹市障がい者ワーククラブの運営でスタートし、昨年25周年を迎えました。今後も障がい者の活動を支援し、市民に開かれた売店を目指していきます。

皆様のご利用をお待ちしています。



チケットインフォメーション



公益財団法人 三鷹市スポーツと文化財団

同財団 ☎0422-47-5122

HP https://mitaka-sportsandculture.or.jp/

MITAKA "Next" Selection 24th 劇団アンパサンド『地上の骨』

作・演出 安藤 奎 (保育)

芸術文化センター 星のホール 全席自由(日時指定・整理番号付き) 9月1日(金)~10日(日) 全12公演

チケット発売中

会員=前売り2,700円・当日3,200円

一般=前売り3,000円・当日3,500円

学生=2,000円(前売り・当日とも)

高校生以下=1,000円(前売り・当日とも)

何気ない日常が、やがて驚きの展開に!若手注目株が作る、爆笑の舞台!

Table with 10 columns (dates 9/1 to 9/10) and 3 rows (times 14:00, 18:30, 19:30) showing performance status with stars and dots.

★の回は300円引き



MITAKA "Next" Selection 24th 排気口『時に想像しあった人たち』

作・演出 菊地穂波 (保育)

芸術文化センター 星のホール 全席自由(日時指定・整理番号付き) 9月29日(金)~10月9日(月・祝) 全12公演

チケット発売中

会員=前売り2,700円・当日3,200円

一般=前売り3,000円・当日3,500円

学生=2,000円(前売り・当日とも)

高校生以下=1,000円(前売り・当日とも)

緻密に練り上げられた台詞の切れ味に、今後の期待が高まる俊英の舞台!

Table with 10 columns (dates 9/29 to 10/9) and 3 rows (times 14:00, 19:00, 19:30) showing performance status with stars and dots.

★の回は500円引き



PARTNER 財団主催の公演チケットまたはチケット半券で、三鷹駅周辺などの「チケットパートナーショップ」協力店でさまざまなサービスが受けられます(サービス有効期間は公演日から7日間)。

チケットお求め方法

電話予約 10:00~19:00

芸術文化センター ☎0422-47-5122

インターネット予約(要事前登録)

HP https://mitaka-art.jp/ticket/

窓口販売 10:00~19:00

月曜日休館(月曜日が休日の場合は開館し、休日を除く翌・翌々日が休館)

芸術文化センター/三鷹市公会堂さんさん館/三鷹市美術ギャラリー

※学生券をお求めの方は、公演当日に身分証明書をもちください。

(保育) 料金500円、対象は1歳~未就学児、定員10人(公演の2週間前までに申し込み) ※特に記載のない場合、公演事業は未就学児の入場をお断りしています。

友の会「マール」会員募集中! 年会費/2,000円 会員特典/チケットの優先予約・割引(1公演2枚まで)・ポイントサービス、情報誌の送付、チケットの無料送付(口座会員のみ)など。

堂1階)、⑤都内マンション
④①②当日会場へ、③～⑤東京都耐震ポータルサイトHP https://www.taishin.metro.tokyo.lg.jp/へ(④⑤先着制)
⑤東京都建築企画課 ☎03-5388-3339

税金

家屋調査にご協力ください

令和6年度固定資産税・都市計画税の課税のため、家屋の現況調査を行っています。5年1月2日以降に新築・増改築した家屋の所有者には、市から手紙を送りますので、内容を確認のうえ、資産税課へご連絡ください。

※取り壊した家屋があるときは、法務局(登記所)への届け出とともに、同課へもご連絡ください。

☎同課 ☎29-9199

消費税のインボイス制度

- ①課税事業者向け説明会、②登録要否個別相談会

☎①9月5日(火)午後2時～3時、②9月25日(月)午後1時～4時

③①30人、②若干名

所 武蔵野税務署(武蔵野市吉祥寺本町3-27-1)

☎事前にも同署 ☎53-1311へ(先着制)

不動産の相続登記無料相談会

令和6年4月1日から不動産の相続登記が義務化されるに当たり、司法書士による無料相談会を開催します。

☎東京司法書士会武蔵野支部

☎10月①10日(火)・②18日(水)・③26日(木)、いずれも午後1時30分～2時10分、2時20分～3時、3時10分～3時50分

④市民または市内の土地・建物所有者

①②各回4人、③各回3人

所 ①②市役所第三庁舎、③市役所1階市民ホール

☎8月21日(月)午前10時から同支部 ☎27-6761へ(先着制)

☎資産税課 ☎29-9197

国保・年金

8月31日(木)は国民健康保険税、後期高齢者医療保険料(第2期)の納期です

◆納付は便利な口座振替で

☎納税通知書、通帳またはキャッシュカード、口座届出印を納税課(市役所2階25番窓口)、市政窓口、指定金融機関へ
※納付はコンビニエンスストアやペイジー対応のATM、クレジットカード、スマートフォンのアプリからでも可能です。

※キャッシュカードによる口座振替受付サービスを実施しています。

☎同課 ☎29-9218(口座振替)・☎29-9210(納税相談)

※勤務先の健康保険に加入した場合は、保険課または市政窓口で国民健康保険の脱退手続きが必要です。

国民年金保険料の免除・納付猶予申請を受け付け中

令和5年度分(7月～6月6月)の申請を受け付けています。申請時点から2年1カ月前の月分までの未納期間についても申請できます。

☎基礎年金番号が分かるもの、本人確認書類、失業が理由の場合は離職票などを市民課(市役所1階3番窓口)へ

☎同課 ☎29-9190、武蔵野年金事務所 ☎56-1411

介護給付費通知書を送付します

令和4年10月～5年3月に介護保険サービスを利用した方を対象に、サービスの内容と費用をお知らせする通知書を8月31日(休)に発送します。

☎介護保険課 ☎29-9274

子育て・教育

全国一斉「こどもの人権110番」強化週間

◆電話相談 ☎0120-007-110

☎東京都人権擁護委員連合会、東京法務局

☎8月23日(水)～29日(火)午前8時30分～午後7時(26日(土)・27日(日)は午前10時～午後5時)

☎同局人権擁護部 ☎03-5363-3060

あかちゃんであえとしゃかんここにこ

3歳までのお子さんと楽しめる絵本約300冊と、図書館で人気の育児書を用意してお待ちしています。

☎8月23日(水)午前10時～11時20分(偶数月第4水曜日に定期開催)

所 すくすくひろば

物 あれば市立図書館利用カード

☎当日会場へ

☎三鷹図書館(本館) ☎43-9151

すくすくひろばの催し

◆ベビーマッサージ

☎9月7日(休)①午前10時15分～11時30分、②午後1時45分～3時

④市内在住の初めて受講する①5～8カ月のお子さんと母親、②4カ月までのお子さんと母親各8組

☎三鷹市助産師会の皆さん

◆年齢別あそびましょ(9月)

☎①うさぎぐみ=8日(金)、②ひよこぐみ=12日(火)、③ぞうぐみ=15日(金)、①②午前10時15分～11時15分、③午後3時～4時

④市内在住の①令和3年10月1日～4年4月1日生まれのお子さんと保護者、②4年8月1日～11月30日生まれのお子さんと保護者、③2年4月2日～3年4月1日生まれのお子さんと保護者各8組

◆ウェルカムパパ講座

☎9月9日(土)午前10時30分～正午

④市内在住の初めて受講するおむね8カ月ぐらまでのお子さんと父親10組(これから父親になる方、第2子以上の方も受講可)

所 連雀コミュニティセンター

講 三鷹市助産師会の皆さん

※申込方法や持ち物など、詳しくは市ホームページでご確認ください。

☎同ひろば ☎45-7710

ふたごの親の交流会

保育

☎9月11日(月)午前10時～11時30分

④市内在住の就学前の双子・三つ子の保護者16人、保育(未就学児)18人

所 総合保健センター

☎☎直接または電話で健康推進課(元気創造プラザ2階) ☎46-3254へ(先着制)

あそびとおしゃべりの会(9月)

☎所 ①牟礼コミュニティセンター=13・20日、②井の頭コミュニティセンター・井口コミュニティセンター=13・27日、③新川中原コミュニティセンター・大沢コミュニティセンター=20・27日、いずれも水曜日午前10時30分～正午

④市内在住の年少までのお子さんと保護者

☎当日会場へ

☎すくすくひろば ☎45-7710



消費者相談窓口から 450

その修理、本当に必要ですか？ 不安をあおって契約させる点検商法にご注意を！

☎消費者相談窓口 ☎0422-47-9042

相談事例 1

高齢の父が、屋根のリフォームをしてもらった事業者から外壁の高圧洗浄を勧められ、契約をした。100万円と高額だったので「作業を取りやめたい」と事業者に連絡したところ、「そんなことを言わないで」と説得され、取り合ってもらえなかった。契約書にはクーリングオフについて記載がある。どうしたらよいか。(60代・女性)

相談事例 2

「お宅の前に建っているマンションの工事をするので挨拶に回っている」と事業者が訪ねて来た。玄関を開け対応すると、「上から見たところ、屋根が剥がれそうになっている。屋根の一部が飛んで、近所に迷惑をかけることになるので点検したほうがよい」と言われた。点検後、屋根が浮いている写真を見せられ、約160万円の修理契約をしたが、冷静に考えると、この写真が自宅の屋根かどうか分からない。契約を取りやめることはできるか。(70代・女性)

アドバイス

突然訪問してきた事業者には、安易に点検させないようにしましょう。点検箇所をわざと壊して勧誘するなど、悪質なケースも見られます。点検後に修理を勧められてもその場で契約せず、別の専門家に確認を依頼したり、複数の事業者から見積もりを取るなど、比較検討して決めることが大切です。その場で高額な契約を迫ったり、しつこく勧めてくる事業者には注意が必要です。1人で決めずに家族や知人などに相談しましょう。

契約した場合は、契約書面を必ず受け取り、説明された内容と契約書(見積書)が合っているか、よく確認しましょう。

家族や周囲の人たちは、不審な人物の訪問を受けていないか、見慣れない書面がないかなど、高齢者の様子に十分気を配りましょう。場合によっては工事終了後でもクーリングオフができる場合もあります。

契約トラブルなどで困ったときは、消費者相談窓口または消費者ホットライン ☎188にご相談ください。



健康コラム プレスト・アウエアネス (乳房を意識する生活習慣)のすすめ

乳がんは今や女性にとって最も怖い病気となり、8人に1人がかかる、決して人ごとではない病気の一つになりました。

皆さんは「プレスト・アウエアネス」という言葉を耳にされたことはありませんか？ どのがんでも同じように、乳がんを克服するためには、早期発見、早期治療が何よりも有効な手段です。普段から乳房を意識する生活習慣を身に付けることによって、さまざまな乳房の病気を克服していく手段として、近年、プレスト・アウエアネスが提唱されています。

プレスト・アウエアネスには四つのポイントがあります。まず①自分の乳房の状態を知る、②乳房の変化に気を付ける、③変化に気付いたらすぐに医師に相談する、④40歳になったら2年に1回乳がん検診を受ける、です。

入浴や着替えのとき、ちょっとした機会に乳房を見て、触ってみましょう。普段から触ることで初めて変化に気付きます。しこりや皮膚のくぼみ、引きつれ、乳房からの分泌物に注意します。変化に気が付いたらすぐに医師へ相談しましょう。まずはかかりつけの医師に相談し、必要であれば専門医を紹介してもらってください。そして40歳になったら、2年に1回マンモグラフィ検診を定期的に行うようにしましょう。超音波の検診も行われていますが、すべての年代においての有効性はまだ検証中で、40歳時には必ずマンモグラフィ検診を受けるようにして比較の写真を残すことが重要です。三鷹市の乳がん検診は市民であれば保険の種類にかかわらず、30歳からのすべての女性が受けることができます。この機会に乳房を意識する生活習慣を身に付けていきましょう。

☎三鷹市医師会

☎0422-47-2155

市からの お知らせ

- 主催者
 - 日時・期間
 - 対象・定員
 - 場所・会場 講師
 - 費用(記載のないものは無料)
 - 持ち物
 - 申込方法 問い合わせ
 - 保育 保育あり
 - 手話 手話または要約筆記あり(下欄※参照)
- 市外局番「0422」は省略。

申し込み記入例

- あて先は
各記事の申込先へ
- 住所の記載がないものは
〒181-8555
三鷹市役所〇〇課へ
- 往復はがきの場合は
返信用にも住所・氏名を
記入してください

1. 行事・事業名(希望日・コース・回)
2. 郵便番号・住所
3. 氏名(ふりがな)
4. 年齢(学年)
5. 連絡先(電話番号・ファクス番号・メールアドレス)
6. そのほか必要事項(保育・手話希望の有無など)

Poki 4コマまんが コンテスト



◆一般部門(入選)

前田まゆこさん
「ポキのあそび」



※今年も作品を募集
しています。詳しくは
同コンテスト
ホームページへ。



自動交付機・コンビニ交付を 一時停止します

戸籍システムメンテナンスのため、各種証明書の交付を一時停止します。

☎9月5日(火)午後7時30分～6日(水)午前8時30分(コンビニ交付は6時30分まで)

◆交付を停止する証明書など

住民票の写し、印鑑登録証明書、市民税・都民税課税(非課税)証明書、市民税・都民税納税証明書、戸籍の全部事項証明書(戸籍謄本)・個人事項証明書(戸籍抄本)・附票の写し、本籍地サービス登録申請
※作業の状況により、停止時間を変更する場合があります。

☎市民課 ☎29-9191

◆年内で自動交付機の証明書交付サービスを終了します

令和6年1月以降の各種証明書の取得は、市役所窓口、市政窓口、コンビニ交付サービス、郵送請求をご利用ください。

☎市民課 ☎29-8058

マイナンバーカードの受け取りは お早めに!

カードの申請後「交付通知書」が届いたら、速やかに予約をして三鷹市マイナンバーカードセンターへ受け取りにお越しください。予約なしの場合、案内に時間がかかることがあります。なお、2月末までに申請したカードが対象となる、マイナポイントの申込期限は9月30日(土)です。期限間際は、マイナポイント申込サイトの混雑が予想されますので、カードを受け取ったら、早めにポイントを申し込んでください。

☎同センター ☎40-0311

「まちづくり拠点形成計画(仮称)の策定に向けたアンケートにご協力ください

市では、日常生活圏を基礎とした拠点づくりとそのネットワーク化を図るため、同計画を策定する予定です。詳しくは市ホームページでご確認ください。

◆アンケート実施期間

☎9月3日(日)まで

☎都市計画課 ☎29-9701



8月30日(水)～9月5日(火)は 秋の建築物防災週間です

建築基準法第8条では、建築物の所有者、管理者、占有者は敷地、構造、設備を常時適法な状態に維持することとされています。安全で安心して暮らせるまちをつくるため、建築物の安全確認を行いましょう。

◆建築物の安全チェック

- ・店舗、病院、マンションなど多くの人が利用する建築物で市の指定するものは、定期的に調査・検査・報告をしているか
- ・廊下や階段、防火扉や防火シャッターの周りに、障害物を置いていないか
- ・ブロック塀などに、ひび割れや倒壊の危険はないか
- ・吹き付けアスベストの有無を確認して

いるか

- ・地震に備え、建築物やエレベーターの耐震診断、改修工事を行い、安全性を確かめているか
- ・外壁などに設置された広告板はしっかり固定されているか
- ・外壁のタイルなどに、浮きや剥がれがないか
- ・落下の危険がある窓ガラスはないか

☎建築指導課 ☎29-9745

飼い犬・飼い猫の 無料健康チェックを行います

☎飼い犬・飼い猫がいる市民(1世帯1頭まで)

☎9月1日(金)～30日(土)に指定動物病院へ(助成頭数に達し次第、終了)

※申込時に「市の飼い犬・猫の無料健康チェック事業の申し込み」であることを伝えてください。市役所への手続きは不要です。詳しくは市ホームページでご確認ください。

☎環境政策課 ☎29-9612



井口コミュニティセンター図書室 休室のお知らせ

図書のバーコードシステム導入作業のため休室します。休室期間中の本の返却は、玄関前返却ボックスへお願いし

ます。なお、書籍のバーコード化に伴い、令和6年1月から貸出カードが新しいものになります。カウンターで新しいカードへの入力情報の記入をお願いします。※現在の貸出カードは9月3日(日)まで利用できます。

◆休室期間

☎9月4日(月)～12月27日(水)

☎同センター ☎32-7141

牟礼コミュニティセンター 休館のお知らせ

全館の空調設備の改修工事のため休館します。

◆休館期間

☎11月1日(水)～令和6年2月29日(木)

※作業の状況により、休館期間を変更する場合があります。

☎同センター ☎49-3441

2023耐震キャンペーン

- ☎①建物の耐震改修工法などの展示・②震災写真・都の取り組みなどのパネル展示=10月29日(日)、③耐震フォーラム・④パネル展示、個別相談会=11月21日(火)、⑤耐震改修成功事例見学会=10月・令和6年1月(いずれも予定)

☎④10組、⑤各回10人

☎所①②都立木場公園(江東区)、③都民ホール、④都政ギャラリー(都議会議事

市議会定例会の予定

☎議会事務局 ☎0422-29-9140

9月	1日(金)	本会議(一般質問) ※第1回請願・陳情締め切り(午後5時まで)
	4日(月)	本会議(一般質問)
	5日(火)	本会議(一般質問、議案上程)
	8日(金)	本会議(議案・請願等審議、決算代表質疑)
	11日(月)～14日(木)	常任委員会
	15日(金) 19日(火)～21日(木)	決算審査特別委員会
	22日(金)	東京外郭環状道路調査対策特別委員会 調布飛行場安全利用及び国立天文台周辺地域まちづくり特別委員会
	25日(月)	三鷹駅前再開発及び市庁舎等調査検討特別委員会 ※第2回請願・陳情締め切り(正午まで)
	29日(金)	本会議(決算審査特別委員会審査報告、議案等審議)

※日程は変更する場合があります。
※本会議の開議時間は午前9時30分を予定しています。詳しくは同局へお問い合わせください。
※請願・陳情は、同局で受け付けています。提出を希望する場合は、あらかじめ会派または議員にご相談ください。

◆傍聴・手話通訳の申し込み

☎傍聴当日に、本会議は議場(市役所3階)東側の傍聴受付、各委員会は同局へ。手話通訳を希望する場合は、各開催日の1週間前までに希望する日程(午前・午後)・氏名・連絡先を同局FAX0422-45-1031へ
※今回の定例会から議場内傍聴席でのモニターによる字幕表示を開始する予定です。

◆本会議および予算・決算審査特別委員会のインターネット配信

生中継は会議開始10分前から終了まで、録画中継は原則として開催日の翌々日の午前10時(土・日曜日、祝日を除く)に、三鷹市議会ホームページHP <https://www.gikai.city.mitaka.tokyo.jp/>の☎市議会中継からご覧いただけます。

お知らせ

三鷹駅前市政窓口 臨時休館のお知らせ

庁内システムメンテナンスのため、下記の日程で臨時休館します。

☎9月16日(土)・17日(日)

※18日(月・初)は通常の休館日です。

☎メンテナンス作業について=情報推進課 ☎29-9038、市政窓口の業務について=市民課 ☎29-8058

※手話の表示がない事業でも市の主催事業では、希望により手話通訳者または要約筆記者を派遣します(開催日の1週間前までに事業の担当課へ要申込)。

●市役所電話(代表) ☎0422-45-1151
 交換手に部署名をお伝えください。
 ●相談先のご案内は **市民相談専用電話**
 ☎0422-44-6600
 ●あなたのご意見を **市民の声専用FAX**
 FAX 0422-48-2810
 ●子どもを見守る **安全安心メールの登録**
 ✉maam@req.jp (空メールを送信)
 ●いつでも無料で **防災無線の内容確認**
 ☎0120-119-921 (フリーダイヤル)

【みる・みる・三鷹】J:COMチャンネル武蔵野・三鷹(地デジ11チャンネル) 第621号(8月6日～9月2日)
 設立1周年「Mitakaみんなの防災」って? / Machikoe(マチコエ) 最終報告会で政策提案を提出/企画展「大沢の里竹灯り」ほか
 放送時間/月～日曜日 9:00 12:15 20:00 22:15
 ※同番組は無料動画共有サイト「YouTube」でも配信しています。
むさしのFM 78.2MHz
 「おはよう! 三鷹市です」放送時間/月～金曜日 10:20～10:25
 「三鷹くちこみテレフォン」放送時間/木曜日 9:45～9:55
人口と世帯 令和5年8月1日現在 ()内は前月との増減
 住民登録者数: 190,083人(196人減△)うち外国人数: 4,112人(29人減△)
 男: 92,667人(67人減△)/女: 97,416人(129人減△) 世帯数: 96,751世帯(118世帯減△)

三鷹の地を踏みしめるのはおよそ八年振り、ひよんなことから高円寺に越して来て間もない頃、太宰のお墓を訪れて以来のことだった。元々高円寺が好きで越して来たわけではなかった。それにはまさにひよんなことからとしか言いようのない理由があり、今ここでその「ひよん」について説明するには、文字数の関係上今回の紀行文の趣旨とズレてしまうので割愛するが、「ひよん」とはあるいは「運命」と言い換えてもいいのではないかと私は思う。文字数の関係上、担当編集者のK女史と三鷹駅構内で落ち合い、改札を出るとすぐに三鷹市職員の方にお声かけいただき、その案内のもと、我々がまず向かったのは駅から歩いて六分ほどの場所にある「太宰治文学サロン」だった。そこでさらに三鷹市職員のO様、みたか観光ガイド協会のM様と合流した。サロン内の真ん中には、太宰が晩年を過ごしたという自宅のミニチュア模型が展示されており、数々の著作の初版本、初めて目にする太宰の写真などもあり、陰気な自分としては珍しく興奮した。

サロンを出た我々は、そこからはM様の案内により、太宰ゆかりの場所を巡ることとなった。それに先駆けてまずM様は私に、「太宰は好きですか?」とお尋ねになられた。私は「別に」と沢尻エリカをやりたくなくなるのをぐっと堪え、「はい」と答えた。瞬間、M様の目がキラリと光った。その我慢が功を奏し、私はM様より太宰に関する貴重なエピソードを様々教えていただけた。もしも沢尻エリカをやっていたら、それ以降ずっと無視されていたのに違いない。M様にはそういう、きかんぼうの頑なさがあった(たぶん)。

三鷹の地を踏みしめるのはおよそ八年振り、ひよんなことから高円寺に越して来て間もない頃、太宰のお墓を訪れて以来のことだった。元々高円寺が好きで越して来たわけではなかった。それにはまさにひよんなことからとしか言いようのない理由があり、今ここでその「ひよん」について説明するには、文字数の関係上今回の紀行文の趣旨とズレてしまうので割愛するが、「ひよん」とはあるいは「運命」と言い換えてもいいのではないかと私は思う。文字数の関係上、担当編集者のK女史と三鷹駅構内で落ち合い、改札を出るとすぐに三鷹市職員の方にお声かけいただき、その案内のもと、我々がまず向かったのは駅から歩いて六分ほどの場所にある「太宰治文学サロン」だった。そこでさらに三鷹市職員のO様、みたか観光ガイド協会のM様と合流した。サロン内の真ん中には、太宰が晩年を過ごしたという自宅のミニチュア模型が展示されており、数々の著作の初版本、初めて目にする太宰の写真などもあり、陰気な自分としては珍しく興奮した。



太宰治賞 受賞者 西村 亨さん 寄稿文

『自分以外全員他人』で第39回太宰治賞を受賞した西村亨(にしむら・りょう)さん(写真)が、6月27日に太宰ゆかりのスポットを巡った時の思いを寄稿してくださいました。

特に興味を引かれたのは、やはり玉川上水だった。太宰が倒れた「運命」の場所。入水場所なのではないかと目されている近くの歩道には、目印として津軽産の玉鹿石が置かれている。けれどそこに、入水場所等の説明書きは何もない。K女史はそんな三鷹市の奥ゆかしさを、「上品」という言葉で形容した。その言葉は言い得て妙だと思い、ぜひ私が言いたということにして、くれなひかと頼んだものの、ダメだ、ということだったので、私は今こうして事実を記すより他なかった。

そう、上品な街なのだ。川沿いの、車道を挟んだ歩道はゆったりと幅が取られていて、所々に休憩用のベンチが設けられていた。上品かつ優しい街。その通りは、「風の散歩道」という名前が付けられているのだという。そんな爽やかな通りを、我々は集団でドラクエみたいにして歩いていた。人通りは少なかったが、たまに人とすれ違うことがあり、我々の方が通行を妨げているのだから当然、「すいません」と頭を下げると、なんと向こうも同じように返してくるのだった。高円寺では考えられない光景だった。ねめつけ、舌打ち、ともすればぶん殴られても仕方ないと感じさせるような空気が、かの街には漂っていた。

飲み屋やライブハウス、ガールズバー等が軒を連ねる、色と欲の街高円寺。好きな人にはたまらないだろうが、私はそう思ったことに一切興味を持たないで、駅前にも滅多に行くことがなかった。お世辞でも何でもなく、本当は三鷹のように静かな街でひっそりと暮らしていたかった。



三鷹の森ジブリ美術館

GHIBLI MUSEUM, MITAKA

市民・近隣市民を抽選でご招待します

☎芸術文化課☎0422-29-9861

🌸 **三鷹市民デー**
 9月30日(土)午前10時～午後6時
 市内在住の方各回300人程度(1組6人まで)

🌸 **三鷹市および近隣市民デー**
 10月1日(日)午前10時～午後6時
 三鷹市と近隣市(武蔵野市・小金井市・西東京市・調布市・府中市)在住の方各回300人程度(1組6人まで)

共通
 9月11日(月)(必着)までに代表者の必要事項(11面参照)、入場者全員の人数(代表者と乳幼児を含む)・氏名・年齢・希望日(近隣市民は10月1日のみ)、希望入場回(午前10時、11時、正午、午後1時、2時、3時、4時のいずれか)を「〒181-8555芸術文化課」へ(申込多数の場合は抽選)
 ※電子申請サービス [HP](https://www.shinsei.elg-front.jp/tokyo2/) <https://www.shinsei.elg-front.jp/tokyo2/>(右記QRコード)からも申し込みます。
 ※当選者には9月19日(火)以降に招待状を郵送します(電話での当落確認は不可)。
 ※同一グループでの複数の申し込みや、記載事項に不備がある場合は無効です。

◆市ホームページをご覧ください
 よくある質問への回答などを掲載しています。

三鷹の此の小さい家 さよならだけが人生だ

企画展示 一太宰治、林芙美子へ、井伏鱒二の言葉

☎太宰治文学サロン☎0422-26-9150

太宰からの依頼により、『ヴィヨンの妻』初版の装丁・扉絵を描いた林芙美子。2人の交流は戦後のことで、太宰が芙美子の自宅を訪ね、芙美子の家族にも親しまれていたほどの間柄でした。太宰が肉親同様に世話になった師である井伏鱒二の言葉から、太宰と芙美子の交流を振り返ります。

8月29日(火)～12月3日(日)午前10時～午後6時

◆休館日
 月曜日(祝日の場合は開館し、その翌日と翌々日が休館)、9月13日(水)・14日(木)、10月12日(木)・24日(火)～27日(金)

所 太宰治展示室(三鷹市美術ギャラリー内)
 申 期間中会場へ

協働イベント
林芙美子生誕120年記念スタンプラリー
 会期中に同展示室、新宿区立林芙美子記念館、新宿歴史博物館の3施設を巡るスタンプラリーを開催します。参加者には各施設でデザインが異なる記念ステッカーを、スタンプをすべて集めた方には特別ステッカーをプレゼント。
 ※記念ステッカーは各施設先着1,000人、特別ステッカーは先着1,000人。

第161回太宰治作品朗読会 『女生徒』
 所 太宰治文学サロン☎0422-26-9150
 朗読は俳優の北澤小枝子さん(写真)。
 9月15日(金)午後6時～6時50分
 20人
 9月4日(月)(必着)までに往復はがきで必要事項(11面参照)・参加者氏名(2人まで)を「〒181-0013下連雀3-16-14グランジャルダン三鷹1階 太宰治文学サロン」へ(1人1通。申込多数の場合は抽選)



井伏鱒二色紙「はなにならしのたとへもあるぞ さよならだけが人生だ」(制作年不詳/津島家寄託)

