

©2001
スタジオジブリ

新型コロナワクチン接種 最新情報 …… 2面
『人権基本条例(仮称)』の検討を進めています …… 3面
Machikoe(マチコエ)に相談窓口を開設します …… 4面
夏休みは図書館へ …… 6面
市からのお知らせ …… 15面から
星と森と絵本の家「伝統的七夕まつり」 …… 16面

夏休み! 市内の文化財を 見に行こう

まちを歩いて
歴史をひもとく

現在の三鷹に至るまでの歴史をひもとく手がかりになるのが、古いお寺や石碑、街角に残された小さな石仏などの文化財です。市内には有形・無形を問わず数多くの文化財が点在しています。今年の夏は、まち歩きにも夏休みの自由研究にも役立つ『三鷹まるごと博物館マップ』を片手に、歴史をたどる発見の旅へ出かけてみませんか。

☎生涯学習課 ☎0422-29-9862



市学芸員が選ぶ! この夏HOTなオススメ文化財

岸本悠史さんの発見

大山詣りの木太刀は なんと長さ5m、重さ35Kg!

江戸時代の巨大木太刀 (上連雀井口院〈上連雀7-26-26〉)

雨乞い祈願で知られる「大山(神奈川県・日本遺産)詣り」では、江戸時代に木太刀を奉納することが流行し、やがて参詣者はその大きさを競い合うように。江戸時代の巨大木太刀二振りも今でも井口院に残っています。三鷹最古の建築物(地蔵堂)も必見。



木太刀にはそれぞれ「享保17(1732)年」「天明8(1788)年」と墨書がある

僕は昨年
の自由研究で北野の庚申(こうしん)塔を調べました。初めは「普段見かけるこれは何だろう」程度でテーマにしましたが、調べていくうちに庚申塔から昔の人の生活を色々知ることができ、面白く感じるようになりました。今後も街の中にあるたくさんの物を調べて、昔の人の生活や過去の歴史をどんどん知っていきたいです。

日常の
すぐ近くにある
新たな発見



◆岸本悠史さん(六中1年)プロフィール

小学6年時の夏休みの自由研究が、市の『文化財年報・研究紀要4』に掲載。京都芸術大学教授の石神裕之さんから、優れた内容と構成を評価され「優」を進呈される。

戦国時代の三鷹に 思いをはせる

戦国時代の山城 (天神山青少年広場(新川2-5-38))

天神山城は、仙川に囲まれた険しい台地地形を最大限活用して造った山城です。当時の築城技術による土塁や堀などの遺構を今も見ることができます。ジオラマ(立体模型)を、「みたかえる」(左記)で展示しています。



詳しい情報を知りたい方は…

三鷹歴史文化財展示室「みたかえる」

今号でお勧めした三つの文化財に関する資料を配布しているほか、発掘調査の出土品や映像記録などの展示があります。土曜日には解説員によるギャラリートークも。

☒ 平日午前9時～午後5時、第1・3・5土曜日午前10時～午後4時30分(ギャラリートークは正午～午後1時を除く)
☒ 教育センター2階



原風景広がる農村時代の面影

大沢の里古民家(大沢2-17-3)

明治時代に建てられたワサビ・養蚕農家の母屋を復元・整備し、民具などを一般公開しています。建物東側に残るワサビ田で栽培された「三鷹大沢わさび」は、国内にもほとんど残っていない非常に珍しい品種であることが分かっています。



夏のイベント開催! 企画展「五感で感じる夏の涼」

古民家ならではの「涼」を楽しむポイントを、「五感」で再発見する展示です。湧水を使った笹船流しや、ししおどし、さわやかな和の香りなど、涼を五感で感じる演出をたくさん用意しています。

☒ 7月21日(木)～9月4日(日)午前10時～午後5時

¥ 200円(入館料。中学生以下無料)

☒ 期間中会場へ

☒ 体験学習も開催します(16面参照)

YouTubeで 配信中 「河村市長に 聞いてみた!」



近所を散歩していると、バス停や交差点の表示に古い地名や不思議な地名が書かれているのを見つけたことがあります。例えば、下連雀には「狐久保(きつねくぼ)」という交差点がありますが、あの辺りの窪地に、昔はキツネが潜んでいたらしいのです。つい笑ってしまいがちです。三鷹の古地図を眺めていて、「猪沢(むじなさわ)」という地名を見つけたこともありましたが、こちらはタヌキがよく見られたのかも知れません。

さて、まち全体を「まるごと博物館にする」という三鷹市の構想は、見慣れた街並みに残された昔の人々の生活の痕跡やエピソードを一つひとつ大事にし、未来につなげるということでもあります。大沢の里の水車や古民家の復元、また、三鷹駅前の大宰治関連の案内板の設置なども、そうした趣旨から行われました。

先日、文化財保護審議会の皆さんから、市に提言がありました。条例の制定や中核施設の設置を通して、この構想をさらに維持・発展させてほしいというものです。デジタル技術の活用などのアイデアも加えて、家にも、学校からでも、写真や映像などで地域遺産を鑑賞することができ、三鷹ならではの「博物館」をいざ設置したいですね。



三鷹市長
河村 孝

歴史を感じながら、
まちを歩く

市長コラム

新型コロナウイルスワクチン接種 最新情報

☎三鷹市新型コロナウイルスワクチン接種コールセンター ☎0570-026-567

60歳以上の方と18～59歳の基礎疾患などがある方の **4回目** 接種

60歳以上の方へ

2月28日までに3回目の接種を受けた方へ接種券を発送しました。予約の負担を軽減するため、市の集団接種会場で3回目の接種を受けた方は、市が最短の接種日時と会場、使用するワクチンの種類を指定しています(封筒内1枚目の通知に記載)。

60歳以上の方の接種券発送スケジュール

3回目接種時期	4回目接種券発送日	接種日時などの指定
令和4年2月28日まで	送付済み	あり ※市の集団接種会場で3回目の接種を受けた方のみ。
3月1日～10日	7月20日(水)	なし
3月11日～20日	7月27日(水)	
3月21日以降	接種が可能となるおおむね2週間前	

通知に接種日時などの指定がある方

指定の内容で接種ができる方は、当日、直接会場へお越しください(市への連絡不要)。指定内容は原則、3回目の接種情報を基に作成しています。接種日時などの変更や個別接種を希望する方は手続きをお願いします(下記参照)。

通知に接種日時などの指定がない方

4回目接種を希望する方は、接種券が届き次第、集団・個別のいずれかの接種予約をお願いします。
※3回目と4回目の接種間隔は5カ月以上空ける必要があります。

18～59歳の基礎疾患などがある方へ

接種券の送付には申請が必要です。電子申請サービス(下記二次元コード)または市コールセンター☎0570-026-567で受け付けています。接種券は、接種が可能となるおおむね2週間前をめどに順次発送します。
※接種に当たっては、事前にかかりつけ医にご相談ください。
※接種当日の会場での予診によっては、医師の判断で接種できない場合があります。



三鷹市へ転入した方へ

転入前にワクチンを接種しており、次回の接種を希望する方は申請が必要です。詳しくは市ホームページ(右記二次元コード)をご確認ください。
※住民票の異動をしていなくても、海外で接種を受けた方は市コールセンターへご連絡ください。

国内で接種した方



海外で接種した方



集団接種(3回目・4回目 共通)

日 8月6日(土)までの火～日曜日午前9時～午後5時

所 元気創造プラザ

物 本人確認書類、接種済証、接種券が印字された予診票(必要事項を事前に記入)

◆使用するワクチン

ファイザー社、武田/モデルナ社

◆予約・接種日時などの変更・キャンセル

・三鷹市ワクチン接種web予約サイト(右記二次元コード)

・市コールセンター☎0570-026-567(平日午前9時～午後5時)

※7月21・28日の木曜日に予約枠を追加予定です。追加日の前日正午～当日午前9時と7月26日(火)午後9時30分～11時30分は予約・接種日時などの変更・キャンセルの受け付けを休止します。

※フリーダイヤルではありません。午前9時～10時はつながりにくい場合があります。

※当日キャンセルする場合は、市の代表番号へご連絡ください。



個別接種

所 市内約70カ所の医療機関(詳しくは市ホームページ(右記二次元コード)をご確認ください)

物 本人確認書類、接種済証、接種券が印字された予診票(必要事項を事前に記入)

◆使用するワクチン

ファイザー社、武田/モデルナ社、武田社(ノババックス)

※医療機関により異なります。

※武田社(ノババックス)は1～3回目接種のみ。

◆予約方法

各医療機関で直接予約(市の予約サイトやコールセンターでは予約できません)



東京都大規模接種会場での

事前予約なし接種

ファイザー社(1～4回目)、武田/モデルナ社(1～4回目)、武田社(ノババックス、1～3回目)の事前予約なし接種を行っています。詳しくは都ホームページ [HP https://fukushihoken.metro.tokyo.lg.jp/](https://fukushihoken.metro.tokyo.lg.jp/) をご確認ください。



副反応について

接種後に体の異常が見られる方は、かかりつけ医または東京都副反応相談センター☎03-6258-5802へご相談ください。

18歳以上の接種後21日目までに表れた症状(ファイザー社、武田/モデルナ社)

報告割合	50%以上	10～50%	1～10%
症状	接種部の痛み	倦怠(けんたい)感、筋肉痛、頭痛、接種部の腫れ・しこり	関節痛、37.5度以上の発熱、リンパ節の腫れ、赤み・紅斑(こうはん)、知覚障害、アレルギー反応

※厚生労働省の4回目接種に関する資料から。詳しくは同省ホームページ(上記二次元コード)をご確認ください。



ひとり親

家庭の方 一人で悩まず気軽にご相談ください

☎子育て支援課 ☎0422-45-1151(内線2754)

ひとり親家庭が日ごろ抱えている生活・就労・教育などの悩み相談を受け付けています。専門の相談員が電話または面接により対応します。

母子父子自立支援員による相談

日 平日午前9時～午後5時

(年末年始を除く)

申 同課☎0422-45-1151(内線2754)へ

主な相談内容

- 生活、就労、住まいに関すること
- 離婚、養育費に関すること
- 医療費、各種手当に関すること
- 就職、転職に向けた資格取得に関すること
- 福祉資金(就学支度資金、修学資金など)の貸し付けに関すること

その他の相談窓口

● 東京都ひとり親家庭支援センター

はあと多摩 ☎042-506-1182

日 毎日午前9時～午後5時30分

(火・金曜日は午後7時30分まで)

● 東京都ひとり親家庭支援センター

はあと ☎03-6272-8720

日 毎日午前9時～午後8時30分

(土・日・月曜日、祝日は午後5時30分まで)

● ハローワーク三鷹 ☎0422-47-8609

日 平日午前8時30分～午後5時15分

(祝日、年末年始を除く)

養育費確保支援等事業

今年度から始まった支援で、弁護士の無料相談が利用できるほか、裁判外紛争解決手続(ADR)の利用や養育費に関する公正証書の作成にかかった経費などについて、1事業1人当たり5万円を上限に助成が受けられます。

※詳しくは市ホームページ(右記二次元コード)を確認していただくか、同課へお問い合わせください。



児童育成手当・児童扶養手当の更新手続き(現況届)のお知らせ

児童育成手当 6月に対象者へ案内を送付していますので、未提出の方は早急に提出してください。

児童扶養手当 7月下旬に対象者へ案内を送付しますので、手続きをお願いします。

☎児童扶養手当の方は、8月1日(月)～31日(水)に必要な書類を受給者本人が市の指定する受付場所へ

※6日(土)・7日(日)午前も受け付けます。

『人権基本条例(仮称)』の検討を進めています

☎企画経営課☎0422-29-9032

市では、すべての人権が尊重され、誰もが安心して暮らせるまちの実現に向けた基本理念を定める『人権基本条例(仮称)』の制定に向けて検討を進めています。検討に当たり、市民会議や審議会、関係団体の方などから意見を伺うほか、無作為抽出で選ばれた市民の皆さんによるワークショップを実施するなど、市民参加を図りながら取り組みます。

●無作為抽出による市民ワークショップを開催します

18歳以上の市民1,000人を住民基本台帳から無作為抽出し、参加依頼書を発送します。参加できる方は、同封の承諾書を返送してください。

ワークショップでは、少人数のグループに分かれて意見交換や発表を行います。人権問題に関する深い知識は必要ありません。日常生活での気付きや思いを気軽に話し合ってみませんか。

☎8月27日(土)午後1時～4時

☎三鷹産業プラザ

●『人権基本条例(仮称)』の役割

- すべての市民の基本的な人権を尊重する理念を示します
- 誰もが安心して暮らせるまちの実現を目指します
- 一人ひとりを大切に作る社会へ意識の変化を促していきます
- 市の人権に関する上位規範として施策の方向性を示します

8月15日(月)

「三鷹市マイナンバーカードセンター」がオープン

☎市民課☎0422-29-9191

三鷹産業プラザ6階にオープンし、マイナンバーカードの申請からカードの受け取り、電子証明書に関する手続き、マイナポイントの申し込み支援など、マイナンバーカードに関する手続きを受け付けます。



施設情報

◆開館時間

月・火・木・土曜日午前9時～午後5時(受付は4時30分まで)
水・金曜日午前9時～午後7時(受付は6時30分まで)

◆休館日

日曜日、祝日、年末年始

◆所在地

下連雀3-38-4 三鷹産業プラザ6階

※専用の駐車場はありませんので、周辺の駐車場をご利用ください。駐輪場は地下1階です。

※転入・転居・転出や戸籍の届け出、証明書の発行はできません。

マイナンバーカード特設窓口(市役所1階4番窓口)

同センター開設後も引き続き業務を行います。カードの交付を希望する場合は、事前にご相談ください。

臨時休業のお知らせ

発券機の入替え、同センターへの移設作業のため休業します。

☎7月23・30日の土曜日、8月12日(金)・13日(土)

マイナンバーカード交付申請等支援窓口(第二庁舎2階)

窓口機能を同センターへ移管し、8月12日で業務を終了します。

窓口案内表示システムを入れ替えます

☎市民課☎0422-29-9191

8月1日(月)から、市役所1階の市民課・保険課と三鷹駅前市政窓口で使用している窓口発券機を入れ替え、新たに「広告付き窓口案内表示システム」を導入します。広告表示モニターを設置することで、発券機の設置や維持管理にかかるすべての経費を広告収入により賄います。

◆混雑緩和と待ち時間快適化のための新サービス

●順番お知らせメール

番号札の二次元コードから登録すると、呼び出しの順番が近づいた際に案内メールが届きます。

●市民課と保険課の番号札を共通化

両課で手続きがある場合、今後は同じ番号札でスムーズに手続きができます。

●広告表示モニターを設置

市民課と三鷹駅前市政窓口を設置するモニターに、市からのお知らせや広告などを表示します。

物価高騰への対策

農業者への燃料費と肥料購入費の支援

☎都市農業課(第二庁舎2階)☎0422-29-9616

新型コロナウイルス感染症対応地方創生臨時交付金を活用し、市内の農業者を支援します。

農業施設用燃料費助成事業

農業用ハウスの暖房設備で使用する燃料価格の高騰による生産コストの負担軽減を図るため、コロナ禍以前の燃料価格と比較した価格上昇分を助成します。

☎ハウスで販売用農産物を生産する市内農業者

◆補助額

令和4年10月1日～5年3月31日にハウスの加温に使用した燃料の購入価格と、2年3月時点の石油情報センター調べ納入価格との差額

※上限額はA重油1ℓ当たり30円、灯油1ℓ当たり20円。

☎5年1月4日(水)～31日(火)に申請書(市ホームページまたは同課で入手)と添付書類(燃料の購入明細、ハウス・暖房設備の概要が分かる資料など)を同課へ

農産物栽培用肥料購入費助成事業

肥料原料の価格高騰により秋肥が値上げされることから、市内農業者の負担軽減と市内産農産物の価格上昇抑制を図るため、肥料購入経費の一部を助成します。

◆補助額

7月1日～5年2月28日の肥料購入費の30%以内(他団体等の補助などがある場合は合わせて30%以内)

※上限額は認定農業者・準認定農業者10万円、一般農業者4万円。

☎5年1月4日(水)～3月3日(金)に申請書(市ホームページまたは同課で入手)と添付書類(肥料の購入明細、前年との価格差が分かる資料(必要に応じて)など)を同課へ

「準認定農業者制度」を創設

☎都市農業課☎0422-29-9616

認定農業者制度とは、農業者が作成した農業経営改善計画を市が認定し、経営状況や労働環境の改善を支援する制度です。市では従来の認定農業者に加えて、小規模農地などの農業者を支援するために、「準認定農業者制度」を創設し、農業経営に意欲的に取り組む小規模な農業者からの申請を受け付けます。

準認定農業者の認定基準

- 農業経営の改善を促進するために有効かつ適正な改善計画であること
- 農用地1aにつき8万円を乗じた額の農業収入または200万円以上の農業所得を5年後の目標とする計画であること
- 5年後に改善計画が達成できる見込みが確実であること



☎8月17日(水)までに申請申込書(市ホームページまたは同課で入手)を同課(第二庁舎2階)へ

※9月ごろに申込者を対象とした認定支援相談会を開催予定です。東京都農業振興事務所や中央農業改良普及センター、東京都農業会議などでチームを組織し、計画作成を支援します。

介護ロボット等導入支援事業補助金

☎介護保険課☎0422-29-9274

介護サービス環境の向上を図るため、介護ロボットなどを導入する事業者へ補助金を交付します。

◆対象事業所

三鷹市介護保険事業者連絡協議会に所属している市内の介護事業所

◆対象機器

介護ロボット、介護ロボット通信機器、ICT機器など

◆対象費用

購入費用、リースまたはレンタル費用(導入初年度のみ)、初期設定費用、配送料など(対象機器により異なる)

◆補助額

1事業所につき上限50,000円(上限に満たない場合は対象費用の全額)

※必ず機器の導入前に申請してください。申請方法など、詳しくは市ホームページをご覧ください。



Machikoe(マチコエ)に 相談窓口を開設します



☎参加と協働推進室 ☎0422-70-4033

参加と協働拠点施設「マチコエ」内に、下記二つの相談窓口を開設します。どなたでも利用できますので、お気軽にご相談ください。

☒ 下連雀3-33-3アールヴェール三鷹中央通り2階

☒ いずれも当日会場へ

※駐輪場がないため、自転車でお越しの際は近隣の駐輪場をご利用ください。



デジ活サポートサロン

市のオンラインサービス(インターネット上の手続きやアプリなど)の利用方法を知りたい方へ、スマートフォンやタブレットの操作方法など、デジタル活用をサポートします。支援可能なサービスは、市ホームページ(右記二次元コード)をご覧ください。同推進室へお問い合わせください。



☒ 8月3日以降の毎週水曜日午後1時～5時

※事前予約も可。氏名(フリガナ)・希望日時・相談内容・持参する機器の種類を同推進室 ☎0422-70-4033 ・ ✉sankatokyodo@city.mitaka.lg.jpへ。

市民活動ふらっとサロン

ボランティア活動や地域活動に興味がある方、参加したいという方を対象に、市内で活動する団体・NPOの紹介や相談など、参加のためのサポートを行います。

☒ 7月28日(木)、8月19日(金)午後3時～7時

※事前予約不要。9月以降の予定は詳細決定後にご案内します。

平和への願いを込めた千羽鶴を ご提供ください

☎企画経営課 ☎0422-29-9032

8月15日(月)の「戦没者追悼式並びに平和祈念式典」で献呈する千羽鶴をご提供ください。8月1日(月)～26日(金)の「平和展」でも展示します。

千羽鶴について

長さ1.2m以内で、すべて糸でつなげてフックに掛けることができる状態にし、差し支えなければ名札もお付けください。

☒ 7月29日(金)までに同課(市役所3階)へ



黙とうにご協力をお願いします

恒久平和を祈り、防災無線による1分間の黙とうを行います。ご家庭や職場でのご協力をお願いします。

◆広島原爆の日 8月6日(土)午前8時15分

◆長崎原爆の日 8月9日(火)午前11時2分

◆終戦記念日 8月15日(正午)



令和4年度 二十歳のつどい

(旧：成人を祝福するつどい)

☎児童青少年課 ☎0422-29-9671

民法が一部改正され、4月から成年年齢が18歳に引き下げられました。三鷹市では、成人式の名称を「二十歳のつどい」に改め、参加対象はこれまでと同様に当該年度に20歳となる方とします。案内書類は12月上旬に送付予定です。

☒ 令和5年1月9日(月祝)

午前11時～午後0時15分＝一・四・六中校区、

午後2時15分～3時30分＝二・三・五・七中校区

※現住所地の中学校区または卒業した中学校区の回にお越しください。

☒ 三鷹市公会堂光のホール、ライブ配信(予定)

実行委員を募集中!

つどいの企画・運営に携わる実行委員を募集します。

打ち合わせは月に1～2回、全8回程度。第1回は8月9日(火)午後6時～8時に教育センターで開催。オンラインでの参加も可能です。

☒ 平成14年4月2日～15年4月1日生まれで三鷹市に在住歴がある方

※申し込み方法など、詳しくは市ホームページ(右記二次元コード)をご確認ください。



国立天文台周辺のまちづくりに関する説明会

羽沢小移転に向けた検討を始めています

☎まちづくり推進課 ☎0422-29-9702

市では、国立天文台と連携した取り組みとして、大沢地域で新たなまちづくりの検討を進めています。6月には土地利用の基本方針を策定し、まちづくりの目標を「天文台の森を次世代につなぐ学校を核とした新たな地域づくり」と決めました。浸水予想区域に立地する羽沢小の移転や地域に不足するスーパーマーケット等の誘致の検討など、これからの地域のまちづくりに向けて、市からの説明と皆さんの意見を伺う場として説明会を開催します。

☒ 7月30日(土)午前11時～正午、午後1時30分～2時30分(各回とも同じ内容)

☒ 大沢コミュニティセンター ☒ 当日会場へ

※自家用車での来場はご遠慮ください。

※おおさわ学園(七中・羽沢小・大沢台小)や地域の保育園・幼稚園の保護者を対象に、別途、個別説明会を開催します。詳しくは、学校などから配布されるチラシをご確認ください。

となりまち観光協会

あなたのおすすめスポットを大募集!

☎となりまちプロジェクト運営事務局 ✉spot@tonarimachi.net
市生活経済課 ☎0422-29-9615

武蔵野台地の中心で隣り合う三鷹市・武蔵野市・小金井市。「となりまち観光協会」は、市の境目にとらわれず情報を交換し合い、魅力を発信する3市合同の観光協会です。

3市のおすすめスポットを「Instagram(インスタグラム)」で募集します

今秋に3市を巡る「となりまちラリー」の開催を予定しています。あなたのおすすめスポットがラリーポイントに採用されるかも。写真と一緒に「リラックスできる」「お腹も心も満たされる」「歴史を感じる」などのおすすめ理由を投稿してください。写真はいつ撮影したものでも構いません。

◆応募の流れ

①Instagramで「@tonarimachi_otonari3」をフォロー

②次の三つのポイントを写真と一緒に投稿

テキスト：撮影場所が分かる情報とおすすめする理由

ハッシュタグ：#となりまち観光協会

メンション：@tonarimachi_otonari3

◆賞品 抽選で30人の方に3市ゆかりのグッズ(1,000円相当)をプレゼント

◆応募期間 7月18日(月祝)～9月30日(金)

※詳しくは同プロジェクトホームページ [HP https://tonarimachi.net/](https://tonarimachi.net/) をご覧ください。



となりまちラリー企画部メンバーを募集中

☒ 8月20日(土)＝武蔵野商工会館(武蔵野市吉祥寺本町1-10-7)、9月4日(日)＝三鷹産業プラザ、9月18日(日)＝小金井市役所第二庁舎(小金井市前原町3-41-15)(全3回)

☒ 全回参加できる方20人

☒ 8月7日(日)までに必要事項(15面参照)・応募動機(プロフィール・自己PRなど200字程度)を申し込みフォーム [HP https://tonarimachi.net/kikakuapply/](https://tonarimachi.net/kikakuapply/) へ(申込多数の場合は選考)

☒ 同プロジェクト事務局 ✉kikaku@tonarimachi.net



第27回三鷹まちづくりフォトコンテスト

一伝えたい、三鷹の良いとこ

作品募集!

☎(株)まちづくり三鷹 ☎0422-40-9669 ・ ✉photo@mitaka.ne.jp

市内の自然、人々の触れ合い、街角の一コマなど、三鷹の魅力を広く伝える写真を募集します。入賞者には表彰状と賞品などが贈呈されます。また、市内数カ所で作品を展示します。

☒ 市、同コンテスト実行委員会

◆応募作品 令和4年1月1日～12月31日に市内で撮影した、未発表でほ

かに発表予定のない作品

◆賞 市長賞1点、金賞1点、銀賞2点、銅賞3点、三鷹の魅力賞1点、住んでよし訪れてよしのまち三鷹賞1点、まちかど発見賞3点、ナイスショットで賞3点、未来の写真家賞4点

☒ 5年1月5日(木)までに同社ホームページ [HP https://www.mitaka.ne.jp/photocon/](https://www.mitaka.ne.jp/photocon/) へ



第26回市長賞(グランプリ) 大谷正志さん「陽春」





地球温暖化入門セミナー

☎環境政策課 ☎0422-29-9612

地球温暖化を止めるため、「異常気象と温暖化」「今後の予測」「温暖化対策」「私たちにできる五つのこと」をポイントに、温暖化の仕組みから対策まで分かりやすく解説します。

主催 PV-Net (認定NPO法人太陽光発電所ネットワーク)

日程 ①7月23日(土)午後7時30分～9時、②24日(日)午後2時～3時30分、③29日(金)午後7時30分～9時(①～③は同じ内容)

人数 会場各回40人、オンライン各回50人

場所 ①武蔵野公会堂(武蔵野市吉祥寺南町1-6-22)、②武蔵野プレイス(武蔵野市境南町2-3-18)、③かたらいの道市民スペース(武蔵野市中町1-11-16)、①～③オンライン会議アプリ「Zoom」

講師 同法人理事で環境省地球温暖化防止コミュニケーターの田中稔さん

申込み 必要事項(15面参照)・希望回を同法人 ☎070-6557-7984 ・✉ pvn.tyo@gmail.com または申し込みフォーム(右記二次元コード)へ



第34回「星空の街・あおぞらの街」 全国大会テーマ決定!

「100年後の地球 ～今、私たちにできること～」

☎環境政策課 ☎0422-29-9612

毎年全国各地で行われている同大会を、今年三鷹市で開催します。100年後の地球のために、今できることを皆さんと考えるための関連イベントなどを実施していきます。

主催 環境省、東京都、同全国協議会
(主管:三鷹市、協力:国立天文台)

日程 10月22日(土)・23日(日)

環境ポスター募集中

今年から中学生以上の方も応募できます

☎環境政策課 ☎0422-29-9612

環境をテーマにしたポスターを募集しています。入賞作品は市の出版物などに掲載します。

テーマ 「100年後の三鷹 ～今、私たちにできること～」

◆応募規格 テーマをメッセージとともに表現した未発表のオリジナル手描き作品(CGは不可)。B4または八つ切りサイズ(382×271mm)の画用紙を使用。応募は1人1点。

※特定の企業や商品名、キャラクターなどが入った絵は審査対象とならないことがあります。

対象 在学・在勤を含む市民

日程 8月31日(水)(必着)までに作品の裏

面に必要事項(15面参照)、学生は学校名・学年・組、在勤の方は勤務先を記入し、「〒181-8555環境政策課」へ(折り曲げ厳禁)

◆審査・表彰 市長賞1点、環境基金活用委員会会長賞1点、教育長賞1点、優秀賞10点、環境メッセージ賞(新設)1点

※受賞者には賞状と賞品を贈呈し、応募者全員に参加賞を差し上げます。



昨年度市長賞 霜田真穂さん(南浦小3年(受賞時))の作品

消費者活動センターの催し

☎三鷹市消費者活動センター ☎0422-43-7874

講演会「化学物質と発達障がい」

化学物質が人体や脳に与える影響について学びます。

主催 同センター運営協議会

日程 7月28日(木)午後2時～4時

人数 20人

講師 環境脳神経科学情報センター副代表で医学博士の木村・黒田純子さん

申込み 7月25日(月)・26日(火)午前10時～午後1時に同センター運営協議会 ☎0422-41-0510、以降は同センター ☎0422-43-7874へ(先着制)



夏休み親子消費者セミナー

「LEDでじっけんーきれいな光のランプをつくろう」

LEDを使った実験を通じて光の性質や白色光との違いを学びます。また、LEDや和紙、プラスチック容器を使って自分の好きな模様のランプを作ります。

日程 7月30日(土)午後2時～4時

人数 市内の小学生と保護者10組20人

講師 科学読物研究会会員の坂口美佳子さん

持ち物 鉛筆、セロハンテープ、はさみ、油性カラーペン(マーカーなど)、新聞紙、持ち帰り用手提げ袋

申込み 7月19日(火)午前9時から同センター ☎0422-43-7874へ(先着制)



環境連続講座 第2回 みんなで考えよう みたかのSDGs

鴨志田農園で学ぶ 循環のしくみ

☎環境政策課 ☎0422-29-9612

講演や体験を通して、身近なことから自分のできる選択と行動を考え、SDGsの取り組みを進める同講座。今回は家庭から出る生ごみをコンポストで堆肥にして、野菜の栽培に使用する循環型のプロジェクトを学び、簡単な農作業を行います。受講者には農園で採れた新鮮な野菜をプレゼントします。

主催 みたか環境活動推進会議、市

日程 8月13日(土)午前7時20分～9時30分、午前8時～10時10分(荒天時は14日(日)に順延)

人数 市内の小学4～6年生と保護者20組40人

場所 同園(上連雀6丁目)

講師 同農園代表の鴨志田純さん(写真)

持ち物 帽子、汚れてもよい服装、野菜を入れる袋、メモ、筆記用具、作業用手袋

申込み 8月3日(水)(必着)までにはがきまたはファクス、電子メールで必要事項(15面参照)・希望回を「〒181-8555環境政策課」・FAX 0422-45-5291 ・✉ kankyo@city.mitaka.lg.jpへ(申込多数の場合は抽選)



◆鴨志田純(かもしだ・じゅん)さんプロフィール

1986年三鷹市生まれ。ネパールや全国各地で、生ごみの堆肥化や有機農業の仕組みづくりなどを実践。地域や地球の課題解決に向けて挑戦する生産者を表彰する「ポケマルチャレンジャーアワード2021」課題に立ち向かう生産者たちで最優秀賞を受賞。

体験農園受講者募集 「秋・冬野菜の栽培」

☎JA東京むさし三鷹緑化センター ☎0422-48-7482

市内の野菜生産農家から丁寧な指導を受けられるので、経験がない方でも、安心して栽培体験ができます。

栽培する秋・冬野菜

ダイコン、ハクサイ、ブロッコリー、ホウレンソウなど(予定)

日程 9月3日～12月中旬の土曜日午前9時～正午(全12回)

人数 全回参加できる18歳以上の市民10人(お子さんの同伴不可)

場所 農業公園近くの農場(新川6丁目)

※駐車場はありません。

費用 3,000円

申込み 8月1日(月)(必着)までに往復はがきで必要事項(15面参照)・性別を「〒181-0004新川6-30-22三鷹緑化センター」へ(1人1通。申込多数の場合は抽選)





夏休みは図書館へ

☎三鷹図書館(本館) ☎0422-43-9151、東部図書館 ☎0422-49-3851、西部図書館 ☎0422-33-1311、三鷹駅前図書館 ☎0422-71-0035、南部図書館みんなみ ☎0422-76-5571

アニメーション映画の上映やおはなし会など、小さなお子さんも楽しめるイベントが盛りだくさん。自由研究に役立つ本を集めた展示コーナーも開設します。

子ども向けおはなし会・映画会・イベント ④各イベントの申込期間(下表)に直接または電話で開催館へ(先着制)

開催館	開催日	時間	内容	対象・定員	申込期間
本館	7月27日(水)	午後3時~3時20分	おはなし会「夏のわくわくおはなし会 小学生限定！」	小学生15人	7月21日(水)~27日(水)
	8月3日(水)		おにいさん職員による「マジックショー」	3歳以上6人	7月28日(水)~8月3日(水)
	8月10日(水)		映画「ちいちゃんのかげおくり」	小学生15人	8月4日(水)~10日(水)
	8月24日(水)		映画日本のおばけ話「百目のあずきとき」		8月18日(水)~24日(水)
	8月31日(水)		映画「くまのがっこう ジャッキーのおたんじょうび」	3歳以上15人	8月25日(水)~31日(水)
東部	7月27日(水)	午後3時30分~3時45分	映画「ざんねんないきもの事典1」	3歳以上15人	7月21日(水)~27日(水)
	8月10日(水)		おはなし会「夏のこわーいおはなし！」	3歳以上10人	8月4日(水)~10日(水)
	8月24日(水)		おはなし会「夏といえぱ？」		8月18日(水)~24日(水)
	8月31日(水)		おはなし会「夏のたのしいおはなし！」		8月25日(水)~31日(水)
西部	7月27日(水)	午後3時30分~3時50分	「ちよっぴりこわ~い！おはなし会」	3歳以上10人	7月21日(水)~27日(水)
	8月10日(水)	午後3時30分~3時45分	映画「一つの花」「パパ、お月さまとって！」		8月4日(水)~10日(水)
	8月24日(水)	午後3時30分~3時50分	映画「はらぺこあおむし」「手話落語 どっこいしょの豆腐」		8月18日(水)~24日(水)
	8月31日(水)	午後3時30分~3時45分	映画「たぬきの糸車」		8月25日(水)~31日(水)
三鷹駅前	7月27日(水)	午後3時~3時20分	映画「ぼくは王さま」	3歳以上15人	7月21日(水)~26日(水)
	8月3日(水)		映画「きもだめしのばん」		7月28日(水)~8月2日(水)
	8月24日(水)		映画「くまのアーネストおじさんとセレスティータ」		8月18日(水)~23日(水)
	8月31日(水)		夏のいろいろおはなし会		8月25日(水)~31日(水)
南部	7月27日(水)	午後3時30分~3時45分	「夏のちょいコワ！」おはなし会	3歳以上5人	7月21日(水)~27日(水)
	8月3日(水)		「夏のおいしい！」おはなし会		7月28日(水)~8月3日(水)
	8月10日(水)		「夏のポップ」のおはなし会		8月4日(水)~10日(水)
	8月24日(水)		「まだまだ暑いね！」のおはなし会		8月18日(水)~24日(水)
	8月31日(水)		「夏のおわり」のおはなし会		8月25日(水)~31日(水)

第10回 中高生にオススメ！POP大賞

☎三鷹図書館(本館) ☎0422-43-9151

読書の楽しみを中高生世代に伝えるPOP(手作りカード)を募集します。皆さんの思い出の一冊、記憶に残った一冊を教えてください。

応募作品は市立図書館で展示し、来館者の投票で10月上旬に賞を決定します。最優秀賞作品は3,000円分、優秀賞作品は2,000円分の図書カードをプレゼント。たくさんのご応募をお待ちしています。

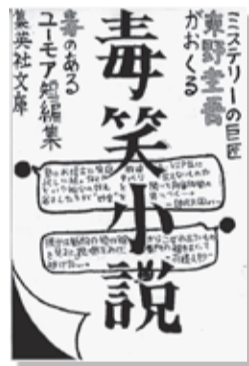
◆募集期間 7月21日(水)~8月28日(日)

◆投票期間 8月30日(火)~9月11日(日)
(市立図書館ホームページからも投票可)

◆対象図書 中高生世代にお薦めしたい本(漫画は不可、できれば図書館所蔵のもの)

◆POPの規格 はがきサイズ(100×148mm)で用紙の縦横・画材は自由。立体作品は不可。裏面に本のタイトル、著者名を明記。

④市立図書館ホームページで詳細を確認のうえ、POPの裏面に応募用紙(各館で配布)を貼付し、各館設置の応募用ポストへ(複数応募可)



昨年度の最優秀作品「NORIKI弁当」さん ©「毒笑小説」東野圭吾 集英社

図書館で科学遊びをしよう

夏休みの自由研究にもお薦めです。 ④科学読物研究会の坂口美佳子さん

◆おっと音の実験だ

エコマイクとおどるヘビ君を作ろう

いろいろな物からどのように音が出るのか学びます。

④8月10日(水)午前10時~正午

④小学生21人

④アジア・アフリカ語学院

④物 鉛筆、はさみ、セロハンテープ、作品を入れて持ち帰る手提げ袋(A4サイズ)、あれば油性カラーペン

④申 ④7月26日(火)午前9時30分~8月9日(火)午後5時に南部図書館みんなみ ☎0422-76-5571へ(先着制)

◆紫外線ってなんだろう

UVチェックストラップを作ろう

ブラックライトを使って紫外線を学び、紫外線の量で色が変化するストラップを作ります。

④8月10日(水)午後2時~4時

④小学生16人

④所 三鷹駅前コミュニティセンター

④物 鉛筆、はさみ、セロハンテープ、作品を入れて持ち帰る手提げ袋(A4サイズ)、トイレトペーパーの芯

④申 ④7月26日(火)午前10時~8月9日(火)午後8時に三鷹駅前図書館 ☎0422-71-0035へ(先着制)

「みたかとしょかん図書部！」部員を募集します

☎三鷹図書館(本館) ☎0422-43-9151

三鷹市立図書館で活動する中学生から20歳ぐらいまでのグループです。ビブリオバトルや新聞作り、幼児向けおはなし会などの活動を通して、読書の楽しみや図書館の魅力を発信しています。まずは気軽にお問い合わせください。



おはなし会の様子

生涯学習センターからのお知らせ

④同センター(元気創造プラザ4階) ☎0422-49-2521

講座「愛しきペンギンの世界」

ペンギンたちの生態から見えてくる地球の未来を考えてみませんか。

④8月28日、9月11・18日の日曜日午後2時~3時30分(全3回)

④中学生以上の方40人

④講 ペンギン会議研究員でペンギンスペシャルストグループの上田一生さん

④¥ 3,000円(中学生1,500円)

④申 8月7日(日)(必着)までに往復はがきまたはインターネットで必要事項(15面参照)・この講座を何で知ったかを「〒181-0004新川6-37-1生涯学習センター」・HP <https://www.kouza.mitakagenki-plaza.jp/>(元気創造プラザ講座申込システム)へ(申込多数の場合は市民を優先して抽選)



夏休み限定！ 自主学習スペースを開放します

④7月20日(水)~8月31日(水)午前9時~午後5時(7月25日、8月22日の月曜日は休館)

④人 小・中学生、高校生など30席

④申 期間中会場へ(先着制)



「生涯学習センターフェスティバル」参加グループ募集 ④保育

多くの方に生涯学習の楽しさを体験してもらうとともに、自主グループが日ごろの活動を紹介・発表する機会として、同フェスティバルを開催します。

部門について

◆展示・販売部門

手芸、陶芸、絵画、俳句、漢詩、絵手紙、洋裁、パソコンなどの活動グループによる作品の展示・販売、ワークショップ、活動紹介

◆喫茶部門

料理実習室を使用した軽食やケーキ・お菓子、飲み物などの販売

◆演技部門

ダンス、民謡、合唱、演奏、演劇などの活動グループによる舞台での発表

④打ち合わせ=9月8日、10月13日、11月10日、12月8日の木曜日午後1時30分~3時30分、フェスティバル=12月3日(土)・4日(日)午前10時~午後5時(4日は4時まで)

④人 自主グループ、保育(1歳~未就学児)1人

④申 8月25日(水)午後5時までに申込書(同センターまたは同センターホームページ <https://www.mitakagenki-plaza.jp/>で入手)を同センターへ(申込多数の場合は抽選)

タッタカくん! アプリイベント第4弾 みたか防災ウォークスタンプラリー



☎ スポーツ推進課 ☎0422-29-9863

三鷹市オリジナルスポーツアプリ「タッタカくん! ウォーク&ラン」を活用して、いつでもどこでも参加可能なスタンプラリーイベントです。『三鷹市防災マップ』に記載されている市内の防災スポット全97カ所を巡ります。参加者全員にアプリで楽しめる「タッタカくんポイント」を、スタンプを40個以上集めた方には携帯トイレやレスキューシートのほか、三鷹のキャラクター「Poki(ポキ)」のオリジナルTシャツなどをプレゼントします(なくなり次第終了)。

イベント概要

開催期間	7月15日～8月24日(水)
参加資格	在学・在勤を含む小学生以上の市民
申込方法	開催期間中に「タッタカくん! ウォーク&ラン」アプリから申し込み

◆事前説明会のお知らせ

アプリを使用して、スタンプを押す方法をレクチャーするほか、災害時における避難所の役割なども説明します。

- ☎ 7月21日(木)午後7時から
- 所 第二庁舎4階
- 申 当日会場へ



ラクロス女子日本代表・廣瀬藍選手が大活躍

☎ スポーツ推進課 ☎0422-29-9863

6月29日～7月9日に開催された「WORLD LACROSSE 女子世界選手権」に三鷹市出身の廣瀬藍選手が出場しました。決勝トーナメント1回戦ニュージーランド戦でマンオブザマッチに選ばれるなど活躍し、チームは見事、5位に輝きました。



夏休みモノづくり体験DAY in ファブスペースみたか

☎ 同施設(三鷹産業プラザ) ☎0422-48-3520

子どもから大人まで楽しめるさまざまなものづくりが体験できます。

開催する催し

① DECO FISHING(デコフィッシング)

魚を「デコ」ってオリジナルの魚釣りゲームを作ります。作った魚と釣り竿は持ち帰れます。

☎ 7月21日(木)午前11時30分～午後1時30分、2時～4時

人 鉛筆を持てるお子さん各回4人(保護者同伴)

所 同施設

講 造形教室主宰の木許貴子さん

¥ 2,000円(材料代を含む)



③ デザイナー・エンジニアになろう

アートやテクノロジーなど四つのものづくりを体験します。

①木の枝の名入れキーホルダーを作ろう

②ボールペンで描く 簡単かわいい動物イラスト講座

③回路マーカーで紙に光を灯そう

④ロボットカーを分解してみよう

☎ 7月28日(木)①② 午前11時～正午、午後1時30分～2時30分、3時～4時、③④ 午前11時30分～午後0時30分、2時～3時、3時30分～4時30分

人 ①②4歳以上のお子さん各回4人

③④小学生以上の方各回4人(小学2年生以下は保護者同伴)

所 同施設

講 (株)ウッドボックスエンジニアリングの浅古綾香さん、coporii代表の丸山絢子さん、イラストレーターのミカルさん

¥ ①1,000円、②～④500円



② 3Dモデリング入門講座(2日間コース)

3Dプリンターで手裏剣型のマグネットを作ります。

☎ ①7月26日・8月2日の火曜日、②7月30日・8月6日の土曜日、いずれも午後1時30分～4時30分

人 小学校4年生以上の方各4人

所 同施設

講 (株)ウッドボックスエンジニアリングの浅古綾香さん

¥ 10,000円



④ クッキーでアイスクャンディーを作ろう【オンライン】

アイシングクッキーのキャンバスに6色の食紅と小筆で絵を描きます。

☎ 8月4日(木)・5日(金)午前11時～午後0時30分、1時30分～3時

人 小学生以上の方各回5人(小学3年生以下は保護者同伴)

所 オンライン会議アプリ「Zoom」

講 C_Printemps(シープランタン)の佐藤千晴さん

¥ 2,800円(キット代を含む)

物 水、水入れ2個、キッチンペーパーなど(筆を拭くもの)、油性ペン、鉛筆(先のとがっていないもの)、テンプレート用紙(ダウンロード後、印刷してご使用ください)



申 ①～③各開催日の前日まで、④7月24日(日)までに同施設ホームページ [HP](https://fabmitaka.co/) <https://fabmitaka.co/>へ(いずれも先着制)



用あり。
◆採用予定日 8月以降
☎同園 ☎31-7457へ

相談

住宅リフォーム無料相談会

☎7月20日(水)午前10時～午後3時(正午～午後1時を除く。耐震に関する相談は午後のみ)
所 市役所1階市民ホール
物 あれば自宅の図面や写真など
☎ 当日会場へ
☎ 都市計画課 ☎29-9704
総合オンブズマン相談(8月)
☎4日=片桐朝美さん(杏林大学教授)、18・25日=中村一郎さん(弁護士)、いずれも木曜日午後1時30分～4時30分
所 相談・情報課(市役所2階)
☎ 同課 ☎44-6600へ

審議会・市民会議など

令和4年度第1回三鷹市地域公共交通活性化協議会の傍聴
コミュニティバスの社会実験についてほか。

☎7月22日(金)午後2時～3時30分
人 10人程度
所 市議会協議会室(市役所3階)
☎ 当日会場へ(先着制)
☎ 都市交通課 ☎29-9709
みたか国際化円卓会議第12期第4回会議の傍聴
ウクライナ侵攻についての市の対応ほか。
☎7月26日(火)午後6時30分～8時
人 3人
所 教育センター
☎ 企画経営課 ☎29-9032・FAX 29-9279・✉kikaku@city.mitaka.lg.jpへ(先着制)
第238回東京都都市計画審議会の傍聴
☎9月2日(金)午後1時30分から
人 15人
所 都庁内会議室
☎8月10日(水)(消印有効)までに往復はがきで必要事項(15面参照)を「〒163-8001東京都都市整備局都市計画課」へ(1人1通。申込多数の場合は抽選)
☎ 同課 ☎03-5388-3225

皆さんの寄付をまちづくりに役立てています

☎企画経営課 ☎0422-29-9031(寄付に関する相談)

いただいた寄付を、寄付した方が使い道として希望する事業などに充てています。令和3年度は、総額74,808,896円と多くの皆さんから寄付をいただきました。今後も、ご支援をお願いします。

使い道	件数	金額
高環境の創出を目指した先導的な活動を支援する事業	32件	692,170円
公共施設(学校施設を含む)・道路・橋りょうの整備、自然環境の保全などを推進する事業	74件	799,000円
高福祉のまちを目指した健康福祉施策を推進する事業	43件	2,386,500円
平和事業を推進する事業	10件	80,000円
子ども・子育て支援を推進する事業	228件	3,510,220円
学校教育の充実(学校施設の整備を除く)を推進する事業	44件	585,000円
新型コロナウイルス感染症対策に関する事業	148件	2,745,205円
ウクライナへの人道支援に関する事業	404件	9,974,721円
その他個別の事業	2件	18,000円
使い道の指定なし(三鷹市におまかせ)	318件	3,839,000円
三鷹市立アニメーション美術館(三鷹の森ジブリ美術館)の運営支援【クラウドファンディング・海外からの寄付】	6,228件	49,876,080円
吉村昭書斎(仮称)移築整備事業【クラウドファンディング】	9件	303,000円
総額	7,540件	74,808,896円

※市への寄付は、所得税の寄付金控除や個人住民税の寄付金税額控除の対象になります。確定申告を行わなくても控除を受けられる「ふるさと納税ワンストップ特例制度」を利用する方は、マイナンバーと本人確認書類の写しの提出が必要です。

※寄付は、市役所窓口のほか、インターネットからも申し込みができます。詳しくは、ふるさと納税特設サイト [HP](https://www.citydo.com/furusato/official/tokyo/mitaka/) <https://www.citydo.com/furusato/official/tokyo/mitaka/> をご覧ください。

※「市からのお知らせ」は15面からご覧ください。

休日・夜間・緊急時の診療はこちらへ

☎健康推進課 ☎0422-24-8050

受診の際は、必ず健康保険証をお持ちください。
※マイナンバーカードの健康保険証利用はできません。

- ①③④の受付は日曜日、祝日です。
- ① 休日診療所、④ 休日調剤薬局は、新型コロナウイルス感染症のまん延により、当面の間、午後6時～9時30分の診療・受付を休止しています。

- ① 休日診療所(内科・小児科)
午前10時～11時45分、午後1時～4時30分
- ② 小児初期救急平日準夜間診療所(子ども救急みたか)
午後7時30分～10時30分(受付は10時まで)

①②はいずれも **三鷹市医師会館(野崎1-7-23) ☎0422-24-8199**

発熱がある方は事前にお電話を ☎電話のみで薬の処方ができる場合があります。

- ③ 休日歯科応急診療所
三鷹市総合保健センター(新川6-37-1元気創造プラザ2階)
☎0422-46-3234(当日電話連絡のうえ、診療時間内に来所)
午前10時～午後0時15分、午後1時30分～4時
- ④ 休日調剤薬局
三鷹市医薬品管理センター(上連雀7-4-8) ☎0422-49-7766
午前10時～午後4時30分
- ⑤ 医療機関案内(24時間)
 - ◆三鷹消防署 ☎0422-47-0119
 - ◆東京消防庁救急相談センター
短縮ダイヤル#7119(プッシュ回線のみ)
☎042-521-2323(多摩地区) ☎03-3212-2323(23区)
 - ◆東京都医療機関案内サービス(ひまわり) ☎03-5272-0303
[HP](https://www.himawari.metro.tokyo.jp/) <https://www.himawari.metro.tokyo.jp/>
- ⑥ 市内救急指定病院
 - ◆杏林大学医学部付属病院(新川6-20-2) ☎0422-47-5511
 - ◆野村病院(下連雀8-3-6) ☎0422-47-4848
 - ◆三鷹中央病院(上連雀5-23-10) ☎0422-44-6161

新型コロナウイルス感染症に関する相談はこちらへ

☎健康推進課 ☎0422-24-8050

下記の情報は7月13日時点のものです。

発熱などの症状がある場合

受診前に必ず医療機関に連絡を入れてください

- ◆かかりつけ医がいる方
日ごろ受診している医療機関に電話でご相談ください
 - ◆かかりつけ医がいない方、かかりつけ医が休診の方
 - ・東京都発熱相談センター(医療機関の案内、症状に関する相談受付) ☎03-5320-4592・☎03-6258-5780(いずれも毎日24時間受付)
 - ・同センター医療機関案内専用ダイヤル ☎03-6732-8864(毎日24時間受付)
- ※都内で診療・検査可能な医療機関の一覧が東京都ホームページ(右記二次元コード)に掲載されています(公表に同意を得られている医療機関に限る)。
- ◆市内の医療機関をお探しの方
三鷹市医師会 ☎0422-47-2155(平日午前9時～午後5時)



感染の予防法が知りたい、感染したかもしれないと不安な場合

- ・東京都新型コロナ・オミクロン株コールセンター ☎0570-550-571(毎日午前9時～午後10時)・FAX 03-5388-1396
- ・厚生労働省コールセンター ☎0120-565-653(毎日午前9時～午後9時)・FAX 03-3595-2756

外国籍で不安に思う方

- ・東京都多言語相談ナビ(TMC Navi) ☎03-6258-1227(平日午前10時～午後4時)

自宅療養中の方

- ・自宅療養サポートセンター(うちさぼ東京) ☎0120-670-440(毎日24時間受付)
- ・三鷹市自宅療養者相談支援センター ☎0422-45-1151(内線4294)(平日午前9時～午後5時)

総合保健センター 助産師

◆職務内容 健診業務、乳幼児健康相談、電話相談など
◆勤務時間 おおむね週1～2日4時間程度(平日午前9時～午後5時)
◆報酬(時給) 1,890円、交通費支給
申8月31日(水)(必着)までに履歴書(写真貼付)・資格証の写しを「〒181-0004新川6-37-1総合保健センター」へ(書類選考合格者は面接)
問健康推進課☎46-3254

教育支援学級介助員

◆職務内容 教育支援学級での障がいのある児童・生徒の介助業務
◆勤務期間 任用日～令和5年3月31日(長期休業期間を除く。再度の任用の場合あり)
◆勤務時間 月～金曜日おおむね午前8時～午後4時(実働週30時間。土曜日の勤務あり)
◆勤務場所 市立小・中学校
◆報酬(月額) 148,838円、交通費支給(上限55,000円)、期末手当支給 ※年次有給休暇、社会保険などの適用あり。
申履歴書(写真貼付)・小論文「教育支援学級介助員として心がけたいこと」(800字程度)を直接または郵送で「〒181-8505指導課」(教育センター1階)へ(書類選考後に面接)
問同課☎29-9817

市費負担講師

◆職務内容 教科指導、校務補助
◆資格 教科指導に関して必要な知識があり、小学校全科の教育職員免許(修

了確認期限内)を有する方
◆任用期間 任用日～令和5年3月31日(長期休業期間を除く。再度の任用の場合あり)
◆勤務時間 校長が定める曜日(実働週8～11時間。学校・教科により異なる)
◆勤務場所 市立小学校
◆報酬(月額) 62,358円～85,743円、交通費(上限55,000円)、期末手当支給 ※年次有給休暇、労災保険の適用あり。
申履歴書(写真貼付)・資格証の写し・小論文「私がつくる『子どもにとって魅力ある授業』(800字程度)を直接または郵送で「〒181-8505指導課」(教育センター1階)へ(書類選考合格者は面接)
問同課☎29-9817

三鷹市社会福祉事業団 職員

◆職種 ①事務職、②母子支援員(①②正職員各1人)、③ホームヘルパー(登録職員)、④⑤保育職、⑥⑦調理員(④～⑦パートタイマー各1人)
◆資格 ①昭和57年4月2日以降生まれの普通自動車運転免許所持者、②昭和52年4月2日以降生まれの社会福祉士で普通自動車運転免許所持者、③介護福祉士、介護職員初任者・実務者研修修了者(ホームヘルパー2級以上)、④⑤保育士(無資格者は応相談)、⑥⑦栄養士または調理師免許(⑦無資格者は応相談) ※①パソコン操作(エクセル、ワードなど)ができる方、簿記資格保有者歓迎。
◆勤務時間 ①月～金曜日午前8時30分～午後5時15分(実働7時間45分)、②月～土曜日のうち5日午前8時30分～午後7時30分(実働7時間45分)、③時間・

曜日は応相談(研修期間あり)、④月～金曜日午後4時30分～7時30分、⑤月～金曜日午後4時45分～7時、⑥勤務日・時間は応相談、⑦月・土曜日午前9時30分～午後0時30分(週1日可)
◆勤務場所 ①同事業団が運営する施設など、②三鷹市立母子生活支援施設三鷹寮、③ヘルパーステーションはなかいどう、④三鷹西野保育園、⑤三鷹赤とんぼ保育園、⑥三鷹駅前保育園、⑦三鷹南浦西保育園
◆報酬 ①月額202,944円～223,440円、②月額213,400円～232,440円(①②経験による)、③身体介護=時給1,950円～、生活援助・介護予防=時給1,500円～、訪問型サービス=時給1,460円(資格による。勤務実績に応じて昇給、報奨金あり。土・日曜日、祝日、早朝夜間の勤務は時給400円割増)、④⑤時給1,130円～1,525円(資格の有無・時間帯による)、⑥⑦時給1,100円～1,488円(資格の有無・時間帯による)
※①②賞与あり(昨年度実績4.45カ月、採用1年目は異なる)。
◆採用予定日 ①②8月以降、③～⑦随時
申問電話連絡のうえ、履歴書・あれば資格証の写しを直接または郵送で、①～③「〒181-0002牟礼6-12-30三鷹市社会福祉事業団」・☎44-5211、④「〒181-0016深大寺3-3-10三鷹西野保育園」・☎39-7030、⑤「〒181-0002牟礼3-9-3三鷹赤とんぼ保育園」・☎40-0600、⑥「〒181-0013下連雀3-30-12三鷹駅前保育園」・☎79-5441、⑦

「〒181-0013下連雀7-2-1三鷹南浦西保育園」・☎40-7551へ
※詳しくは同事業団ホームページHP https://www.mitaka.or.jp/へ。

井の頭会 臨時職員(1人)

◆職種 保育職
◆資格 保育士
◆勤務期間 採用日(応相談)～令和5年3月31日(正職員登用の場合あり)
◆勤務時間 月～金曜日午前7時～午後7時(実働7.5時間の交代制。土曜日の勤務あり)
◆勤務場所 井の頭保育園(井の頭3-16-31)
◆報酬 月額248,400円～
※賞与あり(最大2.45カ月)。宿舍借上制度利用可。
申問月～金曜日午前10時～午後5時に同園☎43-7916へ

鶏鳴幼稚園 職員

◆職種 保育職(①常勤職員、②パート職員)
◆職務内容 預かり保育
◆資格 実務経験3年以上の教育職員免許(幼稚園・小学校)、または保育士
◆勤務期間 採用日～令和5年3月31日(期間延長の場合あり)
◆勤務時間 ①週5日おおむね正午～午後6時(実働6時間)、②週3～5日午後1時～5時(または6時)
◆勤務場所 同園(深大寺1-15-14)
◆報酬 ①月額158,400円～176,880円、②時給1,200円～1,340円、交通費支給(日額上限900円)
※①期末手当支給、社会保険などの適

市民活動 みんなの掲示板

催し……主催者が市民・市内の団体/市内で開催/参加費(材料代・教材費など)が1回3,000円以内
会員募集……主な会員が市民/市内で活動/入会金・会費(月額)の合計が5,000円以内/新規または前回の掲載から6カ月経過した団体を優先(紙面の都合で6カ月以上お待たせすることもあります)
伝言板……市内の医療・教育機関、公共機関などの催しやお知らせ
上記以外は紙面に余裕があれば掲載します。政治・宗教・営利目的のものは掲載不可。
※市外局番「0422」は省略。
※タイトル後に★のあるものは生涯学習課の講師派遣事業。
申HP https://www.city.mitaka.lg.jp/または ☎0422-76-2490へ 問 広報メディア課☎0422-29-9037
※掲載依頼をされた方に編集業務委託事業者(株式会社文化工房)が内容確認の電話(またはファクス)をさせていただきます。

8月21日発行号
原稿締切日 7月26日(火)
9月4日発行号
原稿締切日 8月9日(火)
いずれも午後5時まで

催し

元気ひろば おれんじの催し
申①笑って!江戸小断でゆっくり遊ぶ会=7月20日(水)午後1時30分～2時30分、②歌謡曲新曲講座=26日(水)午前10時～11時30分、③乳幼児食を楽しく大切にしようお話し会=29日(金)午前10時～11時30分 同会(中原3-1-65) ¥①300円、②2,200円、③1,800円 申 同会☎76-5940・✉ genkiorange@azuma-group.co.jp
包丁とぎ・職人の感謝デー
申北多摩建設産業労働組合 7月24日(日)午前10時～午後2時 所 酒井薬品(株)駐車場(野崎1-11-22) ¥400円 申 当日会場へ 問 同組合☎70-0771
親子で!みんなで!ご年配の方も!「水引でひまわりのしおりづくり」
申くまちゃん保健室 7月24日(日)午前10時30分～正午 所 小学3年生以下は保護者同伴 所 くまちゃんハウス(牟礼5-12-26) ¥800円 物 はさみ 申 同施設☎24-9275・✉ hmcoco@g-care.org
暮らしの保健室「おしゃべり会」
申7月25日・8月15日の月曜日、午後1時10分～3時10分 所 女性交流室(下連雀3-30-12中央通りタウンプラザ) ¥1回100円 申 当日会場へ 問 多田☎44-6359
第33回三鷹市美術連盟展(油彩画・水彩画・パステル画・墨彩画など90作品)
申7月27日(水)～31日(日)午前10時～午後6時(27日は午後2時から、31日は4時まで) 所 芸術文化センター 申 期間中会場へ 問 同連盟(岡本)☎45-5568

サロンきっかけ「おしゃべり会」
申活躍きっかけ隊 7月28日(水)午前10時～正午 所 三鷹市公会堂さんさん館 ¥100円 申 当日会場へ 問 小笠原☎42-0935
[SOLIDMODEL AIRPLANE SHOW] (木を削って作った飛行機の模型作品展)
申しろがね Gallery 7月30日(土)・31日(日)午前11時～午後7時(31日は5時まで) 所 同画廊 申 期間中会場へ 問 同画廊☎43-3777
ヴェニーズフルーツ第2弾(2回目)★
申ダンス・コパン 7月31日(日)午後0時30分～2時30分 所 30人 所 SUBARU総合スポーツセンター 所 桜田ダンス教室主宰の桜田まゆさん 申 当日会場へ(先着制) 問 堀江☎090-9687-7361
子育てコンビニひろば
申NPO法人子育てコンビニ 8月1日(月)午前10時～正午 所 元気ひろば おれんじ(中原3-1-65) 申 同法人☎info2@kosodate.or.jp 問 同法人☎41-7021
2023年干支卯のプレート飾を作ろう★
申かごの会 8月16日(水)午後1時～3時 所 20人 所 生涯学習センター 所 夢民工房主宰の浜中睦美さん ¥500円(教材代) 物 筆記用具、工作用はさみ、洗濯ばさみ5個 申 問 岩本☎46-5025(先着制)
講演会「子育てを楽しむ最新心理学の知恵と実践」
申鷹の子ママの子育て会 9月22日(水)午前10時～正午 所 みたかボランティアセンター 申 問 永谷☎090-3687-4203・原田☎090-9007-6816

会員募集

すみれ(50歳以上の女性コーラス)
申毎月第2・4日曜日午前10時15分～午後0時15分、月1回日曜日午後(日曜日のみの参加も可) 所 牟礼コミュニティセンター ¥月額3,000円 申 問 宗仲(むねなか)☎080-5000-4200・FAX47-4492
さつき会(話し方教室)
申毎月第3木曜日午後6時～8時 所 三鷹駅前コミュニティセンターほか ¥1回1,000円 申 問 竹内☎57-7033・FAX47-6503
陶芸サークル ひなの会
申毎月第2・4金・日曜日午後0時30分～3時30分 所 生涯学習センター ¥月額1,000円 申 問 倉知☎090-9241-3596
みずとり(水泳)
申毎週火曜日午前9時～11時 所 15m以上息つきしながら泳げる女性 所 SUBARU総合スポーツセンター ¥入会金1,000円、月額2,000円 申 問 萩原☎43-7798
かわうそ会(水泳自主クラブ)
申毎週火曜日午後7時～9時 所 SUBARU総合スポーツセンター ¥入会金2,000円、月額2,500円 申 問 坂田☎090-8740-4693
女声合唱「にじ」
申毎週火曜日午前10時～午後0時30分 所 井の頭コミュニティセンター ¥入会金1,000円、月額4,000円 申 問 小笠原(おのぞら)☎41-3676

さざなみ(アクアフィットネス)

申毎週木曜日午後3時30分～4時15分 所 SUBARU総合スポーツセンター ¥入会金1,000円、月額3,000円 申 問 福田☎31-8435
チェリーズ(健康体操)
申毎週月曜日午前10時30分～正午 所 牟礼コミュニティセンター ¥入会金1,000円、月額2,500円 申 問 蒲谷☎43-1956
ラララ(シニア世代のかすれ声予防、ボイストレーニング)
申毎月第2・4日曜日午後1時30分～3時 所 三鷹駅前コミュニティセンター ¥入会金500円、月額2,000円 申 問 武田☎42-6368
健康マージャン「めだかの学校」
申第4月曜日を除く毎週月曜日①初心者=午前9時30分～11時30分、②経験者=午後0時45分～3時15分 所 生涯学習センター ¥月額3,000円(体験は1日1,000円)、①1,000円(テキスト代) 申 問 松本☎090-9760-9385

伝言板

がんと共にすこやかに生きる講演会「がん薬物療法と副作用対策」
申杏林大学医学部付属病院がんセンター 7月23日(土)午後1時30分～2時30分 所 オンライン会議アプリ「Zoom」 申 同病院HP https://www.kyorin-u.ac.jp/hospital/introduction/info/news_detail/5983/ 問 同センター☎47-5511

バー装着)
8月6日(土)~20日(土)(必着)に申込書(同協会、コミュニティセンターで入手)を「〒181-0004新川6-37-1三鷹市体育協会」へ(先着制)
同連盟 ☎080-8289-1173

講座

夏!体験ボランティア講座

①防災講座=(A)7月24日(日)、(B)8月2日(火)、(C)8月18日(木)、(D)8月21日(日)、いずれも午後2時~4時、②認知症サポーター養成講座=7月28日(木)午後1時30分~3時、③多文化共生講座=8月4日(木)午後1時30分~3時、④SDGsとフードロス講座=8月8日(月)午前10時~11時30分

①小学生、②③中学生~高校生、④小学5年生~中学生(①②親子可)

①(A)連雀コミュニティセンター、(B)井の頭コミュニティセンター、(C)大沢コミュニティセンター、(D)みたかボランティアセンター、②③④みたかボランティアセンター

開催3日前までに必要事項(15面参照)を直接または電話、ファクス、電子メールでみたかボランティアセンター ☎76-1271・FAX 76-1273・✉chiiki@mitakashakyu.or.jpへ

大人も和太鼓で遊ぼう

7月31日(日)午後2時~3時

18歳以上の方8人
西多世代交流センター

多世代交流パートナー「和太鼓チーム綾」の皆さん

動きやすい服装
7月19日(火)午前9時30分から直接または電話で同センター ☎31-6039へ(先着制)

地域活動デビュー応援講座

「三鷹のボランティア活動を知ろう」

8月24日(火)午前10時~正午

在学・在勤・在活動を含む市民で地域活動を始めたい方30人

みたかボランティアセンター

7月19日(火)~8月19日(金)に同センター ☎76-1271・HP https://www.mitakashakyu.or.jp/へ(先着制)

日本舞踊体験セミナー

三鷹市日本舞踊連盟

8月25日(木)午後1時~2時45分、2時45分~4時30分

市内の小学生~高校生各回15人(成人の方も可)

芸術文化センター

同連盟理事の坂東寛子さん
物 浴衣、半巾帯、足袋(または白ソックス)、腰ひも2本
8月15日(月)までに必要事項(15面参照)・学校名を同連盟(花柳) ☎・FAX 47-9270・✉ikaeroko1121@docomo.ne.jpへ(先着制)
※セミナー終了後、希望者は11月13日(日)の市民文化祭に出演できます。

市民ふくし講座

今から考えておきたい「老い支度」

8月27日(土)午後1時30分~4時

40人
福祉センター

権利擁護センターみたか ☎46-1203へ(先着制)

介護サービス事業所の外国人職員向け日本語能力向上研修

9月13日~11月22日の隔週火曜日午後2時~4時(全6回)

市内の介護サービス事業所に従事する外国人職員10人

三鷹ネットワーク大学

アジア・アフリカ語学院専任講師の市川淳太さん

9月6日(火)午後9時までに申し込みフォーム HP https://forms.gle/WWiirKzC6wuNWB9A/へ(先着制)

介護保険課 ☎29-9274

地域福祉ファシリテーター養成講座

ルーテル学院大学、三鷹市・武蔵野市・小金井市・調布市と各市の社会福祉協議会

9月22日(木)~令和5年1月19日(木)午後1時~4時(全11回、フィールドワーク1回程度)

在勤を含む市民でボランティア・市民活動などを行っている方、またはこれから始めたい方12人

同大学(大沢3-10-20)

8月31日(水)までに三鷹市社会福祉協議会ホームページ HP https://www.mitakashakyu.or.jp/または講座申し込みフォームへ(申込多数の場合は抽選)

同センター ☎76-1271

募集

都営住宅の入居者(東京都全体)

◆募集住戸 ①ポイント方式による募集(家族向けのみ)=1,299戸、②単身者向け・車いす使用者向け・シルバーピア住宅(居室内で病死などがあつた住宅を含む)=428戸

◆申込書・募集案内 8月1日(月)~9日(火)に都市計画課(市役所5階52番窓口)、総合案内(市役所1階)、市政窓口、都庁、東京都住宅供給公社募集センター・窓口センターなどで配布(三鷹駅前市政窓口は6日(土)午前9時~午後5時も配布。同公社ホームページ HP https://www.to-kousya.or.jp/でも入手可)

8月16日(火)(必着)までに申込書を郵送

同公社募集センター ☎0570-010-810(募集期間外は☎03-3498-8894)

令和4年度 明るい選挙啓発コンクールの作品

三鷹市選挙管理委員会、三鷹市明るい選挙推進協議会

◆ポスター 投票参加を呼び掛けるものや、一票の大切さを表すものなど。画材は自由。四つ切り(542×382mm)または八つ切り(382×271mm)の画用紙で、裏面右下に学校名・学年・氏名(ふりがな)を記入。1人1点

市内の小学生~高校生

※金賞作品は、東京都選挙管理委員会主催の審査会に出品します。

◆習字 「私の意志」と学校名・学年・氏名を習字用半紙に楷書で。1人1点

市内の中学生

◆標語 投票率の低い若年層に向けて「投票参加」を呼び掛けるものや、「一票の大切さ」を訴えるものなど、主張を簡潔に言い表したもの。用紙は自由。住所・氏名(ふりがな)・電話番号を記入。1人2点まで

在学・在勤を含む中学生以上の市民

いずれも9月9日(金)(必着)までに直接または郵送で「〒181-8555三鷹市選挙管理委員会事務局」(第三庁舎)へ

※作品は自作、未発表のもの。入選者に賞状と記念品、全応募者に参加賞あり。※入選者は市ホームページや『広報みたか』で発表し、作品を各種事業に活用します。

同事務局 ☎29-9794

三鷹市シルバー人材センター 入会説明会

8月3日(水)・16日(火)午前10時~正午

健康で働く意欲のあるおおむね60歳以上の市民

同センター

同センター ☎48-6721・HP http://www.mitaka-sc.or.jp/へ

仕事・求人

第19回 みたかビジネスプラン コンテスト

◆部門・受賞者特典

①ビジネスプラン部門=賞金、各種機関によるビジネスサポートやスペースの無償利用、事業資金の確保に向けた支援など、②アイデア部門=賞金、ビジネスサポートなど

株式会社まちづくり三鷹

①これから起業する方、起業後おおむね5年以内の方、新分野や新事業への展開を予定している方など、②起業に興味のある方、新たなプランのある方

7月20日(火)~9月20日(火)に同コンテストホームページ HP https://www.mitaka.ne.jp/bizcon/へ

同社 ☎40-9669

ファブスペースみたか プレ創業会員

同施設の運営に携わりながら、創業に向けたサポートを受けることができます。

◆会員期間 9月~令和5年1月

◆利用可能日 水~金曜日午前11時~午後5時

◆定員 4人

◆会費 月額33,000円

◆応募要件

次のすべてに該当する方。①ものづくり創業を目指している、②運営スタッフやメンバーと週1回程度オンラインミーティングが可能、③シフトを順守して同施設に無理なく通える、④チャットツール(Slack)を用いた報告や連絡が可能

8月10日(水)までに必要事項(15面参照)・自己紹介(事業内容や作品など400字以内)を同施設 ✉ fabspace@mitaka.ne.jpへ

※後日、オンラインまたは対面でヒアリングを行います。

同施設 ☎48-3520

創業支援セミナー・事業計画書作成セミナー

「1日でギュッと学ぶ!創業の基礎」

創業の基礎知識、事業計画書の書き方を学びます。

7月29日(金)午前10時~正午、午後1時~2時30分

午前・午後両方出席できる方15人

オンライン会議アプリ「Zoom」

講師(一社)ビジネスシード代表理事の浅川絢子さん

必要事項(15面参照)をミタカカフェ ✉ mitacafe@mitaka.ne.jpへ(先着制)

同(株)まちづくり三鷹 ☎40-9669

面接対策セミナーと就職面接会 in 三鷹

公財東京しごとセンター多摩、三鷹市、武蔵野市、小金井市、府中市、調布市、国分寺市

①面接会直前対策セミナー=8月23日(火)午後2時~4時、②就職面接会(10社程度)=26日(金)午後1時~4時

①25人、②50人

①小金井 宮地楽器ホール(小金井市本町6-14-45)、②三鷹産業プラザ

②面接希望分の履歴書

同東京しごとセンター多摩 ☎042-329-4524へ(先着制。①は7月15日(金)、②は8月9日(火)から)

東京都 女性向けデジタル・ビジネススキル習得訓練 保育

オフィスソフトの基礎的操作、オンライン会議や簡易な業務アプリ開発などのデジタルスキル習得による再就職を支援します。

東京都産業労働局

10月3日(月)~21日(金)午前10時~午後3時(全15回)

※訓練後2カ月間のフォローアップ期間があります。

出産・育児などにより退職しハローワークで求職登録をした方、または東京しごとセンターで利用登録をした方で全回受講できる方10人

ThreeEightNineMITAKA(下連雀3-37-31)

9月13日(火)までに「女性向けデジタル・ビジネススキル習得訓練事業」運営事務局ホームページ HP https://tokyo-dx.com/へ(選考あり)

同事務局 ☎03-5577-4709

みたか井心亭 茶道体験教室 「第3回 裏千家」
9月3日(土)午後2時~4時 小学3年生以上の茶道未経験者15人
講 三鷹市茶道連盟の皆さん ¥500円 物 白足袋または白い靴下
8月10日(水)(消印有効)までに往復はがきで参加者全員の必要事項(15面参照)を「〒181-0013下連雀2-10-48みたか井心亭」へ(1人1通、1通につき2人まで。申込多数の場合は抽選)

おとな絵本ラウンジ
「おとな絵本バー
オンライン@Zoom」

トークテーマは「トミー・ウンゲラー」。
日 8月20日(土)午後5時～7時
人 20人
所 オンライン会議アプリ「Zoom」
申 8月19日(金)午後5時までに同ラウンジ
ホームページ [HP](https://otonaehon.jimdoFree.com/) https://otonaehon.jimdoFree.com/へ(先着制)
問 星と森と絵本の家 ☎39-3401



スポーツ

9月の小学校校庭開放
(団体貸し切り)予約受け付け

日 市ホームページでご確認ください
人 住民協議会に登録されている団体
申 8月7日(日)～13日(土)に各コミュニティセンターへ
問 スポーツ推進課 ☎29-9863

剣道の講習会・教室

主 三鷹市剣道連盟、①②④⑤東京都、(公財)東京都体育協会、三鷹市体育協会
日 ①剣道指導者講習会(剣道形講習)＝7月17日、8月14日の日曜日午後6時～8時30分、②シニア剣道指導講習会＝7月20日、8月3・17・31日の水曜日午前9時～正午、③一般講習会＝7月24日、8月7日の日曜日午前9時30分～11時30分、④ジュニア剣道教室＝7月24日午後1時～2時30分、8月21日(日)午前9時30分～11時30分、⑤三鷹市剣道級審査＝8月7日(日)正午～午後5時
人 ①在勤を含む四段以上を有する市民各日20人、②在勤を含む四段以上を有する60歳以上の市民各日50人、③在勤を含む高校生以上の市民各日30人、④市内の小・中学生各日50人、⑤在学・在勤を含む小学生以上の市民
所 SUBARU総合スポーツセンター
料 ⑤1級3,000円、2・3級1,000円
物 剣道用具、フェースシールド
申 必要事項(15面参照)を同連盟 ☎090-3803-3638・✉rsj02547@nifty.comへ(①～④先着制)

五小プール一般開放

主 市、井の頭地区住民協議会
日 7月30日(土)～8月14日(日)午前10時～11時50分、午後1時30分～3時20分(8月1日(月)・8日(月)・11日(木・祝)を除く)
人 市民(小学3年生以下で25mを泳げない場合は保護者同伴)
物 水着、水泳帽、バスタオル
申 期間中会場へ
問 スポーツ推進課 ☎29-9863

多世代交流事業

「ポッチャ体験教室」
日 7月31日(日)午前10時～正午
人 小学生以上の市民20人
所 東多世代交流センター
物 室内履き
申 7月19日(火)午前9時から直接または電話で同センター ☎44-2150へ(先着制)

2022 夏

「スカイリミットスポーツ三鷹」
親子deスポーツ体験会

◆種目 柔術、ポッチャ、キックボクシング、カラダあそび
主 (一社)スカイリミットスポーツ三鷹
日 7月31日(日)午前10時～午後3時
人 年中以上の方
所 SUBARU総合スポーツセンター
申 同法人ホームページ [HP](https://sky-limit-sports.com/) https://sky-limit-sports.com/へ
問 同法人 ☎080-9042-0505

フットサル ONE DAY マッチ

主 三鷹市サッカー協会
日 8月6日(土)午前9時30分～正午
人 在学・在勤を含む15歳以上の市民で構成されたチームまたは個人、4チーム(1チーム5人以上、中学生不可)
所 SUBARU総合スポーツセンター
料 チーム2,000円、個人500円
物 室内履き(靴底がアメ色、白色、無色)
申 同協会ホームページ [HP](https://mitakafa.jp/) https://mitakafa.jp/へ(先着制)

三鷹市少林寺拳法連盟の教室

日 8月6日～27日の毎週土曜日①シニア健康増進教室＝午後3時15分～3時45分、②初心者教室＝午後4時～5時(小学生以下)、6時～7時(中学生以上)
人 在園・在学・在勤を含む市民(②幼児は保護者同伴)
所 SUBARU総合スポーツセンター
申 当日会場へ
問 同連盟 ✉mitakachuodoin2@gmail.com

なぎなた初心者講習会

主 三鷹市体育協会、三鷹市なぎなた連盟
日 8月20日～9月10日の毎週土曜日午前10時～11時30分(全4回)
人 在園・在学・在勤を含む市民
所 SUBARU総合スポーツセンター
物 タオル
申 当日会場へ
問 同連盟 ☎43-3204

ポッチャ教室

主 三鷹市ベッセルスポーツクラブ
日 8月25日(木)午後6時30分～8時
人 在学・在勤を含む市民30人
所 SUBARU総合スポーツセンター
料 100円

申 同クラブ ☎・FAX 90-3669、✉be.sserung1985@gmail.comへ(先着制)

市民体育祭 少年軟式野球

主 市、市教育委員会、三鷹市体育協会、(公財)三鷹市スポーツと文化財団、三鷹市少年野球連盟
日 8月28日～9月23日の日曜日、祝日、10月16・23日の日曜日午前8時～午後5時(雨天中止)
人 市内の小学生、1チーム9人以上
所 大沢総合グラウンド、井の頭公園野球場
物 野球道具一式
申 8月14日(日)までに同連盟 ✉mitaka.syounanren@gmail.comへ

シニアのための泳法別講習会

◆コース クロール、背泳ぎ、平泳ぎ、バタフライ
主 東京都、(公財)東京都体育協会、三鷹市体育協会、三鷹市水泳連盟
日 8月31日(火)午前9時～11時
人 在勤を含む60歳以上の市民100人
所 SUBARU総合スポーツセンター
物 水着、水泳帽、ゴーグル、タオル、バスタオル、ロッカー代・靴箱代各100円(返還式)
申 7月30日(土)(必着)までに往復はがきで必要事項(15面参照)・希望の泳法コースを「〒181-8799三鷹郵便局留三鷹市水泳連盟」へ(申込多数の場合は抽選)
問 同連盟 ☎090-8514-7849

三鷹市野球連盟の大会

日 8月下旬～11月下旬の毎週日曜日午前8時～午後5時
所 大沢総合グラウンド
◆秋季大会
人 在学・在勤を含む16歳以上の都民(学校の野球部在籍者を除く。チーム所在地・責任者の所在は市内)
申 7月30日(土)午後4時～6時30分に一般・壮年の部とも申込書(選手登録名簿12～20人)・大会参加料1チーム11,000円・年間登録料1チーム10,000円、一般の部は東京都登録用紙(東京都軟式野球連盟ホームページ [HP](https://www.tnbb.or.jp/) https://www.tnbb.or.jp/で入手)、東京都登録料1人600円をSUBARU総合スポーツセンターへ

◆市民体育祭 軟式野球競技

主 市、市教育委員会、三鷹市体育協会、(公財)三鷹市スポーツと文化財団
人 在学・在勤を含む16歳以上の市民(学校の野球部在籍者、同連盟に登録中のチームと選手を除く)
申 7月30日午後4時～6時30分に申込書(選手登録名簿12～20人)を生涯学習センターへ
※申込書は7月21日(木)～29日(金)に三鷹市体育協会配布します。

問 同連盟 ☎33-5080(日中のみ)
※いずれも主将会議を8月10日(火)午後7時から生涯学習センターで開催します。

市民体育祭 ソフトテニス競技

主 市、市教育委員会、三鷹市体育協会、(公財)三鷹市スポーツと文化財団、三鷹市ソフトテニス連盟
日 9月4日(日)午前8時30分～午後5時(小雨決行。予備日9月23日(金・祝))
人 市内の中学1・2年生の男女130人程度
所 井の頭公園テニスコート(予備日は大沢総合グラウンドテニスコート)
物 軟式ラケット、テニスシューズ、タオル、帽子
申 8月19日(金)午後7時までに同連盟 ✉info@mtksta.comへ。市外に在学の中学生は同連盟 ☎090-2191-4530へ(先着制)

市民体育祭 陸上競技大会

◆部門 一般男子(高校生を含む)、壮年男子(50歳以上)、一般女子(高校生を含む)、壮年女子(40歳以上)、中学生男子、中学生女子、小学生男女、いずれもリレーを除く1人2種目以内
主 市、市教育委員会、三鷹市体育協会、(公財)三鷹市スポーツと文化財団、三鷹市陸上競技協会
日 9月18日(日)午前9時～午後5時(雨天決行)
人 在学・在勤を含む小学生以上の市民700人(記録会はどなたでも参加可)
所 味の素スタジアムAGFフィールド
料 ①小学生＝500円(記録証代を含む)、②中学生＝1種目700円、2種目1,000円、③高校生＝1種目1,000円、2種目1,500円、④一般＝1種目2,000円、2種目3,000円、⑤リレー＝1チーム2,000円(②～⑤記録証は1種目につき別途300円。当日申し込みの場合は500円)
申 8月20日(土)午後1時30分～4時30分に申込用紙(三鷹市陸上競技協会ホームページ [HP](http://mitakatf.net/) http://mitakatf.net/で入手)・参加費をSUBARU総合スポーツセンターへ。または8月1日(月)～22日(月)に三鷹市陸上競技協会 ✉mitakarikukyo@yahoo.co.jpへ(先着制)
問 同協会 ☎090-1669-3385

市民体育祭 三鷹市ダンススポーツ大会

主 市、市教育委員会、三鷹市体育協会、(公財)三鷹市スポーツと文化財団、三鷹市ダンススポーツ連盟
日 9月25日(日)正午～午後6時
人 どちらか一方が、在学・在勤を含む12歳以上の市民または市内サークルに所属するカップル50組
所 SUBARU総合スポーツセンター
物 ダンスシューズ(新品の革製ヒールカ

第148回 太宰治作品朗読会
『新郎』『おしゃれ童子』

所 問 太宰治文学サロン ☎0422-26-9150

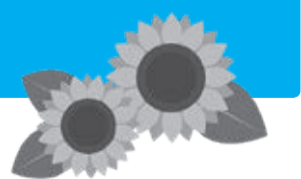
朗読は元NHKエグゼクティブアナウンサーの山田誠浩さん(写真)。
日 8月19日(金)午後6時～6時50分 人 10人
申 8月8日(月)(必着)までに往復はがきで必要事項(15面参照)・参加者氏名(2人まで)を「〒181-0013下連雀3-16-14グランジアルダン三鷹1階太宰治文学サロン」へ(1人1通。申込多数の場合は抽選)



クリーンプラザふじみ
夏休み施設見学会

問 ふじみ衛生組合 ☎042-482-0781・
[HP](https://fujimieiseikumiai.jp/) https://fujimieiseikumiai.jp/

日 7月29日(金)、8月3日(水)・9日(火)・17日(水)・23日(火)
午前10時～11時30分(受付は9時45分まで。荒天中止)
所 同施設 申 当日会場へ
※夏休み期間(7月25日(月)～8月31日(水)の平日)は特別展示を行っています。



※複数科目受講可。希望者は初日体験受講可。

申込 7月25日(月)～8月2日(火)の平日午前9時～午後4時に同センター ☎48-6721へ ※詳しくは同センターホームページ [HP](http://www.mitaka-sc.or.jp/) <http://www.mitaka-sc.or.jp/>へ。

親子で楽しもう!スティールパン
目 公財三鷹国際交流協会(MISHOP)
日 8月27日(土)午後2時～3時30分
人 在学・在勤・在活動を含む市内の小中学生以下のお子さんと保護者30人
所 三鷹駅前コミュニティセンター
講 Pan Note Magicの皆さん
申 7月20日(水)午前10時から同協会 ☎43-7812・[HP](https://www.mishop.jp/) <https://www.mishop.jp/>へ(先着制)

高齢者

令和4年度版「高齢者のためのしおり」を配布しています

高齢者が利用できる市民サービスを紹介する冊子です。高齢者支援課(市役所1階12番窓口)、市政窓口、地域包括

支援センターで配布しています。
問 同課 ☎29-9271

「高齢者等紙おむつ代助成金」の交付申請を受け付けます

人 助成金の認定を受け、3～6月入院分の紙おむつ代の支払いをした方(認定済みの方には申請書を送付しています)
申 8月1日(月)(必着)までに交付申請書・医療機関が発行した紙おむつ代の領収書(コピー可)を直接または郵送で「〒181-8555高齢者支援課」(市役所1階12番窓口)へ
問 同課 ☎29-9271

三鷹いきいきプラス パソコン活用講座

ワードやエクセルについて学びます。
日 8月22日(月)・25日(木)午前9時30分～11時30分(全2回)
人 おおむね55歳以上の市民でパソコン経験者10人
所 市民協働センター
料 1回500円(資料代)
物 あればパソコン(貸し出しあり)
申 7月20日(水)以降の月・水・金曜日午前10時～午後4時に同会事務局 ☎70-5753へ(先着制)

市民センターにおける手話通訳者の配置

問 障がい者支援課 ☎0422-29-9232・FAX0422-47-9577・shien@city.mitaka.lg.jp
市では、毎週金曜日に同課へ手話通訳者を配置するとともに、各窓口に筆談ボードを設置しています。4月からは聴覚に障がいのある方の携帯電話などを利用し、手話通訳者による電話通訳を開始しました。市役所などでの事務手続きや相談などで手話通訳を希望する方は、金曜日に同課へお越しください。

骨髄移植などにより免疫が喪失した方へ 予防接種費用を助成します

問 健康推進課 ☎0422-24-8050
骨髄移植などの医療行為により免疫が喪失(減少)し、接種済みの定期予防接種の効果が期待できないと医師に診断された方が、ワクチンを再接種した場合の費用を助成します。
対象 次の①～③すべてに該当する方
①定期予防接種として定められているワクチンを医療行為前に接種し、医療行為後に再接種した方(ワクチンごとに個別の年齢制限あり)
②予防接種の再接種日時点で三鷹市に住居登録がある20歳未満の方
③令和2年4月1日以降に国内で再接種した方
※事前に対象条件や申請方法などを確認しますので、申請を希望する方は同課へお問い合わせください。

障がいのある方

しんなか・失語症ちょこっと相談室

相談員はNPO法人日本失語症協議会理事長の園田尚美さん、言語聴覚士の山本弘子さん。
日 8月19日(金)午後2時～4時(1組30分)
人 失語症の方、失語症の方の家族、支援者など
所 新川中原地域包括支援センター
申 同センター ☎40-7204へ
高次脳機能障がい相談会
医師や療法士が相談に応じます。
日 9月10日、11月12日、令和5年1月14日、3月11日の土曜日午前9時30分～10時20分、10時30分～11時20分(1人50分)
所 福祉センター
申 障がい者支援課 ☎29-8267へ

催し

植木相談会

日 7月23日(土)・24日(日)午前10時～午後3時
所 JA東京むさし三鷹緑化センター
申 当日会場へ
問 同センター ☎48-7482

認知症介護者談話室

日 7月26日(火)午後1時～3時
人 介護者、介護経験者(認知症ではない方の介護者も参加できます)
所 みたかボランティアセンター
申 三鷹市社会福祉協議会 ☎79-3505へ

介護者ひろば

日 7月27日(水)午前10時～正午
人 介護者、介護経験者
所 ピアいのかしら(井の頭2-13-6)
申 三鷹市社会福祉協議会 ☎79-3505へ

男性介護者交流会

「俺たちの本音トークー自分の介護についてみんなと話そう」

日 8月4日(木)午後1時～3時
人 市内の男性介護者、男性介護経験者
所 おむすびハウス(下連雀1-10-20)
申 三鷹市社会福祉協議会 ☎79-3505へ

“Violin Quartette TAKEYUMI”ミニコンサート

演奏は山本大心さん、清水健太郎さん、及川悠介さん、島田光博さん。
目 連雀地区住民協議会
日 8月20日(土)午後2時開演
人 在学・在勤を含む市民40人
所 連雀コミュニティセンター
申 7月31日(日)午前11時～8月17日(水)午後8時に直接または電話で同センター ☎45-5100へ(先着制)
※申し込みフォーム(右記二次元コード)からの申し込みも可。



「ほねつぎ健康倶楽部」に参加して健康寿命を延ばしませんか

下記の施術所で少人数制の転倒予防講座を年間開催しています。
人 65歳以上の市民 物 運動できる服装、タオル
申 土・日曜日、祝日を除く午後3時～7時30分に、しばた整骨院 ☎0422-47-8580へ(初参加者を優先して先着制)

開催場所	曜日・時間	定員
武蔵中央接骨院(下連雀3-42-6)	水曜日・午後1時～2時	5人
南浦整骨院(下連雀6-18-7)	木曜日・午後1時～2時	3人
たかはし接骨院(牟礼1-8-7)	水曜日・午後1時～2時	3人
三鷹台整骨院(牟礼2-11-16)	水曜日・午後1時～2時	3人
さかい接骨院(井の頭3-28-11)	土曜日・午前9時30分～10時30分	2人
和田接骨院(中原1-28-1)	木曜日・午後0時30分～1時30分	3人
新川鍼灸整骨院(新川5-9-7)	月曜日・午後1時30分～2時30分	4人
しばた整骨院(新川6-36-37)	水曜日・午後1時～2時	5人
三鷹健生堂接骨院(井口5-1-4)	水曜日・午後1時～2時	5人

三鷹ネットワーク大学 講座案内

〒181-0013 下連雀3-24-3三鷹駅前協同ビル3階 ☎0422-40-0313・FAX0422-40-0314・info@mitaka-univ.jp・[HP](https://www.mitaka-univ.org/) <https://www.mitaka-univ.org/> ※現在、飲食物の提供は見合わせています。
開館時間：火～日曜日、午前9時30分～午後9時30分(入館は9時まで/日曜日は5時まで) 休館日：月曜日、祝日

人生100年時代を考える「わが国の財政は破綻しないか? —財政均衡理論および現代貨幣理論から考える」
日 8月17日(水)午後3時～4時30分 人 20人
講 ファイナンシャルプランナーでBAA顧問の浦田健一郎さん

サイエンスフロントMITAKA—最先端科学を楽しむ
第4回「素粒子があはく歴史のひみつ」【オンライン同時開催】
日 8月20日(土)午後2時～3時30分
人 ①同大学=40人、②オンライン=100人
講 国立歴史民俗博物館教授の齋藤努さん 料 500円
申 同大学ホームページへ(いずれも先着制)

みたか星空散歩—9月の星空解説と天文トーク
日 8月20日(土)午後7時～8時30分 人 40人

大人のための音読講座
「三鷹ゆかりの作家・作品たち—森 鷗外『山椒大夫』(その3)」
日 8月27日(土)午前10時30分～午後0時30分 人 12人
講 フリーアナウンサーで朗読家の原きよさん 料 市民1,600円、一般2,000円ほか

◆「おうち時間」を充実させる動画を配信中
毎月3本の講座を [HP](https://10mtv.jp/mitaka-univ/) <https://10mtv.jp/mitaka-univ/>で無料配信しています。講座は毎月月初に入れ替え、月末までの期間限定で公開します。



第11回ジュニア俳句大会

作品募集

◆各賞 大会賞3人、優秀賞7人、佳作(若干名)

※大会賞と優秀賞は、表彰式(11月27日(日))で賞状を贈呈。

人市内の小学生(未就学児も可)

申9月2日(金)(消印有効)までに、所定の応募用紙またはA4判原稿用紙(縦書き)に未発表作品(1人1句)を楷書で書き、必要事項(15面参照)・学校(幼稚園、保育園)名を直接または郵送で「〒181-0004新川6-37-1三鷹市芸術文化協会」(元気創造プラザ4階)へ

※直接申し込みの場合は、平日午前9時～午後4時に同協会へ。

問同協会 ☎45-1283

連雀地区住民協議会の催し

◆夏休み親子自然観察会

日7月24日(日)午前9時30分～10時30分

人就学前～小学2年生のおさんと保護者①会場7組、②オンライン15組

所①野川公園、②オンライン会議アプリ「Zoom」

講野川公園パークレンジャーの山田陽子さん

申7月17日(日)午前10時から連雀コミュニティセンターホームページHP <https://www.mitakacc.jp/renjk-cc/>へ(先着制)

◆親子で楽しむ折紙教室

日8月7日(日)午前10時30分～午後0時30分

人小学2～6年生と保護者10組

所連雀コミュニティセンター

講あい折り紙サークルの田島三郎さん

申7月31日(日)午前11時～8月5日(金)午後8時に直接または電話で同センター☎45-

5100へ(先着制)

※申し込みフォーム(右記二次元コード)からの申し込み可。



問同センター☎45-5100

小学生向け初心者将棋教室

主三鷹駅周辺住民協議会

日7月30日(土)・31日(日)午後1時～3時(全2回)

人小学生10人

所三鷹駅前コミュニティセンター

物筆記用具

申問直接または電話で同センター☎71-0025へ(先着制)

東多世代交流センターの催し

◆夏休み親子工作教室「ペーパーライターをつくろう!」

ハッピーグランパ倶楽部の皆さんが作製した工作キットを配布します(1家庭2セット。作り方はYouTube「三鷹市公式動画チャンネル」で配信)。完成作品の写真を同センターで展示します。

申7月19日(火)午前9時から直接または電話で同センター☎44-2150へ

※キットがなくなり次第終了。

◆若者向け講座「18歳のキンチシキ その1 成年年齢引き下げで増えている契約トラブルについて」

日7月31日(日)午後2時～3時30分

人市内の中高生、在学・在勤を含む10～20代の方15人

申直接または電話で同センター☎44-2150へ(先着制)

◆牟礼ひよこちゃんランド

日8月5日～26日の毎週金曜日午前10時～正午

人1歳までのおさんと保護者20組

所牟礼コミュニティセンター

申当日会場へ(先着制)

◆子育て支援講座「思春期の子どものごころとどう向き合うか」

日8月7日(日)午前10時～正午

人小・中学生の保護者15人

申7月19日午前9時から直接または電話で同センター☎44-2150へ(先着制)

問同センター☎44-2150

みたかおもちゃの病院(8月)

主三鷹市消費者活動センター運営協議会

日3・17日の水曜日午後1時～3時

所消費者活動センター

※特殊部品などの交換は実費

申当日会場へ(1人1個まで修理可)

問同センター☎43-7874

すくすくひろば

4カ月までの親子のつどい

日8月4日(日)午前10時15分～11時30分、午後1時45分～3時

人市内在住で初めて受講する4カ月までのおさんと母親各回8組

講三鷹市助産師会の皆さん

物バスタオル、おむつ、着替え

申問7月21日(休)午前10時から直接または電話で同ひろば☎45-7710へ(先着制)

満1歳のお子さん保育園であ・そ・ぼ

年齢に合った絵本や給食のレシピなども展示しています。

日所①8月4日、9月1日＝中原保育園(☎40-7170)・南浦東保育園(☎40-7166)、

②8月18日、9月8日＝あけぼの保育園(☎40-7555)・下連雀保育園(☎40-7160)、

③8月18日、9月15日＝新川保育園(☎40-7553)・中央保育園(☎40-7540)、④

8月25日、9月22日＝野崎保育園(☎39-7050)・上連雀保育園(☎40-7168)、いずれも木曜日午前9時40分～10時20分

人市内在住の1歳～1歳5カ月のお子さん各10人

申問開催日前日までに電話で希望する園へ(いずれも先着制)

ふたごの親の交流会

日8月10日(水)午前10時～11時30分

人市内在住の就学前の双子・三つ子の保護者、妊婦16人、保育(未就学児)18人

所総合保健センター

申問直接または電話で健康推進課(元気創造プラザ2階)☎46-3254へ(先着制)

2学期補習教室

主三鷹市シルバー人材センター

人①小学3～6年生(国語・算数)、小学5・6年生(英語)、②中学生(国語・数学・英語)

日8月24日(水)～12月12日(月)の月・水・木・土・日曜日(全16回、①1回55分、②1

回80分)

所同センター

※1科目16回分＝①19,200円、②25,600円

みたか観光案内所が来所者35万人達成!

所問 同案内所(下連雀3-24-3-101) ☎0422-40-5525 (火曜日を除く午前9時～午後6時)

平成20年4月に開設した同案内所の来所者が、7月4日に35万人を突破しました。記念すべき35万人目となったのは、武蔵野市にお住まいの宮本さん親子(写真左から2・3人目)。この日は、三鷹の森ジブリ美術館の三鷹市・近隣市民枠チケットを購入するために来所されたとのこと。35万人達成の記念品として、NPO法人みたか都市観光協会の金子理事長から、三鷹のおみやげ品を詰め合わせたセットを贈呈しました。



照明ブースの体験

必要とする方に生理用品をお渡しします

問 企画経営課 ☎0422-29-9032

さまざまな理由で生理用品を用意することが難しい方へお渡しします。

●配布内容

生理用ナプキン1パック(30枚程度) ※紙袋に入れてお渡しします。

●配布窓口

総合保健センター(元気創造プラザ2階)、子ども家庭支援センターリぼん(教育センター2階)、生活・就労支援窓口(市役所2階)

申 平日午前8時30分～午後5時に配布窓口へ

市内の店舗・企業などでも協力の輪が広がっています

三鷹青年会議所では「生理の貧困をなくそう」をテーマに、市内の店舗・企業などで必要な方が無料で生理用品を受け取れるよう、協力店を募集しています。協力店には生理用品のサンプル(1パック30枚入り)と店頭掲示用のポスター・シールを配布します。

※協力店の地図は同会議所ホームページHP <http://jci-mitaka.com/>に掲載しています。

申 同会議所事務局 ☎0422-46-4199 ・ ㊚ mitakajc-info@gmail.com へ



チケットインフォメーション

公益財団法人 三鷹市スポーツと文化財団

問 同財団 ☎0422-47-5122
HP <https://mitaka-sportsandculture.or.jp/>

三鷹市芸術文化センター 全部見てくださいツアー

これからホールを使う方や、お子さんの夏休みの自由研究にもおすすめの探検ツアーです。

日8月3日(水)午前10時から、午後2時から(各回約150分)

人小学生以上の方各回20人

申同センター☎0422-47-5122へ(先着制)



桃月庵白酒 独演会 保育

芸術文化センター 星のホール 全席指定
9月17日(土)
午後2時/午後6時開演

チケット発売日

会員=7月23日(土)

一般=7月27日(水)

各回 会員=2,700円

一般=3,000円 高校生以下=1,000円

力みのない柔らかい語り口と程よい毒が癖になる、桃月庵白酒師匠の落語をお楽しみください。



桃月庵白酒 (撮影:橋 蓮二)

柳家権太楼 独演会 保育

芸術文化センター 星のホール 全席指定
9月25日(日)
午後2時開演

チケット発売日

会員=7月23日(土)

一般=7月27日(水)

会員=2,700円

一般=3,000円 高校生以下=1,000円

秋の一日、観客を魅了し続ける柳家権太楼師匠の円熟の語りをご堪能ください。



柳家権太楼

PARTNER 財団主催の公演チケットまたはチケット半券で、三鷹駅周辺などの「チケットパートナーショップ」協力店でさまざまなサービスが受けられます(サービス有効期間は公演日から7日間)。

チケットお求め方法

● 電話予約 10:00～19:00
芸術文化センター ☎0422-47-5122

● インターネット予約(要事前登録)
HP <https://mitaka-art.jp/ticket/>

● 窓口販売 10:00～19:00

月曜日休館(月曜日が休日の場合は開館し、休日を除く翌・翌々日が休館)
芸術文化センター／三鷹市公会堂さんさん館／三鷹市美術ギャラリー
※学生券をお求めの方は、公演当日に身分証明書をお持ちください。

発売初日は電話とインターネットで受け付けし、窓口販売は翌日からです。

保育 料金500円、対象は1歳～未就学児、定員10人(公演の2週間前までに申し込み)
※特に記載のない場合、公演事業は未就学児の入場をお断りしています。

友の会「マール」会員募集中! 年会費/2,000円 会員特典/チケットの優先予約・割引(1公演2枚まで)・ポイントサービス、情報誌の送付、チケットの無料送付(口座会員のみ)など。

年金 国保・年金

8月1日(月)は国民健康保険税、後期高齢者医療保険料(第1期)の納期です

◆納付は便利な口座振替で

納税通知書、通帳またはキャッシュカード、口座届出印を納税課(市役所2階25番窓口)、市政窓口、指定金融機関へ

☎同課 ☎29-9218(口座振替)・☎29-9210(納税相談)

※勤務先の健康保険に加入した場合は、保険課または市政窓口で国民健康保険の脱退手続きが必要です。

8月は国民健康保険「高齢受給者証」の更新月です

70~74歳の国民健康保険加入者に交付している国民健康保険高齢受給者証は、毎年8月1日に自己負担割合の見直しを行います。新しい受給者証は7月下旬に

お送りします。今まで使用していた受給者証は、8月1日(月)以降に保険課(市役所1階9番窓口)に設置する回収箱または市政窓口へ返却するか、細かく切るなど個人情報に注意して破棄してください。なお、新しい受給者証の有効期限は、来年の7月31日(年度の途中で75歳になる方は誕生日の前日)です。

◆自己負担割合の判定基準

同一世帯の70~74歳の被保険者のうち、住民税課税所得が最も高い方の金額が145万円未満の世帯は2割、145万円以上の世帯は3割です。

◆次のいずれかの条件に該当する場合は2割になります

◇70歳以上の被保険者がいる世帯で、70~74歳の被保険者の総所得金額などから基礎控除額43万円を差し引いた額の合計が210万円以下

◇同一世帯の70~74歳の被保険者全員の収入合計が520万円未満

◇世帯内の70~74歳の被保険者が1人

の場合は収入金額が383万円未満。ただし、同一世帯内に後期高齢者医療制度の旧国保被保険者がいる場合は収入合計が520万円未満

☎同課 ☎29-9216

ジェネリック医薬品(後発医薬品)利用差額通知書を送付します

国保の対象者に7月下旬に送付します。

令和4年4月に薬の処方を受けており、ジェネリック医薬品へ切り替えることで自己負担額が100円以上軽減できる見込みのある方

※現在、一部医薬品が入手困難になっています。今回の通知に対象医薬品が含まれていた場合は、供給が回復した際の参考としてください。

☎保険課 ☎29-9215

子育て・教育

令和5年度小学校入学児対象 就学時健康診断

対象児童の保護者に、10月上旬までに「就学時健康診断通知書」を送付します。保護者同伴のうえ、指定校で必ず受診してください。

令和5年度に小学校に入学するお子さん(平成28年4月2日~29年4月1日生まれ)

室内履き、下足入れ、筆記用具、ハンカチ(視力検査用)、母子健康手帳、就学時健康診断票(必要事項を記入)

☎学務課 ☎29-9815

※自家用車での来場はご遠慮ください。

※私立・国立を受験する方も受診可。

すべての妊婦さんを対象に「ゆりかご面接」を行っています

☎健康推進課 ☎0422-46-3254へ

保健師などの専門職が妊娠中の気持ちや体の相談に応じたり、市の子育てサービスをご案内します。面接を受けた方には、こども商品券1万円分を差し上げます。

平日午前9時~午後4時(1人30分~1時間程度)

妊婦中の方 総合保健センター 母子健康手帳、子育てガイド



住宅の改修・新築に伴う 固定資産税の減額制度

☎資産税課 ☎0422-29-9199

住宅のバリアフリー改修や省エネ改修、認定長期優良住宅を新築した場合に、固定資産税が減額される場合があります。

①バリアフリー改修を行った場合

◆対象家屋 新築から10年以上が経過し、居住部分の割合が家屋全体の2分の1以上で、改修後の床面積が50~280㎡の住宅(賃貸住宅は除く)のうち、65歳以上の方、要介護または要支援の認定を受けている方、障がいのある方が居住する住宅

◆対象となる改修 令和6年3月31日までにを行った法令で定めるバリアフリー工事で、工事費用から給付金などを差し引いた金額が50万円超の改修

◆減額される税額 工事完了年の翌年度分の固定資産税の3分の1(居住部分で1戸当たり100㎡相当分まで)

②省エネ改修を行った場合

◆対象家屋 平成26年4月1日以前から所在し、居住部分の割合が家屋全体の2分の1以上で、改修後の床面積が50~280㎡の住宅(賃貸住宅は除く)

◆対象となる改修 令和6年3月31日までにを行った、現行の省エネ基準に適合する60万円超の改修工事(窓の断熱工事は必須)

※詳細は市ホームページをご覧ください。

◆減額される税額 工事完了年の翌年度分の固定資産税の3分の1(認定長期優良住宅は3分の2。いずれも居住部分で1戸当たり120㎡相当分まで)

③認定長期優良住宅を新築した場合

◆対象家屋 令和6年3月31日までに新築した認定長期優良住宅のうち、居住部分の床面積が1戸当たり50㎡(1戸建て以外の貸家は40㎡)~280㎡で、家屋全体の床面積の2分の1以上の住宅

◆減額される税額 新築の翌年度から5年間(3階建て以上の中高層耐火建築物は7年間)、固定資産税の2分の1(居住部分で1戸当たり120㎡相当分まで)

①②は工事完了日から原則3カ月以内に、③は新築した翌年の1月31日までに、申告書(市ホームページまたは同課<市役所2階28番窓口>で入手)と必要書類を同課へ

子宮頸がん予防接種(HPVワクチン)を 自費で受けた方への費用助成(償還払い)

☎健康推進課(元気創造プラザ2階) ☎0422-24-8050

積極的勧奨の差し控えにより定期接種の機会を逃した方で、すでに自費で接種を受けた方を対象に、市が定める額を上限に接種費用を助成します。

◆対象者

次の①~④すべてに該当する方

①令和4年4月1日時点で三鷹市に住民登録がある

②平成9年4月2日~17年4月1日に生まれた女性

③16歳になる年度(高校1年生)の年度末までにHPVワクチンの3回接種を完了しなかった

④17歳になる年度(高校2年生)以降、令和4年3月31日までに全額自己負担で2価ワクチン(サーバリックス)または4価ワクチン(ガーダシル)の予防接種を受けた

※9価ワクチンの接種、緊急促進事業(平成22年度~24年度に全国の市区町村で実施)で接種した際に一部を自己負担した費用は対象外です。

※令和4年4月1日時点で市に住民登録がない方は、住民登録のあった市区町村に申請してください。

◆申請方法

令和7年3月31日(必着)までに直接、または郵送で下記書類を「〒181-0004 新川6-37-1健康推進課」へ提出してください。

①申請書兼請求書(市ホームページで入手)

②本人確認書類の写し

③振込先口座が分かるものの写し

④接種記録が分かる書類(母子健康手帳など)の写し

⑤接種費用の支払いを証明する書類(領収書など)の原本

※詳しくは市ホームページ(右記二次元コード)をご確認ください。



脳神経外科について (地域医療での役割)

健康コラム

脳神経外科は、脳・脊髄の中脳神経系と四肢の末梢(まっしょう)神経の疾患を取り扱います。対応する疾患は多くのものがあります。脳腫瘍、脳血管障害、頭部外傷などが主体ですが、脊髄疾患や小児の先天性疾患、感染症、てんかんなども加わるので、新生児から高齢者まで全年代の方が対象となります。大病院や公的病院など基幹病院では、各疾患に対して手術的治療と投薬治療を中心に、救急医療から慢性期まで幅広い医療を実践しています。特に重症頭部外傷や、くも膜下出血などの重篤な脳血管障害は、生命に関わる状況のため一刻を争う緊迫した医療が展開されます。脳神経外科医は日本全国で24時間いつでも不測の状況で発生する疾患への対応を行っています。一方、地域医療における脳神経外科は、頭痛やめまい、しびれなどの神経関連症状や頭部の打撲など、日常でもしばしば遭遇する症状の際に、不安や心配をされる患者さんに対して、手術などの高度医療を必要とする状況か、地域で対応し見守る状況なのかをききと見極め、適正な医療に導くつなぎ役となります。たとえ軽度な症状と思われる方でも、脳腫瘍やくも膜下出血などの重篤な疾患が隠れていないかを専門的診察とMRI、CT超音波などの画像検査、脳波の機能検査等も活用し判断することが大きな役割となっています。特に、頭痛症状は多くの方も自覚するものですが、正確な診断と適正な治療が必要な状態で、日常の脳神経外科医療でも大きな柱となっています。昨年、重い片頭痛の患者さんに有効な新たな注射治療薬が登場し、つらい症状の改善に福音となっています。脳神経外科は、外から見えない脳などの状態をきちんと評価し対応する診療科です。不安な時にはすぐに受診して相談されることをお勧めします。

☎三鷹市医師会

☎0422-27-2155

市からの お知らせ

- 主催者
 - 日時・期間
 - 対象・定員
 - 場所・会場 講師
 - 費用(記載のないものは無料)
 - 持ち物
 - 申込方法 問い合わせ
 - 保育 保育あり
 - 手話 手話または要約筆記あり(下欄※参照)
- 市外局番「0422」は省略。

申し込み記入例

- あて先は 各記事の申込先へ
- 住所の記載がないものは 〒181-8555 三鷹市役所〇〇課へ
- 往復はがきの場合は 返信用にも住所・氏名を記入してください

1. 行事・事業名(希望日・コース・回)
2. 郵便番号・住所
3. 氏名(ふりがな)
4. 年齢(学年)
5. 連絡先(電話番号・ファクス番号・メールアドレス)
6. そのほか必要事項(保育・手話希望の有無など)

お知らせ

特定生産緑地の指定手続きをお願いします

生産緑地所有者の皆さんへ、7月中旬に制度の概要や申請書兼同意書などを送付しますので、ご確認ください。

☎ 国土都市計画課 ☎29-9701へ

屋根や雨どいなどの修繕の名目で突然訪問する悪質事業者にご注意!

「近所の屋根を修理していますが、お宅の屋根が破損しているのを見つけました」などと突然訪問し、不安をあおり、高額な修理の契約をさせる事業者がいます。こうした事業者には十分注意し、怪しいと思ったら話を聞かず、対応しないようにしましょう。契約トラブルなどで困ったときには、三鷹市消費者相談室専用電話 ☎47-9042、または消費者ホットライン ☎188にご相談ください。

☎ 消費者活動センター ☎43-7874

水洗トイレにトイレットペーパー以外のものを流さないでください

水洗トイレに紙おむつや生理用品、ティッシュペーパーなどの水に溶けにくいものを流すと、家庭の排水管だけでなく、下水道本管が詰まり、河川や下水道施設に悪影響を及ぼす恐れがあります。

☎ 水再生課 ☎29-9747

夏に多発する「水の事故」を防ごう

河原でのバーベキューや、プールに出掛ける機会が増え、溺れて救急搬送される事故が多くなります。

◆水の事故を防ぐための注意点

- ・小さい子どもが水遊びする際には、目を離さない
- ・飲酒後は遊泳しない
- ・天候不良の場合には遊泳しない
- ・ライフジャケットを着用する

☎ 三鷹消防署 ☎47-0119

中小企業退職金共済制度(中退共済制度)をご活用ください

中小企業の事業主が、従業員の退職金を計画的に準備できる国の退職金制度です。

☎ 中小企業退職金共済事業本部 ☎03-6907-1234・HP <https://chutaiikyotaisyokukin.go.jp/>へ

排水設備工事責任技術者資格認定共通試験

☎ 10月9日(日)午前10時～正午

所 青山学院大学青山キャンパス(渋谷区渋谷4-4-25)

¥6,000円

☎ 7月29日(金)(消印有効)までに申込書(水再生課(市役所5階57番窓口)で入手)を指定の郵送先へ

☎ 東京都下水道サービス(株) ☎03-3241-0818

市内の空間放射線量測定結果

市では、定点観測地点(6カ所)で、地上5cm・1m地点での空間放射線量を測定しています。7月1日に実施した測定では、一般的な目安(毎時0.24マイクロシーベルト)を超える場所はありませんでした。詳しい測定結果は、市ホームページまたは市公式ツイッターからご覧ください。

☎ 環境政策課 ☎29-9612

税金

地方税共通納税システムをご利用ください

自宅や職場のパソコンで都道府県、市区町村へ電子納税ができる仕組みです。詳しくはeLTAXホームページ [HP https://www.eltax.lta.go.jp/](https://www.eltax.lta.go.jp/) をご覧ください。

◆納付できる市税 法人市民税、事業所税、個人住民税(特別徴収分、退職所得分)

☎ eLTAXヘルプデスク ☎0570-081459 (平日午前9時～午後5時)

8月1(月)は固定資産税・都市計画税(第2期)の納期です

市税を未納のままにすると、法令に基づき延滞金が加算されます。納期内納付が困難な場合は納税課(市役所2階25番窓口)へご相談ください。納付は口座振替のほか、コンビニエンスストアやペイジー対応のATMでも可能です。

※キャッシュカードによる口座振替受付サービスを実施しています。

☎ 同課 ☎29-9218(口座振替)・☎29-9210(納税相談)

止水板や雨水浸透ますを設置して、大雨に備えませんか

☎ 水再生課(市役所5階57番窓口) ☎0422-29-9749へ

設置条件など、詳しくは同課へお問い合わせください。

◆止水板

建物の出入り口に設置することで、家屋への浸水被害を軽減するための設備です。手軽に取り付けることができ、突発的な集中豪雨の際に被害の軽減が期待できます。

市では、市内の住宅への止水板設置工事費などの費用の一部を助成しています(工事費用の2分の1。上限50万円)。

▶ 1年以上三鷹市に住民登録があり、住民税の滞納がない方

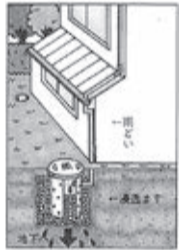
◆雨水浸透ます

建物の屋根に降った雨水を、地下に浸透させるための設備です。集中豪雨時には、下水道管に流れ込む雨水が減ることで浸水被害の軽減が期待できます。また、地下水が豊富になり、井の頭池や野川沿いの湧水の増加にもつながります。

個人住宅や個人所有の共同住宅などに設置する場合、工事は通常1日で完了し、設置費用は市が負担します(設置後の維持管理は個人で行ってください)。

※築1年以内の新築住宅、三鷹市まちづくり条例の対象となった建物(開発により建てられた住宅など)、事業所、傾斜地など、設置に適さない場所にある家屋は、設置対象になりません。

※雨水をためて使うことはできません。ふたは密閉式で、庭の排水溝としては使用できません。



内閣総理大臣感謝状の表彰 おめでとうございます!

☎ 市長室 ☎0422-45-1151 (内線2011)

行政相談委員制度の発展に努めた功績を表彰されました。

◆内閣総理大臣感謝状受表彰者 荒井正雄さん

スマホでも市税などの納付ができます

4月1日以降に発行された納付書から、スマートフォンのアプリを利用してバーコードを読み取るだけで、キャッシュレスで市税などの納付ができるようになりました。



利用できるアプリ決済サービス



●納付できる税目など

- ①市民税・都民税(普通徴収)
- ②固定資産税・都市計画税(償却資産分を含む)
- ③軽自動車税(種別割)
- ④国民健康保険税(普通徴収)
- ⑤後期高齢者医療保険料(普通徴収)
- ⑥介護保険料(普通徴収)
- ⑦学童保育所保育料
- ⑧学童保育所延長保育料
- ⑨利用者負担額(保育料)
- ⑩延長保育利用料(公立)
- ⑪保育園給食費(公立)
- ⑫母子及び父子福祉資金償還金
- ⑬女性福祉資金償還金

●利用できる納付書

- 次の条件をすべて満たす納付書で利用できます。
- 4月1日以降に発行されたもの(裏面の「納付する場所」欄にアプリ決済サービスの記載があるもの)
- 1枚当たりの金額が30万円以下のもの
- 表面の左下にバーコードが印字されたもの
- ※3月以前に発行した納付書で、アプリ決済サービスでの納付を希望する方は、税目ごとの問い合わせ先(右記参照)へご連絡ください。

●注意事項

- 領収証書は発行されません。領収証書が必要な方は、金融機関やコンビニエンスストアなどで納付してください。
- ⑫⑬は「LINE Pay請求書支払い」「PayPay請求書払い」「au PAY(請求書支払い)」は利用できません。
- ☎ ①～⑤納税課 ☎0422-29-9211、⑥介護保険課 ☎0422-29-9277、⑦⑧児童青少年課 ☎0422-29-9671、⑨～⑪子ども育成課 ☎0422-29-9673、⑫⑬子育て支援課 ☎0422-45-1151(内線2755)

※手話の表示がない事業でも市の主催事業では、希望により手話通訳者または要約筆記者を派遣します(開催日の1週間前までに事業の担当課へ要申込)。

●市役所電話(代表) ☎0422-45-1151
 交換手に各課の内線番号をお伝えください。
 ●相談先のご案内は **市民相談専用電話**
 ☎0422-44-6600
 ●あなたのご意見を **市民の声専用FAX**
 FAX 0422-48-2810
 ●子どもを見守る **安全安心メールの登録**
 ✉maam@req.jp(空メールを送信)
 ●いつでも無料で **防災無線の内容確認**
 ☎0120-119-921(フリーダイヤル)

【みる・みる・三鷹】:COMチャンネル武蔵野・三鷹(地デジ11チャンネル) 第608号(7月3日~8月6日)
 解説!熱中症対策 with コロナ/三鷹市美術ギャラリー収蔵作品展Ⅲ
 放送時間/月~日曜日 9:00(8:15) 12:15(17:45) 20:00 22:15
 ※7月31日(日)までは放送時間を一部変更します(上記参照)。
 ※同番組は無料動画共有サイト「YouTube」でも配信しています。
むさしのFM 78.2MHz
 「おはよう!三鷹市です」放送時間/月~金曜日 10:20~10:25
 「三鷹くちこみテレフォン」放送時間/木曜日 9:45~9:55
人口と世帯 令和4年7月1日現在 ()内は前月との増減
 住民登録者数:190,612人(21人増) 男:93,052人(4人増)/女:97,560人(17人増)
 世帯数:96,583世帯(22世帯増)

三鷹市 星と森と絵本の家

Mitaka Picture Book House in the Astronomical Observatory Forest

夏の催し 「伝統的七夕まつり」

所 同施設 ☎0422-39-3401

現在の暦の七夕は梅雨で星が見えない日が多いため、同施設では国立天文台が定める旧暦の七夕である「伝統的七夕の日」(今年は8月4日)の時期に合わせてお祭りを開催しています。一緒に楽しいひとときを過ごしませんか。

日 7月31日(日)午前10時~正午、午後1時~6時(展示室は5時まで)

申 当日会場へ

プログラム

●ジュニアスタッフによる模擬店(午前10時ごろ~正午、午後1時~6時)

●フレンズショップ(午前10時ごろ~正午、午後1時~3時ごろ)

●星のおはなし(①午前11時から、②午後2時から)

講 ①国立天文台広報普及室長の梅本智文さん、②星のソムリエの皆さん

●七夕ジャズコンサート(午後4時から)

●七夕飾りおたき上げ(午後4時30分から、短冊作りは午前10時~正午、午後1時~4時)

※雨天により、プログラムを変更する場合があります。

※午後5時以降、小学生以下のおさんは保護者同伴。



おたき上げの様子

Twitterを始めました

季節の移り変わりの様子や最新のイベント情報などをリアルタイムでお届けします。

◆アカウント名 @Mitaka_ehonnoie

フォローはこちら



Poki(ポキ) 4コマまんがコンテスト特別企画 「夏休み4コマまんが教室」

同コンテスト実行委員会事務局(株)まちづくり三鷹 ☎0422-40-9669・✉pokicontest@gmail.com

プロの漫画家から4コマ漫画の描き方などが学べます。

日 8月20日(土)①午後1時~2時、②3時~4時

人 ①小学1~3年生15人、②小学4~6年生20人

所 三鷹産業プラザ

講 漫画家の現代洋子さん

申 7月31日(日)までに申し込みフォーム

HP <https://www.mitaka.ne.jp/docs/2022070700015/>へ(申込

多数の場合は抽選)



◆Pokiの4コマまんがを絶賛募集中

皆さんの自由なアイデアで描いた三鷹のキャラクター「Poki」の新しい物語をお寄せください。

申 9月30日(金)(必着)までに「〒181-8525下連雀3-38-4

三鷹産業プラザ2階」または同コンテストホームページ

HP <https://www.mitaka.ne.jp/poki/contest/>へ(1人

3点まで)



大沢の里古民家 体験学習「涼の楽しみ方」

同 生涯学習課 ☎0422-29-9862

同施設で開催する企画展(1面参照)に合わせて、打ち水や素足行水などを体験しながら昔の人の暮らしを学びます。

日 8月20日(土)午後1時~1時55分、2時~2時55分、3時~3時55分

人 各回15人(小学生以下は保護者同伴)

所 同施設

講 一級建築士の木村慶さん、滝川良子さん

料 200円(入館料。中学生以下無料)

申 7月22日(金)午前9時から同課 ☎0422-29-9862へ(先着制)

浴衣や甚平などでご参加の方には特製うちわをプレゼント



太宰治展示室 三鷹の此の小さい家

企画展示 「太宰治と生きる

一津島美知子の決意と生涯」

同 三鷹市美術ギャラリー ☎0422-79-0033

太宰文学を後世に残すために尽力した津島美知子について、作家の妻としての決意とその生涯を紹介します。妻をモデルにして書かれた作品や、家族をモチーフにした作品のほか、美知子が亡くなる直前まで推敲(すいこう)を重ねて精魂込めた『回想の太宰治』などを展示します。

日 7月29日(金)~10月23日(日)午前10時~午後6時

◆休館日

月曜日(休日の場合は開館し、その翌日と翌々日が休館)

所 同展示室(下連雀3-35-1三鷹コラル5階 三鷹市美術ギャラリー内)

料 観覧無料

申 期間中会場へ



婚礼写真 井伏鱒二宅にて(昭和14年1月8日) 個人蔵

三鷹市美術ギャラリー 後期 収蔵作品展Ⅲ



桜井浜江《流れ(2)》1989年 油彩



桜井寛《立てる自画像》1985年 油彩

第3回収蔵作品展の後期は、桜井浜江と桜井寛の作品計25点を展示します。迫力ある展示をお楽しみください。

日 7月16日(土)~8月21日(日)午前10時~午後8時(入館は7時30分まで)

◆休館日 月曜日(7月18日を除く)、7月19日(火)

料 観覧無料

申 期間中会場へ

三鷹市美術ギャラリー

JR三鷹駅前(南口)CORAL5階 ☎0422-79-0033

HP <https://mitaka-sportsandculture.or.jp/gallery/>

桜井浜江記念市民ギャラリー 桜井浜江関連資料展

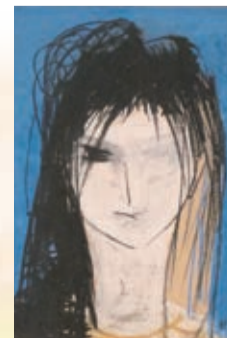
同 三鷹市公会堂 ☎0422-29-9868

今年4月にオープンした同ギャラリーでも、新たに市に寄贈された作品や資料など約15点を展示します。

日 7月26日(火)~8月7日(日)午前10時30分~午後5時30分(8月1日(月)は休館)

所 同ギャラリー(下連雀3-42-3 1階)

申 期間中会場へ



(仮題)女の顔 1985年ごろ