

怪しい電話にチョット待った！ 高齢者を狙う「アポ電」にご注意を

特殊詐欺グループが、親族や行政・金融機関などを装い、資産状況や家族構成といった情報を聞き出そうとするアポイントメント電話(アポ電)が市内でも増えています。特殊詐欺被害者のほとんどは70歳以上で、女性の被害が多い傾向です。過去には、都内でアポ電を受けた後で強盗に襲われ、命を落とす事件も発生しています。もしもアポ電がかかってきたら、対応せずに電話を切る、警察や親族に相談するなどの対策を取ってください。

☎安全安心課 ☎内線4521

三鷹市内の特殊詐欺被害状況
 (令和2年11月末現在)

被害件数 **30** 件

被害額 **66,143,090** 円



こんな電話はアポ電です！

資産状況を聞き出す

市役所の者ですが、還付金があるので振込先の銀行名をお知らせください。口座残高が50万円以上あれば、手数料はかかりません。

家族構成を聞き出す

警察署の者ですが、最近、高齢世帯を狙った盗難が多発しているのでご注意ください。お宅は現在一人暮らしでしょうか。

在宅時間を聞き出す

俺だけ、おいしいお菓子をもらったからそっちに送ったよ。明日届くけど、何時頃なら家にいるかな。

これが犯人の声！アポ電音声公開中

警視庁犯罪抑止対策本部では、犯行の予兆となるアポ電の音声ホームページ [HP https://action.digipolice.jp/](https://action.digipolice.jp/) (下記二次元コード) で公開しています。

犯人のだましの手口を知って、被害を防ぎましょう。

実際に聞いて たしかメくん

新たな手口が増えています

新型コロナウイルスを悪用した例も
 厚生労働省職員を装い「費用を肩代わりするので検査を受けるように」と言われたり、「個人情報を読み出そうとされた」という相談が増えています。

市内でも急増中！キャッシュカード詐欺盗
 「カードが不正に使われている」などと電話がかかってきた後、警察官や金融機関職員を装って訪れた人物が、カードをすり替えて盗み取る手口が被害件数・被害額ともに急増しています。

「みたか安全安心メール」をご活用ください
 市内でアポ電がかかってきた事例が確認された場合、すぐに注意喚起のメールを配信します。登録は携帯電話やスマートフォンから maam@req.jp宛てに件名・本文を空欄のまま送信してください。

特殊詐欺に遭わないための5カ条

- ①在宅時でも留守番電話に設定し、相手と内容を確認してから電話に出る
- ②キャッシュカード・クレジットカードは渡さない。暗証番号・カード番号は教えない
- ③見知らぬ電話番号や連絡には応じない
- ④自動通話録音機を利用する
- ⑤家族や周りの人に相談する

少しでも「おかしい」と思ったら
三鷹警察署生活安全課
 ☎0422-49-0110へ

しかし先日、明るい兆しも見つけました。地域活動をITでサポートするための講座が開催されているのです。市民協働センターで、オンライン会議アプリを活用して地域の皆さんが会議を開催できるよう、(株)まちづくり三鷹の社員の方が講師として技術指導していただきました。そして地域で活躍されている皆さんや、公募の皆さんが真剣に研修を受けていました。

さすが三鷹市民です。「ピンチをチャンスに！」のミタカ・スピリットそのものです。大げさに言えば、そこに若い世代と高齢者が連携する新しい時代の胎動を感じたほどです。厳しい冬の時代の後には、必ず暖かい春が訪れます。そして来年が、皆さんにとって素晴らしい一年となることを信じています。

新型ウイルス感染症の猛威は、瞬く間に全国に広がりました。三鷹市では、4月の第1波の際に、「医療機関が崩壊寸前です」と多摩府中保健所などからSOSが届きました。これを受けて、市や医師会では6月にPCRセンターを立ち上げました。また、市議会の皆さんのご協力を得ながら、緊急対応方針を第1弾から第4弾まで矢継ぎ早に取りまとめることもできました。ブレーキを踏みながら、アクセルも踏むような際どい運転の連続でした。そして現在、「コロナ疲れ」という言葉が示しているように、社会全体に疲労が蓄積してきています。

三鷹市長 河村 孝

まちに芽吹く明るい兆し
 年末のご挨拶

「新型コロナウイルス感染症 緊急対応方針(第4弾)」を取りまとめました

☎ 企画経営課 ☎ 内線2112

市ではこれまで、「新型コロナウイルス感染症 緊急対応方針」第1弾～第3弾を取りまとめ、きめ細かな対策を講じてきました。市民のみなさんの「新しい生活様式」の徹底による感染予防の積み重ねにより、難局を乗り越えてきましたが、全国的に感染拡大のリスクが高まっており、新たな波への備えが必要な状況にあります。

そこで、これまで支援が届かなかった施策を盛り込みながら、ポストコロナ、アフターコロナ、さらには令和3年度予算を見据えた「新型コロナウイルス感染症 緊急対応方針(第4弾)」を取りまとめました。

同方針の取り組みなど、詳しくは市ホームページ(右記二次元コード)をご覧ください。



申請期間を延長しました

三鷹市コロナに負けない環境づくり補助金

☎ 生活経済課 ☎ 内線2547

安心して利用してもらえる店舗や事務所の環境をつくるため、市内の中小企業者(個人事業主を含む)が、パーティションや空気清浄機を設置する際などにかかる経費の一部を補助します。

対象経費

設備工事費、備品購入費、販売促進費、委託費、備品リース費

補助金額

対象経費の3分の2(上限10万円)

補助対象期間

令和2年2月1日～3年3月31日(水)に契約・支払いをした経費

☎ 12月28日(月)(消印有効)までに必要書類を直接または簡易書留で「〒181-8555生活経済課」(第二庁舎2階)へ



中小事業者の固定資産税などを軽減します

☎ 資産税課 ☎ 内線2363

事業用に使用している家屋と償却資産に係る固定資産税などの軽減

令和3年度分限り軽減します。軽減措置を受ける方は申告が必要です。

☎ 2年2～10月のうち、任意の連続する3カ月の事業収入が前年の同期間と比べて一定以上減少した、次のいずれかに該当する中小事業者など

- 資本金または出資金の額が1億円以下の法人
- 資本金または出資金を有しない法人のうち従業員数が1,000人以下の法人
- 常時使用する従業員数が1,000人以下の個人

※法人の場合、大企業の子会社などは除きます。

● 軽減の内容

事業収入の減少率に応じて、償却資産と事業用家屋に係る固定資産税・都市計画税の課税標準を次の通り軽減します。

① 50%以上減少した方:対象資産の課税標準額をゼロに軽減

② 30%以上50%未満減少した方:対象資産の課税標準額を2分の1に軽減

☎ 3年2月1日(月)(消印有効)までに認定経営革新等支援機関などの確認印が押された申告書と確認を受けた資料一式を直接または郵送で「〒181-8555資産税課」(本庁舎2階)へ

※詳しくは、市ホームページ(右記二次元コード)をご覧ください。



先端設備等に係る固定資産税の特例を拡充

先端設備等導入計画に基づいて取得した事業用家屋と構築物を特例の対象に追加します。適用を受ける方は、申告が必要です。

☎ 先端設備等導入計画の認定を受けた中小事業者など

● 軽減の内容

4月30日～3年3月31日に取得した、取得価額が120万円以上の事業用家屋と構築物などについて、新たに固定資産税が課税されることとなった年度から3年度分、課税標準額がゼロになります。 ※適用対象について、詳しくはお問い合わせください。

☎ 資産を取得した翌年の1月31日(消印有効)までに認定先端設備等導入計画申請書の写しなど必要書類を直接または郵送で「〒181-8555資産税課」(本庁舎2階)へ

※1月1日に取得した場合は当月の末日、令和3年度分申告については3年2月1日(月)まで。

※詳しくは、市ホームページ(右記二次元コード)をご覧ください。



年末のごみ最終収集日程のお知らせ

出し忘れにご注意ください

☎ ごみ対策課 ☎ 内線2533

1世帯が1回に出せるごみの量は、「燃やせるごみ」「燃やせないごみ」は市の指定収集袋で120ℓ分まで、そのほかのごみは45ℓ相当の袋で3袋までです。それ以上は多量ごみになるため、事前に粗大ごみ受付センターへ申し込み(有料)が必要です。

◆粗大ごみ・多量ごみの申し込み

☎ 粗大ごみ受付センター ☎ 03-5715-1212(月～土曜日午前8時～午後7時。12月29日(火)～令和3年1月2日(土)を除く)・HP <https://www2.sodai-web.jp/mitaka/>(24時間)へ(先着制)

※年内の最終収集日は12月28日(月)です。

| 地区 | ごみの種類 | | プラスチック類・有害ごみ | ペットボトル | 空きびん・空き缶 | 古紙(新聞・段ボール・雑紙)・古着類 |
|--------------------------|----------------|-----------|--------------|-----------|-----------|--------------------|
| | 市指定収集袋で出してください | | | | | |
| | 燃やせるごみ | 燃やせないごみ | | | | |
| 下連雀1～4丁目 | 12月28日(月) | 12月16日(水) | 12月22日(火) | 12月25日(金) | 12月18日(金) | 12月25日(金) |
| 下連雀5～9丁目、新川6丁目 | 12月28日(月) | 12月16日(水) | 12月25日(金) | 12月15日(火) | 12月22日(火) | 12月22日(火) |
| 牟礼全域 | 12月28日(月) | 12月16日(水) | 12月23日(水) | 12月18日(金) | 12月25日(金) | 12月22日(火) |
| 井の頭全域 | 12月29日(火) | 12月23日(水) | 12月23日(水) | 12月28日(月) | 12月21日(月) | 12月24日(木) |
| 中原全域、新川1・4・5丁目 | 12月29日(火) | 12月23日(水) | 12月24日(木) | 12月21日(月) | 12月28日(月) | 12月28日(月) |
| 北野全域、新川2・3丁目 | 12月29日(火) | 12月23日(水) | 12月24日(木) | 12月16日(水) | 12月23日(水) | 12月28日(月) |
| 上連雀1～5丁目 | 12月28日(月) | 12月16日(水) | 12月22日(火) | 12月23日(水) | 12月16日(水) | 12月25日(金) |
| 上連雀6～9丁目、野崎1丁目 | 12月28日(月) | 12月16日(水) | 12月25日(金) | 12月22日(火) | 12月15日(火) | 12月23日(水) |
| 井口全域、深大寺全域、野崎2・3丁目、大沢3丁目 | 12月29日(火) | 12月23日(水) | 12月28日(月) | 12月17日(水) | 12月24日(木) | 12月24日(木) |
| 野崎4丁目、大沢1・2・4～6丁目 | 12月29日(火) | 12月23日(水) | 12月28日(月) | 12月24日(木) | 12月17日(水) | 12月23日(水) |

市外局番「0422」は省略しています。市役所各課のファクス番号は市ホームページ「各課ご案内」から確認いただけます。

目標達成!
ご支援
ありがとうございます
でございます

クラウドファンディング 「大沢の里水車の水輪再生」 に引き続きご支援を

☎企画経営課☎内線2112

大沢の里水車経営農家の水車の水輪を再生させるクラウドファンディングを実施中です。

江戸時代から続く貴重な水車を未来に伝えるためにお力添えください。2万円以上寄付いただいた方は、施設内に設置するネームプレートにお名前を掲示します(希望者のみ)。詳しくは、ふるさとチョイスホームページ [HP https://www.furusato-tax.jp/gcf/979](https://www.furusato-tax.jp/gcf/979)(右記二次元コード)をご覧ください。

※「ふるさと納税」としての寄付であるため、個人の寄付金は税額控除の対象となります。



目標金額 200万円

※目標金額は全体経費の一部として設定しているため、目標金額を超えた分についても水輪再生工事などに使わせていただきます。

現在の寄付額 2,178,000円(12月3日現在)

募集期間 12月31日(木)まで



クラウドファンディング 具体的な取り組みを実現するために、インターネットを通じて全国から寄付を募る仕組み。近年は民間・官公庁を問わず、さまざまな分野で活用が広がっています。



12月31日(木)まで

「敬老お食事クーポン券」の 有効期限にご注意ください

☎高齢者支援課☎内線2699

敬老のつどいの中止に伴い、8月に招待予定者(9月16日現在で満77歳以上の方)へお送りしたクーポン券の有効期限は12月31日です。また、クーポン券が使える「デリバリー三鷹」の年内最終営業日は12月28日(月)ですので、ご注意ください。

★三鷹の森ジブリ美術館に新成人をご招待★

成人を祝福するつどい(成人式)

☎児童青少年課☎内線2713

(公財)徳間記念アニメーション文化財団と三鷹の森ジブリ美術館の協力のもと、同館で開催します。

対象は平成12(2000)年4月2日～13(2001)年4月1日生まれの方。新型コロナウイルスの感染拡大防止のため、入場時間を分けて実施します(下表参照)。詳しくは、12月上旬に対象者に送付する案内状をご覧ください。



©Museo d' Arte Ghibli

| 入場時間 | 対象地域(学校区) |
|--------|-----------|
| 9時30分～ | 一中 |
| 11時～ | 二中 |
| 正午～ | 三中、七中 |
| 1時30分～ | 六中 |
| 3時～ | 四中、五中 |

☎令和3年1月11日(月・祝)午前9時30分～午後5時
☎案内状を持参し、当日会場へ
※現住所地の中学校区または卒業した中学校区の回にお越しください。該当する回以外への入場はお断りします。
※現在は市外在住で三鷹市の成人式に参加希望の方は同課へご連絡ください。
※自家用車での来場は固くお断りします(障がいのある方など、駐車場が必要な場合は事前に同課へご相談ください)。

「井の頭かいぼり隊」 ボランティア説明会

☎認定NPO法人生態工房☎27-5634(土・日曜日、祝日、年末年始を除く午前10時～午後7時)

井の頭池の水辺再生活動を行うボランティア募集の説明会を開催します。

☎令和3年1月16日(土)午前9時30分～11時30分

☎都が主催する5回の講習を受講し、継続的に池で作業できる高校生以上の方30人程度

☎所 都立井の頭恩賜公園周辺 物 筆記用具

☎申 12月11日(金)～3年1月7日(木)に同法人☎27-5634または同公園ホームページ

☎HP <https://www.kensetsu.metro.tokyo.lg.jp/jimusho/seibuk/inokashira/>(右記二次元コード)へ(申込多数の場合は抽選)

※講習後、ボランティアとして登録していただきます。講習日程など、詳しくは同公園ホームページをご覧ください。



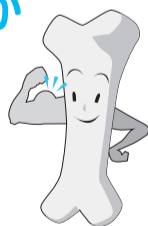
「ほねつぎ健康倶楽部」に 参加して健康寿命を延ばしませんか

下記の施術所で少人数制の転倒予防講座を開催しています。

☎人 65歳以上の市民 物 運動できる服装、タオル、飲み物

☎申 日曜日、祝日を除く午前9時～午後0時30分に、

しばた整骨院☎47-8580へ(先着制)



| 開催場所 | 曜日・時間 | 定員 |
|--------------------|--------------------|----|
| 武蔵中央接骨院(下連雀3-42-6) | 水曜日・午後1時～2時 | 5人 |
| 南浦整骨院(下連雀6-18-7) | 木曜日・午後1時～2時 | 3人 |
| たかはし接骨院(牟礼1-8-7) | 水曜日・午後1時～2時 | 3人 |
| 三鷹台整骨院(牟礼2-11-16) | 水曜日・午後1時～2時 | 3人 |
| さかい接骨院(井の頭3-28-11) | 土曜日・午前9時30分～10時30分 | 2人 |
| 和田接骨院(中原1-28-1) | 水曜日・午後0時30分～1時30分 | 3人 |
| 新川鍼灸整骨院(新川5-9-7) | 土曜日・午後1時30分～2時30分 | 3人 |
| しばた整骨院(新川6-36-37) | 水曜日・午後1時～2時 | 5人 |
| 三鷹衛生堂接骨院(井口5-1-4) | 水曜日・午後1時～2時 | 3人 |

あなたの気づきと電話で 「孤立死」を防ごう

☎地域福祉課☎内線2663

市では、市民のみなさんと見守り協力団体(市と協定を締結した企業や団体)の協力を得て、「見守りネットワーク事業」に取り組んでいます。

「おかしいな」と思ったら三鷹市安心見守り電話

第2の救急になれ

☎29-9270(24時間受付)

近所の高齢者などの様子で気になることはありませんか?

- 部屋の電気がついたまま
- 最近見かけない
- 郵便物や新聞がたまっている
- 電話をかけても出ない

安否確認の必要な連絡の場合は、担当職員が現場に行き、警察署や消防署(救急)、地域包括支援センター、民生・児童委員などと連携しながら対応します。

ただし、緊急を要する異変(応答はあるが動けないなど)については警察または救急にご連絡ください。



令和2年度上半期の財政状況

各事業の展開

2年度は、「新型コロナウイルス感染症 緊急対応方針」に基づき、感染予防対策や市民のみなさん、事業者のみなさんへの支援を実施するとともに、『第4次三鷹市基本計画(第2次改定)』の基本理念である「市民の暮らしを守り、三鷹の魅力を高める『質の高い防災・減災まちづくり』」を踏まえて各施策を推進していきます。

市有財産の概況(9月30日現在)

元年度末と比較して、市有物件では、土地が増減なし、建物が12.62㎡の増となっています。

| | 予算現額 | 収入済額 | 収入率 | 支出済額 | 執行率 |
|--------------|---------------|-------------|-------|-------------|-------|
| 一般会計 | 949億6,512万円 | 535億9,787万円 | 56.4% | 474億 443万円 | 49.9% |
| 国民健康保険事業特別会計 | 180億2,892万円 | 61億5,887万円 | 34.2% | 61億 1,184万円 | 33.9% |
| 介護サービス事業特別会計 | 6億5,666万円 | 2億7,916万円 | 42.5% | 3億 2,312万円 | 49.2% |
| 介護保険事業特別会計 | 137億9,302万円 | 62億4,203万円 | 45.3% | 54億9,190万円 | 39.8% |
| 後期高齢者医療特別会計 | 44億1,058万円 | 17億1,562万円 | 38.9% | 13億9,655万円 | 31.7% |
| 合計 | 1,318億5,430万円 | 679億9,355万円 | 51.6% | 607億2,784万円 | 46.1% |

| | | 予算現額 | 収入済額 | 収入率 | 支出済額 | 執行率 |
|---------|-----------|------|------------|------------|-------|-------------|
| 下水道事業会計 | 収益的収入及び支出 | 収入 | 35億6,221万円 | 11億6,760万円 | 32.8% | — |
| | | 支出 | 34億5,999万円 | — | — | 13億 8,233万円 |
| | 資本的収入及び支出 | 収入 | 13億2,196万円 | 771万円 | 0.6% | — |
| | | 支出 | 19億7,165万円 | — | — | 3億 5,394万円 |

土地

市有物件/755,522.69㎡
借用物件/ 42,862.50㎡
合計/798,385.19㎡

建物

市有物件/332,742.13㎡
借用物件/ 7,413.55㎡
合計/340,155.68㎡

車両

合計/102台
※借用車両5台を含む。

市の財政は健全に運営されています

「地方公共団体の財政の健全化に関する法律」に基づき、財政の健全度を測る四つの指標と公営企業(下水道事業)の資金不足比率について算定した結果を公表します。

いずれかの指標が「早期健全化基準」以上になると、議会で「財政健全化計画」を議決し、自主的な改善努力により財政健全化を図ることになります。また、「財政再生基準」以上の指標がある場合は、いわゆる「財政破たん」とみなさ

れ、国などの関与による財政再建に取り組むこととなります。

令和元年度決算から算出した市の各指標は、いずれも基準値を大きく下回り、財政の健全性が維持されています。今後も「三鷹市自治基本条例」で定める自治体経営の趣旨に従い、適切な情報公開・提供を行いながら、健全な自治体経営を進めていきます。

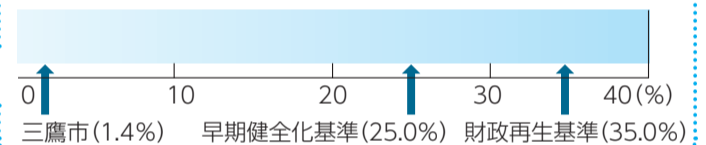
健全化判断比率など(元年度)

| 指標 | 三鷹市 | 早期健全化基準 | 財政再生基準 |
|--|-----------------------------|--------------------|--------|
| 実質赤字比率……標準財政規模(※)に対する一般会計などの実質赤字額の割合 | 赤字額が発生していないため、表示される数値はありません | 11.46% | 20.00% |
| 連結実質赤字比率……標準財政規模に対するすべての会計の実質赤字額(または資金不足額)の割合 | 赤字額が発生していないため、表示される数値はありません | 16.46% | 30.00% |
| 実質公債費比率……標準財政規模などを基本とした額に対する実質的な公債費(市の借金の返済金)に充てられた一般財源の額の割合(3カ年平均値) | 1.4% | 25.0% | 35.0% |
| 将来負担比率……標準財政規模などを基本とした額に対する一般会計などが将来負担すべき実質的な負債額の割合 | 6.8% | 350.0% | |
| 資金不足比率……公営企業での資金不足額の事業規模に対する割合 | 不足額が発生していないため、表示される数値はありません | 20.0% (経営健全化基準) | |

※標準財政規模……地方公共団体の財政規模を比較するための数値として、地方税や地方交付税などの経常的に収入される一般財源の額を全国統一的な算式により算出したものです。用途が特定されない財源である一般財源の大きさであり、基本的な財政指標や財政健全化指標の分母となる数値です。

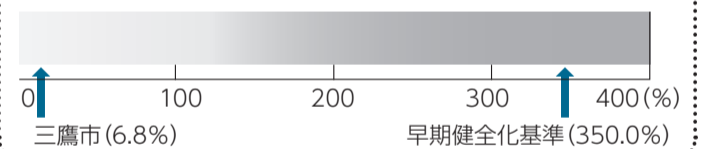
◎実質公債費比率

数値が高いほど、公債費などによる財政負担の度合いが高いと判断されます。早期健全化基準は25.0%、財政再生基準は35.0%ですが、三鷹市はこれを大きく下回る1.4%にとどまっています。



◎将来負担比率

数値が高いほど、将来的に財政が圧迫される可能性が高いと判断されます。早期健全化基準は350.0%ですが、三鷹市はこれを大きく下回る6.8%にとどまっています。



12月は地球温暖化防止月間

一人ひとりの生活を見直してみよう 問 環境政策課 ☎内線2524

この冬、身近なところから少しずつ、温暖化の原因となる温室効果ガス削減の取り組みを始めてみましょう。

電気代の節約にも！ 家庭で簡単にできる取り組み5選

- ・暖房時の室温を20度に維持。外出や就寝の20分前を目安に電源を切り、使用時間を1日1時間短縮する
- ・LED電球などの省エネ・長寿命の照明に取り替える
- ・風呂は短時間でもふたを閉め、家族が続けて入ることで追いだきや自動保温を少なくする
- ・冷蔵庫は季節に合わせて適切な設定温度にする
- ・温水洗浄便座の温度は控えめに。便座のふたを閉めて放熱を防ぐ

三鷹市環境基金活用事業

環境活動の表彰対象を募集します

問 環境政策課 ☎内線2524

市では、みなさんの先導的な環境活動を表彰し、優れた活動には賞状と記念品を贈呈しています。多くの人に知ってもらいたい！という活動を、ぜひお知らせください。

◆対象となる活動

環境啓発活動の推進、エネルギーの効率的利用、ごみの減量、地域の美化、緑化の推進、環境講座や自然観察会の開催など、環境保全への先導的な活動で広く紹介できるもの(自薦、他薦を問いません)

人 市民、市内の学校・学級、市民が主体となって活動する非営利サークル・団体、市内事業者

申 令和3年1月15日(金)までに必要書類(市ホームページで入手)を同課(第二庁舎2階)へ

自然の電気の共同購入で電気代がお得に

東京都「みんなで一緒に自然の電気キャンペーン」参加者募集中

問 同キャンペーン事務局 ☎0120-267-100
(平日午前10時～午後6時)

都では、住宅・商店・小規模オフィスなどを対象に、太陽光や風力などにつくられる環境に優しい自然の電気を、お得に簡単に利用できるキャンペーンを実施しています。今年の夏に実施したキャンペーンでは、約4,800世帯が参加し、電気代が平均約7%削減されました。

太陽光パネルが設置できないご家庭でも、電力契約を切り替えるだけで自然の電気を利用できます。参加者が多いほど電気代が安くなりますので、ぜひご検討ください。

申 令和3年2月15日(月)までに同キャンペーン

ホームページ [HP](https://group-buy.metro.tokyo.lg.jp/) <https://group-buy.metro.tokyo.lg.jp/> (右記二次元コード)へ

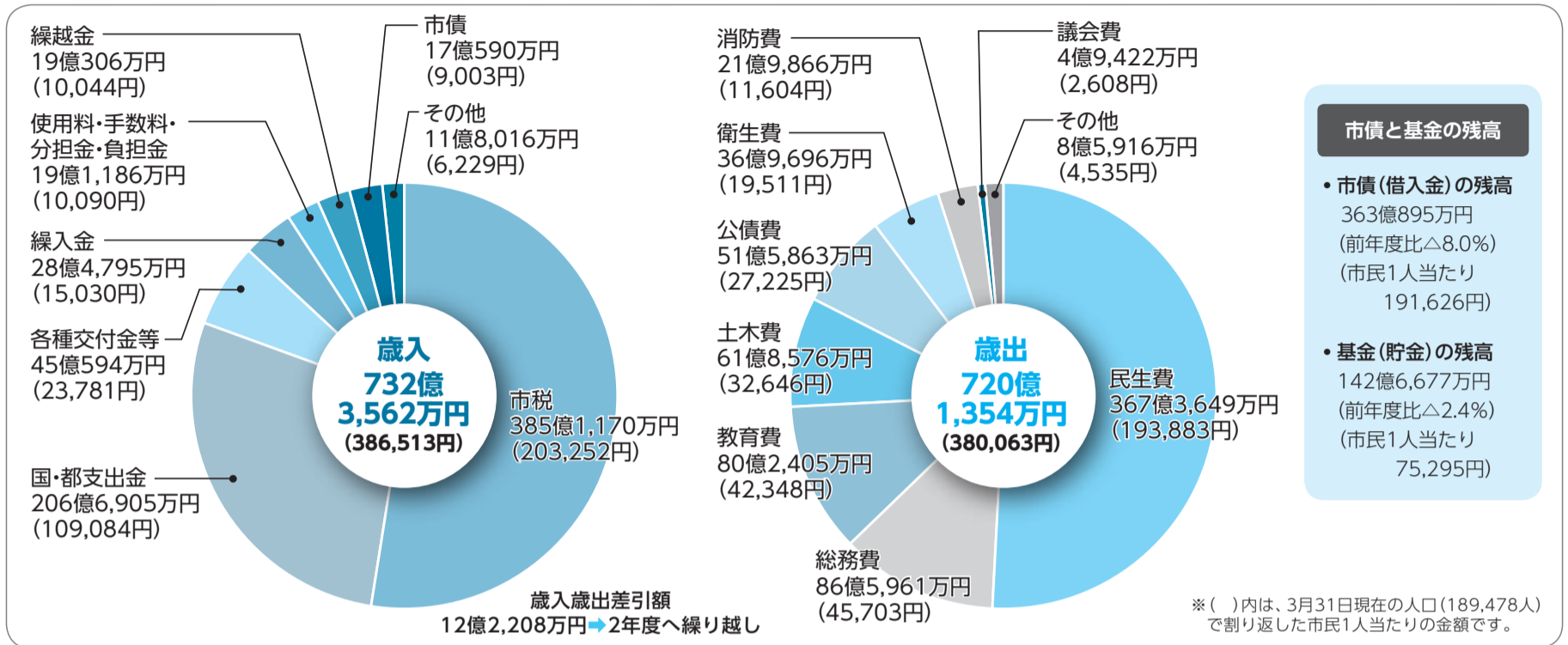


三鷹市の財政状況をお知らせします

市民のみなさんからお預かりした税金がどのように使われているのかをお知らせするため、年2回「財政事情の公表」を行っています。今回は令和元年度決算の概要と2年度上半期の財政状況についてお知らせします。

📄 財政課 ☎内線2126

令和元年度一般会計の歳入・歳出決算の状況



元年度各会計別歳入歳出決算

| | 歳入決算額 | 歳出決算額 |
|--------------|-----------------------|-----------------------|
| 一般会計 | 732億 3,562万円 | 720億 1,354万円 |
| 国民健康保険事業特別会計 | 175億 5,364万円 | 174億 7,017万円 |
| 下水道事業特別会計 | 37億 4,214万円 | 35億 1,991万円 |
| 介護サービス事業特別会計 | 8億 3,625万円 | 8億 3,257万円 |
| 介護保険事業特別会計 | 129億 1,562万円 | 129億 1,396万円 |
| 後期高齢者医療特別会計 | 42億 6,841万円 | 42億 6,209万円 |
| 合計 | 1,125億 5,168万円 | 1,110億 1,224万円 |

令和元年度に実施した主な事業

元年度は、「『第4次三鷹市基本計画』の第2次改定と個別計画改定の有機的な連携による効果的な施策の展開」「市民サービスの質の向上を支える行財政基盤の確立」を市政運営の基本的な考え方に据え、各事業の着実な推進を図りました。元年度に実施した新規・拡充事業のうち、主なものは次の通りです(金額は決算額)。

都市再生プロジェクト ◆ 成熟した都市の質的向上をめざすまちづくり

- 防災都市づくりに向けた市庁舎・議場棟等整備の再調整 5,551万6,000円
- 弓道場・アーチェリー場などの整備をはじめとした都市再生の推進 8億7,854万5,629円
- 学校施設長寿命化計画(仮称)の策定に向けた検討と長寿命化改修工事の実施 4億3,632万1,797円

コミュニティ創生プロジェクト ◆ とともに支えあう地域社会を生み出すまちづくり

- コミュニティ創生研究事業の推進 5万8,221円
- 地域ケアネットワークが取り組む居場所づくりや多世代交流などの活動の充実・発展の支援 1,117万5,954円
- 商店数が少ない大沢地域の買い物環境の整備に向けた支援策の検討 197万4,917円

安全安心プロジェクト ◆ すべての人が心安らかに暮らせるまちづくり

- 中仙川改修や雨水管の整備などによる都市型水害対策の推進 8億5,744万8,744円
- 東部水再生センター監視制御設備の更新着手をはじめとした下水道施設の長寿命化の推進 5億9,057万2,400円
- 地震によるブロック塀などの倒壊に備えた撤去費助成の拡充と生け垣助成による緑化の推進 411万9,970円

子ども・子育て支援プロジェクト ◆ いきいきと子どもが輝くまちづくり

- 子育てしやすい環境の一層の充実に向けた義務教育就学児の医療費助成の拡充 3,032万7,330円
- 待機児童の解消に向けた調査・研究、私立認可保育園の開設支援と学童保育所の整備 5億8,358万2,588円
- 幼児教育・保育の無償化の円滑な実施 8億8,774万8,563円
- コミュニティ・スクールを基盤とした小・中一貫教育の充実と発展 1,058万2,106円

健康長寿社会プロジェクト ◆ いつまでも元気に暮らせるまちづくり

- 休日診療所・休日調剤薬局などの一体的な整備に向けた基本計画の策定 217万8,000円
- 胃内視鏡検査の実施によるがん検診の拡充 2,579万6,478円
- 特別養護老人ホームの整備支援による施設サービスの基盤の充実 1億円

セーフティネットプロジェクト ◆ 市民の命、暮らしを守るまちづくり

- 家計改善・就労準備支援体制の強化による自立支援 1,363万9,865円
- フードバンク事業の運営支援による「食のセーフティネット」の構築 118万4,400円

サステナブル都市プロジェクト ◆ 持続可能な都市をめざすまちづくり

- 食べきり運動の推進によるさらなる食品ロスの削減 108万8,296円
- 「公園・緑地の適切な活用に向けた指針」に基づく安全で魅力ある公園づくりの推進 3,511万900円

地域活性化プロジェクト ◆ 活力、にぎわいをもたらすまちづくり

- 良好な住環境の維持・形成などに向けた用途地域等の見直し 591万8,358円
- 市内産野菜を活用した小・中学校などの「三鷹産野菜の日」の実施や栽培施設整備の助成による都市農業の活性化 4,166万3,598円
- 地域住民の意見を反映した三鷹駅前周辺地区のまちづくりの推進 1億8,272万2,333円

都市交通安全プロジェクト ◆ 誰もが安全で快適に移動できるまちづくり

- 三鷹駅南口駐輪場の開設による収容台数の確保とサイクルシェア事業の本格実施 2億2,710万877円

そのほかの新規・拡充事業

- 三鷹中央防災公園・元気創造プラザの利用者満足度の向上と施設の活性化に向けた総点検の実施 731万6,650円

新型コロナウイルス感染症対策

- 感染拡大防止に向けた各施設へのマスク・消毒液などの配布 1,098万7,735円
- 小・中学校の臨時休校期間の居場所確保や登園自粛要請に伴う保育施設の運営支援 717万9,155円

4面上部へ続く

8時30分～午後5時(勤務日、時間は応相談)、⑦月～金曜日午前7時30分～9時

◆勤務場所 ①牟礼老人保健施設はなかいどう、②ヘルパーステーションはなかいどう、③④三鷹駅前保育園、⑤三鷹赤とんぼ保育園、⑥三鷹南浦西保育園、⑦三鷹西野保育園

◆報酬 ①月額166,544円～189,840円(経験などによる)、②月額225,000円、③時給1,170円～1,463円(時間帯による)、④～⑦時給1,110円～1,500円(資格の有無・時間帯による)

※①夜勤手当あり(1回8,000円)。①②賞与あり(昨年度実績①4.65カ月、②210,000円程度。採用1年目は異なる)。

◆採用予定日 随時

☎電話連絡のうえ、履歴書(写真貼付)・あれば資格証の写しを直接または郵送で、①②「〒181-0002牟礼6-12-30三鷹市社会福祉事業団」・☎44-5211、③④「〒181-0013下連雀3-30-12三鷹駅前保育園」・☎79-5441、⑤「〒181-0002牟礼3-9-3三鷹赤とんぼ保育園」・☎40-0600、⑥「〒181-0013下連雀7-2-1三鷹南浦西保育園」・☎40-7551、⑦「〒181-0016深大寺3-3-10三鷹西野保育園」・☎39-7030へ

※詳しくは同事業団ホームページHP

https://www.mitaka.or.jp/へ。

武蔵野税務署

非常勤職員(120人)

◆職務内容 申告書作成用パソコンの操

作補助、書類整理、受付・案内業務など

◆資格 窓口対応、パソコン(ワード・エクセル)操作ができる方

◆勤務期間 令和3年1月下旬～3月末

◆勤務時間 月～金曜日①午前8時30分～午後1時または0時30分～5時(実働4時間)、②午前8時45分～午後1時または0時45分～5時(実働4.25時間)、③午前9時～午後5時のうち実働5.5時間(応相談)、いずれも祝日は休み

◆勤務場所 同署(武蔵野市吉祥寺本町3-27-1)

◆報酬 時給1,040円、交通費支給

☎同署☎53-1311へ

審議会・市民会議など

令和2年度第1回

三鷹都市計画審議会の傍聴

三鷹都市計画生産緑地地区の変更についての諮問ほか。

☎12月22日(火)午後3時から

☎15人

☎市議会協議会室(市役所3階)

☎12月13日(日)(必着)までに必要事項(11面参照)を「〒181-8555都市計画課」

☎toshikeikaku@city.mitaka.lg.jp

へ(申込多数の場合は抽選)

☎同課☎内線2811

審議会・市民会議など



〒384-1406 長野県南佐久郡川上村大字原591番地362

☎0267-97-3206

FAX 0267-97-3207

HP http://www.sizennomura.jp/

JRをご利用の方は、最寄り駅(信濃川上駅)まで車で送迎します。宿泊申し込みの際にご予約ください。

◆リフト券付き「ハケ岳スキープラン」申し込み受け付け中

川上郷自然の村での宿泊と、近隣のスキー場の1日リフト券がセットになったお得なプランです。販売数に限りがありますので、お早めにお申し込みください。

《小海リエックス・スキーバレー、シャトレーズスキーリゾートハケ岳》

◇1泊2日(朝・夕食付き)

1日リフト券1枚セット6,050円から(2,350円で1枚追加購入可)

◇2泊3日(朝・夕食付き)

1日リフト券1枚セット9,750円から(1枚2,350円で2枚まで追加購入可)

《八千穂高原スキー場》

◇1泊2日(朝・夕食付き)

1日リフト券1枚セット6,200円から(2,500円で1枚追加購入可)

◇2泊3日(朝・夕食付き)

1日リフト券1枚セット9,900円から(1枚2,500円で2枚まで追加購入可)

《サンメドウズ清里スキー場》

詳しくは川上郷自然の村へお問い合わせください。

※新型コロナウイルス感染症への対策として、定期的な消毒や食事の提供方法の工夫などを行っています。利用される方はチェックイン時の検温・健康状況の確認や手洗い、手指の消毒、館内共用スペースでのマスク着用などの取り組みにご協力をお願いします。

◆宿泊のお申し込みは簡単です!

宿泊希望日の3日前までに川上郷自然の村へ電話(午前8時30分～午後7時30分)またはファクス、インターネットでお申し込みください。令和3年3月分の団体(15人以上)の優先申し込みは、12月15日(火)から受け付けます。

¥大人3,700円から、小学生2,500円から(1泊2食付き)

※12月10日(木)までは割引料金、12月29日(火)～3年1月3日(日)は繁忙期料金の適用あり(大人200円・小学生100円の割引・加算)。

※「市からのお知らせ」は11面からご覧ください。

市民活動 みんなの掲示板

催し……主催者が市民・市内の団体/市内で開催/参加費(材料・教材代など)が1回3,000円以内
会員募集……主な会員が市民/市内で活動/入会金・会費(月額)の合計が5,000円以内/新規または前回の掲載から6カ月経過した団体を優先(紙面の都合で6カ月以上お待たせすることもあります)
伝言板……市内の医療・教育機関、公共機関などの催しやお知らせ
上記以外は紙面に余裕があれば掲載します。政治・宗教・営利目的のものは掲載不可。
※タイトル後に★のあるものは生涯学習課の講師派遣事業。
☎HP https://www.city.mitaka.lg.jp/または☎76-2490へ ☎広報メディア課☎内線2129
※掲載依頼をされた方に編集業務委託事業者(株式会社文化工房)が内容確認の電話(またはファクス)をさせていただきます。

令和3年1月17日発行号
原稿締切日 12月14日(月)
2月7日発行号
原稿締切日 1月14日(木)
いずれも午後5時まで

催し

ぎやらりー由芽の催し
☎①田鶴濱洋一郎展、②原田敬一展 裂一生命、いずれも12月5日～20日(日)正午～午後7時(最終日は5時まで) ☎①同画廊、②ぎやらりー由芽のつづき ☎期間中会場へ ☎同画廊☎47-5241(木曜日休み)

からだもあたまも気持ちもスッキリ日曜日! 駅前ラジオ体操&軽いウォーキングとごみ拾い&朝カフェ!
☎つながりのはじめまして ☎毎週日曜日午前6時25分から(雨天中止) ☎三鷹駅南口緑の小ひろば(ジブリ美術館行きバス停東側) ☎当日会場へ ☎同会☎080-3356-5617・HP https://www.enchante-mitaka.tokyo/

みたか・みんなの広場の催し
☎①ラジオ体操と太極拳=毎週火曜日午前10時から、②ノルディックウォーク友の会=毎週土曜日午前10時から、③般若心経カフェ=12月12日(土)午後1時30分～3時、④タロット占い(占い&指導)=19日(土)午後1時30分～3時、⑤パソコン個人指導=時間応相談 ☎①連雀コミュニティセンター、②井の頭公園西園駐輪場、③～⑤同会(下連雀4-5-19みたかの家内) ☎③500円、④1,000円、⑤応相談 ☎☎なりきよ☎080-1362-5359

元気ひろば おれんじの催し
☎①はじめてのクイリング=12月9日(火)午前10時～11時30分、②大人のための色育(いろいこ)=9日午後1時～2時、③キッズアングーマネジメント=19日(土)午後1時～2時 ☎同会(中原3-1-65) ☎①500円、②800円、③1,200円 ☎☎同会☎76-5940・☎genkiorange@azuma-group.co.jp

ファイブコグ「頭の健康診断」
☎NPO法人鷹ロコ・ネットワーク大楽 ☎12月12日(土)午前10時～11時30分 ☎三鷹産業プラザ ☎¥500円 ☎☎同法人(林田)☎24-7500・☎24-7070・☎info@takaloco.jp

講演会「コロナ危機下の社会変化と人権」★
☎憲法を学ぶ会 ☎12月12日(土)午後1時30分～3時30分 ☎生涯学習センター ☎早稲田大学教授の水島朝穂さん ☎¥200円(資料代) ☎☎当日会場へ ☎佐藤☎090-6183-3423

「若者支援って一体何?」ゆるいトークとフリータイムで若者の居場所Linkを1日開放します
☎認定NPO法人文化学習協同ネットワーク ☎12月12日(土)午後1時30分～6時 ☎同施設(下連雀1-15-2) ☎☎当日会場へ ☎☎同法人☎47-8706

難病カフェ こまったゾウ
☎12月12日(土)午後2時～4時 ☎みたかのば(下連雀4-6-7) ☎☎同会 ☎☎enkakutokoton@yahoo.co.jp・HP https://komattazou.jimdo.free.com/

幼児限定! サッカー・ボール遊びを通して体を動かす楽しさ教えます!
☎くまちゃんハウス ☎12月14日～28日の毎週月曜日午後4時～5時 ☎北野ハピネスセンター ☎☎同会(浜)☎050-3708-2749・☎kumachanhouse5@gmail.com

民族衣装を着た女性モデルを描く講習会★
☎三鷹人物画会 ☎12月16日(火)午後1時～3時50分 ☎5人 ☎三鷹駅前コミュニティセンター ☎創形美術学校講師の高橋輝夫さん ☎¥500円(モデル代) ☎☎榎上☎44-5979(先着制)

ふるしき市
☎三鷹市ボランティア連絡協議会 ☎12月19日(土)午前10時～午後1時(雨天中止) ☎市民センター議場棟下 ☎¥500円(1区画分) ☎☎同協議会☎76-1271

ケルトの冬至一再生のためのイメージワーク
☎ブリッジビレッジ ☎12月20日(日)午後2時30分～4時 ☎4人 ☎テクノビル(上連雀9-24-16 2階) ☎¥1,000円 ☎☎12月19日(土)までにイタモト☎69-2205・☎hukujiro_pop@yahoo.co.jp(先着制)

子育てコンビニひろば
☎NPO法人子育てコンビニ ☎12月21日(月)午前10時～正午 ☎元気ひろば おれんじ(中原3-1-65) ☎☎同法人 ☎☎kosodatenet@mitaka.ne.jp ☎☎同法人☎41-7021

サロンきっかけ「おしゃべり・クリスマス会」
☎活躍きっかけ隊 ☎12月24日(木)午前10時～正午 ☎三鷹市公会堂さんさん館 ☎¥300円(プレゼント代を含む) ☎☎当日会場へ ☎☎小笠原☎42-0935

会員募集

小型ハーブアンサンブル同好会
☎毎月第1土曜日午後1時～3時 ☎井の頭コミュニティセンター(本館) ☎¥入会金2,000円、月額2,000円 ☎☎同師☎090-6503-0050

ハーモニカサークル 風(初心者歓迎)
☎毎月第2・4土曜日午後1時～3時 ☎みたかボランティアセンター ☎☎表☎・☎FAX 34-8318

彩翠会(絵画制作と武蔵野美大講師による指導)
☎毎週木曜日午後0時30分～3時30分 ☎生涯学習センター ☎¥入会金1,000円、月額4,000円 ☎☎同木下☎080-6595-6454

伝言板

ICU生涯学習オンライン講座「All About Shakespeare(オールアバウトシェイクスピア)」
☎12月22日(火)午後7時～9時 ☎¥2,000円 ☎☎同大学 ☎☎ https://www.icu.ac.jp/academics/s-service/lifelonglearning/ ☎☎同大学社会サービス担当☎33-3013

わがまちジャーナル12月号

地上11chで放送中
☎12月11日(金)まで わがまちジャーナル「三鷹オルゴール館」ほか
☎12月12日(土)～22日(火) アンコールアワー 「地域とともに一国立天文台 もう一つの顔」ほか
☎12月23日(水)～31日(木) アンコールアワー 「バリアを超える手と手と手」ほか

むさしのみたか市民テレビ局
☎・☎FAX 79-1434

「東京しごとセンター多摩 女性しごと応援テラス多摩ランチ」がオープンしました

再就職を目指す女性を対象に、カウンセリングやセミナーなどを行います。

◆利用時間 平日午前9時～午後5時
所立川市曙町2-34-13オリンピック第3ビル2階
☎同施設 ☎042-529-9001

しごととの相談窓口

就職や労働問題などの個別相談会。
日12月9日(水)午前10時～正午
人10人(内職相談は市民)
所三鷹産業プラザ
物雇用保険受給者は雇用保険受給資格者証、内職相談者は身分証明書
☎生活経済課 ☎内線2542へ(先着制)

創業塾(オンライン)

三鷹商工会
日①12月21日(月)～24日(木)、②令和3年1月5日(火)～8日(金)、いずれも午前9時～午後3時(全4回)。①②は同内容
人起業に興味がある、または起業して間もない方各40人
所オンライン会議アプリ「Zoom」
講(株)ディセンター常務取締役の宮島章吉さん
☎平日午前9時～午後5時に三鷹商工会 ☎49-3111へ(先着制)

女性・若者・シニア創業事業 女性向け長期セミナー(オンライン)

商品開発・マーケティング・経営を学び、事業計画の作成を目指します。

日令和3年1月15日～2月19日の毎週金曜日午前10時～正午(2月12日を除く全5回)

人創業に関心のある、または創業後5年未満の女性で、全回出席できる方18人
所オンライン会議アプリ「Zoom」

講(一社)ビジネスシード代表の浅川絢子さんほか
☎必要事項(11面参照)・参加する端末をミタカカフェ ☎mitacafe@mitaka.ne.jpへ(先着制)

☎(株)まちづくり三鷹 ☎40-9669

令和3年度 市立小・中学校給食用食材納入業者

◆登録期間 2年間(3年4月1日～5年3月31日)

◆申請書の配布 12月8日(火)～17日(木)に市学校給食運営委員会事務局(教育センター1階学務課)へ
☎12月14日(月)～24日(木)の平日午前9時～午後5時(正午～午後1時を除く)に申請書と添付書類を同会事務局へ

☎同課 ☎内線3236

生涯学習課 埋蔵文化財調査補助員

◆職務内容 埋蔵文化財資料の整理、台帳・報告書作成、発掘調査に関する事務処理、文化財の公開活用業務補助など
◆任用期間 任用日～令和3年3月31日
◆勤務時間 月～金曜日のうち4日午前9時～午後4時30分(実働6.5時間)

◆勤務場所 同課埋蔵文化財調査室(教育センター3階)

◆報酬 時給1,220円、交通費支給(日額上限2,600円)

☎履歴書(写真貼付。パソコン操作能力、勤務可能な曜日、社会保険加入の可否を必ず記入)を「〒181-8555生涯学習課」へ(後日面接)

☎同課 ☎内線2921

総合保健センター 会計年度任用職員

◆職種 管理栄養士

◆職務内容 母子保健に関する栄養相談、講習会での栄養指導業務、事務処理など

◆勤務時間 週1日4時間程度

◆報酬 時給1,700円、交通費支給
☎12月18日(金)(必着)までに履歴書(写真貼付)・資格証の写しを「〒181-0004新川6-37-1総合保健センター」へ(書類選考後に面接)

☎健康推進課 ☎内線4223

三鷹市立図書館

①図書館司書、②図書館学芸員

◆職務内容 ①図書館カウンター業務、配架業務など、②資料の収集、保管、展示など(利用者対応を含む)

◆資格 ①司書または公立図書館勤務経験者、②学芸員または司書同等の実務経験者(1年以上)

◆勤務時間 ①週2日または4日午前8時45分～午後8時15分(実働7～7.5時間、土・日曜日、祝日の勤務あり)、②週4日午前8時45分～午後5時15分(実働7.5時間)

◆勤務場所 ①三鷹図書館(本館)また

は市立図書館分館、②三鷹図書館(本館)

◆報酬(月額) 82,086円～175,900円、交通費支給(上限55,000円)、期末手当支給

※社会保険などの適用あり。

☎12月8日(火)～令和3年1月4日(月)(消印有効)に、受験申込書兼履歴書(写真貼付)・作文、あれば資格証の写しを特定記録郵便で「〒181-0012上連雀8-3-3三鷹図書館(本館)」へ

※詳しくは募集要項(市ホームページ、市立図書館で入手)をご覧ください。

☎同館 ☎43-9151

(社)三鷹市社会福祉事業団 職員(各1人)

◆職種 ①介護職(正職員)、②常勤ヘルパー(契約職員)、③調理員、④⑤⑥⑦保育職(③～⑦パートタイマー)

◆資格 ①昭和59年4月2日以降生まれの介護福祉士、②介護福祉士、介護職員初任者研修または実務者研修修了者(ホームヘルパー2級以上)、③栄養士または調理師免許、④⑤保育士(無資格者は応相談)、⑥⑦不問

◆勤務時間 ①4週8休を基本に週平均5日の交代制、②月～土曜日のうち5日(実働週38時間45分)、③午前7時30分～午後7時15分の間で応相談(勤務日も応相談)、④火曜日午後5時～8時30分・土曜日午後5時30分～9時、または午前7時～午後9時の朝・夕の時間帯で応相談(勤務日も応相談)、⑤月～金曜日午後4時30分～6時、5時～6時、⑥月～金曜日午前



三鷹ネットワーク大学 講座案内

〒181-0013 下連雀3-24-3三鷹駅前協同ビル3階 ☎40-0313・☎40-0314・HP https://www.mitaka-univ.org/
開館時間：火～日曜日、午前9時30分～午後9時30分(入館は9時まで/日曜日は5時まで)
休館日：月曜日、祝日

☎特に記載のないものは12月8日(火)午前9時30分から申込書を直接または郵送、ファクス、インターネットで同大学へ(先着制)。締め切りは各講座開催日の前日(同大学が休館日の場合はその前日)。連続講座の場合には、各回開催日の前日が締め切りとなります(受講料は全回分必要) ☎いずれも同大学
※受講の申し込みには原則として受講者登録が必要です。講座の詳細や受講者登録など、詳しくは同大学ホームページ(右記二次元コード)をご覧ください。



数学はこんなに面白い!1月特別編 「楕円曲線暗号方式入門」

日令和3年1月7日(木)午前10時～11時30分 人25人
講東京女子大学名誉教授の小林一章さん、ハマフ(株)代表取締役の濱中由典さん
¥500円

連続講座「日本語の研究・教育・文化—ことばの「意味」が伝わる時」

日①3年1月8日、②15日、③22日、いずれも金曜日午後1時～2時30分(全3回、通し受講のみ) 人20人
所①②同大学、③アジア・アフリカ語学院
講アジア・アフリカ語学院専任講師の嶋崎雄輔さん ¥1,500円(3回分)

数学カフェみたか「整数に関する文章問題」

日3年1月12日(火)午前10時～11時30分 人15人
講東京女子大学名誉教授の小林一章さん ¥500円

干支にまつわるエトセトラ「家畜のウシ、野生のウシ」

日3年1月15日(金)午後7時～8時30分 人30人
講井の頭自然文化園飼育展示係の伊藤達也さん、尾形優さん ¥500円

国立天文台企画サロン アストロノミー・パブ第166回

おうちでアストロノミー・パブ「宇宙のかたちを測る」【オンライン講座】
ゲストは高エネルギー加速器研究機構素粒子原子核研究所教授の松原隆彦さん、ホストは同機構理論センター研究員の関口豊和さん。

日3年1月16日(土)午後6時30分～8時30分 人25人 ¥500円
☎12月8日(火)午前9時30分～3年1月6日(水)午後9時に同大学ホームページへ(申込多数の場合は抽選)

大人のための音読講座

「三鷹ゆかりの作家・作品たち—森鷗外の『余興』(その2)」

日3年1月20日(水)午前10時30分～午後0時30分 人10人
講フリーアナウンサーで朗読家の原きよさん
¥市民1,600円、一般2,000円ほか

子ども支援学講座—現代の子どもたちを取り巻く環境を学び、支援力を高めよう【オンライン講座】

日3年1月23日～3月21日の土・日曜日(全12回、通し受講のみ)
※時間や講義内容などは同大学ホームページをご覧ください。
人30人 ¥市民10,000円、一般15,000円(12回分)
☎12月8日(火)午前9時30分～3年1月6日(水)午後9時に同大学ホームページへ(申込多数の場合は抽選)

キャリア・カウンセリング

—幸せに生きるためにカウンセリングを受けてみませんか

日3年1月24日(日)午後1時～3時10分
人10人 ¥1,000円
☎12月8日(火)午前9時30分～3年1月13日(水)午後9時に申込書を直接またはファクス、郵送、インターネットで同大学へ(先着制)

色彩とイメージから考える個人のセンスアップ【オンライン講座】

日3年1月28日(木)午後7時～8時30分 人300人
講東京都立産業技術大学院大学助教の河西大介さん
☎12月8日(火)午前9時30分～3年1月27日(水)午後9時に同大学ホームページへ(先着制)

◆「おうち時間」を充実させる動画を配信しています

毎月4本の講座をHP https://10mtv.jp/mitaka-univ/で無料配信しています。講座は毎月月初に入れ替え、月末までの期間限定で公開します。



3年生以下のチーム、各4チーム
所 大沢総合グラウンド
申 12月19日(土)までに新川中原コミュニティセンターへ(申込多数の場合は抽選)
問 同センター ☎49-6568

講座

ファブスペースみたか「UVプリンターで自分色のアマビエキーホルダーをつくろう!!」

日 12月21日(月)午後1時~3時
人 4人
所 三鷹産業プラザ
講 (株)ウッドボックスの浅古綾香さん
¥1,650円
申 必要事項(11面参照)を同施設 fab space@mitaka.ne.jpへ(先着制)
問 同施設 ☎48-3520

ごみ問題の現状と課題(オンライン)

日 12月23日(水)午前10時30分~正午
人 20人
所 オンライン会議アプリ「Zoom」
講 ふじみ衛生組合の荻原正樹さん
申 12月6日(日)から必要事項(11面参照)を連雀コミュニティセンター renjk-cc@mitakacc.jpへ(先着制)
問 同センター ☎45-5100

ステップアップセミナー「やりたいことがグングン進む! 時間管理術」(オンライン)

時間管理でこれまで以上のことができるスキルを身に付けます。
日 12月23日(水)午後1時30分~3時
人 15人
所 オンライン会議アプリ「Zoom」
講 (株)エコネット代表取締役の清水亜希子さん
申 必要事項(11面参照)・参加する端末をミタカフェ mitacafe@mitaka.ne.jpへ(先着制)
問 (株)まちづくり三鷹 ☎40-9669

お正月花講習会

日 12月25日(金)午後2時~4時
人 20人

所 井口コミュニティセンター
¥2,500円
物はさみ、持ち帰り用袋
申 12月18日(金)までに同連盟 ☎090-7175-7208へ(先着制。留守電、ショートメールも可)

知的障がい者ガイドヘルパー養成研修

日 ①講義=令和3年1月9・30日の土曜日午前9時~午後5時(30日は5時50分まで)、②実習=3月6日(土)午前9時~午後4時
人 在学・在勤を含む市民で修了後にガイドヘルパーとして従事する意思があり、全日程受講できる方4人
所 ①日商簿記三鷹福祉専門学校(下連雀4-19-11)、②障害者生活支援センターインみたか(下連雀4-15-23)
¥2,500円(別途テキスト代1,000円、実習時の交通費がかかります)
申 12月18日(金)までに申込書(障がい者支援課(市役所1階15番窓口)または市ホームページで入手)・身分証明書、有資格者は資格証の写しを同課へ(申込多数の場合は抽選)
※介護福祉士、ホームヘルパー有資格者、訪問介護員、介護職員基礎・初任者・実務者研修修了者など(資格取得見込み)は受講免除になる科目があります。
問 同課 ☎内線2653

ファミリーサポート援助会員養成講座

日 令和3年2月3日(水)・4日(木)・5日(金)午後1時~5時10分(全3回)
人 全回受講できる方10人
所 市民協働センター
申 12月31日(火)午前9時~29日(金)午後6時(必着)に必要事項(11面参照)をみたかファミリー・サポート・センター ☎76-6817・FAX 45-7702へ(先着制)

みたか学「戦争と三鷹—中島飛行機三鷹研究所から読み解く」

日 令和3年2月7日(日)午後1時30分~3時30分
人 16歳以上の方30人
所 生涯学習センター
講 国際基督教大学高等学校教諭の高柳昌久さん
¥500円

申 12月7日(月)~3年1月18日(月)(必着)に往復はがきまたはインターネットで必要事項(11面参照)・この講座を何で知ったかを「〒181-0004新川6-37-1生涯学習センター」・HP https://www.kouza.mitakagenki-plaza.jp/ (元気創造プラザ講座申込システム)へ(申込多数の場合は市民を優先して抽選)
問 同センター ☎49-2521

募集

北多摩南部地域保健医療協議会委員

任期は2年です。
人 三鷹市、武蔵野市、府中市、調布市、小金井市、狛江市在住の20歳以上の方3人以内(都および各市職員(令和3年4月1日現在)を除く)
申 3年1月22日(金)(消印有効)までに、作文「あらゆる世代の人が健康でいきいきと暮らし続けるために、地域住民として取り組みたいこと」(1,200字以内)と必要事項(11面参照)・性別・職業を「〒

183-0022府中市宮西町1-26-1多摩府中保健所企画調整課」へ
問 同課 ☎042-362-2334

仕事・求人

三鷹で複数のサテライトオフィスが利用できます

都では、企業などで働く方(個人事業主を含む)を対象に、三鷹駅周辺で複数のサテライトオフィスを活用したモデル実証を行っています(1人10回まで)。
◆実施期間 令和3年2月26日(金)まで
※利用施設により営業日・営業時間が異なります。
◆施設設置場所 「カフェ ハンモック」「カフェ ハイファミリア」など三鷹駅周辺の7施設
※詳しくはHP https://telework-project.jp/をご覧ください。
問 多様な特徴・機能を持つサテライトオフィスを活用した働き方改革モデル実証事務局 ☎03-6823-6430(平日午前10時~午後6時)

期間限定 ミタカ・フィルの演奏会をYouTubeで配信中

主 問 (公財)三鷹市スポーツと文化財団 ☎47-5122

8月に開催したトウキョウ・ミタカ・フィルハーモニア(以下、ミタカ・フィル)の第81回定期演奏会の公演全編を、同財団のYouTubeチャンネル「MitakaArtsClub」で限定配信しています。

ミタカ・フィルは、三鷹市出身の指揮者・沼尻竜典の呼び掛けにより誕生し、芸術文化センター風のホールを拠点とするプロフェッショナル・オーケストラで、11月に創立25周年を迎えました。新型コロナウイルス感染拡大防止のため、限られた客席数での実施となってしまった本公演ですが、映像を通じて、一人でも多くの方にミタカ・フィルの特別な思いが込められた音が届くことを願っています。

日 12月19日(土)午前11時59分まで
申 同財団YouTubeチャンネル「MitakaArtsClub」HP https://youtu.be/EklPh9pM6-o(右記二次元コード)へ



チケットインフォメーション

公益財団法人 三鷹市スポーツと文化財団 問 同財団 ☎47-5122
HP https://mitaka-sportsandculture.or.jp/

| | | | |
|--|--|--|--|
| <h4>柳家花緑 独演会 保育</h4> <p>芸術文化センター 星のホール 全席指定 令和3年3月13日(土) 昼の部午後2時開演/ 夜の部午後6時開演</p> <p>チケット発売日 会員=12月5日(土) 一般=12月11日(金) 各回 会員=2,700円 一般=3,000円 高校生以下=1,000円</p> <p>落語への愛に満ちあふれた、柳家花緑の高座で心を温めてください。</p>  | <h4>柳家権太楼 独演会 保育</h4> <p>芸術文化センター 星のホール 全席指定 3年3月14日(日) 午後2時開演</p> <p>チケット発売日 会員=12月5日(土) 一般=12月11日(金) 会員=2,700円 一般=3,000円 高校生以下=1,000円 ※購入は1人2枚まで。</p> <p>笑って泣いて寄席の華、柳家権太楼の落語で、ゆっくりとおくつろぎください。</p>  | <h4>立川志らく 独演会 保育</h4> <p>芸術文化センター 星のホール 全席指定 3年3月20日(土)祝 午後2時開演</p> <p>チケット発売日 会員=12月12日(土) 一般=12月18日(金) 会員=2,700円 一般=3,000円 高校生以下=1,000円 ※購入は1人2枚まで。</p> <p>名刀のような切れ味の志らくの落語を存分に味わってください。</p>  | <h4>瀧川鯉昇 独演会 保育</h4> <p>芸術文化センター 星のホール 全席指定 3年3月28日(日) 午後2時開演</p> <p>チケット発売日 会員=12月12日(土) 一般=12月18日(金) 会員=2,700円 一般=3,000円 高校生以下=1,000円</p> <p>とぼけた話術で魅了する、ベテランの落語の味をお楽しみください。</p>  |
|--|--|--|--|

PARTNER 財団主催の公演チケットまたはチケット半券で、三鷹駅周辺などの「チケットパートナーショップ」協力店でさまざまなサービスが受けられます(サービス有効期間は公演日から7日間)。

●電話予約 10:00~19:00 芸術文化センター ☎47-5122
●インターネット予約(要事前登録) HP https://mitaka-art.jp/ticket/

友の会「マークル」会員募集中! 年会費/2,000円 会員特典/チケットの優先予約・割引(1公演2枚まで)・ポイントサービス、情報誌の送付、チケットの無料送付(口座会員のみ)など。

●窓口販売 10:00~19:00 月曜日休館(月曜日が休日の場合は開館し、休日を除く翌・翌々日が休館) 保育 料金500円、対象は1歳~未就学児、定員10人(公演の2週間前までに申し込む) ※特に記載のない場合、公演事業は未就学児の入場をお断りしています。

発売初日は電話とインターネットで受け付けし、窓口販売は翌日からです。

キッズマナー講座

身だしなみや姿勢など、体を動かしながらマナーについて学びます。
日 令和3年1月17日(日)午前10時～正午
人 市内の小学1～3年生30人
所 生涯学習センター
講 NPO法人マナー教育サポート協会理事長の岸田輝美さん
申 12月21日(月)午後5時までに直接または電話、インターネットで同センター(元気創造プラザ4階) ☎49-2521・HP https://www.kouza.mitakagenki-plaza.jp/ (同プラザ講座申込システム) へ(申込多数の場合は抽選)

高齢者

三鷹いきいきプラスiPad無料体験会
日 12月15日(火)・17日(木)午前10時～正午(全2回)
人 おおむね55歳以上の市民でiPad初心者または未経験者8人
所 三鷹産業プラザ
申 12月7日(月)以降の月・水・金曜日午前10時～午後4時に同会事務局 ☎70-5753 へ(先着制)
高齢者の生活相談室
日 12月18日(金)午後1時～3時
人 介護や認知症について聞いてみたい方、一人暮らしで生活に心配がある方
所 連雀コミュニティセンター
申 連雀地域包括支援センター ☎40-2635 へ

健康

特定健康診査・後期高齢者健康診査はお済みですか
新型コロナウイルス感染症の影響を考慮し、今年度は8～11月生まれの方も令和3年2月28日(日)まで受診できます。対象者には6月末に受診票を送付しています。「受診票が届いていない」「受診票を破棄してしまった」などの場合は、お問い合わせください。受診期間の終了間際は大変混雑しますので、早めの受診をお願いします。
人 4月1日から継続して三鷹市国民健康保険に加入している40～75歳の方、後期高齢者医療制度加入者
問 健康推進課 ☎内線4212
子宮頸がん予防接種(HPVワクチン)に関する情報提供
同予防接種については、ワクチンと

の因果関係を否定できない持続的な痛みなどの副反応が接種後に特異的に見られたことから、現在、接種を積極的にはお勧めしていません。
ただし、定期予防接種自体が中止されたわけではありませので、対象者であれば公費で接種が受けられます。希望者には書類を送付しますので、健康推進課へお問い合わせください。なお、接種に当たっては、事前にかかりつけ医と相談するなど、その有効性と副反応のリスクを十分に理解したうえで受けてください。
人 小学6年生～高校1年生(平成16年4月2日～21年4月1日生まれ)の女性(標準接種：中学1年生(13歳相当))
申 同課 ☎内線4203 へ

催し

介護者ひろば
日 12月10日(木)午後1時30分～3時30分＝元気ひろば おれんじ(中原3-1-65)、②16日(木)午後1時30分～3時30分＝みたかスペースあい(下連雀3-28-20三鷹中央ビル内)、③17日(木)午後1時30分～3時30分＝高齢者センターけやき苑(深大寺2-29-13)、④23日(水)午前10時～正午＝ピアいのかしら(井の頭2-13-6)
人 介護者、介護経験者①④4人、②③6人
申 三鷹市社会福祉協議会 ☎79-3505 へ(初参加者を優先して先着制)

地域デビューの第一歩 オンライン交流会

三鷹市社会福祉協議会
日 12月15日(火)午後2時～3時
人 地域活動に興味のある方20人
所 オンライン会議アプリ「Zoom」
申 12月12日(土)までに必要事項(11面参照)・Zoom使用経験の有無、質問などを、みたかボランティアセンター ☎76-1271・FAX 76-1273・✉chiiki@mitakashakyo.or.jp へ(先着制)
※参加前にYouTubeの三鷹市公式動画チャンネルで「地域デビューの第一歩—先輩たちの経験談①(やりたいことを実現させる編)」を視聴してください。

第23回SOHOフェスタ オンライン ビジネスセミナー

①CMSや②ドローン、③おたすけHACCPについてのセミナーです。
日 12月18日(金)①午後1時30分～2時10分、②2時30分～3時10分、③4時10分～4時30分
所 オンライン会議アプリ「Zoom」

必要事項(11面参照)・使用する端末を(株)まちづくり三鷹 ☎festa@mitaka.ne.jp へ
同社 ☎40-9669・HP https://www.mitaka.ne.jp/sohofesta/

「認知症にやさしいまち三鷹」パネル展

認知症に関する市の取り組みなどの展示や啓発物の配布など。
日 12月22日(火)～25日(金)午前8時30分～午後5時
所 市役所1階市民ホール
申 期間中会場へ
問 高齢者支援課 ☎内線2622
認知症介護者談話室
日 12月22日(火)午後1時～3時
人 介護者、介護経験者10人(認知症ではない方の介護者も参加できます)
所 みたかボランティアセンター
申 三鷹市社会福祉協議会 ☎79-3505 へ(初参加者を優先して先着制)

スポーツ

合気道教室初心者クラス

三鷹市合気道連盟
日 12月12日～26日の毎週土曜日午前10時～11時
人 在学・在勤を含む4歳以上の市民10人
所 合気道新川塾(新川6-26-4)
物 ジャージなど(長袖、長ズボン)、タオル
申 必要事項(11面参照)を同連盟 ☎chihiro@aikido-shinkawaclub.jp へ(先着制)

ジュニア育成 ソフトテニス強化講習会

東京都、(公財)東京都体育協会、三鷹市体育協会、三鷹市ソフトテニス連盟
日 12月13・20日の日曜日、①小学生～中学1年生＝午前9時～正午、②中学2年生＝午後1時～4時(小雨決行)
人 市内の小学生各5人、中学生各40人程度
所 一中テニスコート
物 テニスシューズ、帽子、タオル、あれば軟式ラケット
申 12月7日(月)までに必要事項(11面参照)を同連盟 ☎info@mtksta.com へ(先着制。当日参加も可)
問 同連盟 ☎090-2191-4530

三鷹市サッカー協会の催し

②市、市教育委員会、三鷹市体育協会、(公財)三鷹市スポーツと文化財団
日 ①三鷹フットサルONE DAYマッチ＝12月19日(土)午後0時30分～2時30分、②市民体育祭小学生サッカー大会＝令

和3年1月11日(月・祝)午前10時～11時30分

人 ①40歳以上または15歳以上の女子で構成された4チーム(1チーム5人以上)または個人(中学生不可)、②市内の小学生80人

所 ①SUBARU総合スポーツセンター、②アミノバイタルフィールド(調布市西町376-3)

料 ①チーム2,000円、個人500円

物 ①室内履き(靴底がアメ色、白色、無色)、レガース、②シューズ、すねあて

申 三鷹市サッカー協会 HP https://mitakafa.jp/ へ(先着制。②の申し込みは12月6日(日)から)

三鷹市ジュニア剣道教室

東京都、(公財)東京都体育協会、三鷹市体育協会、三鷹市剣道連盟

日 12月27日(日)午前9時～正午

人 市内の小・中学生50人

所 SUBARU総合スポーツセンター

物 剣道用具、フェースシールド

申 必要事項(11面参照)を同連盟 ☎090-3803-3638・✉rsj02547@nifty.com へ(先着制)

FC東京コーチによるサッカー教室

令和3年1月9日(土)①年長児～小学2年生＝午後2時30分～3時30分、②小学3～6年生＝3時45分～5時

人 市内の支援が必要な年長児～教育支援学級に通う小学生、各回20人

所 SUBARU総合スポーツセンター

講 FC東京普及部コーチのみなさん

料 500円

物 ふた付きの飲み物、室内履き、タオル

申 12月19日(土)までに元気創造プラザ講座申込システム HP https://www.kouza.mitakagenki-plaza.jp/ へ(申込多数の場合は抽選)

問 同センター ☎45-1113

シニアのための卓球教室

東京都、(公財)東京都体育協会、三鷹市体育協会、三鷹市卓球連盟

日 令和3年1月10日(日)午後1時30分～4時

人 在勤を含む60歳以上の市民60人

所 SUBARU総合スポーツセンター

物 ラケット、室内履き

申 12月6日(日)～25日(金)に必要事項(11面参照)・卓球レベル(初心者・初級・中級以上)を同連盟 FAX 48-4167 へ(先着制)

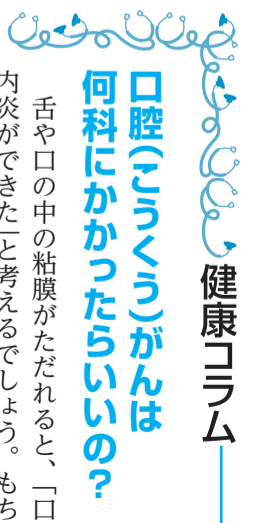
問 同連盟 ☎48-4167(日中のみ)

わんぱくサッカー大会

新川中原住民協議会

日 ①令和3年2月13日、②27日、いずれも土曜日午前9時～午後5時のうち2時間

人 市内の①小学4年生以下のチーム、②



健康コラム

口腔(じゅんぐう)がんは 何科にかかったらいいの？

舌や口の中の粘膜がただれると、「口内炎ができた」と考えるでしょう。もちろん口内炎であることが多いのですが、なかなか治らない口内炎は口腔がんの初期症状であることもあります。この場合はどの科にかかればよいのでしょうか？

口腔がんとは、口の中にできるがんの総称です。わが国では口腔がんの約60%を舌がんが占めています。口腔がんはがん全体の約1%にすぎませんが、罹患(りかん)率、死亡率とも上昇傾向にあります。人口10万人当たり男性25.0、女性10.2(2017年)と男性に多いのが特徴です。原因としては、飲酒・喫煙・口内不衛生などが挙げられます。

口腔がんに対しては、主に手術治療が行われます。ごく小さければ切除する範囲は小さくて済みますが、早期がんでも頸部(けいぶ)のリンパ節に転移することもあり「頸部郭清術(かくせいじゆつ)」が必要となることがあります。狭い部分に発生するため隣接する臓器に広がりやすく、切除範囲が大きくなると、機能回復のための再建手術が必要となることもあります。さらに、同じく飲酒や喫煙を原因とする咽頭がんや食道がんを併発することもあります。また、がんは全身へ転移する可能性があり、がん自体の治療と同時に、転移に対応した治療を行わなければなりません。抗がん薬を使う場合、ほかの持病のことも考えた全体的な管理が必要です。

このような性質を持つ口腔がんの治療には、耳鼻咽喉科医師の中でも頭頸部の治療を専門とする「頭頸部外科医」が中心となり、多くの医療職種によるチーム医療が必要となります。

「口腔がんかも」と不安に思ったら決して放置せず、かかりつけ医にご相談ください。がんの疑いが強い場合は、信頼できる頭頸部外科医が所属する病院をご紹介します。

問 三鷹市医師会 ☎47-21155

への加入が必要です。厚生年金に加入している配偶者が退職・65歳到達・死亡したとき、または本人の収入が扶養の限度額を超えたときや離婚したときは、速やかに手続きをしてください。
問 市民課 ☎内線2394、武蔵野年金事務所 ☎56-1411

子育て・教育

ひとり親家庭等医療証(マル親)を郵送します

令和3年1月1日から使用するひとり親家庭等医療証(桃色)を、12月下旬に郵送します。現在使用中の医療証(藤色)は、12月31日(木)まで使用できます。有効期限切れの医療証は、自身で破棄するか、子育て支援課(市役所4階43番窓口)へ返却してください。

人 離婚や死別などの理由でひとり親になった方や、配偶者に重度の障がいがある方で、18歳に達した日の属する年度末までのお子さんを養育している方とその児童。ただし、お子さんにおおむね身体障害者手帳1～3級・愛の手帳1～3度の障がいがあるときは20歳未満まで
※所得制限超過により1月1日から対象外になる方には、12月中旬に消滅通知を郵送します。

※過去に対象外になった方で、再度対象になった場合は申請が必要です。

印 健康保険証、戸籍謄本(児童扶養手当の受給者は不要)を同課へ

問 同課 ☎内線2756

就学支援シートをご活用ください

幼稚園、保育園、療育機関、家庭でのお子さんの様子や、配慮してきたことなどを小学校へ引き継ぐため、保護者と一緒に作成するシートです。コミュニケーションが取りにくい、こだわりが強い、集団の中で言葉の理解が難しいなどで支援が必要な場合に、小学校でこのシートを活用し具体的な支援を検討します。

人 令和3年4月に市立小学校へ入学するお子さん

印 就学通知書受け取り後に、市内の幼稚園・保育園、学務課総合教育相談室(教育センター2階)へ

問 同課 ☎内線3291

就学援助費(新入学準備金)を支給します

令和3年2月1日現在、市内在住で4月

に国公立の小・中学校(特別支援学校を除く)に入学するお子さんがいて、経済的に困りの世帯に、新入学準備金を支給します。

◆支給日 3年3月1日(月)

◆支給金額

①新中学生1人につき60,000円、②新小学生1人につき51,060円

※所得制限などの支給要件があります。

印 ①12月28日(月)、②3年1月31日(日)(いずれも消印有効)までに申請書(市ホームページまたは学務課で入手)を直接または郵送で「〒181-8505学務課」(教育センター1階)へ

問 同課 ☎内線3233

むらさき子どもひろばの催し(12月)

◆乳幼児のおそびひろば

日 げんきっ子ランド=月曜日午前9時～正午、みんなであそび!=火～金曜日午前11時～11時30分(4日・16日(水)を除く)

◆乳幼児対象のイベント

日 ①手形アートスタンプ=4日午前11時～11時30分、②にこにこキッズ(あそびとおしゃべりの会)=16日午前10時45分～正午、③ウインターパーティー=19日(土)午前10時30分～11時30分、④mamaカフェ=21日(月)午前10時30分～11時30分

人 ①②就学前のお子さん、③3歳～就学前のお子さんと保護者10組、④1歳6カ月までのお子さんと母親6組

所 ②牟礼コミュニティセンター

物 ①汚れてもよい服装、タオル

印 ①②当日会場へ、③④直接または電話で同ひろば ☎49-5500へ(先着制)

◆小学生対象のイベント

日 ①スポーツの日=毎週木曜日午後4時～4時30分、②卓球の日=毎週金曜日午後3時30分～4時15分、③一輪車教室=7日(月)午後3時40分～4時30分、④ウインターパーティー=19日午後3時～4時、⑤卓球大会=25日(金)午後3時30分～4時15分

人 ③8人、④15人

物 ①②③⑤飲み物、タオル(①③運動靴)

印 ①②⑤当日会場へ、③④直接または電話で同ひろば ☎49-5500へ(先着制)

問 同ひろば ☎49-5500

一日プレイパーク

日 12月13日(日)午前10時～午後3時(雨天中止)

所 丸池公園

印 当日会場へ

問 緑と公園課 ☎内線2835

年齢別あそびましょ ひよこぐみ

日 12月25日(金)①午前10時15分～10時45分、②11時15分～11時45分

人 市内在住の初めて受講する①平成31年4月2日～令和元年9月30日生まれ、②令和元年10月1日～2年4月1日生まれのお子さんと保護者各7組

印 12月11日(金)午前10時から直接または電話ですくすくひろば ☎45-7710へ(先着制)

小学生向け

スクラッチプログラミング教室

所 三鷹市シルバー人材センター

日 ①入門コース=令和3年1月4日～25日の毎週月曜日午後4時15分～5時45分、②アドバンスコース=1月5日～26日の毎週火曜日午後4時30分～6時(いずれも全4回)、③オンライン(アドバンス)教室=1月6日以降の毎週水～金曜日のうち1日午後4時30分～5時30分(月4回)

人 小学3～6年生①②各5人、③3人(③は経験者)

料 5,000円(教材代を含む)

物 ①②USBメモリー、③パソコン

印 12月22日(火)(必着)までに必要事項(11面参照)、①はパソコン経験の有無を「〒181-0004新川6-35-16三鷹市シルバー人材センター」へ(申込多数の場合は抽選) ※③は1月5日(火)までにスクラッチ、Zoomのインストールと設定が必要です。

問 同センター ☎48-6721

おやこでよってチョコっとなつぷルーム(令和3年1月)

所 NPO法人みたか市民協働ネットワーク

日 ①ママ護身術フィットネス(キック編)

=7日(木)、②子育てを楽しむために子育てコンビニメンバーとおしゃべり会=11日(月・祝)、③産前・産後の骨盤ケア=14日(木)、④泣きやむ、よく寝る抱っこ方法と抱っこひも=16日(土)、⑤ベビーマッサージでママと赤ちゃんの素肌スキンケア=18日(月)、⑥親子リズムらんど=21日(木)、⑦簡単スクラッチブック(A4フレーム編)=23日(土)、⑧マタニティーヨガ=25日(月)、⑨足形つきのバッグを作ろう!=28日(木)、⑩親子ヨガレッチ=30日(日)いずれも午前10時30分～正午

人 ①首据わり～ハイハイまでのお子さんと母親、②⑦3歳までのお子さんと保護者、妊婦、③3歳までのお子さんと母親、妊婦、④首据わりまでのお子さんと保護者、妊婦、⑤2～11カ月のお子さんと保護者、⑥首据わり～3歳のお子さんと保護者、⑧妊娠15週以降の方、⑨3歳までのお子さんと保護者、⑩6カ月～2歳6カ月のお子さんと保護者

所 市民協働センター

料 ①⑥⑧⑩1,500円、③2,000円、④1,500円(夫婦2,000円)、⑤⑦1,800円、⑨1,200円

※①防犯ホイッスル付き、③さらし付き、⑦⑨材料代を含む。

物 ①抱っこひも、⑤バスタオル、授乳ケープ、⑦写真1～3枚、⑨授乳ケープ、⑩バスタオル

印 12月16日(水)午前9時から必要事項(11面参照)・お子さんの名前(ふりがな)・年齢を同センター ☎46-0048・✉ kyoudou@collabo-mitaka.jpへ(先着制)

東京三鷹ロータリークラブから市立中学校に楽器が寄贈されました

問 学務課 ☎内線3232

11月11日、東京三鷹ロータリークラブから、全市立中学校7校に楽器の寄贈を受け、教育センターで贈呈式が行われました。



贈呈式には渡邊和夫東京三鷹ロータリークラブ会長、各市立中学校長らが出席し、渡邊会長からクラリネット(写真)などの楽器や目録が贈呈されました。

東京三鷹ロータリークラブは、地域の青少年育成事業をはじめ、次世代を担う世代への支援など幅広い活動を行っています。今回寄贈いただいた楽器は、吹奏楽部の活動などの教育活動に活用していきます。

消費者相談窓口から 334 通信販売のトラブルが増えています！一購入前に必ずチェックしましょう

相談事例1

テレビショッピングで健康器具を購入したところ、思ったより大きく自分には使えそうになかった。返品しようとしたら、自己都合の返品は受け付けていないと言われた。(70代・女性)

相談事例2

海外ブランドのバッグをインターネットで検索し、価格が安かった通販サイトで注文した。指定された口座にお金を振り込んだのに商品が届かない。事業者には電話が通じず、サイトに表示されていた住所もでたらめのような。(30代・女性)

アドバイス

通信販売はテレビやインターネット、新聞、雑誌などの広告を見た消費者が、自ら商品の申し込みを行う取引方法です。店舗と違い、実物を手に取って確認することができず、販売業者とも直接会うことなく注文が完了するため、トラブルが多く起きています。

通信販売はクーリングオフの対象外で、返品の可否や条件などは販売業者が決めたルールに従うことになっています。販売業者によって「不良品以外の返品は不可」「自己都合の返品は送料お客様負担」など条件はさまざまです。必ず買う前に確認し、納得してから買うようにしましょう。

また、通信販売を利用する際には、注文前にサイトの表示内容をよく確認し、信用できる販売業者かを見極めましょう。「正規の値段より極端に安い」「正確な販売者情報(事業者名、住所、電話番号、責任者の氏名)が記載されていない」「支払い方法が前払いの銀行振り込みのみ」「日本語の表現が不自然」などの場合には注意が必要です。トラブルを避けるためには、表示内容をよく読んでから購入しましょう。

困ったときや判断に迷うときは、すぐに消費者相談窓口または消費者ホットライン ☎188にご相談ください。

問 消費者相談窓口 ☎47-9042

市からの お知らせ

- 主催者
- 日時・期間
- 対象・定員
- 場所・会場
- 講師
- 費用(記載のないものは無料)
- 物持ち物
- 申込方法 問い合わせ
- 保育 保育あり
- 手話 手話または要約筆記あり(下欄※参照)

申し込み記入例

- あて先は
各記事の申込先へ
- 住所の記載がないものは
〒181-8555
三鷹市役所〇〇課へ
- 往復はがきの場合は
返信用にも住所・氏名を
記入してください

1. 行事・事業名(希望日・コース・回)
2. 郵便番号・住所
3. 氏名(ふりがな)
4. 年齢(学年)
5. 連絡先(電話番号・ファクス番号・メールアドレス)
6. そのほか必要事項(保育・手話希望の有無など)

お知らせ

移動図書館ひまわり号 「くすのき児童遊園」 ステーション運休のお知らせ

工事により園内の立ち入りができなくなるため、令和3年2月16日(火)まで巡回を運休しています。

※巡回の再開は、3年3月2日(火)午前9時30分～11時の予定です。

☎三鷹図書館(本館) ☎43-9151

歳末たすけあい募金にご協力を

三鷹市社会福祉協議会と三鷹市募金委員会は、12月31日(木)までの「歳末たすけあい運動」の期間中、町会・自治会などの協力で募金活動を行います。みなさんの温かいご支援をお願いします。

☎同協議会 ☎46-1108

「さくらねこ無料不妊手術事業」を実施しています

市では今年度から、(公財)どうぶつ基金が実施する同事業の活動に参加し、飼い主のいない猫の不妊手術費用を全額負担する無料不妊手術チケットを年数回に分けて配布しています。チケットは、三鷹市が指定した同基金の協力病院で利用することができます。

◆第3回受付期間 12月14日(月)まで
※申し込み方法など、詳しくは市ホームページをご覧ください。

☎環境政策課 ☎内線2523

都市計画案の縦覧と意見書の受付

東京都都市計画の案(「都市計画区域の整備、開発及び保全の方針」[都市再開発の方針])について、縦覧を行います。

◆縦覧

☎12月16日(火)まで

☎東京都都市整備局都市計画課(都庁第二本庁舎)、市都市計画課(市役所5階54番窓口)

◆意見書の提出

☎12月16日(消印有効)までに意見と必要事項(上記参照)を「〒163-8001東京都都市整備局都市計画課」へ

☎同課 ☎03-5388-3225

災害ごみの受け入れ終了について

ふじみ衛生組合では、昨年の台風19号で被災した宮城県大崎市を支援するため、3月16日から災害ごみ(稲わら)を受け入れてきましたが、10月22日で受け入れを終了しました。

◆受け入れ量実績 440.16 t

☎同組合 ☎042-490-5374

医療業務・調理師業務従事者の届け出をお願いします

医師法、調理師法などの規定により12月31日現在の届け出が必要です。

☎①医師・歯科医師・薬剤師・保健師・助産師・看護師・准看護師・歯科衛生士・歯科技工士、②都内で調理業務に従事している調理師(調理師免許取得者)

☎都内保健所で配布する届出用紙(東京都福祉保健局ホームページ [HP](https://www.fukushihoken.metro.tokyo.lg.jp/) <https://www.fukushihoken.metro.tokyo.lg.jp/>)

lg.jp/でも入手可)を、令和3年1月15日(金)までに①は保健所、②は指定の届出先へ

☎① 同局医療人材課 ☎03-5320-4517 (薬剤師は同局薬務課 ☎03-5320-4503)、
② 同局健康安全課 ☎03-5320-4358

税金

休日納税相談窓口を開設します

☎12月12・19日の土曜日、13・20日の日曜日午前9時～午後4時30分

☎納税課(市役所2階25番窓口)
※庁舎南側スロープ下の地下1階警備室前通用口からお入りください。

◆同日程で電話相談も受け付けます

新型コロナウイルスの感染拡大防止の観点から、電話での相談をご検討ください。

◆相談・納付(納入)できる税目

市民税・都民税(普通徴収・特別徴収)、固定資産税(償却資産分を含む)・都市計画税、軽自動車税、法人市民税、国民健康保険税、後期高齢者医療保険料

◆12月は「オール東京 滞納STOP強化月間」

都と市区町村が連携し、広報や催告書、職員の臨戸訪問などにより納税の推進に取り組みます。詳しくは東京都主税局ホームページ [HP](https://www.tax.metro.tokyo.lg.jp/) <https://www.tax.metro.tokyo.lg.jp/>をご覧ください。

◆三鷹市納税推進センターが納付忘れの電話呼び掛けを行っています

☎毎週月・火曜日正午～午後8時、水・金・土曜日午前9時～午後5時(祝日を除く)

※金融機関や口座を指定し、振り込みを指示することはありません。不審な場合は同課へご連絡ください。

☎同課 ☎内線2432

令和3年1月4日(月)は固定資産税・都市計画税の納期(第3期)です

市税を未納のままにすると、法令に

基づき延滞金が加算されます。納期内納付が困難な場合は納税課(市役所2階25番窓口)へご相談ください。納付は口座振替のほか、コンビニエンスストアやペイジー対応のATMでも可能です。※キャッシュカードによる口座振替受付サービスを実施しています。

☎同課 ☎内線2417(口座振替)・☎内線2432(納税相談)

固定資産税・都市計画税の減免

①国や市などが無償で借り受けまたは譲渡を受けた、②震災、風水害、火災などにより被害を受けた、③相続税のため物納した固定資産などは、固定資産税・都市計画税の減免が認められる場合があります(申請後に納期限が来るものが対象)。

☎令和3年1月4日(月)までに申請書と必要書類を資産税課(市役所2階28番窓口)へ

☎同課 ☎内線2363

償却資産の申告はお早めに

☎市内に事業用資産(会社、工場、商店などで使用する構築物・機械・備品など)を有する方

☎令和3年2月1日(月)までに資産税課(市役所2階28番窓口)へ

☎同課 ☎内線2363

※賃貸物件を借りて事業をしている方が、自身の費用で施工した内装・造作・建築設備なども申告が必要です。

※eLTAX(エルタックス)で電子申告もできます。利用方法など、詳しくはeLTAXホームページ [HP](https://www.eltax.lta.go.jp/) <https://www.eltax.lta.go.jp/>または同ヘルプデスク ☎0570-081459へ。

年金

扶養から外れたときは国民年金の届け出を

厚生年金の加入者に扶養されている20歳以上60歳未満の配偶者(第3号被保険者)は、扶養から外れると国民年金

おめでとうございます！ 表彰された市民の皆さんをご紹介します

☎市長室 ☎内線2011

◆令和2年秋の叙勲・褒章及び危険業務従事者叙勲

- 旭日中綬章 熊倉隆治さん(不動産鑑定業功労)
- 旭日小綬章 市原則之さん(スポーツ振興功労)、須藤正敏さん(農業振興功労)
- 旭日双光章 白鳥孝さん(地方自治功労)
- 瑞宝重光章 藤岡文七さん(内閣府行政事務功労)
- 瑞宝中綬章 石丸昭二さん(教育研究功労)
- 瑞宝小綬章 高木進さん(経済産業行政事務功労)
- 瑞宝双光章 高橋雄二さん、寺本修子さん(人権擁護功労)
- 瑞宝単光章 菅生博久さん(鉄道関連業務功労)、笹本哲平さん(警察功労)
- 藍綬褒章 波多野新作さん(防犯功績)

◆社会福祉功労者厚生労働大臣表彰(民生委員・児童委員) 塩川光子さん

◆全国社会福祉協議会会長表彰(民生委員・児童委員功労) 高橋喜未さん

◆東京都知事表彰(民生委員・児童委員)

特別功労賞 黒川晴美さん

◆東京都消防褒章 小宮山健夫さん(三鷹市消防団第三分団長)、

榛澤謙一さん(三鷹市消防団第十分団団員)

◆東京都高齢福祉功績者 高橋景市さん

◆東京都青少年健全育成成功労者等表彰

表彰状 高麗美智子さん、峰島尚子さん(青少年健全育成成功労者)
感謝状 谷津俊昭さん、加藤誠二さん、吉野真美さん(青少年育成協力者)

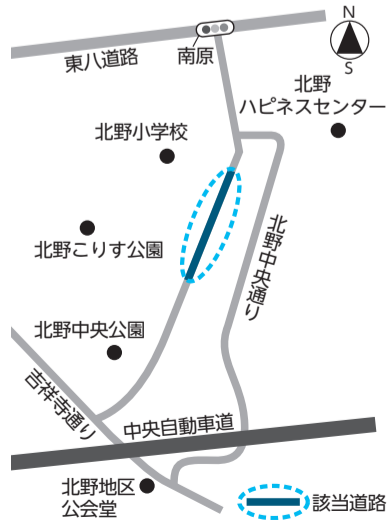
◆(一社)日本善行会春季善行表彰 分団サイエンスキッズみたか

◆(一社)日本善行会秋季善行表彰 三鷹市ベッセルスポーツクラブ

外環中央ジャンクション 西側道路が開通します

☎国土交通省関東地方整備局
東京外かく環状国道事務所
☎0120-34-1491、
市まちづくり推進課 ☎内線2455

国や高速道路(株)が整備工事を進めている東京外かく環状道路(関越～東名)について、中央ジャンクション西側道路の整備が完了し、12月10日(木)午後1時に開通することとなりました。



※☎の表示がない事業でも市の主催事業では、希望により手話通訳者または要約筆記者を派遣します(開催日の1週間前までに事業の担当課へ要申込)。

●市役所電話(代表) ☎0422-45-1151
 交換手に各課の内線番号をお伝えください。

●困りごとの相談は **市民相談専用電話**
 ☎0422-44-6600

●あなたのご意見を **市民の声専用FAX**
 FAX 0422-48-2810

●子どもを見守る **安全安心メールの登録**
 ✉maam@req.jp(空メールを送信)

●いつでも無料で **防災無線の内容確認**
 ☎0120-119-921(フリーダイヤル)

「みる・みる・三鷹」J:COMチャンネル武蔵野・三鷹(地デジ11チャンネル)第585号(12月6日～12月19日)
 三鷹ドラレコ観光巡り/
 大沢の里水車の水輪再生クラウドファンディング
 放送時間/月～日曜日 9:00 12:30 20:00 23:30
 ※同番組は無料動画共有サイト「YouTube」でも配信しています。

むさしのFM 78.2MHz
 「おはよう! 三鷹市です」放送時間/月～金曜日 10:20～10:25
 「三鷹くちこみテレフォン」放送時間/木曜日 9:45～9:55

人口と世帯 令和2年12月1日現在 ()内は前月との増減
 住民登録者数: 190,106人(62人減) 男: 92,957人(64人減)/女: 97,149人(2人増)
 世帯: 95,812世帯(16世帯減)

三鷹市美術ギャラリー収蔵作品展 I



《ルソーに捧ぐ》1987年
 シルクスクリーン

☎12月5日(土)～令和3年2月28日(日)午前10時～午後8時(入館は7時30分まで。観覧無料)

◆休館日

月曜日(1月11日は開館)、
 12月29日(火)～3年1月3日(日)、
 1月12日(火)

爰 AY-O 嘔

今回の収蔵作品展では、現代美術家である爰嘔(あいおう/本名:飯島孝雄)の作品173点を展示します。

爰嘔は昭和6(1931)年、茨城県に生まれ、東京教育大学(現・筑波大学)芸術学科油絵科を卒業。アメリカに渡り、個展の開催などを経て、視覚や触覚といった人間の五感に世界を読み込もうとする姿勢が「虹」の探求に向かうことになりました。

赤から紫までの可視光をあらゆるものに重ね合わせる「レインボー作品」で世界各地の展覧会に参加して受賞を重ねた、「虹の画家」と呼ばれるその作品世界をお楽しみください。

三鷹市美術ギャラリー

JR三鷹駅前(南口)CORAL5階 ☎79-0033

HP <https://mitaka-sportsandculture.or.jp/gallery/>

三鷹歴史文化財展示室「みたかえる」

三鷹で最も人気のある縄文土器が決定します!

☎生涯学習課 ☎内線2921

マイフェイバリット縄文土器展で実施した人気投票の結果を、12月8日(火)午前9時に同展示室(教育センター2階)で発表します。

好評につき期間延長

マイフェイバリット縄文土器展

結果発表後は、18点の縄文土器の中で最も人気が高い土器をセンターに展示し、チャームポイントや出身地、秘密の年齢などを公開します。

☎令和3年2月26日(金)までの平日午前9時～午後5時

☎同展示室 申 期間中会場へ



考古学体験講座「石器づくり教室」

☎生涯学習課 ☎内線2925

加工用のとがったガラスを使用して、旧石器時代の人たちが使用していたような石器を作ります。高い技術力を誇る旧石器時代の石器づくりを体験してみませんか。

☎1月23日(土)午後1時30分～3時30分

人 市内在住の小学5年生以上の方10人(小学生は保護者1人同伴)

所 教育センター

講 早稲田大学文学学術院教授の長崎潤一さん

申 12月18日(金)(必着)までに往復はがきで必要事項(11面参照)を「181-8505下連雀9-11-7埋蔵文化財調査室」へ(申込多数の場合は抽選)



天文台構内遺跡で出土した約2万年前の槍先型尖頭器

大沢の里古民家イベント

しめ飾りつくり講座

☎生涯学習課 ☎内線2922

しめ飾りの歴史や地域性を学びながら、悪いものを断ち切るというはさみ型のしめ飾りを作るオンライン講座です。手作りのしめ飾りで、すてきな新年を迎えましょう。

☎12月19日(土)午後1時30分～3時30分

人 過去に同講座を受講したことがない市民20人

所 オンライン会議アプリ「Zoom」

講 円座の会の伊藤文子さん

¥ 300円(材料代)

申 12月7日(月)午前9時から必要事項(11面参照)を同課 ✉ shogai@city.mitaka.lg.jpへ(先着制)

所在地

下連雀3-35-1三鷹コラル5階 三鷹市美術ギャラリー内

開館時間

午前10時～午後6時

休館日

月曜日、年末年始(同ギャラリーの休館日に準ずる)

※展示替えなどにより臨時休館あり。

観覧料

無料



縁側にて長女園子、次女里子と
 昭和23年4月/個人蔵