



新型コロナウイルス感染症  
緊急対応方針【第3弾】 ..... 2・3面

マイナポイントの申し込みが  
始まりました ..... 4面

7月19日(日)から元気創造プラザで  
Wi-Fiが利用できます ..... 5面

デリバリー三鷹加盟店舗リスト ..... 6・7面

市からのお知らせ ..... 11面から

地元を「旅」するおでかけ情報 ..... 12面

おうちで三鷹の美味しいもの

7月20日(月)から

新しい宅配サービスが始まります



市では、市内飲食店のお弁当やテイクアウトメニューを、自転車などで市民のご家庭へ届けるサービス「デリバリー三鷹」をスタートします。これは、新型コロナウイルス感染症により影響を受けている飲食店の応援と、アルバイト先の休業で収入が減少している学生などの就労支援を結びつけ、市民のみなさんに三鷹の美味しい食事をお届けする新しい宅配サービスです。

作る人も、届ける人も、食べる人も、三鷹の人。地域に「おいしい」の輪が広がります。  
☎生活経済課☎内線2541

店舗一覧は6・7面をご覧ください



デリバリー三鷹に  
注文してみよう!

|      |    |                           |
|------|----|---------------------------|
| 配達時間 | 昼便 | ①午前11時～正午 または<br>②正午～午後1時 |
|      | 夜便 | ③午後5時～6時 または<br>④午後6時～7時  |



注文

注文方法は?

インターネット、または電話で。  
※キャンセルはできません。

インターネット注文

前日中に注文をお願いします。  
デリバリー三鷹注文サイト  
<https://takuhaim.easy-myshop.jp/>



電話注文

住所、氏名、電話番号、店舗名・商品名、数量、配達希望日・時間帯をお伝えください。

デリバリー三鷹注文専用電話  
☎40-0311(午前9時～午後5時)

昼便 前日～当日午前10時  
夜便 前日～当日午後3時



連絡



配達



ご注意ください

- Q 宅配手数料はかかりますか?  
A 注文した方にも、店舗にもかかりません。商品の代金を学生宅配スタッフに現金でお支払いください。
- Q 1回に複数のお店の注文はできますか?  
A 多くの方が利用できるよう、1回に注文できるのは1店舗の商品です。
- Q 何品から注文できますか?  
A 1品から配達します。
- Q 不在にしているのですが...  
A 衛生管理上、直接商品を受け取る場合のみ、注文をお受けします。

安全・丁寧にお届けします



学生宅配スタッフ  
平山勝太さん

お店の気持ちも一緒に届けたい

応募のきっかけは、アルバイトがなくなったことと、子どもの頃から好きな、地元のお店が新型コロナウイルスの影響で大変な思いをしているのを微力ながらお手伝いしたいと思ったことからです。

仕事を始めるに当たり三鷹警察署の自転車安全講習会を受講し、安全第一でお届けしようという気持ちが強くなりました。待っている方の元へ、お店の方の気持ちも一緒にお届けしようと思います。

心を込めて作っています



「カフェ  
ハイファミリア」  
石田智行さん

食事を提供することで地域に貢献したい

お店に来ることのできない高齢の方からお電話で注文をいただき、ヘルパーさんがテイクアウトのお弁当を取りにいらっしやるということが以前からありました。「デリバリー三鷹」によって、こうしたお客様とお店との垣根が低くなるのがとても良いなと思っています。料理は注文を受けてから作り、出来たてをご提供できるよう心掛けています。こうしたことで地域に貢献できるのが、何よりうれしいですね。

東京都の緊急事態措置が5月25日に解除されましたが、同感染症はいまだ終息の見込みが立たず、多くの市民や事業者の方の日常の暮らしが失われたままの状況にあります。引き続き、きめ細かな支援を行いながらも、新しい生活様式の徹底により感染拡大を防止し、第2波、第3波に備えた対策を講じていく必要があります。市では、3つの密の回避、マスクの着用、手指衛生などの感染対策を基本としながら、今後の対策の方向性を「新型コロナウイルス感染症 緊急対応方針(第3弾)」として取りまとめました。今号では、同方針の主な取り組みを紹介します。

※同方針の全文と7月14日時点の第1弾・第2弾の取り組み状況は市ホームページからご覧いただけます。

## 高齢者の見守りと介護・障がい福祉サービスにおける感染症予防支援

### 高齢者の見守り訪問

☎ 高齢者支援課 ☎ 内線2621

高齢者の安否確認と見守りのため、地域包括支援センターの職員が個別の見守り訪問を行います。独居または高齢者のみの世帯で、介護保険サービスの利用が無く、特別定額給付金が未申請となっている高齢者には、熱中症への注意喚起や給付金の申請勧奨などを実施します。

### 傾聴ボランティア再開に当たっての手紙での見守り

☎ 地域福祉課 ☎ 内線2665

同ボランティアは9月からの事業再開を予定していますが、2月以降、対面での傾聴が実施できていないことから、手紙によりコミュニケーションを図ることで緩やかな見守りを行います。

## 市民活動再開に向けた支援

### オンラインでの会議や講座の開催

☎ コミュニティ創生課 ☎ 内線2511、芸術文化課 ☎ 内線2911、生涯学習課 ☎ 内線2921、スポーツ推進課 ☎ 内線2931、地域福祉課 ☎ 内線2661

市民協働センターなどの通信環境や機器を整備し、3つの密を回避しながら講座やイベントを再開するほか、スポーツ、レクリエーション、生涯学習、地域ケアネットワーク推進事業の分野においても、オンライン化を推進します。

## 新しい生活様式に対応した市民活動の再開を支援する人財の育成

☎ コミュニティ創生課 ☎ 内線2511、高齢者支援課 ☎ 内線2627

オンライン会議などでの活動再開を支援するため、(株)まちづくり三鷹と市民協働ネットワークが連携して人財を育成し、住民協議会や町会などを支援する仕組みをつくり、地域活動の再生に取り組みます。また、老人クラブ連合会と連携しながら、高齢者のICTスキルアップを支援します。

## 市民サービスにおける感染症予防対策の徹底

### 対話支援システムによる窓口環境の向上

☎ 高齢者支援課 ☎ 内線2625

感染防止措置により市役所の窓口にはアクリル板が設置され、対応する職員もマスクを着けているため、声が聞こえづらい状況となっています。正確でスムーズなコミュニケーションを実施するため、声の明瞭度を上げ、音の拡散を防止し、聞こえやすくする機器を窓口を設置します。

### 市民課窓口などの混雑解消

☎ 市民課 ☎ 内線2326

11月(予定)から窓口の混雑状況をホームページで公開することで、混雑の分散、ほかの場所での待機などにより感染リスクを低減します。また、マイナンバーカード所有者の転入手続きなどについても、9月から各市政窓口でも行えるようにすることで、市民課窓口の混雑解消とともに、利便性の向上を図ります。

## ひとり親家庭への支援

☎ 子育て支援課 ☎ 内線2754

市では、ひとり親家庭が日ごろ抱えている悩みごとの相談や、経済的にお困りの家庭への援助、お子さんの学習支援などを行っています。一人で悩まず、気軽にご相談ください。

### 支援内容

- 生活・就労・子育てに関する相談
- 各種手当の支給
- 医療費の助成
- 福祉資金の貸し付け
- 就職に結びつきやすい資格取得の支援
- 保育料の減免(保育園、学童保育所)
- ホームヘルプサービスの提供
- 教育費の援助や授業料の軽減・助成、受験費用の貸し付け



### 市ホームページをご覧ください

上記支援の詳しい内容と相談窓口、申込先などをまとめたページを公開しています。右記二次元コードからご覧ください。



### \* 児童扶養手当の更新手続きを郵送で行います

対象者には7月30日(休)に「児童扶養手当現況届のお知らせ」を郵送します。例年は窓口での提出をお願いしていましたが、今年度は新型コロナウイルスの感染拡大防止の観点から、郵送での提出をお願いします。

☎ 8月1日(土)～31日(月)(消印有効)に現況届と必要書類を「〒181-8555 子育て支援課」へ

### \* ひとり親世帯臨時特別給付金 臨時相談窓口

☎ 午前9時～午後5時(土・日曜日、祝日は除く)

※7月20日(月)～22日(水)は午後7時まで、7月23日(木・祝)午前9時～正午も開設します。

☎ 三鷹市公会堂さんさん館

### \* ひとり親家庭へ食料品などを提供します(東京都事業)

新型コロナウイルス感染症の拡大により、経済的な影響を受けやすいひとり親家庭の生活の安定を図るため、児童扶養手当の受給者に対し、食料品などの提供を行います。対象者には7月下旬までに申込書類を送付します。

☎ 6月分の児童扶養手当受給者または6月1日～7月31日(金)に受給者になった方

☎ 10月31日(土)(消印有効)までに同封の申し込み先へ

☎ 東京都福祉保健局育成支援課 ☎ 03-5320-4125

## 国による事業者への家賃支援給付金

☎ 家賃支援給付金コールセンター ☎ 0120-653-930

新型コロナウイルス感染症の影響により、売り上げが減少した事業者の事業継続を支えるための同給付金の申請受け付けが7月14日から始まりました。詳しくは上記コールセンターへお問い合わせください。

### 支給対象

以下の①～③をすべて満たす事業者

- ① 資本金10億円未満の中堅企業、中小企業、小規模事業者、フリーランスを含む個人事業者(医療法人、農業法人、NPO法人、社会福祉法人なども含む)
- ② 令和2年5月～12月の売上高について、任意の1カ月が前年同月比で50%以上減少している、または、任意の連続する3カ月の売上高の合計が、前年同期比で30%以上減少している(創業して間もない方への特例あり)
- ③ 自らの事業のために占有する土地・建物の賃料を支払っている

### 給付額

法人に最大600万円、個人事業者に最大300万円を一括支給します。

|       | 賃料(月額)   | 給付額                     |
|-------|----------|-------------------------|
| 法人    | 75万円以下   | 賃料×2/3×6                |
|       | 75万円超    | 300万+((賃料-75万)×1/3)×6   |
| 個人事業者 | 37万5千円以下 | 賃料×2/3×6                |
|       | 37万5千円超  | 150万+((賃料-37万5千)×1/3)×6 |

### 三鷹市小規模事業者経営支援給付金と併給できます

市が独自で実施している、売り上げが減少している小規模事業者にも毎月負担する家賃の2分の1額を3カ月分給付する「三鷹市小規模事業者経営支援給付金」と全額併給できます。

# 新型コロナウイルス感染症 緊急対応方針【第3弾】

## 感染者等の受け入れ体制の整備

### 家族が感染した市民の宿泊施設の整備

☎高齢者支援課☎内線2626、子ども家庭支援センター☎内線2770

既存の施設を活用し、新型コロナウイルス感染者の家族などで、自身は感染していないものの、高齢などの理由で在宅での生活が一時的に難しくなった市民のために、宿泊可能な施設を整備します。なお、子どもについては、原則、児童相談所が宿泊施設などを確保しますが、それを補完する施設としても活用します。

### 軽症者等の受け入れ病床確保の支援 ☎企画経営課☎内線2111

市内医療機関と連携し、医師や看護師が常駐する軽症者受け入れ病床確保の支援に向けて検討を進めます。

## 非常時への備え

### 避難所での感染症対策

☎防災課☎内線4511

「避難所における新型コロナウイルス感染症対応ガイドライン(素案)」を踏まえ、飛沫(ひまつ)感染を防止しながら、より多くの避難者の受け入れを行うため、避難所用のパーティションを新たに配備します。また、マスクやアルコール消毒液、防護服などを補充し、感染症対策を図ります。

### 避難支援時の感染予防対策

☎地域福祉課☎内線2662

市と協定を締結し、災害発生時に避難行動要支援者の避難支援を行う町会・自治会・マンション管理組合に対して、同感染症予防物資を配備します。

### 感染症予防用の備蓄品の充実

☎健康推進課☎内線4201

第2波、第3波に備え、医療救護所の備蓄品を補充するとともに、民間の障がい者や高齢者施設などの事業者用の防護服などを調達します。

## 市民生活の支援

### ひとり親世帯への臨時特別給付金による生活支援

☎子育て支援課☎内線2754

子育てと仕事を一人で担う低所得のひとり親世帯を支援するため、児童扶養手当受給世帯などに対し、1世帯5万円、第2子以降1人につき3万円を給付します。さらに、同感染症の影響により家計が急変し、収入が減少した場合には、1世帯5万円を追加して給付します(要件あり)。

### 住居確保給付金による生活支援

☎生活・就労支援窓口☎内線2678、2679

住居確保給付金により、収入減少などで住居を失う恐れがある場合に確実な支援を行います。

## 中小企業の経営継続支援

### プレミアム付き商品券発行による市内商業の活性化

☎生活経済課☎内線2542

プレミアム付き商品券を発行し、市民生活の経済的支援とともに、消費喚起により市内商業の活性化を図ります。また、紙の商品券に加えて、スマートフォンなどで利用できるデジタル商品券を発行し、新しい生活様式におけるキャッシュレス決済を促進します。

### 三鷹商工会との協働による経営相談の拡充

☎生活経済課☎内線2544

三鷹商工会に設置した相談窓口は、令和2年6月末までを予定していましたが、9月末まで延長するとともに、相談員を1名増員し、相談体制を拡充します。国や東京都の支援メニュー活用やオンライン申請に関する相談など、事業者が適切な助言や支援を受けることができる環境を確保します。

### 創業間もない事業者への支援

☎生活経済課☎内線2542

創業間もない事業者は、経営基盤が弱く厳しい経営に直面しています。また、市の小規模事業者経営支援給付金などの対象にもならないことから、3~8月に創業した事業者に対して、設備や運営に要した費用の2分の1(上限20万円)の助成を行い、事業継続を支援します。

### 「新しい生活様式」に対応するための環境整備の支援

☎生活経済課☎内線2543

ソーシャルディスタンスの確保など、中小企業が感染症対策として実施する環境整備を支援します。補助対象経費の3分の2(上限10万円)を助成し、東京都の制度と連携したきめ細かな支援を通して、安心して店舗を利用できる環境づくりを促進します。

## 協働事業者の支援

### ごみ収集委託事業従事職員の応援

☎ごみ対策課☎内線2533

感染症リスクのある厳しい状況下において、日々家庭から排出されるごみの収集を行っている職員の方に感謝の意を込めて、全国共通商品券を贈呈するとともに、熱中症対策に活用できる冷却タオルを配布します。

## 子ども・子育て施設での事業継続支援と 新しい生活様式への対応

### 保育施設等従事職員の応援

☎児童青少年課☎内線2711、子ども育成課☎内線2735  
子育て支援課☎内線2758、子ども発達支援課☎内線4151

緊急事態宣言後も、必要な方へ保育サービスを継続して確保するとともに、子どもへの感染防止に細心の注意を払いながら業務にあたる保育施設等の従事職員の方に、感謝の意を込めて全国共通商品券を贈呈します。

### 保育園及び学童保育所一斉入園(所)受付等の郵送対応

☎子ども育成課☎内線2735、児童青少年課☎内線2711  
子ども家庭支援センターのびのびひろば☎40-2926

令和3年度の一斉入園(所)受け付けは、過密を低減するため、郵送で受け付けます(会場での対面方式も併用)。また、同ひろばで実施している一時預かり事業などの新規登録、更新手続きも、郵送対応とします。

## 小・中学校における保護者負担の軽減と 新しい生活様式への対応

### 学校給食の無償化

☎学務課☎内線3238

1学期中の学校給食費の2分の1を公費負担とし、同感染症の影響による家計への負担を軽減します。

### 宿泊を伴う行事における感染症対策

☎指導課☎内線3246

自然教室(スキー教室)は、小学校を2泊3日に日程を短縮するほか、中学1年生での実施は見合わせ、中学2年生のみで実施します。また、自然教室や修学旅行は、観光バスの借り上げ台数を増やし、乗車人数を減らすことで3密を回避します。

### 学校再開後の教育活動の支援

☎指導課☎内線3246

学校再開後における感染症予防対策の実施に当たり、教員の負担が増大することから、東京都の補助金を活用することで教育活動支援員を拡充して全校に配置し、児童・生徒の学びの保障を支援します。

### 教育コンテンツ放映の試行

☎指導課☎内線3246

(株)ジェイコム東京と連携し、教員による学習動画を作成します。夏休み期間中に試行的に放映し、児童・生徒の生活リズムを整えます。

## マイナポイントの申し込みが始まりました

問 マイナポイント事業ホームページ [HP](https://mynumbercard.point.soumu.go.jp/) <https://mynumbercard.point.soumu.go.jp/>  
 総務省マイナンバー総合フリーダイヤル ☎0120-95-0178  
 (午前9時30分～午後8時。土・日曜日、祝日は5時30分まで)

9月から令和3年3月31日までの7カ月間、選択したキャッシュレス決済サービスを利用すると、買い物に使えるポイントが国から付与される「マイナポイント」の申し込みが始まりました。還元率は25%で、最大5,000円分のマイナポイントがもらえます。獲得したマイナポイントは、選択したキャッシュレス決済サービスのポイントとして利用できます。



### マイナポイントの申し込み方法

マイナンバーカードを取得したうえで、「マイキー ID」の設定とマイナポイントの申し込みが必要です。なお、手続きにはマイナンバーカードを申請した際に設定した4桁の暗証番号(利用者証明用パスワード)を利用します。※キャッシュレス決済サービスによっては事前に別の手続きが必要です。詳しくは各事業者にお問い合わせください。

#### ●スマートフォンで申し込む

「マイナポイントアプリ」対応のスマートフォンで同アプリ(右記二次元コード)をダウンロードし、アプリの説明に沿ってマイキー IDの設定と利用したいキャッシュレス決済サービスの登録を行います。



Android端末用



iOS端末用

#### ●マイナポイント手続きスポットで申し込む

コンビニエンスストアや三鷹上連雀郵便局などに設置してある多機能端末(右記マークが貼ってあるもの)で、マイキー IDの設定と利用したいキャッシュレス決済サービスの登録ができます。



#### ●パソコンで申し込む

マイキープラットフォーム [HP](https://id.mykey.soumu.go.jp/mypage/MKCAS010/) <https://id.mykey.soumu.go.jp/mypage/MKCAS010/>の「マイナポイントの予約」からマイキー IDを設定し、同ページの「マイナポイントの申し込み」から利用したいキャッシュレス決済サービスを登録します。なお、登録にはICカードリーダーが必要で

## マイナンバーカードの申請方法

問 市民課 ☎内線2326

マイナンバーカードは顔写真付きのICカードで、12桁のマイナンバーの確認はもちろん、公的な本人確認書類としても使用できます。初回発行手数料は無料で、現在は申請から2カ月半～3カ月程度で入手できます。

### マイナンバーカードの取得方法

#### ① 交付の申請

通知カードまたは個人番号通知書に同封されている交付申請書に必要な事項を記入し、顔写真を貼付のうえ同封の返信用封筒で郵送してください。スマートフォンやパソコンを使ったオンライン申請もできます。

#### ② 交付通知書が届きます

2カ月半～3カ月ほどで、市役所から交付通知書をお送りします。

#### ③ カードの受け取り

受取日(第2・4土曜日は要予約)に本人が、交付通知書と通知カード、運転免許証などの本人確認書類を同課(市役所1階4番窓口)へ持参してください。通知カード(あれば住民基本台帳カードも)と引き換えで、マイナンバーカードを交付します。

## 「三鷹市あんしんキーホルダー」をご利用ください

問 高齢者支援課 ☎内線2622

65歳以上の市民などで希望する方を対象に、登録番号が記載されたキーホルダー(写真)をお渡しします。鍵などに付けて携帯することで、外出先での緊急時に医療機関や警察署、消防署などが地域包括支援センターへ連絡を取り、登録してある情報を基に身元の確認や家族への連絡を行います。

### 利用方法

お住まいの地区を担当する地域包括支援センターへお電話ください。



| 地域包括支援センター | 電話番号     | 担当地区                    |
|------------|----------|-------------------------|
| 東部         | ☎48-8855 | 牟礼、北野、新川2～3丁目           |
| 井の頭        | ☎44-7400 | 井の頭                     |
| 連雀         | ☎40-2635 | 下連雀5～9丁目、上連雀6～9丁目、野崎1丁目 |
| 三鷹駅周辺      | ☎76-4500 | 下連雀1～4丁目、上連雀1～5丁目       |
| 西部         | ☎34-6536 | 井口、深大寺、野崎2～4丁目          |
| 大沢         | ☎33-2287 | 大沢                      |
| 新川中原       | ☎40-7204 | 中原、新川1・4～6丁目            |

経済的に  
苦しい

## そんなときは生活・就労支援窓口にご相談ください

生活に  
困っている

問 同窓口 ☎内線2678

生活相談に応じ、就労などを支援する窓口です。経済的な理由などで不安や心配を抱えている方の相談に専門の相談員がお応えし、関係機関と連携しながら状況の改善を支援します。一人でも悩まず、まずは気軽にご連絡ください。

☎ 平日午前8時30分～午後5時(正午～午後1時を除く)

所 市役所2階

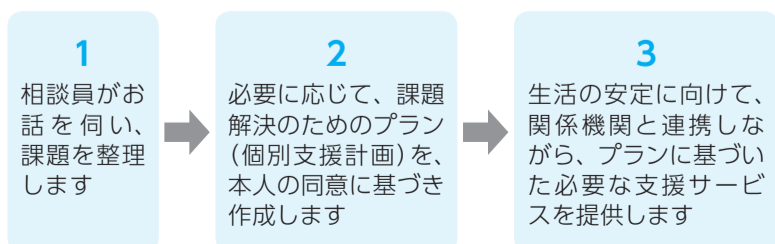
※生活保護を受給している方は対象になりません。

### こんな相談に応じます

- 収入がなくなり生活が不安だ
- 家賃が払えず家を出なければならぬ
- 収入より支出が多い
- ずっと働いていないので就職が不安だ
- 引きこもりやニートで悩んでいる など



### 相談支援の流れ



### 支援の例

- **すぐに仕事に就くことが可能な場合**→ハローワークなどとの連携  
ハローワーク三鷹などと連携しながら、就職活動支援を行います。
- **仕事に就くために生活改善などのサポートが必要な場合**→就労準備支援  
「社会との関わりに不安がある」「就労意欲が低下している」など、すぐに就労することが難しい方に、期間を定めたプログラムに沿って一般就労のための基礎能力を養いながら、就労に向けた支援を行います。
- **家計の立て直しが必要な場合**→家計改善支援  
早期の生活再生のために、家計状況の「見える化」を図り、相談者が自ら家計を管理できるように支援します。
- **子どもの学習・進学支援が必要な場合**→子どもの学習等支援  
子どもの学習支援をはじめ、不登校や引きこもりなどの状況にある子ども、若者を支援します(世帯収入が住民税非課税相当以下の方が対象)。

### 住居の確保に困ったら→「住居確保給付金」

離職や本人の責めに帰すべきでない減収などで住居を失った方、または失う恐れの高い方に、家賃相当額を支給します(収入や資産要件のほか、就職活動をするなどが条件です)。

◆ **支給額(月額上限)** 53,700円(単身世帯)、64,000円(2人世帯)、69,800円(3～5人世帯)、75,000円(6人世帯)、83,800円(7人世帯以上)

◆ **支給期間** 原則3カ月(最長9カ月)

※詳しくは市ホームページ(右記二次元コード)をご覧ください。同窓口へお問い合わせください。



## 三鷹市が「地域福祉優秀実践賞」を受賞しました

問 地域福祉課 ☎内線2662

地域福祉に関する優れた実践を表彰する「地域福祉優秀実践賞」に三鷹市が選ばれました。この賞は、日本地域福祉学会が地域福祉の一層の発展と向上に寄与することを目的に平成16年度から行っているものです。



河村孝市長と七つの地域ケアネットワーク代表者のみなさん

今回の受賞は、三鷹市のこれまでのコミュニティを基盤とする取り組みや市民参加を重視した合意形成、地域活動者の育成とともに、七つのコミュニティ住区を基盤エリアとして、地域の住民団体や関係団体が連携する支え合いの仕組みである地域ケアネットワークの取り組みが評価されたものです。



## 7月19日(日)から元気創造プラザでWi-Fiが利用できます

問 情報推進課 ☎内線2142

災害時における通信手段の確保や、平常時の利便性向上のため、同施設での無料のWi-Fiサービスを開始します。詳しくは市ホームページ(右記二次元コード)をご覧ください。



- SSID(ネットワーク名) Mitaka\_City\_Free\_Wi-Fi\_Plus
- 利用可能範囲 同施設屋内(Wi-Fiマーク(上記)の近く)
- 利用時間 1回60分(回数制限なし)
- 利用方法

同施設内で、利用したい機器のWi-Fi設定からSSID「Mitaka\_City\_Free\_Wi-Fi\_Plus」を選択し、「インターネットに接続する」を選択する

- メールアドレスまたはSNSのアカウントで接続する
- 「Japan Connected-free Wi-Fi」のアプリで接続する

右記二次元コードを読み取るとアプリのダウンロード画面に遷移します。



Android端末用



iOS端末用



## 三鷹ネットワーク大学 講座案内

〒181-0013 下連雀 3-24-3 三鷹駅前協同ビル 3階  
☎ 40-0313 ・ FAX 40-0314 ・ HP <https://www.mitaka-univ.org/>



問 いずれも同大学

※受講の申し込みには受講者登録が必要です。講座の詳細や受講者登録など、詳しくはホームページ(上記二次元コード)をご覧ください。

### サイエンスカフェみたか「統計でウソをつく方法—新型コロナウイルスなど身近な事例によるデータサイエンス入門」(オンライン講座)

日 8月21日(金)午後7時~8時30分

人 20人

講 トランスコスモス・アナリティクス(株)取締役フェローの萩原雅之さん

¥ 500円

申 7月21日(火)午前9時30分からインターネットで同大学へ(先着制)

### 人生100年時代を考える「『資産運用の基礎』税制優遇制度の賢い活用術—資産形成の基本と老後の取り崩し方を解説」

日 8月26日(水)午後3時~4時30分

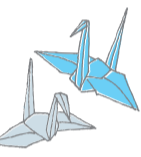
人 20人

講 エムエムウェイ合同会社顧問でファイナンシャルプランナーの荒武誠さん

申 当日同大学へ(先着制)

### ◆「おうち時間」を充実させる動画を配信しています

毎月4本の講座を [HP https://10mtv.jp/mitaka-univ/](https://10mtv.jp/mitaka-univ/) (右記二次元コード)で無料配信しています。講座は毎月月初に入れ替え、月末までの期間限定で公開します。



## 平和への願いを込めた千羽鶴をご提供ください

問 企画経営課 ☎内線2115

8月3日(月)~31日(月)に実施する「平和展」で展示する千羽鶴をご提供ください。千羽鶴は長さ1.2m以内で、すべて糸でつなげてフックに掛けることができる状態にし、差し支えなければ名札もお付けください。

申 7月31日(金)までに同課(市役所3階)へ

## 三鷹台第1駐輪場 学生応援キャンペーン

問 (株)まちづくり三鷹 ☎40-9669

通常は月額1,000~1,500円で貸し出している同駐輪場の屋上区画を、月額500円で貸し出します。この機会にぜひご利用ください。

受付台数 64台

人 学生

所 三鷹台第1駐輪場(井の頭2-1-19)

申 月~土曜日(祝日を除く)午前6時

30分~午後8時に学生証など学生であることを証明できるものを同駐輪場管理事務所へ(先着制。令和3年3月契約分まで)



## 消費者相談窓口から 332 通信販売の「定期購入」にご注意を

問 消費者相談窓口 ☎47-9042

### 相談事例1

インターネットの「お試し価格500円」という脱毛クリームの広告を見て、興味を持ち注文した。商品が届いたので、代金はコンビニで支払った。1カ月後、同じ商品が届いて8,800円の請求書が入っていた。1回限りだと思っていたので、驚いて通販会社に電話をしたが、「4回の定期購入になっているので解約できない」と言われた。広告では定期購入だと分からなかった。

(20代・男性)

### 相談事例2

動画サイトで「通常価格14,000円のダイエットサプリメントが今なら限定300円」という広告を見て注文した。商品が届き、同封されていた明細書に次回お届け日の記載があったので、不審に思い通販会社に問い合わせると「3回までの商品購入が条件の定期購入だ。広告にも記載している」と説明された。広告中に大きく表示された「注文する」というボタンを押したら、自動的に氏名や住所を入力する画面に移動したのでそのまま注文したが、購入回数の条件は見えていない。「解約に応じるとしても通常価格を支払ってもらう」と言われ、納得できない。

(40代・女性)

### アドバイス

「お試し」や「限定」などの言葉を使い、格安で購入できる金額で広告し、高額な定期購入の契約をさせるトラブルが増えています。定期購入が条件であることや、期間中に解約できないことは、広告や注文画面をしっかりと確認しないと読めないような場所に書いてあることも多く、トラブルの原因になっています。格安だからといってすぐに注文ボタンを押さず、ページの隅々までしっかりと確認しましょう。また、申し込み画面のスクリーンショットを撮るなどして、契約内容を記録しておくことで安心です。

なお、インターネット通販をはじめ、通信販売ではクーリングオフ制度がありません。クーリングオフとは、訪問販売や電話勧誘販売など消費者にとって不意打ち的に行われる特定の取引について、いったん契約した場合でも、本当に必要なかどうか冷静に考える期間(クーリングオフ期間)を設けた制度です。そのため、通信販売のように消費者自らの意思で商品を選び購入する場合は適用がありません。

解約するため、事業者に電話をかけているがつかまらないという相談もあります。その場合は時間帯を変えてかけ直してみましょう。困ったときはすぐに消費者相談窓口または消費者ホットライン ☎188にご相談ください。

お店にも食べに来てね!

# 宅配手数料無料。1品から注文できます!

実施期間 7月20日(月)~12月28日(月)(予定)



インターネット注文  
(商品の詳細もこちらから)

前日中に注文  
[https://takuhaim.  
easy-myshop.jp/](https://takuhaim.easy-myshop.jp/)



※注文のキャンセルはできません。



電話注文

昼便 前日~当日午前10時  
夜便 前日~当日午後3時  
☎40-0311 (午前9時~午後5時)



配達エリアは、店舗からおおむね3km以内です。届いた商品はすぐにお召し上がりください。

ご確認ください

- 学生宅配スタッフの人数により、注文を受けられない場合があります
- 1回に注文できるのは1店舗の商品です
- 商品は掲載時点のもので、期間中に変更になる場合があります
- 直接商品を受け取れる場合のみ注文をお受けします
- 支払いは当日現金のみです
- 学生宅配スタッフは、自転車安全講習会を受講し、安全運転でお届けします。時間がかかる場合があることをご理解ください

**中華** 虎坊 上連雀2-3-5 木曜日

昼便 夜便

麻婆豆腐とごはんのセット\* ..... 1,500円  
豚角煮とごはんのセット ..... 1,500円  
エビチリとたっぷり野菜弁当 ..... 2,000円

**洋食** Cultiver 下連雀3-1-27 月曜日

昼便 夜便

低温調理したパテドカンパーニュ&  
こだわり季節のピクルス\* ..... 1,000円  
天然鮮魚のエスカベッシュ ..... 1,000円  
トロトロに煮込んだ牛タンの赤ワイン煮込み ..... 3,000円  
※すべて真空パックでお届けします。

三鷹モダンタイムス 下連雀3-32-6-201 月曜日(祝日の場合は営業し、その翌日休業)

昼便 夜便

100%牛肉煮込みハンバーグ(通常)\* ..... 980円  
100%牛肉煮込みハンバーグ(ジャンボサイズ)  
..... 1,480円  
やっぱりおいしい牛タンシチュー ..... 1,780円

カフェ ハイファミリア 下連雀3-38-4 三鷹産業プラザ1階 火曜日

昼便 夜便

オムライス\* ..... 900円  
スパイシーキーマカレー ..... 900円  
三鷹鶏飯(みたかとりめし) ..... 900円

PIZZA9丁目 下連雀9-5-1 なし

昼便 夜便

ミックスピザ\* ..... 600円  
昼のピザ3枚セット ..... 1,800円  
ローストビーフ弁当 ..... 1,100円

マルゲリータ ..... 600円  
夜のピザ3枚セット ..... 1,800円  
ローストビーフ弁当 ..... 1,100円

ワイン食堂Sautoir-ソトワ- 上連雀1-2-8 不定休

昼便 夜便

オムライス\* ..... 600円  
チキン南蛮 ..... 600円

シェフにお任せオードブル盛り合わせ ..... 5,400円  
オムライス ..... 600円  
チキン南蛮 ..... 600円

粋 Sui キッチンスタジオ&カフェ 井の頭5-21-16 月~木曜日

昼便

日替わり弁当(内容おまかせ)\* ..... 1,300円  
フォカッチャ(トマト) ..... 540円  
バナナケーキ ..... 400円

**パン** トーホーベーカリー 下連雀1-9-19 土・日曜日、祝日、第3月曜日

昼便 夜便

人気Aセット(クリームパン、カレーパン、  
バイエルン、コロッケコッペ)\* ..... 700円  
人気Bセット(ラウンドサンド(照焼チキン)、  
チビウインナー、ミルクフランス) ..... 590円

ぶくぶく食麺麴 三鷹店 下連雀3-32-17 日曜日、祝日

昼便 夜便

白食麺麴(しろしょくぱん)\* ..... 870円  
生食麺麴(なましょくぱん) ..... 980円  
オーガニックココナッツラスク ..... 410円

ブーランジェリー hiro 上連雀9-1-8 水・木曜日

昼便 夜便

食パンセット\* ..... 1,050円  
フランスパンセット ..... 1,050円  
惣菜パン+菓子パンセット ..... 1,000円

**その他** チュータピ 下連雀3-26-9 なし

昼便 夜便

エッグタルト(4個)\* ..... 1,300円  
フライドチキン(3個) ..... 750円  
胡麻団子(3個) ..... 500円

Bar COYOTE 下連雀3-31-2 2階 月・火曜日

昼便 夜便

チリコンカンタコライス\* ..... 700円  
鶏メキシカンソテー弁当 ..... 700円  
スタミナイノシシ弁当 ..... 900円

WAI THAI (ワイタイ) 下連雀3-37-5 月曜日

昼便 夜便

ガイヤーン(鶏ももの炭焼き風)  
&エビ炒飯弁当\* ..... 1,500円  
ガパオライス(ひき肉バジル炒めのかげごはん)弁当  
..... 1,500円  
パットタイ(タイの米麺焼きそば) ..... 1,300円

麺旨のほんわか&井の頭ナムチャイ 井の頭2-7-1/  
井の頭2-15-8 なし

昼便 夜便

ガパオライス\* ..... 800円  
カオマンガイ(タイの鶏のせごはん) ..... 800円  
チャーシュー丼 ..... 750円

おうちで三鷹の美味しいもの

# デリバリー三鷹 加盟店舗リスト

配達時間

|    |                           |
|----|---------------------------|
| 昼便 | ①午前11時～正午 または<br>②正午～午後1時 |
| 夜便 | ③午後5時～6時 または<br>④午後6時～7時  |

: 配達できない日  
※記載の日以外でも、臨時休業などで配達できない場合があります。  
\* : 写真のメニュー

そば・和食・居酒屋

**居酒屋 ふく家** 下連雀1-11-7 土～月曜日、祝日



**昼便**  
 美食弁当(内容おまかせ) \* ..... 400円  
 体バランス弁当(内容おまかせ) ..... 500円

**カ笑ル食堂** 下連雀1-9-18 日曜日、祝日



**昼便**  
 鰯の南蛮弁当 \* ..... 1,000円  
 煮物弁当 ..... 900円  
 豆腐のハンバーグ弁当 ..... 900円

**桜庵** 下連雀3-6-53 なし



**夜便** ※前日注文のみ受付  
 旬彩御膳 \* ..... 1,100円  
 季節の御弁当【舞・まい】 ..... 1,650円  
 季節の御弁当【彩・いろどり】 ..... 2,750円

**鶏笑 三鷹店** 下連雀3-13-8-101 なし



**夜便**  
 650gデカ盛りからあげ弁当  
 (金賞受賞品) \* ..... 750円  
 520g大盛りからあげ弁当(金賞受賞品) ..... 580円  
 ヘルシーむね肉「金賞受賞」の唐揚げ弁当 ..... 500円

**串焼PISTE ピステ** 下連雀3-33-3-102 月曜日



**夜便**  
 やきとり8本セット(タレ) \* ..... 900円  
 やきとり8本セット(塩) ..... 900円  
 やきとり弁当 ..... 900円

**エレファントカフェ** 下連雀3-33-17 なし



**昼便 夜便**  
 自家製ソースのハンバーグ弁当 \* ..... 1,000円  
 自家製トマトソースのハンバーグ弁当 ..... 1,000円  
 特製塩豚弁当 ..... 800円

**季寄せ 蕎麦 柏や** 下連雀3-35-1 三鷹コラル4階 9月9日(水)



**昼便 夜便**  
 浜名湖産・うなぎ重(肝吸い・香の物付き) \* ..... 3,410円  
 自家製・季節の西京焼膳 ..... 1,540円  
 自家製・鴨のハンバーグ膳 ..... 1,650円

**蕎麦酒肴 多加はし** 下連雀3-43-31 水曜日



**昼便 夜便**  
 大海老天丼 \* ..... 1,400円  
 野菜天丼 ..... 1,100円  
 蕎麦屋のカレー丼 ..... 890円

そば・和食・居酒屋

**みたか 鷹場そば** 下連雀9-11-8 木曜日



**昼便 夜便**  
 みたかdeひとナスの思い出そば \* ..... 1,300円  
 みたか野菜と天然海老の天丼 ..... 1,100円  
 みたか地卵のやみつき丼 ..... 800円

**居酒屋 遊穂** 井の頭2-7-2 日・水曜日



**夜便**  
 しょうが焼き定食 \* ..... 800円  
 さば味噌定食 ..... 800円  
 塩さば定食 ..... 800円

**お好み焼き ひろ** 新川6-28-17 火曜日



**昼便 夜便**  
 お好み焼き(豚玉) \* ..... 570円  
 焼きそば(ソース) ..... 570円  
 アサリ海鮮焼き ..... 1,000円

**寿司よし** 野崎2-1-17 水曜日



**昼便 夜便**  
 穴子丼 \* ..... 1,300円  
 特上穴子丼 ..... 1,850円  
 うなぎ丼 ..... 1,500円

中華

**餃子のハルピン** 下連雀3-31-8 火・水・土・日曜日



**昼便 夜便**  
 ニラ餃子弁当 \* ..... 720円  
 エビ餃子弁当 ..... 770円  
 大葉餃子弁当 ..... 770円

**一圓 三鷹南口店** 下連雀4-15-23 火曜日



**昼便 夜便**  
 ジャンボ餃子 \* ..... 550円  
 焼豚チャーハン ..... 780円  
 ザーサイチャーハン ..... 780円

**中国料理 あQ** 下連雀6-19-10 月曜日



**昼便** あQチャーハン \* ..... 800円  
 オイスターソース風焼きそば ..... 900円  
 冷やし担担麺 ..... 900円  
**夜便** あQチャーハン \* ..... 800円  
 豚肉きくらげ炒め ..... 800円  
 とり肉のカシューナッツ炒め ..... 900円

**隠れ家ぎょうざ やみつき** 新川6-28-17 月・火曜日



**夜便**  
 焼ぎょうざ(ノーマル)10個 \* ..... 680円  
 やみつき涼麺 ..... 680円  
 台湾風弁当 ..... 780円



# 夏休みは図書館へ



三鷹図書館(本館) ☎43-9151

だれでも参加できる「POP(ポップ)」のコンテストや本の「おたのしみパック」の貸し出しを行うほか、自由研究に役立つ本を紹介するコーナーを各市立図書館に設置します(今年はおはなし会などのイベントは行いません)。

## 第8回中高生におススメ!POP大賞

読書の楽しみを中高生世代に伝えるPOP(手作りカード)を募集します。みなさんの思い出の一冊、記憶に残った一冊を教えてください。

応募作品は9月23日(水)~10月11日(日)に三鷹図書館(本館)に展示し、来館者の投票で10月下旬に最優秀賞を決定します。最優秀賞の方には図書カード3,000円分をプレゼント。たくさんのご応募をお待ちしています。

- 募集期間** 7月21日(火)~9月6日(日)
- 対象図書** 中高生世代にお薦めしたい本(漫画は不可、できれば市立図書館所蔵のもの)
- POPの規格** はがきサイズ(100×148mm)で用紙の材質・縦横・画材は自由。本のタイトル、著者名を明記
- 応募の注意点**

オリジナル作品に限り、表紙や挿絵などのイラストは使用できません。作品の著作権は三鷹市立図書館に帰属し、作品を館内掲示、目録、ホームページなどで使用することがあります。

④ 作品の裏に応募用紙(各市立図書館で配布)を貼付し、各館設置の応募専用ポストへ(複数応募可、返却はできません)



## 図書館おたのしみパック

年齢・学年別を選んでおすすめの本を2~3冊ずつにまとめ、「おたのしみパック」として貸し出します(写真)。どんな本が入っているかは、開けてのお楽しみ。

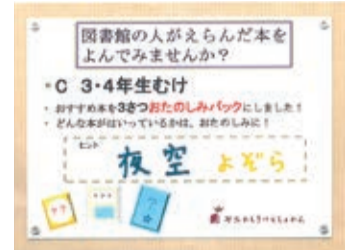
### セットの種類

3~6歳向け、小学1・2年生向け、3・4年生向け、5・6年生向け

### 実施期間

7月21日(火)~8月23日(日)  
(8月16日(日)以降無くなり次第終了)

④ 期間中各市立図書館へ



## 特定外来生物クビアカツヤカミキリの被害が発生・拡大しています

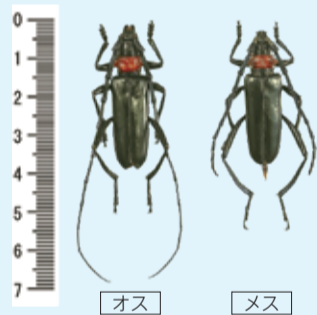
環境政策課 ☎内線2523

平成24年に愛知県で最初の被害が確認され、その後、関東地方にも侵入し、桜並木や果樹園などに大きな被害をもたらしています。近年では都内でも被害が発生し、30年には外来生物法の「特定外来生物」に指定されました。

被害の拡大防止にみなさんのご協力をお願いします。

### クビアカツヤカミキリとは

サクラやモモ、ウメ、スモモなどの樹木に寄生し、幼虫が木の内部を食べてしまう外来のカミキリムシです。



### 被害の見つけ方

#### ◆フラス

幼虫の活動時期は4~10月ごろまで、この期間の幼虫は「フラス」と呼ばれる食べた木くずとふんが混ざったものを、幹や枝に開けた穴(排出孔)から盛んに排出します。樹皮の表面や枝の分かれ目、根元などでこのフラスを見つければ、発見の手掛かりになります。



#### ◆脱出孔

羽化した成虫が木の外へ出るときに使った穴で、直径2~3cm程度、縦長の楕円形です。



### クビアカツヤカミキリを見つけたら

逃がさずにその場で駆除してください。

※生きたまま持ち帰ることは法律で禁止されています。飼育や販売も違法です。

### 特定外来生物とは

「外来生物」とは、海外から導入され、本来の生息・生育地外に存在する生物のことです。外来生物法では、被害を与える恐れがある外来生物を「特定外来生物」として指定し、その飼養、栽培、保管、運搬、輸入といった取り扱いを規制しています。



## 子ども向け夏休みRubyプログラミング講座

三鷹まちづくり三鷹 ☎40-9669

初心者にも分かりやすく、学習しやすいプログラミング言語「Ruby(ルビー)」を使って、プログラミングを体験する講座です。プログラムを自分で作って動かす面白さを体験してみましょう。

- ①小学生コース1=8月1日(土)・2日(日)午後1時~5時(全2回)、②小学生コース2=8月3日(月)~6日(木)午前10時~正午(全4回)、③中高生コース1=8月3日~6日午後1時30分~5時30分(全4回)、④中高生コース2=8月11日(火)~14日(金)午後1時30分~5時30分(全4回)、⑤Webアプリ制作コース=8月19日(水)・20日(木)午後1時~5時(全2回)、⑥マイクロビットコース=8月17日(月)・18日(火)午後1時~5時(全2回)

④ 小学5年生~高校生の初心者各コース10人(⑤のみ中高生の経験者)

④ 三鷹産業プラザ

④ ①~⑤6,600円、⑥8,800円(いずれも教材代を含む)

④ 必要事項(11面参照)・希望コースを同社 ☎ruby@mitaka.ne.jpへ(先着制)



マイクロビットコースで使用するマイコンボード(予定)

## 環境標語・環境ポスター募集中

環境政策課 ☎内線2525

環境をテーマにした標語とポスターを募集しています。入賞作品は市の出版物などに掲載します。

### 環境標語

テーマ 「すぐ実行 わたしのエコ活動—みたかのエコ活」

◆応募規格 テーマについて表現した、特定の商品名やキャラクター名を含まない、未発表のオリジナル作品。応募は1人2点まで。

④ 在学・在勤を含む市民

④ 9月10日(必着)までに標語・必要事項(11面参照)、学生は学校名、在勤者は勤務先名を「〒181-8555環境政策課」・FAX 45-5291・☎kankyo@city.mitaka.lg.jpへ

### 環境ポスター

テーマ 「未来の環境を守る あなたの小さなその一歩—プラスチックごみを減らそう」

◆応募規格 テーマをメッセージとともに表現した未発表のオリジナル手描き作品(CGは不可)。B4サイズまたは八つ切りサイズの画用紙を使用。応募は1人1点。

※特定の企業や商品名、キャラクターなどが入った絵は審査対象とならないことがあります。

④ 市内の小学生

④ 9月10日(必着)までに作品の裏面に必要事項(11面参照)・学校名・学年・組を記入し、「〒181-8555環境政策課」へ

### 審査・表彰

市長賞各1点、環境基金活用委員会会長賞各1点、教育長賞(環境ポスターのみ)1点、優秀賞各10点

※受賞者には賞状と賞品を贈呈し、応募者全員に参加賞を差し上げます。



昨年度市長賞を受賞した荒堀心花さん(四小3年(受賞時))の作品



### 募集

#### 三鷹市シルバー人材センター 入会説明会

☎8月5・19日の水曜日午前10時～正午  
健康で働く意欲のあるおおむね60歳以上の市民  
所同センター  
☎同センター☎48-6721・HP http://mitaka-sc.or.jp/mm3-join.htmlへ

### 仕事・求人

#### 女性対象再就職支援セミナーと個別相談会

☎市、(公財)東京しごと財団、東京しごとセンター多摩  
☎8月19日(水)①セミナー=午後1時～3時30分、②個別相談会=3時30分～5時(1人30分程度。②のみの参加は不可)  
求人職中または今後働きたい女性①50人、②12人  
所市民協働センター

☎①カラーコーディネーターの中間たかえさん  
☎問直接または電話で東京しごとセンター多摩(国分寺市南町3-22-10)・☎042-329-4524へ(先着制)

#### 全年齢対象 ①面接会事前対策セミナー、②面接会直前対策セミナー、③就職面接会 in 三鷹

☎①8月21日(金)午後2時～4時、②26日(水)午前10時～正午、③26日午前10時～正午、午後2時～4時  
人各30人  
所①小金井 宮地楽器ホール(小金井市本町6-14-45)、②③三鷹産業プラザ  
物③面接希望分の履歴書  
☎問必要事項(11面参照)を東京しごとセンター多摩☎042-329-4524へ(先着制。③は8月7日(金)から)  
※③の参加企業は10社程度。

#### 総合保健センター ①助産師・保健師、②看護師

◆職務内容 乳幼児健診、ゆりかご面接(妊婦面接)、相談など  
◆勤務時間 おおむね週1回4時間程度  
◆報酬(時給) ①1,890円、②1,700円、交通費支給  
☎7月31日(金)(必着)までに履歴書(写真貼付)・資格証の写しを「〒181-0004新川6-37-1健康推進課」へ(書類選考後に面接)  
☎同課☎内線4227

#### (社福)三鷹市社会福祉事業団職員

◆職種 ホームヘルパー(登録職員)  
◆資格 介護福祉士、介護職員初任者研修または介護職員実務者研修修了者(ホームヘルパー2級以上)  
◆勤務時間 応相談  
◆勤務場所 ヘルパーステーションはなかいどう  
◆報酬(時給) 身体介護=1,550円～、生活援助・介護予防=1,300円～、訪問型サービス=1,260円(資格の有無による。勤務実績に応じて昇給、報奨金あり。土・日曜日、祝日、早朝夜間の勤務は時給400円割増)  
◆採用予定日 随時  
☎問電話連絡のうえ、履歴書(写真貼付)・資格証の写しを直接または郵送で

「〒181-0002牟礼6-12-30三鷹市社会福祉事業団」・☎44-5211へ  
※詳しくは同事業団ホームページHP https://www.mitaka.or.jp/へ。

#### にじいろ保育園三鷹新川 正社員

◆職種・資格 保育士(有資格者。パートタイマーも可)  
◆勤務時間 月～金曜日、午前7時～午後8時20分(実働8時間の交代制)  
◆報酬(月額) 228,000円～290,000円(別途経手当あり)  
☎問電話連絡のうえ、履歴書(写真貼付)・資格証の写しを同園(新川6-33-15)・☎26-7402へ

### 相談

#### 総合オンブズマン相談(8月)

☎6・27日=片桐朝美さん(杏林大学准教授)、13・20日=中村一郎さん(弁護士)、いずれも木曜日午後1時30分～4時30分  
所相談・情報課(市役所2階)  
☎問同課☎内線2215へ

### 審議会・市民会議など

#### 令和2年度第1回三鷹市地域公共交通活性化協議会の傍聴

「コミュニティバス ジブリ美術館ルート」のルート変更についてほか。  
☎7月28日(火)午後3時～5時  
人10人  
所市議会協議会室(市役所3階)  
☎当日会場へ(先着制)  
☎都市交通課☎内線2883

#### 第230回東京都都市計画審議会の傍聴

☎9月7日(月)午後1時30分から  
人15人  
所都庁  
☎8月17日(月)(消印有効)までに往復はがきで必要事項(11面参照)を「〒163-8001東京都都市整備局都市計画課」へ(1人1通。申込多数の場合は抽選)  
☎同課☎03-5388-3225

※「市からのお知らせ」は11面からご覧ください。

## 休日・夜間・緊急時の診療はこちらへ

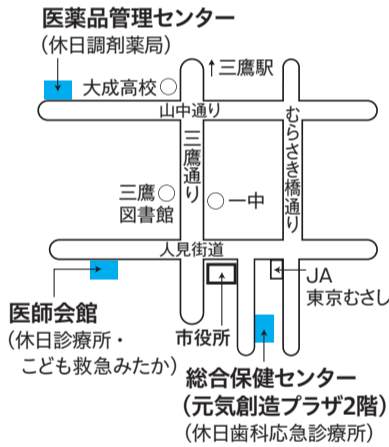
☎総合保健センター☎46-3254

受診の際は、必ず健康保険証をお持ちください。

- ①休日診療所(内科・小児科) 午前10時～11時45分、午後1時～4時30分、午後6時～9時30分
- ②小児初期救急平日準夜間診療所(こども救急みたか) 午後7時30分～10時30分(受付は10時まで)
- ③休日歯科応急診療所 三鷹市総合保健センター(新川6-37-1元気創造プラザ2階) ☎46-3234(当日電話連絡のうえ、診療時間内に来所) 午前10時～午後0時15分、午後1時30分～4時
- ④休日調剤薬局 三鷹市医薬品管理センター(上連雀7-4-8) ☎49-7766 午前10時～午後4時30分、午後6時～9時30分
- ⑤医療機関案内(24時間)
  - ◆三鷹消防署 ☎47-0119
  - ◆東京消防庁救急相談センター 短縮ダイヤル#7119(プッシュ回線のみ) ☎042-521-2323(多摩地区) ☎03-3212-2323(23区)
  - ◆東京都医療機関・薬局案内サービス(ひまわり) ☎03-5272-0303 HP http://www.himawari.metro.tokyo.jp/
- ⑥市内救急指定病院
  - ◆杏林大学医学部付属病院(新川6-20-2) ☎47-5511
  - ◆野村病院(下連雀8-3-6) ☎47-4848
  - ◆三鷹中央病院(上連雀5-23-10) ☎44-6161

①②はいずれも三鷹市医師会館(野崎1-7-23) ハイキョウキョウ ☎24-8199

①③④の受付は、日曜日・祝日・年末年始です。



### 市民活動 みんなの掲示板

催し……主催者が市民・市内の団体/市内で開催/参加費(材料・教材代など)が1回3,000円以内  
会員募集……主な会員が市民/市内で活動/入会金・会費(月額)の合計が5,000円以内/新規または前回の掲載から6カ月経過した団体を優先(紙面の都合で6カ月以上お待たせすることもあります)  
伝言板……市内の医療・教育機関、公共機関などの催しやお知らせ  
上記以外は紙面に余裕があれば掲載します。政治・宗教・営利目的のものは掲載不可。  
☎HP https://www.city.mitaka.lg.jp/または☎76-2490へ ☎広報メディア課☎内線2129  
※掲載依頼をされた方に編集業務委託事業者(株)文化工房が内容確認の電話(またはファクス)をさせていただきます。

8月16日発行号 原稿締切日 7月20日(月)  
9月6日発行号 原稿締切日 8月13日(木)  
いずれも午後5時まで

**催し**  
元気ひろば おれんじの催し  
☎①ラフターヨガ=7月22日(水)午後2時～3時30分、②手作りアクセサリー教室=27日(月)午後1時30分～3時 所同会(中原3-1-65) ☎①600円、②2,900円 ☎同会☎76-5940

タブレット講座「写真の整理、編集、メールで写真を送る」  
☎みたかふれあいサロン☎7月24日、8月14・28日の金曜日午後1時15分～2時45分 所三鷹産業プラザ ☎2,000円(1回) ☎同 NPO法人シニアSOHO普及サロン三鷹☎40-2663

ブルーベリーつみ  
☎アリスみたか(三鷹市ひとり親家庭福祉会) ☎7月25日(土)・26日(日)午前9時～10時 所市内果樹園 ☎100円(ブルーベリー代は実費) ☎ふるたに☎41-8258・☎paamandayo@yahoo.co.jp ☎ふるたに☎090-4713-5210

三鷹一日うたごえ  
☎7月25日(土)午後1時30分～4時30分 所三鷹市公会堂さんさん館 ☎1,000円 ☎当日会場へ☎藤井☎48-4688

手芸作家さんの材料市vol.9  
☎みたかスペースあいプラス材料市運営委員会☎7月26日(日)午前10時～午後4時 所みたかスペースあいプラス(下連雀3-28-20) ☎当日会場へ☎吉野☎090-7210-6099

やろうよ!ぼうさいワンアクション-Vol.10台風になぞえよう  
☎やろうよ!こどもぼうさい☎7月26日(日)午前10時～11時 所オンライン会議アプリのZoomを使用 ☎同会 HP https://yokodomobousai.wixsite.com/mysite ☎同会 ☎yarakodo1@gmail.com

物語がテーマのサマープログラム第6回「もうひとつの世界の物語(パラレル・ワールド・ストーリー)」  
☎キャラワークス・ジャパン☎8月4日(火)・5日(水)正午～午後4時30分 人小学生(会場での参加は各12人) 所三鷹市公会堂さんさん館またはオンライン ☎2,000円 ☎必要事項(11面参照)・保護者の連絡先・参加方法を同会☎info@charaworks.jp ☎同会(西岡)☎77-9330・HP http://charaworks.jp/

**会員募集**  
みんなで慣れよう中国語勉強ニーハオ会  
☎月3回日曜日午前10時30分～正午 所三鷹駅前コミュニティセンター ☎1回1,500円 ☎同 石井☎070-7544-2136

絵画クラブエコルド井ノ頭(デッサン教室、野外絵画展)  
☎毎月第3火曜日午後1時～4時 所井ノ頭公園および各コミュニティセンター ☎月額500円 ☎同 高野☎090-3513-2534



## スポーツ

### 大沢野川グラウンドの代わりに 利用したスポーツ施設の料金を 補助します

◆対象団体 市民体育施設使用団体登録の承認を受けたスポーツ団体

◆対象種目 サッカー、ラグビー、ラクロス、フットサル、野球、ソフトボールなど

◆対象施設 民間施設を含む市内・市外の有料スポーツ施設(三鷹市市民体育施設および市立学校施設を除く)

◆交付額 施設利用料金1回分(上限3,000円。月1回まで補助)

☎スポーツ推進課☎内線2933へ

### ①三鷹市シニア剣道指導者講習会、 ②三鷹市ジュニア育成剣道教室・ 一般稽古会

☎東京都、(公財)東京都体育協会、三鷹市体育協会、三鷹市剣道連盟

☎①7月29日、8月5・19・26日の水曜日午前9時～午後3時、②ジュニア=7月26日、8月9・23日の日曜日午前9時～正午、8月2・16日の日曜日正午～午後3時、8月30日(日)午後3時～6時、一般=8月2・16・30日午前9時～正午

☎在学・在勤を含む①60歳以上の市民25人、②ジュニア=市内の小・中学生、一般=高校生以上の市民各25人

☎所 SUBARU総合スポーツセンター

☎物 剣道防具一式、マスク、フェイスシールド

☎☎必要事項(11面参照)を同連盟☎090-3803-3638・☎rsj02547@nifty.comへ(先着制)

### 2020年度市民体育祭 ソフトテニス

☎市、市教育委員会、三鷹市体育協会、(公財)三鷹市スポーツと文化財団、三鷹市ソフトテニス連盟

☎①ダブルス中学生の部=8月30日(予備日9月22日(火・祝))、②一般の部=9月6日(予備日9月20日(日))、いずれも日曜日午前8時30分～午後5時(小雨決行)

☎①市内の中学生130人程度、②在学・在勤を含む市民および同連盟会員100人程度(中・高体連、学連登録者は除く)

☎所 井の頭公園テニスコート

☎物 ラケット、ウエア、テニスシューズ、タオル、飲み物、帽子

☎☎同協会ホームページ「参加の皆様へお願い」HP <https://mitaka-taikyo.com>を確認のうえ、①8月2日(日)午後6時までに同連盟☎info@mtksta.comへ、市外の中学校は同連盟☎090-3002-1325

へ、②8月10日(月・祝)午後5時までに同連盟☎info@mtksta.comへ、同連盟登録者は各連盟理事へ(先着制)



## 講座

### ミタカフェオンラインセミナー 「伝わる事業計画書の書き方とプレゼンテーション技術」

☎8月5日(水)午後2時～3時30分

☎これから起業、新規事業を立ち上げようとする方または事業計画書の作り方を学びたい方15人

☎(一社)ビジネスシード代表理事の浅川絢子さん

☎必要事項(11面参照)をミタカフェ☎mitacafe@mitaka.ne.jpへ(先着制)

☎(株)まちづくり三鷹☎40-9669

### みたか身の文経営塾(経営者実学サロン)「コロナと身の文事業経営」

オンライン会議アプリのZoomを使用した講座です。ゲストはステッププラス・コーチング&コンサルティング代表の砂村義雄さん。

☎8月6日(木)午後4時～5時(入室は3時

50分から)

☎事業と収入を伸ばすことに意欲を持つSOHO事業者12人

☎講 SOHO CITYみたかフォーラム理事長の河瀬謙一さん

☎☎必要事項(11面参照)・使用する端末・あればゲスト・講師への質問をミタカフェ☎mitacafe@mitaka.ne.jpへ(先着制)

☎(株)まちづくり三鷹☎40-9669

### SOHOフェスタ ステップアップ セミナー「動画内製化トレーニング」

ネットSNS時代は、「質より量」のフレッシュな動画が必要です。動画製作のノウハウを、スマートフォンとパワーポイントで実現できるようになるオンライン講座です。

☎(株)まちづくり三鷹

☎8月7日(金)午後1時30分～3時

☎動画によるプロモーションに興味がある方15人

☎(有)カンノ・カンパニーの菅野契也さん

☎☎必要事項(11面参照)をミタカフェ事務局☎mitacafe@mitaka.ne.jpへ(先着制)

※利用手順はメールでお知らせします。

☎☎同社☎40-9669

## 夏季のごみ収集作業員のマスク着用について

☎ごみ対策課☎内線2533

夏季のごみ収集作業時は、アスファルトからの照り返しや収集車両のエンジンの余熱、排ガスなどにより、車両周辺が高温になり、作業員の熱中症のリスクが高まります。このため、3密(密閉・密集・密接)を回避する対策を取ったうえで、やむを得ず作業員が作業中にマスクを外すことがあります。熱中症を防ぐために必要な措置ですので、ご理解ください。

作業員に問い合わせがある場合は、2m以上の距離を保って話しかけるか、マスクを着用している運転手にお声がけください。

## 第53回三鷹阿波おどり 開催中止のお知らせ

☎三鷹阿波踊り振興会事務局☎49-3111(三鷹商工会内)

8月29日(土)・30日(日)に開催を予定していた「第53回三鷹阿波おどり」は、新型コロナウイルスの影響により開催を中止します。来場される方の健康と安全を最優先に考えた措置ですので、ご理解ください。

### ラグビーワールドカップ2019日本大会の試合会場での パフォーマンス動画を公開しています

昨年、日本中で感動を巻き起こしたラグビーワールドカップ2019日本大会。その試合会場で三鷹阿波踊り振興会が披露したパフォーマンスの動画を同振興会ホームページHP <http://awaodori.mitaka.ne.jp/>で公開しています。



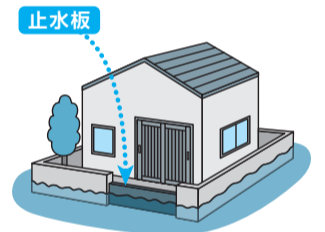
## 浸水被害を軽減するための 設備の設置をご検討ください

☎水再生課(市役所5階57番窓口)☎内線2873へ

### 止水板

止水板とは、建物の出入り口に設置することで、家屋への浸水被害を軽減するための設備です。手軽に取り付けることができ、突発的な集中豪雨の際に被害の軽減が期待できます。

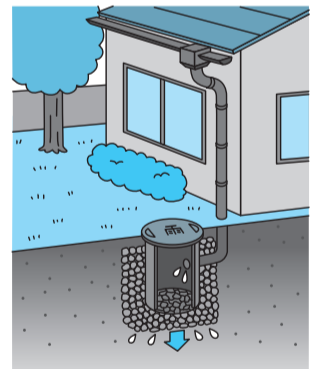
市では、市内の住宅への止水板設置工事費などの費用の一部を助成しています(工事費用の2分の1。上限50万円)。



### 雨水浸透ます

雨水浸透ますとは、建物の屋根に降った雨水を、地下に浸透させるための設備です。集中豪雨時には、下水道管に流れ込む雨水が減ることで浸水被害の軽減が期待できます。

個人住宅や個人所有の共同住宅などに設置する場合、工事は通常1日で完了し、設置費用は市が負担します(設置後の維持管理は個人で行ってください)。



いずれも設置条件など、詳しくは同課までお問い合わせください。

## 頭痛の仲間

## 健康コラム

今日は頭が痛いなあ。身体症状として頭痛は多いですが、状態により命に関わることも、日々繰り返して生活に困ることがあります。

頭痛は、脳の病気や頭の周囲(頭皮や頭頸部の筋肉/神経・副鼻腔など)の問題、精神的ストレスなど、さまざまな原因で起こります。最も怖いのは、命に関わる脳の病気で二次性頭痛と呼ばれます。突然の激しい頭痛で発症する「くも膜下出血」などの脳卒中や、連日頭痛が続く体の変調を伴う「脳腫瘍」、高熱などを伴う「髄膜炎」などがあります。普段経験しないような強い頭痛は、早期に適切な診療とMRIやCTなどの検査が必要です。

命には関わらない頭痛を一次性頭痛と呼びます。「片頭痛」と「緊張型頭痛」が代表的です。「片頭痛」は、頭痛を起こす体質がさまざまな原因で刺激され強い痛みが1〜3日持続します。頭痛の出現前に閃輝暗点(せきあんでん)という視覚症状が起きる場合もあります。音や光に敏感で、体動でひどくなり、嘔吐(おうと)などつらい症状も来します。寝込んで学校や仕事に支障を来すこともしばしばです。市販の頭痛薬で効果不良や頻度が多くて困る場合には正確な診断を受けて、適切な治療薬を選択することが大切です。片頭痛の仲間の「群発頭痛」は毎日決まった時間に片目の奥に激痛を繰り返します。20〜40歳の男性に多く、頭痛専門外来での対応が必要です。

「緊張型頭痛」は、普段は頭痛の経験が無い方にも長期間鈍い頭痛が持続します。蓄積した身体疲労やストレスが原因となり、ます。ストレッチやマッサージ、入浴などのリフレッシュ行動と治療薬で改善されます。

頭痛症状では原因と疾患はさまざまです。命への関わり、生活への影響度も考えて、適切な診断と治療が必要となることをご理解ください。

☎三鷹市医師会☎47-2155

# 市からの お知らせ

- 主 主催者
- 日 日時・期間
- 人 対象・定員
- 所 場所・会場
- 講 講師
- ¥ 費用(記載のないものは無料)
- 物 持ち物
- 申 申込方法 問 問い合わせ
- 保 保育あり
- 手 手話または要約筆記あり (下欄※参照)

## 申し込み記入例

- あて先は  
各記事の申込先へ
- 住所の記載がないものは  
〒181-8555  
三鷹市役所〇〇課へ
- 往復はがきの場合は  
返信用にも住所・氏名を  
記入してください

1. 行事・事業名(希望日・コース・回)
2. 郵便番号・住所
3. 氏名(ふりがな)
4. 年齢(学年)
5. 連絡先(電話番号・ファクス番号・メールアドレス)
6. そのほか必要事項(保育・手話希望の有無など)

## お知らせ

### 水洗トイレにトイレットペーパー以外のものを流さないでください

水洗トイレに紙おむつや生理用品、ティッシュペーパーなどの水に溶けにくいものを流すと、家庭の排水管だけでなく、下水道本管が詰まり、河川や下水道施設に悪影響を及ぼす恐れがあります。

問 水再生課 ☎内線2871

### 市内の空間放射線量測定結果

市では、定点観測地点(6カ所)と市内公共施設などで、地上5cm・1m地点での空間放射線量を測定しています。6月17日～7月14日に実施した6カ所の測定では、一般的な目安(毎時0.24マイクロシーベルト)を超える場所はありませんでした。詳しい測定結果は、市ホームページまたは市公式ツイッターからご覧ください。

問 環境政策課 ☎内線2524

## 税金

### 家屋調査にご協力ください

令和3年度固定資産税・都市計画税の課税のため、家屋の現況調査を行っています。2年1月2日以降に新築・増改築した家屋の所有者には、市から手紙を送っています。手紙が届いた方は、内容を確認のうえ、資産課税へご連絡ください。

※取り壊した家屋があるときは、法務局(登記所)への届け出とともに、同課へもご連絡ください。

問 同課 ☎内線2364

## 国保・年金

### 7月31日(金)は国民健康保険税・後期高齢者医療保険料(第1期)の納期です

◆納付は便利な口座振替で

申 納税通知書、通帳またはキャッシュカード

ド、口座届出印を納税課(市役所2階25番窓口)、市政窓口、指定金融機関へ

問 同課 ☎内線2417(口座振替)・☎内線2432(納税相談)

※勤務先の健康保険に加入した場合は、保険課または市政窓口で国民健康保険の脱退手続きが必要です。

### 8月は国民健康保険高齢受給者証の更新月です

70～74歳の国民健康保険加入者に交付している国民健康保険高齢受給者証は、毎年8月1日に自己負担割合の見直しを行います。新しい受給者証は7月下旬にお送りします。今まで使用していた受給者証は、8月3日(月)以降に保険課(市役所1階9番窓口)に設置する回収箱または市政窓口へ返却するか、細かく切るなど個人情報に注意して破棄してください。なお、新しい受給者証の有効期限は、来年の7月31日(年度の途中で75歳になる方は誕生日の前日)です。

#### ◆自己負担割合の判定基準

同一世帯の70～74歳の被保険者のうち、住民税課税所得が最も高い方の金額が145万円未満の世帯は2割、145万円以上の世帯は3割です。

#### ◆次のいずれかの条件に該当する場合は2割になります

◇70歳以上の被保険者がいる世帯で、70～74歳の被保険者の総所得金額などから基礎控除額33万円を差し引いた額の合計が210万円以下

◇同一世帯の70～74歳の被保険者全員の収入合計が520万円未満(要申請)

◇世帯内の70～74歳の被保険者が1人の場合は収入金額が383万円未満。ただし、同一世帯内に後期高齢者医療制度の旧国保被保険者がいる場合は収入合計が520万円未満(要申請)

問 同課 ☎内線2383

### 国民年金保険料の産前産後期間の免除の届出

出産予定日(出産日)の前月から4カ月間(多胎妊娠は3カ月前から6カ月間)の国民年金保険料を免除します。免除期間は保険料を納付したものと、老齢基礎年金の受給額に反映されます。

▲国民年金第1号被保険者で出産日が平成31年2月1日以降の方

※妊娠85日(4カ月)以上の出産(死産・

流産・早産・人工妊娠中絶を含む)が対象です。

申 年金手帳、本人確認ができるもの、母子健康手帳など出産予定日(出産日)が分かるものを、出産予定日の6カ月前から市民課(市役所1階3番窓口)へ

問 同課 ☎内線2394、武蔵野年金事務所 ☎56-1411

### ジェネリック医薬品(後発医薬品)利用差額通知書を送付します

国保の対象者に、7月下旬に送付します。

▲令和2年4月に薬の処方を受けており、ジェネリック医薬品へ切り替えることで自己負担額が100円以上軽減できる見込みのある方

問 保険課 ☎内線2387

## 子育て・教育

### 児童育成手当の更新手続き(現況届)はお済みですか

現況届を提出しないと、手当の支給ができなくなります。未提出の方は、早急に提出してください。

問 子育て支援課 ☎内線2753

### 令和3年度小学校入学児対象 就学児健康診断

対象児童の保護者に、10月上旬までに「就学時健康診断通知書」を送付します。保護者同伴のうえ、指定校で必ず受診してください。いずれも午後1時30分～2時受付(来校は1時15分以降可)。

▲3年度に小学校に入学するお子さん(平成26年4月2日～27年4月1日生まれ)

物 室内履き、下足入れ、筆記用具、ハンカチ(視力検査用)、母子健康手帳、就学時健康診断票(必要事項を記入)、着脱しやすい服装

問 学務課 ☎内線3236

※自家用車での来場はご遠慮ください。

※私立・国立を受験する方も受診可。

### 小学生向けスクラッチプログラミング教室

主 所 三鷹市シルバー人材センター

日 ①スクラッチクラブ=8月22日(土)～25日(火)午後4時30分～6時、アドバンスコース=②9月7日～28日の毎週月曜日午後4時15分～5時45分、③8日～29日の毎週火曜日午後4時30分～6時(いずれも全4回)

人 小学3～6年生各コース5人(経験者)

¥ 5,000円(教材代を含む)

物 USBメモリー、筆記用具

申 ①8月9日(日)、②③25日(火)(必着)までに必要事項(上記参照)を「〒181-0004 新川6-35-16三鷹市シルバー人材センター」へ(申込多数の場合は抽選)

問 同センター ☎48-6721

## 催し

### 介護者ひろば

日 7月22日(水)午前10時～正午

人 介護者、介護経験者10人

所 ピアいのかしら(井の頭2-13-6)

申 問 三鷹市社会福祉協議会 ☎79-3505 へ(先着制)

### 認知症介護者談話室

日 7月28日(火)午後1時～3時

人 介護者、介護経験者12人(認知症ではない方の介護者も参加できます)

所 みたかボランティアセンター

申 問 三鷹市社会福祉協議会 ☎79-3505 へ(先着制)

### 男性介護者交流会

#### 「俺たちの本音トークー自分の介護についてみんなと話そう」

日 8月6日(木)午後1時～3時

人 市内の男性介護者、男性介護経験者10人

所 おむすびハウス(下連雀1-10-20)

申 問 三鷹市社会福祉協議会 ☎79-3505 へ(先着制)

## 「みる・みる・三鷹」 放送時間一部変更のお知らせ

問 J:COM武蔵野・三鷹 ☎0120-999-000  
市広報メディア課 ☎内線2133

J:COMチャンネル武蔵野・三鷹(地デジ11チャンネル)で放送している三鷹市テレビ広報「みる・みる・三鷹」は、「2020年夏季東西東京都高等学校野球大会」生中継のため、7月18日(土)～8月13日(木)の放送時間を一部変更します。

◆通常の放送時間 9:00/12:30/20:00/23:30

◆7月18日～8月13日の放送時間 7:00/18:45/20:00/23:30

※雨天順延などで試合が行われない日などは、通常放送の時間帯でも放送する場合があります。



## さくら通り第2駐輪場を一部区切って設置予定の閉鎖型公衆喫煙所の設置を延期します

問 環境政策課 ☎内線2525

受動喫煙防止対策の一環として、同駐輪場を一部区切って仮設の閉鎖型公衆喫煙所を7月下旬に新設予定でしたが、新型コロナウイルス感染症拡大防止の観点から、当面の間延期します。設置時期は、同感染症の状況や、国や東京都から示される対策などを考慮しながら検討します。

※手話の表示がない事業でも市の主催事業では、希望により手話通訳者または要約筆記者を派遣します(開催日の1週間前までに事業の担当課へ要申込)。

●市役所電話(代表) ☎0422-45-1151  
 交換手に各課の内線番号をお伝えください。  
 ●困りごとの相談は **市民相談専用電話**  
 ☎0422-44-6600  
 ●あなたのご意見を **市民の声専用FAX**  
 FAX 0422-48-2810  
 ●子どもを見守る **安全安心メールの登録**  
 ☐maam@req.jp(空メールを送信)  
 ●いつでも無料で **防災無線の内容確認**  
 ☎0120-119-921(フリーダイヤル)

【みる・みる・三鷹】:COMチャンネル武蔵野・三鷹(地デジ11チャンネル) 第576号(7月19日～8月1日)  
 社会を明るくする運動/新型コロナウイルス感染症関連情報  
 放送時間/月～日曜日 7:00 18:45 20:00 23:30  
 7月18日～8月13日は放送時間を一部変更します(11面参照)  
 ※同番組は無料動画共有サイト「YouTube」でも配信しています。  
 むさしのFM 78.2MHz  
 「おはよう!三鷹市です」放送時間/月～金曜日 10:20～10:25  
 「三鷹くちこみテレフォン」放送時間/木曜日 9:45～9:55  
**人口と世帯** 令和2年7月1日現在 ( )内は前月との増減  
 住民登録者数:190,211人(28人増) 男:93,064人(36人増) 女:97,147人(8人減)  
 世帯:95,895世帯(36世帯増)

## 太宰治文学サロン企画展示

### 「トカトントン」 一音を巧みに、心に残す

開催中

所 同サロン ☎26-9150

戦中も精力的に作品を発表、刊行しながら筆を折ることなく創作を続けた太宰治ですが、昭和20(1945)年4月2日に三鷹を離れ、翌年11月14日に帰京するまでの疎開中に発表された作品数は10作を優に超えます。その中に、昨今注目を集めるオノマトペ(擬音語、擬声語、擬態語)をタイトルに用いた『トカトントン』という、一風変わった名前の作品があります。この作品は、戦後の人々が抱く社会への「幻滅」と「虚無」を間接的に語らせるところに作者の感性が感じられるという高評価を得ました。



太宰治文学サロン

戦後の太宰の胸中を表すかのように、作中で繰り返される「トカトントン」。「音」を用いた太宰独特の世界観をお楽しみください。  
 ※当面の間、入場者数を制限しています。ご協力をお願いします。

☑9月13日(日)までの午前10時～午後5時30分  
 休館日:月曜日(休日の場合は開館し、その翌日と翌々日が休館)  
 ※終了日を当初の6月7日から、9月13日に延期しました。

☑期間中会場へ

## 天文・科学情報スペース企画展 「ふくしま星・月の風景写真展 in 三鷹」

所 同施設(下連雀3-28-20三鷹中央ビル1階) ☎26-9951

福島県内各地で撮影された美しい風景や、その上に広がる空を彩る星・月の輝きを捉えた作品の数々をお楽しみください。

同企画展は、2月21日～4月12日に開催する予定でしたが、新型コロナウイルスの感染拡大防止のため施設を臨時休館し、開催途中で中止したため、改めて開催します。

☑前期=7月25日(土)～8月9日(日)、後期=8月14日(金)～30日(日)午前11時～午後6時30分(月・火曜日、祝日休館)  
 ※前期と後期で作品を入れ替えます。

☑期間中会場へ



名誉館長特別賞「天に天の川地に霧の只見川」

### 天文・科学情報スペースとは

市では、国立天文台をはじめとする教育・研究機関などの協力を得て、天文や科学に関する講座の実施や人材育成を行ってきました。また、国立天文台には、宇宙科学、天文学に関する豊富な写真や映像などの資料があり、これらの資料の閲覧や天文・科学コンテンツを体験したいという要望が非常に高くなっています。

そこで、こうした天文や宇宙科学に関する人的・物的資源を生かし、「天文台のあるまち三鷹」を三鷹駅前で実感できる場として平成27年に設置しました。年に8回程度企画展などを開催し、最先端の天文学や科学に触れる機会を提供しています。

## 地元を旅する おでかけ情報 夏の味覚編

市内7戸の農園では、ブルーベリーの摘み取りと販売をしています。ブルーベリーは「ティフブルー」をはじめ、「サファイア」「レガシー」「エリザベス」など珍しい品種もあります。さらに市内では、花苗の直販をしている農園もあります。農園で夏の味覚を楽しんだり、散歩がてら花を買うなどして、地元の魅力を再発見してみませんか。

☎ JA東京むさし三鷹経済センター ☎46-2152

### ブルーベリーの摘み取り・直販

8月下旬ごろまで

※農園により開園日が異なります。

#### 申し込み方法

農園に直接ご連絡ください。  
 ※詳しくは市ホームページ(下記二次元コード)へ。



「エリザベス」

| 農園名                 | 連絡先            |
|---------------------|----------------|
| 板橋果樹園(牟礼3-7-17)     | ☎44-4381       |
| 清水農園(上連雀1-16-25)    | ☎080-5517-2100 |
| 吉野農園(上連雀9-18-10)    | 庭先販売のみ         |
| ファームたかはし(井口3-17-34) | ☎32-8387       |
| 野崎果樹園(野崎1-12-23)    | 庭先販売のみ         |
| 吉野壽夫(野崎3-6-31)      | ☎32-2440       |
| 吉野果樹園(野崎3-26-24)    | ☎090-4004-6220 |

### 花の直販

市内で栽培した花苗を直販しています。



| 農園名                    | 連絡先            |
|------------------------|----------------|
| 浅野園芸(牟礼2-13-5)         | ☎44-6604       |
| 新晴園(しんせいえん)(新川1-13-26) | ☎46-0976       |
| 清水園(上連雀8-9-22)         | ☎090-2486-2657 |
| 吉野園(野崎3-5-12)          | ☎31-2453       |
| 大元園(だいがんえん)(大沢4-25-17) | ☎31-9549       |
| えびさわ農園(大沢5-5-10)       | ☎080-3215-7698 |

※園により定休日が異なります。

### 野菜の直販所

農家の庭先で野菜を販売している直販所では、1年を通してバラエティー豊かな農産物を楽しめます。詳しくはJAむさしホームページ [HP](https://www.jatm.or.jp/farming/garden.php) <https://www.jatm.or.jp/farming/garden.php>(下記二次元コード)をご覧ください。

