



©2001
スタジオジブリ

臨時給付金のお知らせ 2面
9月1日は「防災の日」 3面
市の検診を受診しましょう 4面
市からのお知らせ 11面から
第24回三鷹市民駅伝大会 参加チーム募集 12面

開設10周年を迎える「三鷹ネットワーク大学」 “地域の新たな学びの場”

三鷹ネットワーク大学は、「教育・学習」「研究・開発」「窓口・ネットワーク」の3つの機能を持つ「民学産公」の協働による新しい形の「地域の大学」として、平成17年10月1日に開設しました。現在、国立天文台や杏林大学をはじめとした19の教育・研究機関、68の企業や団体などと市がネットワークを結び、高度な学びと新たな交流の場を提供しています。

☎NPO法人三鷹ネットワーク大学推進機構 ☎40-0313

主な講座

- 星空案内のための天文講座
アストロノミー・パブ
- 三鷹の森ジブリ美術館との連携講座
太宰を読む百夜百冊
- 星と森と絵本の家共催講座
起業支援講座
- 数学カフェ など



講座数が豊富で
最新・最先端の講座を用意

カフェ形式、パブ形式の講座もあり
講師と受講者の距離が近い

受講者の声

一流の講師陣による講座は、
知的好奇心を満たしてくれます

さかいひであき
酒井秀晃さん

5年前に国立天文台による企画サロン「アストロノミー・パブ」に参加したのがきっかけで、頻りに利用するようになりました。三鷹ネットワーク大学の魅力は、最前線で研究を行っている一流の講師陣が、短時間で新たな発見や気付きをもたらしてくれること。また、講師の先生とカフェ形式で気軽に対話・交流できる講座もあることです。



誰もが受講しやすい、
こんな学びの場を求めています

うちやまみ
内山未央さん

子どもが幼稚園に入ったのをきっかけに、何か学んでみたいと思い、受講しました。三鷹ネットワーク大学は、駅から近く、受講料も安く経済的。私のような立場の女性も学びやすい環境だと思います。受講者同士が気軽に交流できる雰囲気もあり、年代や性別の違う方々の意見や考え方に触れ、大きな刺激になっています。



太陽系
mitaka taiyokei-walk
みたか太陽系ウォーク

過去最多の
スタンプ数
238カ所

みんなで参加しよう!
みたか太陽系ウォーク
スタンプラリー2015

★ 9/26(土)~10/25(日)

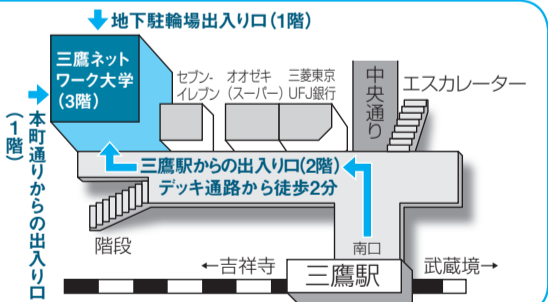
★ 三鷹市内を巡りながら
惑星スタンプを集めて
オリジナル天文グッズをもらおう!

今年で7回目を迎える「みたか太陽系ウォーク」は、三鷹のまち全体を太陽系に見立てて、参加店舗・施設にあるスタンプを押しながらまち歩きを楽しみ、太陽系の大きさや距離を実感するスタンプラリーです。スタンプラリーマップは同大学、みたか観光案内所などで9月15日(火)から配布します。

最新の講座の内容、
申込方法などを
2面で紹介しています

あなたも三鷹ネットワーク大学で
学んでみませんか?

●NPO法人三鷹ネットワーク大学推進機構
〒181-0013 下連雀3-24-3 三鷹駅前協同ビル3階
☎40-0313・FAX40-0314
HP http://www.mitaka-univ.org/
開館時間：火～日曜日
午前9時30分～午後9時30分
(入館は9時まで/日曜日は5時まで)
休館日：月曜日、祝日、年末年始



市長コラム

戦後70年、恒久平和を願う8月
そして、川崎のぼる展が伝えるもの

三鷹市長 清原慶子

三鷹市では8月を「平和強調月間」と位置付けており、戦後70年を迎えた今年の8月15日には、三鷹市遺族会、三鷹市原爆被害者の会をはじめ市民の皆様と協働して、「戦没者追悼式並びに平和祈念式典」を代えて「戦没者追悼式」を「戦後70年」を記念して挙げることにし、市民の皆様から寄せられた戦争に関する遺品等を通して、あらためて心から戦没者の皆様に追悼いたしますとともに、恒久平和を願う8月したいと思います。

また、三鷹市では、芸術文化のまちづくりを進めています。JR三鷹駅南口の「コラルビル」5階にある三鷹市美術館ギャラリーでは、(公財)三鷹市芸術文化振興財団の企画展「川崎のぼる」が汗と涙と笑いと「展」を8月1日から10月12日まで開催中です。

川崎のぼるさんは、昭和41(1966)年からお馴染みの「巨人の星」を連載されるなど、スポーツや家族愛、そしてアクションなども含めて、私たちの日常生活の実感や普通の人の夢を漫画の世界で描かれるとともに、漫画の世界を通して、私たちが人生で大切なものを確かめることができるような作品をつくり続けてくださいました。また、1967年から、熊本県にお住まいになられ、多くの作品を生み続けてくださいました。その縁で実現することができた本格的な今回の展覧会では、原画251点をはじめとして貴重な資料が展示されています。

漫画といえは、今では日本語である「manga」が世界の共通語となるほど、私たちの暮らしに定着している日本の作品への評価が高い文化の一つですが、戦争直後に川崎さんが漫画家を志された頃は子どもたちに有害な「悪書」とされてきました。けれども、川崎さんをはじめ多くの漫画家の作品と誠実な実績が高く評価されていることは、平和の意義を示す証の一つかもしれません。

戦後70年、恒久平和を願う8月、ぜひ、「川崎のぼる展」が伝えるものにも出会っていただければ幸いです。



三鷹市美術館ギャラリーの新企画展にて川崎のぼるさんとともに

市長のひとことコーナー

ケーブルテレビの広報番組「みる・みる・三鷹」では「市長のひとことコーナー」を放送しています(放送時間は12面参照)。



三鷹ネットワーク大学

NPO法人三鷹ネットワーク大学推進機構 〒181-0013 下連雀 3-24-3 三鷹駅前協同ビル3階 ☎40-0313・FAX 40-0314・HP http://www.mitaka-univ.org/
開館時間：火～日曜日、午前9時30分～午後9時30分（入館は9時まで/日曜日は5時まで）休館日：月曜日・祝日

三鷹ネットワーク大学 夏・秋学期受講者募集中！

★基礎講座 ★★応用講座 ★★★専門講座

三鷹ネットワーク大学企画サロン みたか星空散歩—9月の星空解説 ★

日 8月25日(火)午後7時～8時30分
人 50人
申 当日同大学へ(先着制)

第7回東京国際科学フェスティバル実行委員会・ 三鷹ネットワーク大学共催 TISFスターティングイベント 「科学を文化に」★

ゲストは女優の平野麻樹子さん、国立天文台の縣秀彦さん、TISF参加団体のみなさん、ほか。
日 9月5日(土)午後3時～6時30分
人 100人
申 当日同大学へ(先着制)

科学宅配塾企画講座“もっと科学に親しもう！” 燃料電池自動車の開発 ★

日 9月17日(木)午後7時～8時30分
人 50人
講 トヨタ自動車(株)広報部企画室担当部長の中井久志さん
料 500円

アジア・アフリカ語学院寄付講座 語学体験講座(入門体験クラス) ★

日 9月19日(土)①アラビア語・②中国語・③ロシア語
＝午前10時～午後0時10分、④フィリピン語・⑤ウルドゥー語・⑥タイ語＝午後1時～3時10分
※午前・午後で各1言語の申し込み可。
人 各言語15人
講 ①金子順子さん、②王海波さん、③坂内徳明さん、
④下平英輝さん、⑤露口哲也さん、⑥シーヌアンディ
パンヨーさん
料 各言語500円

国際基督教大学寄付講座 数学の夕べ

「双対(デュアル)—または胡蝶の夢」★★
日 9月24日(木)午後7時～8時30分
人 30人
講 国際基督教大学教授の清水勇二さん
料 500円

NPO法人みたか都市観光協会寄付講座 三鷹「通」養成講座 神田川をたどる日帰り旅2 ★

コースは東京駅～銭瓶橋跡～旧永代橋碑～豊海橋～永代橋～渋沢栄一宅跡～深川東京モダン館(休憩・講義)～油堀川の跡(富岡橋親柱)～海辺橋(水場)～採茶庵～靈巖寺～深川江戸資料館(見学後解散)で、徒歩距離約5km。
日 9月26日(土)午前9時～午後1時(東京駅日本橋口に8時50分集合)
人 20人
料 交通費・施設入場料は実費
申 8月18日(火)午前9時30分～9月11日(金)午後5時に申込書を直接または郵送、ファクス、ホームページで同大学へ(先着制)

10周年記念企画講座 三鷹の森ジブリ美術館協力 アニメーション文化講座 特別編 日本伝統文化に見るマンガ・アニメ的なるもの—その独自の発達と日本語 ★★

日 10月9～30日の金曜日午後7時～8時30分(全4回、通し受講のみ)
人 50人
講 アニメーション映画監督の高畑勲さん
料 一般3,000円、市民2,400円、市民学生1,800円、
会員1,500円

ルーテル学院大学大学院サテライトキャンパス講座 高齢者福祉研究 一質の高い高齢者ケアをめざして ★★★

日 10月9・23日、11月13・27日、12月11日の金曜日午後6時30分～9時(全5回、通し受講のみ)
人 10人程度
講 ルーテル学院大学学事顧問で教授の市川一宏さん
料 一般5,000円、市民4,000円
申 8月18日(火)午前9時30分～9月11日(金)午後5時に申込書を直接または郵送、ファクスで同大学へ。書類選考あり

三鷹市教育委員会・三鷹ネットワーク大学共同企画講座 みたか教師力養成講座

①実践コースI(★★)・②基礎コースI(★)
日 10月17日(土)～平成28年2月27日(土)
※時間や回数などはコースによって異なります。くわしくは募集要項や同大学ホームページをご覧ください。
人 ①28年夏の東京都教員採用選考合格を目指している大学3年生以上の方20人、②教職に興味のある大学1・2年生10人
料 一般①12,000円・②8,000円(市民、同大学正会員・賛助会員大学の学生①10,000円・②6,000円)
申 申込書類を同大学ホームページから入手し、必要書類を8月18日(火)～9月18日(金)午後9時(必着)に直接または郵送で同大学へ。第1次選考(書類および小論文審査)の後、第2次選考(面接・適性検査)を実施
問 市指導課☎内線3246(講座内容について)

申 特に記載のないものは8月18日(火)午前9時30分から申込書を直接または郵送、ファクス、ホームページで同大学へ(先着制) 問 特に記載のないものは同大学
※受講の申し込みには受講者登録が必要です。講座の詳細や受講者登録については、ホームページまたは同大学へお問い合わせください。

杏林大学・三鷹ネットワーク大学共催

「地(知)の拠点整備」事業無料講演会 「これからの女性の生き方—日・米の暮らしを体験して」

杏林大学が三鷹市、八王子市、羽村市と連携して行う文部科学省「地(知)の拠点整備」事業“杏林CCRC”の一環として行います。
日 9月12日(土)午後2時～3時30分(1時30分開場) 講 杏林大学外国語学部教授の坂本ロビンさん
人 100人 申 当日会場へ(先着制)
所 三鷹ネットワーク大学 問 杏林大学広報・企画調査室☎44-0611

市立図書館 臨時休館のお知らせ

問 三鷹図書館(本館) ☎43-9151

市立図書館は、9月1日(火)～23日(祝)にコンピューターシステムの入れ替えのため、全館が臨時休館し、ホームページも休止します。
※予約受付は8月21日(金)午後8時～9月23日(祝)の間休止します。リクエスト受付は9月23日まで休止しています。
※臨時休館期間は貸出期間に含みません。ブックポストは図書のみ、全館で利用できます。
※9月24日(水)から通常開館し、新しいホームページも利用できます。くわしくは今後の「広報みたか」でお知らせします。
◆特別開館
8月31日(月)午前9時30分～午後5時(三鷹駅前図書館のみ午前10時から)

臨時給付金のお知らせ

昨年の消費税率の引き上げによる負担の影響を考慮し、暫定的・臨時的な措置として、住民税非課税の方を対象に「臨時福祉給付金」を、子育て世帯を対象に「子育て世帯臨時特例給付金」を支給します。

臨時福祉給付金

支給対象となる可能性のある方には、9月初旬に申請書を発送します

- ◆支給対象者 平成27年1月1日(基準日)時点で住民票が三鷹市にある方で、27年度の住民税(均等割)が課税されていない方が対象です。ただし、課税者に扶養されている方や生活保護受給者などの場合は、対象となりません。
- ◆支給額 支給対象者1人につき6,000円(1回限り)
※今年度は、加算措置はありません。
- ◆申請方法 12月28日(月)(消印有効)までに、必要書類を同封の返信用封筒で返送してください。支給は原則として口座振込で行います。※支給開始時期は、10月下旬以降の予定です。
- ◆注意事項
・1月2日以降に生まれた方や、申請後、支給決定日まで亡くなられた方は対象となりません。
・DV被害者などで住民票を移さずに三鷹市にお住まいの方は、ご相談ください。
- ◆申請手続きに関する問い合わせ
◇三鷹市コールセンター☎0570-003-188 (英・中・韓国語での対応可能)
12月28日(月)までの平日午前9時～午後5時
◇三鷹市臨時福祉給付金相談窓口(市役所第3庁舎) (英・中・韓国語での対応可能)
9月1日(火)～30日(水)の平日午前9時～午後5時

子育て世帯臨時特例給付金

受給するには、6月に発送した申請書の提出が必要で

- ◆支給対象者 27年6月分の児童手当受給者で、26年の所得が児童手当の所得制限限度額未満の方
- ◆支給額 対象児童1人につき3,000円(1回限り)
- ◆申請方法 申請書は、27年6月分児童手当受給者(基準日：5月31日)を対象に6月に発送した「平成27年度児童手当現況届」を兼ねています。まだ提出していない方は、至急提出してください(同給付金の最終提出期限は10月31日(土)(消印有効))。 ※新たに6月分の児童手当の認定請求をした方は、請求時の署名をもって同給付金への申請も終了しています。 ※公務員の方は、勤務先で配布される申請書(所属庁の証明を受けたもの)を、5月31日時点で住民登録をしていた市区町村に提出してください。
- ◆問い合わせ 子育て支援課☎内線2751

給付金支給を装った「振り込め詐欺」や「個人情報の詐取」にご注意を！

自宅や職場に市役所や厚生労働省の職員を名乗る不審な電話がかかってきたら、迷わず最寄りの警察署、または警察相談専用電話☎#9110にご連絡ください。

9月1日は「防災の日」

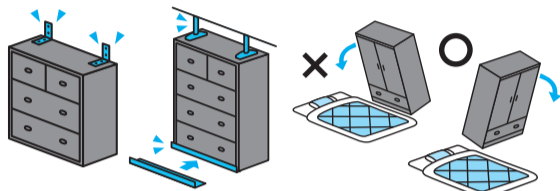
阪神・淡路大震災の発生から今年で20年がたち、首都直下地震がいつ発生してもおかしくありません。地震対策は、大地震が起きてから始めても被害を軽減することは困難です。「防災の日」をきっかけに、自分や家族、そして大切な人を守るために震災への事前の備えを見直しましょう。 **☎防災課☎内線2283**

今すぐできる 自宅の地震対策チェック

家の中

チェック ① 家具の転倒防止

大きな家具はL字金具や、突っ張り棒とストッパー式器具などで固定しましょう。寝ている場所に倒れてこないよう、配置の工夫も大切です。



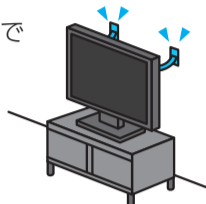
チェック ② 照明器具の落下防止

照明器具は、じか付けタイプがお勧めです。つり照明の場合は数カ所固定します。



チェック ③ 電化製品や置物の転倒防止

転倒防止バンドや粘着シートで固定しましょう。



チェック ④ ガラスの飛散防止

窓ガラスや食器棚などには飛散防止フィルムを貼っておきましょう。万が一に備え、寝ている部屋にスニーカーを置いておくとう安心です。



災害時の連絡方法

チェック ⑤ 災害時の家族との連絡手段を決めている

連絡手段を事前に決めておくとともに、各種伝言サービスの使用方法を確認しておきましょう。

災害時の安否確認手段の例

災害用伝言ダイヤル 171 固定電話による安否確認

災害用伝言板 携帯電話・スマートフォンによる安否確認
※アクセス方法は各携帯電話会社の案内をご確認ください。

SNS (ソーシャルネットワークワーキングサービス) Twitter (ツイッター)やFacebook (フェイスブック) などへの投稿による安否確認

備蓄

チェック ⑥ 最低3日間は自力で生活できる備えがある

電気・水道・ガスなどのライフラインが途絶えた場合に備えて、飲料水や食料、生活必需品の備蓄をしておきましょう。普段から食べ慣れているものを多めに買って置き、古いものから食べては買い足すという循環式の方法がお勧めです。



三鷹市総合防災訓練

市では平成27年度三鷹市総合防災訓練を、市内7つの住区で右表のとおり実施します。多くのみなさんの参加をお待ちしています。

◆主な訓練内容

初期消火、避難所運営、応急救護、医療救護など

※訓練内容は各会場により異なります。くわしくは同課へお問い合わせください。

※自家用車でのご来場はご遠慮ください。

地区	日程	時間	会場
東部	9月5日(土)	午前9時30分～正午	牟礼コミュニティセンター
新川中原	10月24日(土)	午後1時30分～3時30分	五中
西部	11月1日(日)	午前10時～正午	井口コミュニティセンター
連雀			七小
駅前			三小
大沢	11月8日(日)	午前10時～正午	羽沢小
井の頭(メイン会場)			午後0時30分～2時30分



初期消火訓練の様子

地震からあなたの「家・生命・財産」を守る助成制度をご利用ください

耐震診断・改修助成制度

申問 事前にまちづくり推進課(市役所5階52番窓口)☎内線2867へ

◆木造住宅耐震診断助成制度

市指定の機関により自宅の耐震診断を行った場合、費用の一部を助成します。

対象 市内にある個人所有の木造住宅で、新耐震設計基準(昭和56年6月1日施行)前に建築されたもの(集合住宅を除く)

助成額 診断費用の3分の2。ただし、簡易診断は4万円、一般診断以上の診断は10万円を上限とします

◆木造住宅耐震改修助成制度

耐震診断結果から耐震補強などの改修工事が必要と判定された住宅には、工事費用の一部を助成します。

対象 上記の木造住宅耐震診断助成制度を利用した診断で、倒壊する可能性が「ある」または「高い」と判定された住宅

助成額 改修費用の3分の1(高齢者世帯と障がい者世帯は2分の1)。ただし、一部補強など簡易改修は30万円、耐震基準を満たす改修は50万円を上限とします

※いずれも事前の申請が必要です。くわしくは同課または市政窓口で配布しているパンフレットをご覧ください。

※耐震基準を満たす改修を行うと、所得税の特別控除や固定資産税の減額措置を受けられる場合があります(固定資産税などの減額については右記をご覧ください)。

生け垣助成制度

申問 事前に相談のうえ、申請書を緑と公園課(市役所5階56番窓口)☎内線2834へ

ブロック塀は、倒壊すると危険なばかりか道路をふさぎ、地震時の避難や救助活動などを妨げます。ブロック塀から生け垣に造り替える、または新たに生け垣を造る場合などに、費用の一部を助成します。

◆助成要件(くわしくはお問い合わせください)

- 生け垣を造る場所が道路に面している
- 緑化延長が2m以上である
- 緑化後5年以上保存する
- 相互に葉が触れ合う程度の密度で植える
- 樹木である(プランター植えは不可) など

◆助成額

実際に掛かった経費のうち、

- ①生け垣造成の場合
1m当たり1万4000円まで(延長の上限30m)
- ②ブロック塀の撤去など
1m当たり1万円まで(延長の上限30m)



固定資産税などの減額・減免制度

申問 資産税課(市役所2階28番窓口)☎内線2365へ

◆固定資産税・都市計画税(家屋)の減免制度

昭和57年1月1日以前から市内にある旧耐震基準で建築された家屋を、平成26年1月2日から27年末までに建て替えるか耐震改修を行った場合、一定の条件で申請によりその住宅の固定資産税・都市計画税の減免が受けられます。

●建て替え

建て替え前の家屋と新築された住宅がともに市内にあり、所有者が同じで取り壊しと新築の間が1年以内の住宅が対象。新たに固定資産税などが課される年度から3年度分を全額減免(新築住宅減額制度適用後の税額)

●耐震改修

下記の減額制度適用後の税額について翌年度分を全額減免(住宅1戸当たり120㎡相当分まで)

◆住宅の耐震改修に伴う固定資産税(家屋)の減額制度

昭和57年1月1日以前から市内にある住宅で、国が定める現行の耐震基準に適合させるための耐震改修工事(50万円超)を平成26年1月2日から27年末までに行った場合、工事完了年の翌年度分から一定期間、固定資産税額の2分の1を減額します(住宅1戸当たり120㎡相当分まで)。改修工事完了後3カ月以内の申請が必要です。



市の検診を受診しましょう

☎総合保健センター ☎46-3254

市では、病気を早期発見し、誰もが健やかに暮らせるよう、各種検診を実施しています。健康を保ち、元気に過ごすために、市の検診を暮らしの習慣に取り入れ、定期的に受診しましょう。

① 大腸がん検診(後期)

問診、便潜血反応検査(2日法)。
☎10月1日(木)～11月14日(土)
④40歳以上の市民
⑤500円

② 胃がん集団検診(後期)

問診、バリウムを飲んでの胃部レントゲン撮影。
☎10月21日(木)＝大沢コミュニティセンター、10月22日(木)・28日(木)・29日(木)・31日(土)、11月9日(月)・21日(土)＝総合保健センター、10月26日(月)＝井口コミュニティセンター、10月27日(火)＝新川中原コミュニティセンター、11月5日(木)＝牟礼コミュニティセンター
※申し込み状況により、日時や会場の希望に沿えない場合があります。
④30歳以上の市民850人
※下記の項目に該当する方は受診できません。また、治療中の疾病がある方や高齢の方で飲み込みなどに不安のある方は、事前に主治医にご相談ください。

- ・妊娠中か妊娠の可能性がある
 - ・バリウム製剤に対し過敏症の既往歴がある
 - ・過去2カ月以内に大腸ポリプを切除した
 - ・過去1年以内に腹部の手術や整形外科などの手術をした
 - ・過去1年以内に腸閉塞を起こした
 - ・腎臓病(人工透析)などで水分制限を受けている
 - ・過去1年以内に心筋梗塞や脳梗塞などを発症した
 - ・検診台の上で自力での体位変換が困難
 - ・そのほか、問診の際に受診が不適当と判断された
- ⑤500円

③ 乳がん検診(後期)

問診、視診、触診、マンモグラフィまたはエコー(超音波検査)のいずれか。
☎11月1日(日)～平成28年2月29日(月)
④30歳以上の女性市民(26年6月～27年2月に受診した方を除く)
※4月1日現在で満40歳の方などには、すでに受診案内(無料クーポン)をお送りしています。
※妊娠・授乳中の方は診断が困難なため、授乳が終了してからの受診をお勧めします。
⑤1,000円

④ 子宮がん検診(後期)

問診、頸部(けいぶ)視診・触診、検体採取細胞診。
※問診の結果、医師が必要と認めた方は、体がん検診も行います。
☎11月2日(月)～平成28年1月30日(土)
④20歳以上の女性市民
※4月1日現在で満20歳の方などには、すでに受診案内(無料クーポン)をお送りしています。
⑤500円(体がん検診も行った場合は1,000円)

⑤ 眼科検診(後期)

血压、視力、外眼部、眼圧、眼底、透光体の検査。
☎12月1日(火)～平成28年2月29日(月)
④40歳以上の市民
⑤500円

健康栄養歯科相談

65歳以上の方は口の機能に関する相談も行います。

☎毎月第1火曜日、第3金曜日午後1時～4時
④健康診査などの結果が基準値より高めの方、健康・食事・口の機能について気になる方
☎総合保健センター ☎同センター ☎46-3254へ

所①・③～⑤市内協力医療機関、②左記
申①②9月4日(金)、③④10月2日(金)・⑤16日(金)(いずれも消印有効)までに、直接またははがきで検診名(1枚につき1つ、②は受診日・会場)・必要事項(11面参照)・生年月日・性別を「〒181-0004新川6-35-28総合保健センター」へ。電子申請サービスHP <http://www.shinsei.elg-front.jp/tokyo/>からも申し込みます(①②⑤は申込多数の場合は抽選。電話での申し込みは不可)
※受診費用は検診時にお支払いください。検診後の精密検査などは別途自己負担となりますので、健康保険証を持参してください。
※対象年齢は今年度中(28年3月31日まで)に達する年齢です。今年度前期検診を受診した方は申し込みできません(③は2年に1回)。
◇いずれも生活保護受給世帯・中国残留邦人等支援給付受給世帯の方は、自己負担金が免除されます。生活福祉課(市役所2階21番窓口)で交付する保護受給等証明書を医療機関へお持ちください。

三鷹市医師会の難病検診・療養相談

専門医、かかりつけ医、保健師、理学療法士が相談に応じます。
☎9月26日(土)午後1時30分～4時
④手足の震えや歩行困難、筋力・飲み込みの低下などの症状でお困りの方、パーキンソン病、脊髄小脳変性症、筋萎縮性側索硬化症、筋ジストロフィーなどの方
☎総合保健センター
申☎9月18日(金)までに多摩府中保健所 ☎042-362-2334へ

休日・夜間・緊急時の診療はこちらへ

☎総合保健センター ☎46-3254

受診の際は、必ず健康保険証をお持ちください。

- ①休日診療所(内科・小児科)
午前10時～11時45分、午後1時～4時30分、午後6時～9時30分
- ②小児初期救急平日準夜間診療所(こども救急みたか)
午後7時30分～10時30分(受付は午後10時まで)

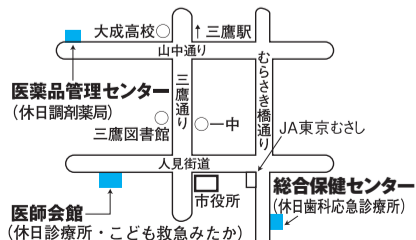
①②はいずれも
三鷹市医師会館(野崎1-7-23) ☎24-8199

- ③休日歯科応急診療所(当日電話連絡のうえ、来所)
三鷹市総合保健センター(新川6-35-28) ☎46-3234
午前10時～午後0時15分、午後1時30分～4時

- ④休日調剤薬局
三鷹市医薬品管理センター(上連雀7-4-8) ☎49-7766
午前10時～午後4時30分、午後6時～9時30分

- ⑤医療機関案内(24時間)
 - ◆三鷹消防署 ☎47-0119
 - ◆東京消防庁救急相談センター
短縮ダイヤル#7119(プッシュ回線のみ)
☎042-521-2323(多摩地区) ☎03-3212-2323(23区)
 - ◆東京都保健医療情報センター(ひまわり)
☎03-5272-0303 HP <http://www.himawari.metro.tokyo.jp/>

- ⑥市内救急指定病院
 - ◆杏林大学医学部付属病院(新川6-20-2) ☎47-5511
 - ◆野村病院(下連雀8-3-6) ☎47-4848
 - ◆三鷹中央病院(上連雀5-23-10) ☎44-6161



※①③④の受付は、日曜日・祝日・年末年始です。

白内障

白内障とは水晶体が濁って視力が低下する病気です。
白内障の原因はさまざまですが、最も多いのは加齢によるもので、これを加齢性白内障といいます。個人差はあるものの、誰でも年を重ねるにつれて水晶体は濁ってきます。加齢性白内障は一種の老化現象で、60歳以上では多くの方が発症します。
ほかには糖尿病やアトピー性皮膚炎などの全身疾患に合併したものや、目のけがが原因となる外傷性白内障、放射線やステロイドの長期投与によるものがあります。
人間の視覚は、外界からの光が前方から順に、角膜・前房・瞳孔(ひとみ)・水晶体・硝子体を通り、網膜(カメラのフィルムの部分)に映り、その情報が視神経を介して脳に伝わって認識されます。水晶体は、目の中で外からの光を集めて網膜にピントを合わせる働きを持っていて、カメラのレンズに相当します。初期では、透明な窓にきめの粗いレースのカーテンをかけたような状態になりますが、外の景色が見えるのと同様で視力にはさほど影響しません。混濁が進行する

につれてすりガラスのような状態になり、光がうまく網膜に集まらなくなると、視界が全体にかすむ、光をまぶしく感じる、暗い時と明るい時とで見え方が異なるなどの症状が起こります。初期の段階では、点眼薬や内服薬が処方されることもありませんが、これらは水晶体の混濁の進行を遅らせることが目的であり、もとの透明な状態には戻りません。
白内障の根本的な治療は手術です。水晶体はブドウの実のようなもので、手術によって中身を取り除き、ブドウの実の袋の部分(水晶体嚢と呼びます)を残しておきます。そして残った袋の中に眼内レンズを入れて固定します。現在の白内障手術は術式が確立されて比較的安全性が高い手術ですが、白内障以外の病気を合併している場合には術後の視力回復が思わしくないこともあります。
大切な目を守るために、日頃から定期健診を受けながら健康管理を心掛けていただきたいと思えます。

☎三鷹市医師会 ☎47-21155

市内の空間放射線量測定結果

平成23年7月5日から定点観測地点(6カ所)と市内公共施設などで、地上5cm・1m地点での空間放射線量を引き続き計測しています。

平成27年7月15日～8月11日(毎時マイクロシーベルト)

施設数 (定点観測地点を含む)	測定結果(地上1m)	
	最小値	最大値
7施設	0.04	0.08

※一般的には、毎時0.24マイクロシーベルト以下がひとつの目安とされています。

くわしい測定結果は市ホームページのトップページ「東日本大震災関連情報」から、または三鷹市公式ツイッターHP http://twitter.com/mitaka_tokyoからご覧ください。

また、23年7月5日～26年12月10日の測定結果の地図情報を市ホームページの「三鷹市わがまちマップ」(トップページ「地図情報」)で確認できます(27年1月1日以降の測定結果は掲載準備中です)。

☎環境政策課 ☎内線2523

くそのほかの市内放射性物質測定結果

※単位は「Bq(ベクレル)/kg」

採取日	場所	対象	放射性ヨウ素131	放射性セシウム134	放射性セシウム137
7月10日	東部水再生センター	脱水汚泥	14.9	不検出	9.9
7月14日	クリーンプラザふじみ	主灰	—	不検出	18
		飛灰	—	28	110

※クリーンプラザふじみから焼却灰を搬出している最終処分場の受入基準は8,000Bq(ベクレル)/kgです。また、同施設では、放射性ヨウ素131は、放射性物質汚染対処特別措置法の規定の対象外であるため、測定していません。

☎東部水再生センター ☎03-3309-1447、クリーンプラザふじみ ☎042-482-5497

◇市立保育園給食の放射性物質検査結果

7月6～10日に市立保育園(全16園)で提供している給食を検体として採取し測定した結果、すべての給食で、放射性物質(放射性セシウム134・137)は不検出でした。

☎子ども育成課 ☎内線2731

◇市立小・中学校給食の放射性物質検査結果

7月6～13日に市立小・中学校13校(※)で提供している給食を検体として採取し測定した結果、すべての給食で、放射性物質(放射性セシウム134・137)は不検出でした。

※そのほかの9校は、12月に検査を実施予定です。

☎学務課 ☎内線3238

※「不検出」とは、検査機関の分析による検出限界値未満であることを示します。くわしくは、市ホームページの各検査結果をご覧ください。

社会保障・税番号(マイナンバー)制度のご案内



国のマイナンバーの広報キャラクター「マイナちゃん」

☎番号制度推進本部事務局 ☎内線2192、市民課 ☎内線2326

10月から通知カードをお届けします

社会保障・税番号(マイナンバー)制度の導入に伴い、10月から(※)個人番号の「通知カード」をお送りします。

通知カード(紙製)には、12桁の個人番号(マイナンバー)のほか、住民票に記載の氏名、住所、生年月日、性別が記載されています(券面イメージ)。また、来年1月以降に発行予定の「個人番号カード」の交付申請書なども同封します。

通知カードは、原則として住民票に記載された住所に、世帯主宛での簡易書留でお送りしますので、住所が変わった方は必ず届出をお願いします。

※10月5日(月)以降、順次お送りします。なお、同じ地域内でも送付日が異なる場合があります。

◆お届けする物

- 通知カード(世帯人数分) ●個人番号カード交付申請書(世帯人数分)
- 個人番号カード交付申請書の送付用封筒(1世帯につき1部) ●ご案内(1世帯につき1部)



通知カード

やむを得ず住所地以外での受け取りを希望する場合

以下のいずれかに該当し、やむを得ず住民票の住所地以外の居所での受け取りを希望する方は、「居所情報登録申請書」などを提出してください。申請が認められた方には、登録された居所にお送りします。くわしくは市民課 ☎内線2326へお問い合わせください。

◇申請できる方

- 東日本大震災の被災者で住所地以外に避難している
- DV、ストーカー行為、児童虐待などの被害者で、住所地以外の居所に移動している
- 一人暮らしで、長期間にわたり医療機関や施設に入院・入所している

◇申請方法

住民票のある住所地の市区町村(三鷹市は市民課)に、下記の必要書類を持参または郵送してください。

- 居所情報登録申請書(同課<市役所1階>で配布するほか、市ホームページでも入手可)
- 本人確認書類(運転免許証などの写し)
- 申請する居所に居住していることを証明する書類(公共料金の領収書などの写し)
- 代理人が申請する場合は、代理人の代理権を証明する書類、代理人の本人確認書類

◇申請期間

8月24日(月)～9月25日(金)(必着)

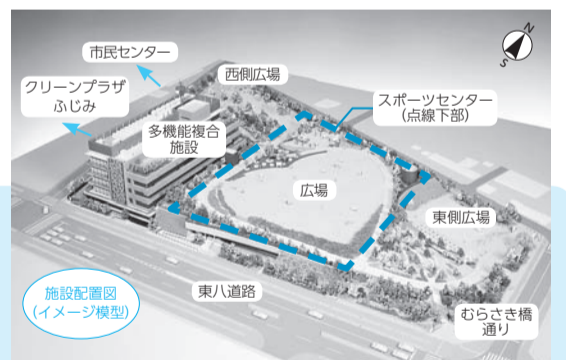
※申請期限終了後は直ちに発送準備を開始するため、必ず期間内に申請してください。

平成28年度竣工予定



「広報みたか」7月19日発行号から5回にわたり、多機能複合施設の地上1階から各階に配置する各センターを紹介しています。今号は、3階に配置する地域福祉の拠点施設「福祉センター」を紹介します。

☎都市再生推進本部事務局、新川防災公園・多機能複合施設(仮称)開設準備室 ☎内線2054



※スポーツセンターの範囲を示す点線はおおよそのものです。

事業概要 市民のみなさんの安全安心と市民サービスの向上を図るため、市役所東側の東京多摩青果(株)三鷹市場跡地(新川6丁目)を中心とした約2.0haに、防災公園(災害時には一時避難場所として機能)とその下部にはスポーツセンターを、そして防災センターと老朽化し耐震性に課題のある公共施設などを集約した多機能複合施設を一体的に整備します。また、防災機能の向上のため、敷地北側の市道を拡幅し、周辺道路の無電柱化を実施します。竣工(しゅんこう)は平成28年度末を予定しています。

なお、独立行政法人都市再生機構(UR都市機構)の防災公園街区整備事業として国庫補助金を活用するなど、財政負担の軽減を図りながら事業を推進していきます。

多機能複合施設の地上3階には、現在の福祉会館を移転して福祉センターを配置します。ここでは、福祉資金貸し付けの受け付けや高齢・障がいにより判断能力が十分でない方が福祉サービスを適切に利用できるような援助・相談を行います。

また、老人福祉センター機能として高齢者に趣味や交流の場を提供するほか、屋上にはゴルフ練習場を設置します。

このように福祉センターを、健康・生きがいサロン空間として整備し、居場所・活動拠点づくりを進めるとともに、きめ細かな地域サービスの拠点として機能の充実を図っていきます。

案内表示イメージ

施設の案内や誘導のための表示は、文字の大きさや色彩に配慮しつつ適切な位置に配置することにより、誰にでも分かりやすく、快適な誘導を実現します。

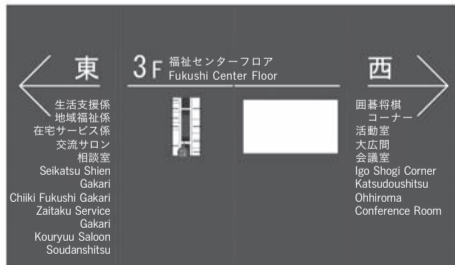
※ほかのフロアにも設置します。

大広間

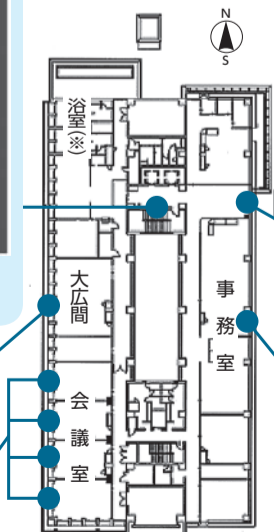
現在の福祉会館と同様に高齢者などの趣味の場として利用できます。舞台やリハビリ・リラクゼーション機器も設置します。

会議室(4室)

各25席。4室を連結すると、117席での利用が可能です。



地上3階屋内平面図(福祉センター)



交流サロン

オープンスペースを利用者同士の交流の場として利用できます。

事務室

権利擁護事業や福祉資金貸し付けなどの受付窓口になります。

※会議室の一般利用、浴室およびゴルフ練習場の使用は有料です。

※新施設の施設名称はすべて仮称です。

険受給資格者証

申込 ①8月26日(水)、②9月9日(水)までに必要事項(11面参照)をわくわくサポート三鷹 ☎45-8645・FAX45-8646へ(先着制)

しごとの相談窓口

就職・再就職の相談や、年金・労務相談、内職の相談・あっせんなど。

申込 9月2日(水)午前10時～午後0時30分(正午まで受付)

内職相談は市民

所 三鷹産業プラザ

物 雇用保険受給者は雇用保険受給資格者証、内職相談者は身分証明書

申込 当日会場へ

申込 生活経済課 ☎内線2543

三鷹市職員採用試験説明会

市政の沿革・採用試験の説明、職種別の相談会(ブース形式)など。

◆職種 一般事務初級(身体障がい者対象)、土木技術、建築技術、電気技術、保育士、保健師

申込 9月3日(水)午後1時30分～3時45分

所 三鷹市公会堂さんさん館

申込 8月17日(月)午前8時30分～28日(金)午後5時に職員課 ☎内線2234・shokuin@city.mitaka.tokyo.jpへ

※くわしくは市ホームページまたは開催案内(同課(市役所3階)、市政窓口、市立図書館で配布)をご覧ください。

※職員採用試験は10月18日(日)に実施。

介護老人保健施設などの職員

①合同説明会と②ツアー型面接会

①施設概要や仕事内容の説明会・質疑応答など、②各施設にて業務説明・施設見学。希望者には面接を行います。

申込 ①9月11日(金)午後2時～4時、②9月

14日(月)～18日(金)(予定)

所 ①ハローワーク三鷹外部会議室(下連雀3-31-2)、②各施設

申込 ①当日会場へ、②ハローワーク三鷹 ☎47-8607へ

(社)三鷹市社会福祉協議会 職員

◆職種 ホームヘルパー(市内勤務)

◆資格 介護福祉士、ヘルパー1・2級、介護職員基礎研修、介護職員実務者研修、初任者研修修了者

◆勤務時間 午前8時～午後6時の間で応相談、週3回以上(土・日曜日、祝日勤務できる方歓迎)

◆報酬(時給) 生活援助=1,310円～、身体介護=1,900円～、勤務実績に応じて昇給あり

申込 8月17日(月)から電話連絡のうえ履歴書(写真貼付)、資格証を同協議会 ☎79-3509へ

(社)三鷹市社会福祉事業団 職員

◆職種 ①介護支援専門員(契約職員)、②サービス提供責任者(契約職員)、③保育職(パートタイマー)、④保育職(産休代替パート)

◆資格 ①介護支援専門員または主任介護支援専門員、②介護福祉士、③④保育士(無資格者は応相談)

◆勤務時間 ①月～金曜日午前8時30分～午後5時15分、②月～土曜日のうち5日午前8時30分～午後5時15分、③土曜日午前8時～午後1時30分、④月～金曜日午前8時30分～午後5時

◆勤務場所 ①はなかいどう指定居宅介護支援事業所、②ヘルパーステーションはなかいどう、③三鷹西野保育園、④三鷹駅前保育園

◆報酬 ①月額230,000円(主任介護支

援専門員は260,000円)、②月額210,000円、③時給1,030円～1,400円(資格の有無、時間帯による)、④時給1,030円～1,120円(資格の有無による)

※①②賞与あり(昨年度実績120,000円程度。採用1年目は異なる)。夜間・休日緊急対応手当あり(月額10,000円)。

◆採用予定日 ④10月15日(木)

申込 電話連絡のうえ履歴書(写真貼付)・資格証の写し(③④は有資格者のみ)を直接または郵送で①②「〒181-0002牟礼6-12-30三鷹市社会福祉事業団」・☎44-5211、③「〒181-0016深大寺3-3-10三鷹西野保育園」・☎39-7030、④「〒181-0013下連雀3-30-12三鷹駅前保育園」・☎79-5441へ

※くわしくは同事業団ホームページHP http://www.mitaka.or.jp/をご覧ください。

にじいろ保育園三鷹下連雀 職員

◆職種 保育士(パートタイマー)

◆資格 保育士

◆勤務時間 月～金曜日午前7時～正午

◆報酬 時給1,050円～1,200円

申込 電話連絡のうえ履歴書(写真貼付)・資格証の写しを同園 ☎26-5684へ

相談 (Illustration of two people talking)

家出人・少年相談

警視庁では、年間を通じて家出や非

行問題などの相談に応じています。

◆相談場所 ①警視庁少年育成課立川少年センター(立川市柴崎町2-14-10) ☎042-522-6938、②警視庁行方不明者電話相談室 ☎03-3592-1640、③ヤングテレホンコーナー ☎03-3580-4970

◆受付時間 ①②平日午前8時30分～午後5時15分、③午前8時30分～午後8時(土・日曜日、祝日は午後5時まで)

申込 三鷹警察署 ☎49-0110

総合オンブズマン相談(9月)

市政に関する苦情を受け付けます。

申込 片桐朝美さん(杏林大学准教授)=3・17・24日、中村一郎さん(弁護士)=10日、いずれも木曜日午後1時30分～4時30分

所 相談・情報センター(市役所2階)

申込 事前に同センター ☎内線2215へ

審議会・市民会議など (Illustration of people at a meeting)

平成27年度第1回三鷹市交通安全推進協議会の傍聴

平成27年三鷹市秋の交通安全運動実施要領(案)について、ほか。

申込 8月27日(水)午後1時30分～3時

人数 5人

所 三鷹市公会堂さんさん館

申込 当日会場へ(先着制)

申込 道路交通課 ☎内線2883

※「市からのお知らせ」は11面からご覧ください。

市民活動 みんなの掲示板

催し……主催者が市民・市内の団体/市内で開催/参加費(材料・教材代など)が1回3,000円以内 会員募集……主な会員が市民/市内で活動/入会金・会費(月額)の合計が5,000円以内/新規または前回の掲載から6カ月経過した団体を優先(紙面の都合で6カ月以上お待たせすることもあります) 伝言板……市内の医療・教育機関、公共機関などの催しやお知らせ ※タイトル後に★のあるものは社会教育会館の講師派遣事業。上記以外は紙面に余裕があれば掲載します。政治・宗教・営利目的のものは掲載不可。 HP http://www.city.mitaka.tokyo.jp/または FAX 76-2490へ 秘書広報課 ☎内線2129 ※掲載依頼をされた方に編集業務委託事業者(株式会社文化工房)が内容確認の電話(またはファクス)をさせていただきます。

9月20日発行号 原稿締切日 8月28日(金) 10月4日発行号 原稿締切日 9月8日(火) いずれも午後5時まで

催し 体も頭も気持ちもスッキリ日曜日! 駅前ラジオ体操&軽いウォーキングとごみ拾い&朝カフェ

そろそろ親の介護を考える相談会 NPO法人グレースケア機構 8月21日(金)午後7時～9時

第57回楽しい歴史講話「大沢地区村落の成り立ち」 三鷹の歴史研究会 8月28日(金)午後1時30分～3時30分

「まめっちょ」親子わらべうたの会 明星台幼稚園 9月17日(水)午前10時10分～11時30分

パソコン・ジュニアの会 毎週木曜日午前10時～正午(月4回)

しろがねGalleryの催し ①高田里沙・渡辺菜二人展=8月18日(火)～25日(火)

三鷹講演会番外編 三鷹講演倶楽部 納涼怪談まつり=8月25日(火)午後7時から

おしゃべり広場「帯地を使ったバッグづくり」 三鷹市の福祉をすすめる女性の会 9月9日(水)午前10時～正午

クラシックで芸術の秋! 早稲田室内管弦楽団第19回定期演奏会 9月23日(水)午後2時～3時45分

伝言板 「がんと共にすこやかに生きる」講演会 杏林大学病院がんセンター、杏林大学がんプロフェッショナル養成基盤推進プラン

防災講座「教訓をいかし、首都直下地震に備えよう！」

☎連雀地区住民協議会
☎9月1日(火)午後7時～8時30分
👤市民50人
📍連雀コミュニティセンター
📞8月31日(月)までに直接または電話で同センター☎45-5100へ(先着制)

リサイクル市民工房の催し(9月)

☎①ひまわりの花作り=2日(水)、②Tシャツからエコ布ぞうり作り=3日(木)、③ティッシュハンカチ入れ作り=9日(水)、④生活折り紙作り=16日(水)、いずれも午後1時～3時30分
👤①③④8人、②10人
📦①葉に使用する15×20cmの布2枚、②不用になったTシャツ2枚(大人用)、筆記用具、はさみ、③18×36cmの布(表用2枚、裏用1枚)、名前ホルダーについているような留め具パーツ2個、裁縫道具、④折り紙、千代紙、包装紙など
📞①8月25日(火)、②8月26日(水)、③9月1日(火)、④9月8日(水)(いずれも必着)までに往復はがきで必要事項(11面参照)を「〒181-8555ごみ対策課」へ(申込多数の場合は抽選、②は初めて参加の方を優先)
📞同課☎内線2533

第6回大菊作り講習会

つばみの選択、鉢回し(つばみの傾き対策)、肥料抜き・増土。
☎9月6日(日)午後1時30分から
📍JA東京むさし三鷹緑化センター(農業公園内)
📦作業に適した服装
📞当日会場へ
📞同センター☎48-7482
※自家用車での来場はご遠慮ください。

市民講師デビュー講座

「介護のコツ! わかればつらくない 一根拠がわかれば自信がきます」
☎9月7・14日の月曜日午前10時～正午
👤在学を含む16歳以上の市民16人
📍社会教育会館
📞介護福祉士の福田弘美さん
📦筆記用具、動きやすい服装(ズボン)
📞8月17日(月)～21日(金)に直接または電話で同館☎49-2521へ(先着制)

料理講習会「ミルクを使った和食」

メニューは豚肉の柔らかか重ね焼き、トマトと大葉の和風カプレーゼ、抹茶まんまる水ようかん。
📍三鷹市消費者活動センター運営協議会
☎9月9日(水)午前10時30分～午後1時30分

👤18人
📍消費者活動センター
📞300円
📦エプロン、三角巾、布巾、筆記用具
📞8月25日(火)(消印有効)までに往復はがきで必要事項(11面参照)を「〒181-0013下連雀3-22-7三鷹市消費者活動センター運営協議会」へ(申込多数の場合は抽選)
📞同センター☎43-7874

栄養料理教室「行楽弁当一みんな」

「で楽しめるお弁当」
📍新川中原住民協議会
☎9月10日(木)午前10時～午後1時
👤20人
📍新川中原コミュニティセンター
📞管理栄養士の早川宏子さん
📞500円
📦エプロン、三角巾、筆記用具
📞参加費を同センターへ(先着制)
📞同センター☎49-6568

武蔵野どうぶつセミナー

📍(公社)東京都獣医師会武蔵野三鷹支部、武蔵野市
☎9月12日(土)午後1時30分～4時30分
👤120人
📍日本獣医生命科学大学(武蔵野市境南町1-7-1)
📞ドッグトレーナーの藤井聡さん
📞9月5日(土)(必着)までに往復はがきで必要事項(11面参照)・参加者全員の氏名・飼育している犬の種類を「〒180-0006武蔵野市中町2-6-4三鷹獣医科グループ」へ(1通につき5人まで、先着制)
📞アルファ動物診療所☎46-5585、市環境政策課☎内線2524

市民公開講座

「ピロリ菌と胃がんリスク検診」
☎9月12日(土)午後2時～3時30分
※個別健康相談=午後2時30分～4時、「医師への上手なかかり方」説明会=午後3時30分～3時40分も同時開催。
👤市民60人
📍三鷹産業プラザ
📞杏林大学病院消化器内科教授の高橋信一さん
📞当日会場へ(先着制)
📞(公社)三鷹市医師会☎47-2155

環境問題学習会

「明治神宮の森の生い立ちと秘密」
📍新川中原住民協議会
☎9月19日(土)午後2時～4時
👤50人
📍新川中原コミュニティセンター
📞東京農業大学教授の濱野周泰さん

📦筆記用具
📞8月18日(火)から直接または電話で同センター☎49-6568へ(先着制)

第7回三鷹市邦楽連盟講習会

📍琴・尺八・しの笛・三味線・長唄など。11月22日(日)の市民文化祭に出演できます。
☎10月25日～11月8日の毎週日曜日、初心者=午後1時～3時、経験者=3時～5時(いずれも全3回)
👤在学・在勤を含む小学3年生以上の市民
📍社会教育会館
📞1,500円(3回分、学生は無料)
📦あれば琴の爪・ばちなど
📞10月4日(日)までに大浦(同連盟)☎・FAX45-3377へ



市民住宅(中堅所得ファミリー向け)の入居者

敷金・礼金および更新時手数料はありません(退去時に修繕費などの負担が発生する場合があります)。
◆資格 以下の条件を満たす方。①自ら居住する住宅が必要、②入居者と同程度の資力のある保証人(国内に居住)を立てられる、③同居親族がいる、④世帯の所得金額が基準額の範囲内、⑤申込者・同居親族が暴力団員でない ※東日本大震災、東京電力福島第一原子力発電所事故の被災者も申し込み可。
◇セントラルビレッジ(井口1-7-1) 募集=5戸(①202・②203・③301・④303・⑤305号室、3LDK、63.80㎡)、家賃月額=①②127,000円、③～⑤129,000円、共益費=7,000円
◇ドゥマンクレール三鷹(新川3-12-3) 募集=3戸(①102・②103・③105号室、3LDK、69.88㎡)、家賃月額=127,000円(収入に応じて助成あり)、共益費=7,000円
◇三鷹市下連雀市民住宅(下連雀3-30-12三鷹市中央通りタウンプラザ5・6階) 募集=3戸(①501・②602・③605号室、3LDK、①②68.59㎡、③68.35㎡)、家賃月額=①159,000円、②157,000円、③158,000円、共益費=8,000円
◆申込書・募集案内 8月17日(月)～26日(水)に(株)まちづくり三鷹、市まちづくり推進課(市役所5階52番窓口)、市政窓口で配布
※内覧は、日時応相談。
📞8月26日(水)までにははがき1枚を同封した入居申込書を直接または27日(木)(消印有効)までに郵送で「〒181-8525(株)まちづくり三鷹」へ(申込多数の場合は抽選、抽選後の空室は先着制)
📞同社☎40-9669、同課☎内線2869

三鷹市立南部図書館みんなみサポーター(ボランティア)

◆活動グループ ①装飾、②ガーデニング、③子ども向けイベント、④お助け隊(書架整理、排架、展示の企画・運営など)
☎①～③月2回程度、④不定期(書架整理と排架は開館日毎日)
📍同館
📞申込書を直接または郵送・ファクスで「〒181-0004新川5-14-16南部図書館みんなみ」・FAX26-9153へ
※申込書は同館または図書館ホームページHPhttp://www.library.mitaka.tokyo.jp/libguide_nanbusupporter.htmlで入手可。

📞同館☎76-5571
シルバー人材センター入会説明会
☎9月2・16日の水曜日午前9時～11時
👤健康で働く意欲のあるおおむね60歳以上の市民
📍同センター
📞同センター☎48-6721・HPhttp://www.1.parkcity.ne.jp/mitakasc/sc_kaiinnaru.htmlへ

防衛大学校などの学生

◆募集内容 ①防衛医科大学校看護学科(自衛官コース)、②防衛医科大学校医学科、③防衛大学校(一般前期)
◆資格 平成28年4月に高卒以上21歳未満の男女
◆試験日程 ①10月17日(土)、②10月31日(土)・11月1日(日)、③11月7日(土)・8日(日)(いずれも願書受付は9月5日(土)～30日(水))
📞同衛隊西東京地域事務所☎042-463-1981へ

第3回ひとはこ絵本市の出店者

「三鷹駅前まるごと絵本市」で絵本にちなんだフリーマーケット(物販またはワークショップ)を開催します。
☎10月25日(日)午後1時～5時
📍三鷹産業プラザ
📞500円
📞9月20日(日)までに代表者の必要事項(11面参照)・屋号・出店内容を星と森と絵本の家FAX39-3402・✉komyunitei@city.mitaka.tokyo.jpへ
※初参加の方は、9月9日(水)～20日に同施設で出店説明を受けてください。
📞同施設☎39-3401

中高生国際Rubyプログラミングコンテスト2015 in Mitaka

12月5日(土)に開催される同コンテストに向けて、プログラミング言語「Ruby(ルビー)」で作ったオリジナル作品を募集しています。テーマは自由です。
📍同コンテスト実行委員会(共催:市、市教育委員会)
📞9月30日(水)(必着)までに、応募用紙(公式ホームページHPhttp://www.mitaka.ne.jp/ruby/から入手可)と作品を✉ruby@mitaka.ne.jpへ、またはCD-ROM・DVD-ROM・USBメモリに収めて郵送で「〒181-8525(株)まちづくり三鷹内中高生国際Rubyプログラミングコンテスト実行委員会事務局」へ
※くわしくは公式ホームページをご覧ください。
📞同事務局☎40-9669・FAX40-9750・✉ruby@mitaka.ne.jp



わくわくサポート三鷹の就職セミナー

☎①就職活動支援セミナー「仕事探しのコツと応募テクニック」=8月27日(木)、②多様な働き方セミナー=9月11日(金)、いずれも午後1時30分～4時(②は1時15分から受付)
👤おおむね55歳以上で求職活動中の方各30人
📍市民協働センター
📞①わくわくサポート三鷹相談員でキャリアコンサルタントの中里紀子さん、②わくわくサポート三鷹所長の霧島誠さん
📦筆記用具、雇用保険受給者は雇用保

文化財講演会
「柴田勝家 兜埋納400年 一柴田家の歴史を紐解く」
📞生涯学習課☎内線3316
📍勝淵神社本殿
市内の勝淵神社(新川3丁目)には、慶長20(1615)年大坂夏の陣の軍功により、新川の地の領主となった柴田勝重が、祖父である戦国武将・柴田勝家の兜を埋納したという伝承が残っています。
今回の講演会では、兜埋納から400年を記念して、戦国の時代を駆け抜けた柴田家の歴史を紐解きます。
☎9月26日(土)午後1時～3時 👤70人 📍教育センター
📞福井市立郷土歴史博物館館長の角鹿尚計さん
📞9月24日(木)までに必要事項(11面参照)を同課☎内線3316・✉shogai@city.mitaka.tokyo.jpへ(先着制)

ロッカー代10円(返還式)
④期間中会場へ(先着制)
④スポーツ振興課☎内線3324
少年軟式野球市民大会
③市、市教育委員会、三鷹市体育協会
④9月13日～10月11日の毎週日曜日午前9時～午後5時(全5回)
④市内の小学生団体(1チーム20人以上)
所大沢総合グラウンド、井口特設グラウンド
④8月23日(日)～31日(月)に三鷹市少年軟式野球連盟ホームページ [HP](http://msnbb.digi2.jp/)http://msnbb.digi2.jp/へ
 ※監督者会議を9月6日(日)午後6時30分から福祉会館で開催します。

④同連盟(北島)☎090-3047-0378
第190回市民歩こう会「多摩よこやまの道で小さい秋をみつけよう」
③三鷹市スポーツ推進委員協議会
④所 9月27日(日)午前8時30分京王線調布駅前集合～京王多摩センター駅～多摩中央公園～一本杉公園(昼食)～よこやまの道～午後2時30分ごろ若葉台駅解散(行程約7.5km、小雨決行)
④在学・在勤を含む小学生以上の市民60人(小学生は保護者同伴)
④交通費実費(800円程度)
物弁当、飲み物、敷物(シート)、タオル、ティッシュ、帽子、雨具、ごみ袋、リュックサック、履き慣れた靴
④8月31日(月)(必着)までに往復はがきで参加者全員の必要事項(11面参照)・性別・あれば健康上気になることを「〒181-8505スポーツ振興課」へ(申込多数の場合は初めての方を優先して抽選)
④同課☎内線3325

乳幼児と保護者のわくわく運動教室
④10月1日～11月5日の毎週木曜日①午前9時30分～10時30分、②10時50分～11時50分(いずれも全6回)
④在勤を含む市内の平成24年4月2日～26年4月1日生まれのお子さんと保護者各25組
所第一体育館
④1,200円
物室内履き、タオル、飲み物
④9月9日(水)(必着)までに往復はがきで必要事項(11面参照)・希望時間・お子さんの氏名(ふりがな)・性別・生年月日と月齢・参加者の体調を「〒181-8505スポーツ振興課」へ(申込多数の場合は

抽選)
④同課☎内線3324
第2回初心者硬式テニス教室
③三鷹市テニス協会
④10月5日～12月7日の毎週月曜日午前10時～正午(10月12日、11月23日を除く全8回)
 ※予備日は12月14・21日の月曜日。
④在学を含む市民26人
所大沢総合グラウンドテニスコート
④5,000円(8回分)
物ラケット、テニスシューズ
④9月15日(火)(必着)までに往復はがきで必要事項(11面参照)・テニス歴を「〒181-0012上連雀5-27-3福島隆一」へ(申込多数の場合は抽選)
④同協会(福島)☎47-0382

ひろみちお兄さんの親子体操教室
④10月11日(日)午前10時15分～11時15分
④2～5歳のお子さんと保護者100組
所一中体育館
講タレントの佐藤弘道さん(写真)
物室内履き
④8月17日(月)～31日(月)に往復はがきで必要事項(11面参照)・お子さんの氏名・年齢を「〒181-8505スポーツ振興課」へ(申込多数の場合は抽選)
④同課☎内線3324



三鷹市硬式テニスシングルス大会
 申込区分は①男子A、②男子B、③女子A、④女子B、⑤シニア(12月末で45歳以上)、⑥ブランドシニア(12月末で60歳以上)、⑦男子ジュニア(中学生)、⑧女子ジュニア(中学生)。
 ※②④は過去3年以内にベスト4以上に入賞している場合は出場不可。
③三鷹市テニス協会
④①予選・⑥=10月18日、③・④予選=10月25日、②予選=11月1日、②本選・⑤=11月15日、⑦⑧=11月22日、①④決勝ラウンドおよび各部門未消化種目=12月6日、いずれも日曜日午前8時～午後4時(小雨決行)
 ※予備日は11月29日、12月13日の日曜日。
④在学・在勤を含む中学生以上の市民
所大沢総合グラウンドテニスコート、大沢野川グラウンドテニスコート
④一般2,000円、中学生500円
④9月11日(金)午後6時～9時、13日(日)午

前10時～午後1時に申込用紙と参加費を第一体育館へ
 ※申込用紙は当日配布。同協会ホームページ [HP](http://www.mitakatennis.com/)http://www.mitakatennis.com/からも入手可。
④同協会(藤瀬)☎42-3282



ミタカフェセミナー「超初心者向け映像制作講座」
④8月24日(月)午後2時～4時
④30人
所三鷹産業プラザ
講プロデューサーの石川学さん
④500円
④必要事項(11面参照)をミタカフェ mitacafe@mitaka.ne.jpへ(先着制)
④株式会社づくり三鷹☎40-9669
ファブセミナー「第3弾 ファブdeメーカーズ デジタルペーパーカッター編」
 デジタルペーパーカッターを使って、オリジナルのグリーティングカードを作ります。
④8月27日(木)午後1時～4時
④10人
所三鷹産業プラザ
講株式会社ウッドボックスの上村祐子さん

④700円
④必要事項(11面参照)をミタカフェ mitacafe@mitaka.ne.jpへ(先着制)
④株式会社づくり三鷹☎40-9669
四季咲きのバラをきれいに咲かせる剪定(せんてい)講習会
④9月1日(火)午前10時～正午(9時45分から受付。雨天の場合は8日(火)に順延)
④20人
所花と緑の広場(牟礼1-11-26)
講ひかりフラワーの小黒千代さん
④500円
物作業用手袋、あれば剪定ばさみ、帽子、汚れてもよい服装
④8月17日(月)～28日(金)午後5時にNPO法人花と緑のまち三鷹創造協会☎31-2671へ(先着制)
三鷹いきいきプラス 無料パソコン体験会
 文字入力、インターネット、電子メールなどを2日間で体験します。
④9月1日(火)・3日(木)午前10時～午後0時30分
④おおむね55歳以上の市民でパソコン初心者・未経験者10人
所三鷹産業プラザ
④8月17日(月)以降の月・水・金曜日午前10時～午後4時に同会事務局☎70-5753へ(先着制)
 ※受講者は同会の会員になっていただきます(入会金・会費は無料)。

三鷹俳句会 七月の秀歌

飛魚や離島を自指す郵便船
 闇といふ色動かして青葉木菟
 母見上げ何でも問ふ子立葵
 七夕や笹竹どうぞの貼紙ありて
 鳥の子の戯る海やつばめ魚
 飛魚や全身風になりてとぶ
 プール開き四隅清める塩と酒
 正宗の小太刀一閃燕魚
 ゆるやかに袖を通せし白上布
 飛魚喜々と大海原を滑空す
 ふうわりと螢火一つ聞くづる
 飛魚に特攻機影よみがえる

三鷹短歌会 七月の秀歌

亡き夫と共に行きたり箱根路の雨に色冴ゆる紫陽花の花
 毎朝の散歩に出逢ふ肥えし犬よたまたま歩きの我と同じに
 ひとつの星消ゆる思ひに帰りに来て見上げる空の夕明り美し
 初夏の朝新緑の森色増してオゾンがいつぱい深呼吸する
 家移りで人の気絶えた庭の隅ノウゼンカズラ赤々と燃ゆ
 安穩に余生を送る吾を捉へし不治の難病パーキンソン病
 パソコンの師を案内して美術館にレオナルドの絵を見に出掛けたり

酒井登志子 大平牧子
 横井朝子 小原和夫
 田代喜子 八島靖夫
 大貫久和 松村美恵子

三矢惠啓 種市与作
 山田みちを 宮川ひとし
 土川ツヤ子 根岸操
 田山光起 今田和生
 上杉とも子 赤松幸子
 新井一枝 根岸敏三

チケットインフォメーション mitaka city arts foundation

デイク・ウェックル&小曾根真 feat. トム・ケネディ、ゲイリー・ミーク
三鷹市公会堂 光のホール 全席指定 9月17日(木) 午後7:00開演
 チケット発売中
 会員=5,850円 一般=6,500円 U-23(23歳以下)=4,500円
 ジャズ最前線で活躍するトップ・プレーヤー4人によるエキサイティングな演奏にご期待ください。
 ©Francesco Desmaele

東京大衆歌謡楽団—昭和の名曲を唄う
芸術文化センター 星のホール 全席指定 9月23日(祝) ①午後2:00/②午後5:00開演
 チケット発売中
 各回 会員=2,700円 一般=3,000円
 [演奏予定曲]東京ラブソング、旅の夜風、誰か故郷を想わざる、青い山脈 ほか
 ※変更の場合があります。
 戦前の昭和の名曲を高らかに歌う、平成育ちのトリオ。6月にCDデビューを果たしたフレッシュな、そして懐かしい歌声をお楽しみください。
 東京大衆歌謡楽団

古今亭菊之丞独演会
芸術文化センター 星のホール 全席指定 9月26日(土) 午後2:00開演 保育
 チケット発売中
 会員=2,700円 一般=3,000円 学生=2,000円 高校生以下=1,000円
 滑らかな語り口で、聴く者を魅了していく菊之丞落語を、ぜひご堪能ください。
 古今亭菊之丞

チケットお求め方法

- 電話予約 芸術文化センター ☎47-5122 10:00～19:00
- インターネット予約(要事前登録) パソコン <http://mitaka-art.jp/ticket> 携帯電話 <http://mitaka-art.jp/ticket-m> (座席自動採番)
- 窓口販売 10:00～19:00 月曜日休館 (月曜日が休日の場合は開館し、休日を除く翌日・翌々日が休館) 芸術文化センター/三鷹市公会堂さんさん館/美術ギャラリーー (保育) 料金500円、対象は1歳～未就学児、定員10人(公演の2週間前までに申し込む)

MITAKA ARTS NEWS on TV 放映中!
 財団主催の公演・展覧会情報を紹介する番組を放映しています! 地デジ11チャンネル(J:COMチャンネル 武蔵野・三鷹)で毎日放映中!(第1・3火曜日更新) 20:15～20:25 ※8/22(土)は21:15～21:25 / 23:45～23:55

友の会「マークル」会員募集中! 年会費/2,000円 会員特典/チケットの優先予約・割引(1公演2枚まで)・ポイントサービス、情報誌の送付、チケットの無料送付(口座会員のみ)、芸術文化センター・三鷹市公会堂レストランでの飲食代金10%オフなど。

高齢者くらしアップ事業「シニアのためのスマートフォン講座」

三鷹市社会福祉協議会
9月3～17日の毎週木曜日午前10時～正午(全3回)

在勤を含む60歳以上の市民10人
所 老人福祉センター(福祉会館内)
¥600円(社協会員は500円)
物 あればスマートフォン(予約時に申し出)
申 8月17日(月)～28日(金)に身分証明書を同協議会へ(初めての方を優先して先着制)
問 同協議会 ☎46-1108

介護予防講座「シニアのためのストレッチ教室」

三鷹市社会福祉協議会
9月8・29日、10月13・27日、11月10・24日の火曜日午前9時30分～10時30分

在勤を含む55歳以上の市民30人
所 老人福祉センター(福祉会館内)
¥600円(社協会員は500円)
申 8月17日(月)～28日(金)に身分証明書を同協議会へ(初めての方を優先して先着制)
問 同協議会 ☎46-1108

市老連健康長寿講演会「腎臓病にならないために一糖尿病予防」

9月15日(火)午後2時30分～4時50分
65歳以上の市民20人
所 三鷹市公会堂さんさん館
講 杏林大学医学部教授の要伸也さん
申 8月31日(月)(必着)までにはがきで必要事項(11面参照)を「〒181-8555三鷹市社会福祉協議会」へ(先着制)
問 同連合会(中村) ☎43-8736

介護予防体操教室

9月～平成28年1月の毎月第3金曜日午後2時～3時30分(全5回)

要支援・要介護認定を受けていない65歳以上の市民で、医師から運動を止められていない方35人
所 みたか紫水園(新川5-6-31)
講 健康向上企画代表の鈴木孝一さん
申 8月28日(金)までの平日に新川中原地域包括支援センター ☎40-7204へ(申込多数の場合は初めての方を優先して抽選。9月12日(土)までに結果と問診票を送付)

介護予防教室

「ウォーキングを始めよう」

10月1～29日の毎週木曜日午後2時～3時30分(全5回)
要支援・要介護認定を受けていない65歳以上の市民で全回参加できる方20人
所 介護老人保健施設太郎(下連雀4-2-8)
申 8月17日(月)～28日(金)に直接または電話、ファクスで総合保健センター ☎

46-3254・FAX46-4827へ(申込多数の場合は抽選。当選者のみ9月24日(木)までに通知)



三鷹市心身障がい者福祉手当を振り込みます

4～7月分の一般障がい手当・特別障がい手当・特定疾患手当を、8月25日(火)に受給資格認定済みの方の指定口座に振り込みます。
※入金時間の指定はできません。
問 障がい者支援課 ☎内線2618



市民健康講座「こうすれば成功するダイエット」

①講義・運動=9月5日、②実践結果の確認、個別アドバイス=11月28日、いずれも土曜日午前10時30分～正午
在勤を含む74歳以下の市民で、両日参加できる方20人
所 三鷹駅前コミュニティセンター
物 筆記用具、飲み物、薄手のタオル、動きやすい服装・靴
申 8月17日(月)午前9時から直接または電話で総合保健センター ☎46-3254へ(先着制)



8月23日(日)～9月13日(日) 2015夏の耐震キャンペーン

◆建物の耐震改修工法などの展示会・耐震相談会
8月23日～25日(火)午前10時～午後6時(25日は4時まで)
所 新宿駅西口広場イベントコーナー
申 期間中会場へ
◆①耐震フォーラム、②耐震化個別相談会
9月2日(水)午後1時～4時15分(②は1時30分から)
人 ①500人、②55組
所 都庁第一本庁舎
◆耐震改修事例見学会
9月3日(木)午前=品川区東目黒苑、

午後=中央区銀座大野ビル、4日(金)午後=三鷹市三鷹芙蓉ハイツ

各20人
◆体験バスツアー
9月4日(金)午前8時30分JR立川駅集合～立川防災館～午後1時30分大林組技術研究所解散
20人
申 問 特に記載のないものは耐震キャンペーン事務局 ☎03-4285-8160(午前9時～午後8時)・FAX03-5491-5092・mailto:taishin2015@steward.co.jpへ(先着制)
※くわしくは東京都耐震ポータルサイトホームページHP http://www.taishin.metro.tokyo.jp/をご覧ください。

北野遺跡発掘調査見学会

東京都埋蔵文化財センター
9月5日(土)午前10時～午後3時(小雨決行)
※雨天の場合は出土品の展示のみ。
所 発掘現場(北野4-15-47)
※駐車場はありません。
物 動きやすい服装・靴
申 当日会場へ
問 生涯学習課 ☎内線3315、当日は ☎080-9869-1773(午前8時以降)

認知症の方を支える家族の会

9月9日(水)午後1時30分～3時30分
家族の介護をしている方
所 連雀コミュニティセンター
申 当日会場へ
問 連雀地域包括支援センター ☎40-2635

NPOだれでもランチカフェ

毎年11月に開催される「みたか市民活動・NPOフォーラム“わの縁日”」の好評にお応えして、NPO・市民活動団体の交流の場として「NPOだれでもランチカフェ」がオープンします。
9月12日(土)午前11時～午後2時
所 市民協働センター
物 昼食など
申 問 同センター ☎46-0048・FAX46-

0148・mailto:kyoudou@collabo-mitaka.jpへ

絵本を味わいつくすトークラウンジ「ライフスタイル」

9月13日(日)午後2時～4時
所 三鷹ネットワーク大学
¥300円(茶菓子付き)
申 おとな絵本ラウンジホームページHP http://otonaehon.jimdo.com/へ
問 星と森と絵本の家 ☎39-3401



10月の小学校校庭開放(団体貸切)の予約受付

市ホームページでご確認ください
9月6日(日)～12日(土)に各コミュニティセンターへ
問 スポーツ振興課 ☎内線3322

水中ウォーキング

8月22・29日の土曜日午後6時～6時30分・7時～7時30分
在学・在勤を含む16歳以上の市民各30人
所 第二体育館屋内プール
¥プール入場料250円
物 水着、水泳帽、タオル、バスタオル、ロッカー代10円(返還式)
申 期間中会場へ(先着制)
問 スポーツ振興課 ☎内線3324

水泳ワンポイントレッスン

9月4～25日の毎週金曜日午後6時～8時、10月1～29日の毎週木曜日・11月1～29日の毎週日曜日午後2時～4時(11月22日を除く)
在学・在勤を含む小学生以上で身長130cm以上の市民20人
所 第二体育館屋内プール
¥プール入場料大人250円、小中学生100円
物 水着、水泳帽、タオル、バスタオル、

9月21日(祝)～30日(水)の10日間 秋の全国交通安全運動 「やさしさが走るこの街 この道路」

問 道路交通課 ☎内線2883

「子どもと高齢者の交通事故防止」を運動の基本に、三鷹市秋の交通安全運動を実施します。この機会に改めて交通安全について考えましょう。

市、三鷹警察署、三鷹交通安全協会

重点項目

- ①夕暮れ時と夜間の歩行中・自転車乗中の交通事故防止
②全ての座席のシートベルトとチャイルドシートの正しい着用の徹底
③飲酒運転の根絶

三鷹市秋の交通安全キャンペーン

秋の全国交通安全運動に先立ち実施する同キャンペーンでは、富士重工業(株)による自動ブレーキシステムの実演・体験乗車、南浦小鼓笛隊の演奏、白バイの模範走行などを行います。
9月13日(日)午前10時30分から(荒天中止)
所 クリーンプラザふじみ敷地内駐車場 申 当日会場へ

交通安全講習会(交通安全講話、DVD上映)

Table with columns: 日程, 開催場所. Rows for dates 10日(日) to 18日(金) and locations like 牟礼コミュニティセンター, 連雀コミュニティセンター, etc.

※開催時間はいずれも午後6時30分～7時30分。申 当日会場へ

東京都シルバーパス 更新手続き

9月30日(木)まで有効のシルバーパスをお持ちの方には、8月下旬～9月上旬に東京バス協会から、更新手続きのお知らせと更新申込書が郵送されます。

引き続き発行を希望する方は、9月中に更新手続きをお済ませください。

- ①27年度市民税課税で26年の合計所得金額が125万円を超えている方=20,510円
②27年度市民税非課税の方=1,000円
③27年度市民税課税であるが26年の合計所得金額が125万円以下の方=1,000円

更新申込書、現在使用中のシルバーパス、本人確認書類(保険証、運転免許証など)、②③は非課税などを確認できる書類(27年度介護保険料納入(決定)通知書、27年度市民税課税(非課税)証明書、生活保護受給証明書(生年月日・生活扶助の記載があるもの)のいずれか1つ、ただし更新申込書の必要書類に記載がなければ不要)を更新申込書に記載の指定会場へ

問 同協会シルバーパス専用電話 ☎03-5308-6950(平日午前9時～午後5時)



家屋調査にご協力ください

今年1月2日以降に新築・増改築した家屋は、事前に連絡のうえ、市職員(固定資産評価補助員)が間取りの確認などに伺います。

※取り壊した家屋があるときは、法務局(登記所)への届け出とともに、資産税課へもご連絡ください。

☎同課☎内線2364

年金 国保・年金

国民健康保険「医療費のお知らせ」を送付します

国民健康保険加入者へ「医療費のお知らせ(医療費通知)」を8月下旬に個人宛てに送付します。これは、平成27年2～5月に医療機関・受診年月・柔道整復師(接骨師)を受診した方の名前、保険診療医療費の総額(10割分)、医療機関などの名称、入院時の食事・生活療養費の全額、一部負担金などを記載したものです。

※このお知らせによる手続き・支払いなどは必要ありません。

☎保険課☎内線2387

10月から国民健康保険の保険証が変わります

現在使用している国民健康保険被保険者証は9月30日(水)で有効期限が切れ、10月1日(木)から新しい保険証になります。

◆新しい保険証は簡易書留郵便でお送りします

新しい保険証は世帯ごとにまとめて、世帯主宛てに9月30日(水)までに届くようにお送りします。

※配達時に不在の場合は、「郵便等お預かりのお知らせ」に記載された保管期限日までに郵便局に連絡し再配達を依頼する、または本人確認書類(免許証など)を持参して郵便局の窓口で受け取ってください。

◆保険証は市内の住民登録住所以外には転送できません

自宅の建て替えや入院などで郵便物を転送している方は、9月10日(木)までに保険課(市役所1階9番窓口)へご相談ください。

◆保険証の有効期限

新しい保険証の有効期限は、原則として平成29年9月30日までの2年間です。ただし保険証の種類(一般証・退職証)や生年月日などにより、有効期限が異なる場合があります。

☎同課☎内線2382

海外転出入の際には国民年金の手続きもお忘れなく

海外への転出や海外からの転入に伴

い住民票の届出をする際は、国民年金の手続きも必要です(厚生年金・共済年金加入者やその被扶養配偶者を除く)。転出の場合は国民年金をやめるか、加入を継続するための在外任意加入(外国人は対象外)の手続きを、転入の場合は加入または在外任意加入から切り替えの手続きをお願いします。

☎市民課☎内線2394、武蔵野年金事務所☎56-1411

子育て・教育

児童手当の更新手続きはお済みですか

6月に児童手当の更新関係書類(現況届)を送付しました。未提出の場合、手当の支給ができなくなりますので、至急提出をお願いします。

☎子育て支援課☎内線2752

地域開放事業などで在宅の子育てを支援

市では「地域活性化・地域住民生活等緊急支援交付金」を活用し、地域開放事業を行う市立保育園や児童館などで、在宅の子育てを応援します。

◆屋外遊具の増設・取り替え

市立保育園(と一部の私立保育園)では、在宅で子育てをしている方にも園庭を解放しています。園庭などの屋外遊具を新設し、老朽化したものは安全に遊べる遊具に取り替えていきます。

◆人形劇やミニコンサートなど各種イベントを開催

実施日程などくわしくは市ホームページなどでお知らせします。

◆イベント「子育てインフォメーション」をさらにわかりやすい内容に

☎11月16日(月)～21日(土) ※21日には、三鷹市公会堂光のホールで人形劇団による公演を行います。

◆ホームページ「みたか子育てねっと」をリニューアル

☎子ども育成課☎内線2731

星と森と絵本の家の催し

◆星のおはなし

☎8月22日(土)午後2時から

◆絵本のおはなし「いい考え！」

☎9月2日(水)午後2時から

◆むかしあそびの日「うた遊び」

☎9月5日(土)午後2時から

☎いずれも当日会場へ

◆幼児クラブ秋の森のたんけん隊

☎9月17日～11月12日の隔週木曜日午前10時30分～11時30分(全5回)

☎2歳6カ月以上のお子さんと保護者15組(弟妹の同伴可)

☎¥100円

☎8月31日(月)から必要事項(11面参照)・お子さんの氏名(ふりがな)・生年月日・同伴する弟妹の年齢・過去の参加の有無(有りの場合は回数も)を直接またはファクスで同施設☎39-3402へ(初めて参加する市民を優先して先着制)

☎同施設☎39-3401

東児童館の催し

◆子ども夏まつり

子どもたちによるスーパーボールすくいや射的のほか、カレーうどんやかき氷などの模擬店が登場します。ダンスやバンドのステージでは、子どもたちが日ごろの成果を発表。閉会式では景品が当たる抽選会も行います。

☎8月21日(金)午後3時45分～7時(子どもたちの店は6時30分まで)

☎模擬店など一部有料

☎水筒、箸、両手が空くかばん(リュックサックなど)

◆乳幼児おやひろば

☎①水あそびひろば=8月25日(火)～28日(金)午前10時～11時45分、②わくわくランド=9月1日(火)・4日(金)午前10時～午後2時、③ひよこランド=9月2日(水)午前10時～午後1時

☎①②0歳～就学前のお子さん、③0・1歳のお子さん

☎①水着、タオル、着替え

☎いずれも当日会場へ

◆親子リトミック教室

☎9月9日(水)①午前10時20分～11時、②11時15分～11時45分

☎①1歳6カ月～2歳5カ月のお子さんと保護者、②10カ月～1歳5カ月のお子さんと保護者各30組

☎リトミック講師の永井悦子さん

☎9月2日(水)から直接または電話で同館☎44-2150へ(先着制)

◇休館のお知らせ

夏まつりの準備、片付け、清掃のため、8月20日(木)・23日(日)は休館、22日(土)は開館時間を午後1時～5時に変更します。

☎同館☎44-2150

夏休み親子料理教室

献立はカレースープ、フルーツポンチ。

☎三鷹市消費者活動センター運営協議会

☎8月26日(水)午前10時～午後1時30分

☎小学生(3人まで)と親(1人)10組

☎消費者活動センター

☎¥500円

☎物 エプロン、バングナ、ハンカチ、筆記用具

☎☎8月17日(月)から同センター☎43-7874へ(先着制)

すくすくひろばの催し

◆4カ月までの親子のつどい

☎9月1日(火)午後1時30分～3時

☎初めて参加する市内の4カ月までのお子さんと保護者25組

☎物 バスタオル、おむつ、着替え

☎8月18日(火)から直接または電話で同ひろば☎45-7710へ(先着制)

◆年齢別あそびまじよ

☎①ひよこぐみAコース「こころと発達と食事」=9月4日、「こころと発達とからだ」=10月2日、いずれも金曜日午後1時30分～3時、②うさぎぐみ「親子であそぼう ふれあいあそび」=9月10日(木)午前10時15分～11時15分、11時30分～午後0時30分、③ぞうぐみ「絵の具をつかってみよう」=9月17日(木)午前10時15分～11時30分

☎①平成26年8月1日～11月30日生ま

れのお子さんと保護者、②25年8月1日～11月30日生まれのお子さんと保護者、③24年4月2日～25年4月1日生まれのお子さんと保護者各10組

※③は7月に参加した方の申込不可。

☎①8月21日(金)から、②8月27日(木)から、③9月3日(水)から直接または電話で同ひろば☎45-7710へ(先着制)

◆育児講座「親子体操」

☎9月8日(火)①午前10時15分～11時5分、②11時15分～午後0時15分

☎①1歳6カ月～2歳のお子さんと保護者、②2歳1カ月～3歳のお子さんと保護者各15組

☎物 タオル

☎8月25日(火)から直接または電話で同ひろば☎45-7710へ(先着制)

☎同ひろば☎45-7710

家庭教育学級

☎市教育委員会、①二中、同校PTA、②五中、同校PTA

☎①朗読会「たった一つの命だから」愛と命の大切さを伝えたい=9月8日(火)午前10時～11時30分(9時45分から受付)、②「やる気を引き出す子育て術」すべての人は必要とされている=9月17日(木)午後1時30分～3時(1時から受付)

☎所 ①二中、②五中

☎講 ①NPO法人たった一つの命の鈴木綾子さん、②五中校長の青木睦さん

☎物 室内履き、下足入れ

☎☎生涯学習課☎内線3316へ

あそびとおしゃべりの会(9月)

☎☎所 牟礼コミュニティセンター=9日、井の頭コミュニティセンター・大沢コミュニティセンター・井口コミュニティセンター=9・16日、新川中原コミュニティセンター=16・30日、いずれも水曜日午前10時30分～正午

☎☎0～4歳のお子さんと保護者

☎☎当日会場へ

☎☎すくすくひろば☎45-7710

怒鳴らない・たたかない子育て講座—子どもの「今」にアプローチ!

☎保育

☎9月15日～12月1日の毎週火曜日午前10時～正午(9月22日、11月3日を除く全10回)

☎☎3歳～小学4年生のお子さんを育てている市民で、初めて受講する方25人、保育(1歳～就学前)20人

☎☎社会教育会館

☎☎講 コモンセンスペアレンティングトレーナーの山口大輔さん

☎☎☎8月17日(月)～21日(金)に直接または電話、インターネットで同館☎49-2521・

☎☎HP http://www.pf489.com/mitaka/webkm/(生涯学習システム)へ(申込多数の場合は抽選。水曜日を除く)

高齢者

介護給付費通知書を送付します

平成26年10月～27年3月に介護保険のサービスを利用した方を対象に、8月31日(月)に介護給付費通知書を送付します。これは利用サービスの内容をお知らせし、介護保険事業への理解を深めていただくためのもので、手続きなどは必要ありません。

☎☎高齢者支援課☎内線2684

「ほっとベンチ」への寄付を募集しています

道路のバリアフリー化推進を目指す「ほっとベンチ」の設置費用(1基当たり約300,000円、今年度は15基設置予定)の一部(1口50,000円)を寄付してくださる方を募集します。各ベンチには、寄付者の個人・企業・団体名やメッセージなどを刻んだプレート(希望者のみ)を取り付けます。

☎☎申込用紙を直接または郵送で「〒181-8555 道路交通課」(市役所5階50番窓口)へ。申込用紙は同課、市民課(市役所1階)、市政窓口、市民協働センターで配布するほか、市ホームページからも入手可

☎☎※申し込みが募集数に達した場合は、来年度分として活用します。

☎☎☎道路課☎内線2845

市からの お知らせ

記号の意味

- 主催者
- 日時・期間
- 対象・定員
- 場所・会場
- 講師
- 費用(記載のないものは無料)
- 持ち物
- 申込方法
- 問い合わせ
- 保育(保育あり)

申し込み記入例

- あて先は
各記事の申込先へ
- 住所の記載がないものは
〒181-8555
三鷹市役所〇〇課へ
- 往復はがきの場合は
返信用にも住所・氏名を
記入してください

1. 行事・事業名(希望日・コース・回)
2. 郵便番号・住所
3. 氏名(ふりがな)
4. 年齢(学年)
5. 連絡先(電話番号・ファクス番号、メールアドレス)
6. そのほか必要事項(保育希望の有無など)

お知らせ

家庭でできる蚊の発生防止対策

昨年の夏、都内を中心に約70年ぶりにデング熱の国内感染患者が発生し、最終的には国内で162人の患者が報告されました。デング熱などの蚊媒介感染症の流行を防止するためには、蚊の発生を未然に防ぎ、蚊に刺されないようにすることが大切です。

◆予防のポイント

◇幼虫(ボウフラ)の発生源となる、たまり水を作らない

- ・鉢植えの皿や水生植物の鉢などにたまった水は小まめに捨てる。
- ・古タイヤや空き缶などの不用物は廃棄し、雨水をためないようにする。
- ・雨水ますを定期的に清掃する。

◇蚊の成虫が好む場所を作らない

・湿った風通しの悪い環境を好むので、やぶや草むらは定期的に刈り取る。

◇蚊に刺されないようにする

- ・長袖、長ズボンを着用し、サンダル履きを避けるなど、肌を露出しない。
- ・網戸や防虫網を設置する。
- ・必要に応じて、虫よけ剤や殺虫剤を使用する。

☎健康推進課☎46-3254

差し押さえ財産のインターネット公表

市では税負担の公平性の維持と税収確保を図るため、ヤフー株式会社の運営する「ヤフー・官公庁オークション」を

利用して、地方税の滞納により差し押さえた財産のインターネット公表を実施します。くわしくは市ホームページ、官公庁オークション [HP](http://koubai.auctions.yahoo.co.jp/tky_mitaka_city/)http://koubai.auctions.yahoo.co.jp/tky_mitaka_city/をご覧ください。

◇公売物件 ①オートバイ(カワサキZRX1200R)、②鉄道模型(Nゲージ)各種

◇売却形式 セリ売り
☑入札参加申し込み=8月17日(月)午後1時~9月1日(火)午後11時、入札期間=9月8日(火)午後1時~10日(木)午後11時、代金納付期限=9月18日(金)午後2時30分まで

◆下見会

☑8月27日(木)午前10時~午後3時(正午~午後1時を除く)

☑①市役所議場棟下(荒天中止)、②納税課(市役所2階25番窓口)

☑当日会場へ

☑同課☎内線2441

ご覧ください 選挙人名簿

9月1日現在で選挙人名簿に登録される資格を有する方を、9月2日(水)に名簿に登録し縦覧を行います。資格がある方の記載漏れがないかなどをご確認ください。今年6月3日以降に、新たに在外選挙人名簿に登録された方の名簿の縦覧も行います。

☑9月3日(木)~7日(月)午前8時30分~午後5時

☑①20歳になり初めて登録される方(平成7年6月3日~9月2日生まれで27年6月1日以前に住民届出をし、9月1日現在、引き続き住民基本台帳に登録されている日本国民)、②他市区町村から

転入し登録される方(7年9月2日以前生まれで27年3月2日~6月1日に転入届出をし、9月1日現在、引き続き住民基本台帳に登録されている日本国民)

☑選挙管理委員会事務局(第三庁舎、5日(土)・6日(日)は市役所地下1階休日・夜間受付窓口)

☑期間中会場へ

☑同事務局☎内線3035

減免対象世帯に家庭系ごみ指定収集袋をお渡しします

◆減免対象になる世帯

①生活保護を受給している、②中国在留邦人等支援給付を受給している、③児童扶養手当または特別児童扶養手当を受給している、④老齢福祉年金を受給している、⑤75歳以上の方のみで、収入が年金のみまたは収入がない、⑥身体障害者手帳(1・2級)、精神障害者保健福祉手帳(1・2級)、東京都愛の手帳(1・2度)のいずれかを持つ方が属し、かつ住民税非課税

※1月2日以降に転入した場合は、手帳所持者とその世帯全員の平成27年度住民税非課税証明書(前住所地で取得)も申請時に併せて提出してください。

※減免対象世帯の区分が重複する場合は、1区分の枚数が上限。

◆交付枚数とサイズ

1世帯当たり100枚(1年間分)。サイズは原則として単身世帯=S袋(10ℓ)、5人以上の世帯=L袋(40ℓ)、それ以外の世帯=M袋(20ℓ)

※お渡しする袋のサイズは1種類のみ(小さいサイズへの変更は可能)。

☑9月1日(火)~29日(火)の平日午前9時~午後4時30分に減免事由の分かるもの(コピー可)を第三庁舎311号会議室へ
※9月13・27日の日曜日に臨時窓口を開設します。

※本人が来庁できない場合は、代理人が委任状、申請者の身分証明書(コピー可)と代理人自身の身分証明書を持参してください。

※袋は申請当日にお渡しするのでマイバッグをお持ちください。

※9月30日(水)以降はごみ対策課(第二庁

舎2階)でお渡しします。

☑同課☎内線2533

8月30日(日)~9月5日(土)は秋の建築物防災週間

建築基準法令違反などによる火災が後を絶ちません。安全で安心して暮らせるまちをつくるため、建築物の安全確認を行いましょ。

◆建築物の安全チェック

- ・伸縮性のない材質で留められた、落下の危険がある窓ガラスはありませんか。
- ・外壁のタイルなどに、落下の恐れとなる浮きや剥がれはありませんか。
- ・廊下や階段などの避難経路に、障害物を置いていませんか。
- ・防火扉や防火シャッターの周りに、障害物を置いていませんか。
- ・台風にも飛ばされないように、広告板はしっかり固定されていますか。
- ・ブロック塀などに、ひび割れや倒壊の危険はありませんか。
- ・店舗・病院・マンションなど多くの人が利用する建築物で市の指定するものは、定期的に調査・検査を行い、市に報告していますか。
- ・地震に備え、建築物の耐震診断・改修工事を行い、安全性を確かめていますか。

☑建築指導課☎内線2827

税金

8月31日(月)は国民健康保険税・後期高齢者医療保険料の納期(第2期)です

納期内納付にご協力をお願いします。分割納付など、納税の相談は納税課へ。

◆納付は便利な口座振替で

☑納税通知書、通帳またはキャッシュカード、口座届出印を同課(市役所2階25番窓口)、市政窓口、指定金融機関、郵便局へ
☑同課☎内線2433(納税相談)・☎内線2417(口座振替)

※勤め先の健康保険に加入した場合は、保険課または市政窓口での国民健康保険脱退の手続きが必要です。

市議会定例会の予定をお知らせします

☎議会事務局☎内線3114

◆市議会定例会の予定

8月31日(月)	本会議(一般質問) ※第1回請願・陳情締め切り(午後5時まで)。
9月1日(火)	本会議(一般質問)
2日(水)	本会議(議案上程)
7日(月)	本会議(議案・請願等審議、決算代表質疑)
8日(火)~11日(金)	常任委員会
14日(月)~17日(木)	決算審査特別委員会
18日(金)	特別委員会
24日(木)	特別委員会 ※第2回請願・陳情締め切り(正午まで)。
30日(水)	本会議(決算審査特別委員会審査報告、議案等審議)

※日程は変更する場合があります。
※本会議の開議時間は午前9時30分を予定しています。くわしくは議会事務局にお問い合わせください。
※請願・陳情は、事務局で受け付けています。
※請願または陳情を提出する際、第1回請願・陳情締め切り時での提出を希望する場合は、なるべく定例会招集前に行われる議会運営委員会の開催日(通常、定例会第1日目の3日前)までにあらかじめ会派または議員にご相談いただくようお願いいたします。

◆傍聴・手話通訳の申し込み

本会議当日に議場(市役所3階)東側の傍聴受付へ。聴覚障がいのある方で本会議の一般質問、決算代表質疑の日に手話通訳を希望する方は、8月28日(金)正午までに希望する日程(午前・午後)・氏名・連絡先を議会事務局FAX45-1031へ

◆本会議のインターネット配信

生中継は会議開始10分前から会議が終了するまで、録画中継は会議終了から24時間後(土・日曜日、祝日を除く)に、三鷹市議会ホームページ[HP](http://www.gikai.city.mitaka.tokyo.jp/)http://www.gikai.city.mitaka.tokyo.jp/からご覧いただけます。

みなさんの寄付をまちづくりに役立てています

☎相談・情報課☎内線2131(寄付に関する相談)

市では、寄付をしていただいた方々のご厚意を事業などに生かすため、ご希望に沿った事業などに活用させていただいています。平成27年7月はご寄付(まちづくり協力金、ほっとベンチ寄付金を除く)を3件いただきました。今後もみなさんからのご支援を引き続きお願いします。

◆ご協力いただいた方(敬称略)

【環境保全のために】 JA東京むさし三鷹ゴルフ会 148,000円

【学童保育の充実のために】 匿名 65,000円

※市への寄付は、所得税の寄付金控除や個人住民税の寄付金税額控除の対象になります。確定申告を行わなくても控除を受けられる仕組みである「ふるさと納税ワンストップ特例制度」を利用したい方は寄付時に申し出をしてください。

●市役所代表電話
☎0422-45-1151
代表電話ダイヤル後、交換手に各課の内線番号をお伝えください。

●困りごとの相談は **市民相談専用電話**
☎0422-44-6600

●あなたのご意見を **市民の声専用FAX**
FAX0422-48-2810

●子どもを見守る **安全安心メールの登録**
✉maam@req.jp
あてに空メールを送信してください

「みる・みる・三鷹」J:COMチャンネル武蔵野・三鷹(地デジ11チャンネル)第458回(8月16日～9月5日)※8月22日(土)は放送時間を一部変更します(下記参照)。

全国一斉「国勢調査」パソコンやスマートフォンからも手軽に回答できます/三鷹市美術ギャラリー「川崎のぼる～汗と涙と笑いと～展」
放送時間/月～日曜日 9:00 12:30 20:00 23:30

むさしのFM 78.2MHz
「おはよう!三鷹市です」放送時間/月～金曜日 10:20～10:25
「三鷹くちこみテレフォン」放送時間/木曜日 9:45～9:55

人口と世帯 平成27年8月1日現在 ()内は前月との増減
住民登録者数:182,770人(1人減△) 男:89,630人(3人減△)/女:93,140人(2人増△)
世帯:90,743世帯(103世帯減△)

第48回 三鷹阿波おどり



8月22日(土)
23日(日)

8月22日(土)
開会式……………午後5時30分
踊り開始……………午後6時
終了……………午後9時

8月23日(日)
踊り開始……………午後6時
表彰式……………午後8時35分
終了……………午後9時

「三鷹阿波おどり」を自宅のテレビからもご覧になれます

「第48回三鷹阿波おどり」の様態をJ:COMチャンネル武蔵野・三鷹(地デジ11チャンネル)で生中継します。8月22日(土)午後7時～9時このため、同チャンネルで放送している三鷹市テレビ広報「みる・みる・三鷹」(1日4回、1回15分)は、8月22日の放送時間を一部変更します(下記青字部)。

2208、市秘書広報課☎76、2134

通常の放送時間	9:00	12:30	20:00	23:30
8月22日(土)の放送時間	9:00	12:30	21:00	23:30

◆写真リンクルにご応募ください
当日撮影したスナップ写真をお寄せください。くわしくは同事務局へ。

◆「三鷹阿波おどり」を自宅のテレビからもご覧になれます

三鷹の夏の風物詩「三鷹阿波おどり」を、今年も開催します。市内外、約30のグループ(連)が華麗な踊りを披露します。ぜひ、ご来場ください。

主 三鷹阿波踊り振興会事務局☎49-3111(三鷹商工会内)
所 三鷹南口駅前商店街(中央通り)

第21回 まちづくりフォトコンテスト

作品募集

今年から応募方法が変わります

問 株まちづくり三鷹☎40-9669

まちづくりフォトコンテストは、市内で撮影した四季折々の自然、人々のふれあい、まちの表情といった写真を募集し、三鷹の魅力の再発見や、景観、まちづくりへの関心を深めるために開催しています。どうぞ奮ってご応募ください。

※審査後、入賞作品の作品展を行います。

市、同社

◆応募作品 平成27年1月1日～12月25日(金)に市内を撮影した、未発表でほかに発表予定のない作品

◆部門 自然/イベント/まちの営みの各部門

◆受付期間 9月1日(火)～12月25日(金)

◆応募方法(今年から応募方法が変わります)

パソコンやスマートフォンなどで同社ホームページHP<http://www.mitaka.ne.jp/>から専用サイトにアクセスし、応募作品の画像をアップロードして申し込む

※応募方法が分からない場合は、ヘルプデスク☎090-1609-4428(9月1日から開設)へお問い合わせください。



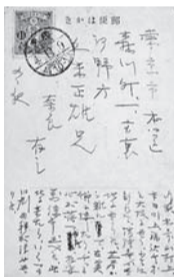
昨年度入賞作品
一般A4サイズ以上部門金賞
「夢膨らんで」土屋哲さん

三鷹市山本有三記念館 企画展のお知らせ

問 同館☎42-6233

山本有三交友録 9月6日(日)まで **終了間近!**

作家を志した一高時代から、劇作家、教育者としての歩みを縦軸に、土屋文明、久米正雄ら交流を深めた人々を横軸に、山本有三の交友録を紹介しています。有三の多彩な活躍の背景にあった数々の「出会い」を、ぜひご覧ください。



山本有三書簡
久米正雄宛て

次回予告 史実と創作—有三が描いた歴史

9月12日(土)～平成28年3月6日(日)

「西郷と大久保」をはじめとする薩摩藩が舞台の戯曲三部作や、「古事記」から着想を得た「ウミヒコ・ヤマヒコ」など、有三は歴史を素材にした作品を数多く執筆しました。綿密な調査によって史実の中に劇的なものを見だし、戯曲や小説へと昇華させていった有三の創作の跡をたどりながら、歴史に舞台を借りて描いた人物像に迫ります。

日曜日を除く午前9時30分～午後5時

(月曜日が祝日の場合は開館し、翌日と翌々日を休館)

※9月7日(月)～11日(金)は展示替えのため休館します。

¥300円(20人以上の団体200円)

※中学生以下、障害者手帳持参の方とその介助者などは無料。

※「東京・ミュージアムぐるっとパス」が利用できます。

ボランティアガイドを気軽にご利用ください

日・土・日曜日、祝日の午後1時～4時
当日会場へ

三鷹の森ジブリ美術館

Ghibli Museum, Mitaka

三鷹市・近隣市民枠チケット10～12月分を販売します!

問 NPO法人みたか都市観光協会☎40-5525

9月2日(休)から

三鷹市・武蔵野市・小金井市・西東京市に住民登録をしている方、各市内に在学・在勤の方(1人6枚まで)

大人1,000円、中学・高校生700円、小学生400円、幼児(4歳以上)100円、3歳以下は無料

免許証、保険証、在留カードまたは特別永住者証明書、学生証、社員証など 在学・在勤を示すものを本人が持参してみたか観光案内所(下連雀3-24-3-101)へ

※発券後の変更やキャンセルはできません。※枚数に限りがありますのでお早めに購入ください。チケット残数の確認などくわしくは同協会ホームページHP<http://kanko.mitaka.ne.jp/>をご覧ください。



〒384-1406

長野県南佐久郡川上村大字原591番362

☎0267-97-3206 FAX0267-97-3207

HP<http://www.sizennomura.jp/>

JRをご利用の方は、最寄駅(信濃川上駅)まで車で送迎します。宿泊申込の際にご予約ください。 [体育館・グラウンドなどを完備]

三鷹市役所発着で、川上郷自然の村宿泊のバスツアーの参加者を募集しています。

◆小海線トレッキングツアー

1日目は小海線に乗り、海ノ口城の城跡を目指します。2日目は若神子古城や味噌なめ地蔵など、武田信玄初陣にまつわる史跡を見ながら街を歩きます。

日所 10月13日(火)＝午前8時30分市役所発～小淵沢駅～佐久海ノ口駅(昼食)～トレッキング～自然の村泊、14日(水)＝自然の村発～平賀源信の銅塚～北杜市須玉町史跡歩き～昼食～午後4時30分市役所着(1泊2日)

人 40人(最少催行人数25人)

¥ 大人15,800円から、小学生9,000円から、幼児3,000円から(交通費、宿泊費、食事代などを含む。幼児の昼食と寝具が必要な場合は別途料金が掛かります)

申 9月30日(火)までに川上郷自然の村☎0267-97-3206へ(先着制)

※高齢者保養宿泊助成が利用可能です。

※料金は、申込人数や部屋のタイプにより異なります。

第24回三鷹市民駅伝大会

参加チームの募集受付開始

◆開催日 11月22日(日)午前9時スタート(小雨決行)

◆コース 市内一周(4区間)12.2km

第1区 三鷹市公会堂西側～東児童館(2.9km)

第2区 東児童館～山本有三記念館(2.6km)

第3区 山本有三記念館～井口コミュニティセンター(3.2km)

第4区 井口コミュニティセンター～市役所(3.5km)

◆参加資格・チーム編成

在学・在勤を含む中学生以上の市民で構成する、監督1人、選手4人、補欠4人以内のチーム

◆部門・チーム数

①一般男子の部(高校生以上、男女混成チームを含む)125チーム

②一般女子の部(高校生以上) 30チーム

③シニアの部(大会当日満50歳以上)10チーム

④中学生の部(男子・女子の部)30チーム

¥1チーム5,000円(④は無料)

申 8月17日(月)～9月9日(水)(必着)に往復はがきで必要事項(11面参照)・部門・チーム名・チーム編成(監督、選手、補欠の氏名)を「〒181-8505スポーツ振興課」へ(申込多数の場合は抽選)

※参加決定後、9月24日(休)～30日(休)に申込書と参加費を同課(教育センター2階)または三鷹市体育協会(第一体育館内)へ。

※募集要項は同課、第二体育館、同協会配布しているほか、市ホームページから入手できます。

問 同協会☎43-2500(日・月曜日、祝日を除く)、同課☎内線3325

