



7月8日(水)から販売開始
完売次第終了

お得な10%の
プレミアム付き

販売総額は過去最高！
9億9千万円(9万冊)

使える期間も過去最長！
12月31日まで使えます

三鷹むらさき商品券を発売します

三鷹商工会では、市内の経済を活性化するため、約2年ぶりに10%のプレミアム付き市内共通商品券「三鷹むらさき商品券」を販売します。今回は、過去最大規模の9億9千万円分(9万冊)を発行し、市内の小売店や飲食店など約630店で、12月31日までの約半年にわたり利用できます。

この機会にぜひ、地元・三鷹で“賢く、お得に”買い物をお楽しみください。

☎三鷹商工会 ☎49-3111

三鷹むらさき商品券概要

市内の小売店、飲食店をはじめ、薬局、自転車・自動車の販売店、さらにタクシーや理容・美容院、医療機関など、多種多様なお店・用途で使えます。



	先行販売	一般販売
販売開始日	7月8日(水)	7月18日(土)
販売価格	1冊10,000円(額面1,000円券×11枚つづり)	1冊10,000円(額面1,000円券×11枚つづり)
購入限度額	1世帯10,000円(1冊)	1人50,000円(5冊)
利用期間	7月8日(水)～12月31日(木)	

※商品券の額面に満たない場合はお釣りは出ません。
※「三鷹むらさき商品券」取扱店のポスターが掲示されている店舗で利用できます。
※同商品券は国が創設した「地域住民生活等緊急支援のための交付金」を活用しています。

先行販売

市民の方が優先して購入できる先行販売を行います。「先行販売券付きパンフレット」(下記)を販売所にお持ちいただいた方に限り、1冊10,000円(11,000円分)まで購入できます。
※完売次第終了します。

販売期間 7月8日(水)～15日(水)



先行販売券付きパンフレットを必ずお持ちください！

今号の「広報みたか」と同時に各家庭に配付

商品券取扱店
約630店掲載

先行販売券付きパンフレットには、商品券の販売所案内図や商品券取扱店一覧(市内約630店)などを掲載しています。

販売所には「のぼり」を設置します！



先行販売の販売所・販売日時

場所	連絡先	日時
昭和信用金庫(三鷹支店)	47-3131	7月8日(水)～15日(水) (土・日曜日を除く)
西武信用金庫(三鷹支店)	47-3281	
多摩信用金庫(三鷹駅前支店)	47-7385	
多摩信用金庫(三鷹下連雀支店)	44-2121	
多摩信用金庫(武蔵境南口支店)	32-2221	
JA東京むさし市内6店舗	46-2149 (注1)	
市内郵便局19局	44-7256 (注1)	午前9時～午後5時 (三鷹郵便局は7時まで)
三鷹商工会	49-3111 (注2)	7月8日(水)～15日(水) 午前9時～午後5時 (11日(土)・12日(日)は午前10時から)
三鷹市公会堂さんさん館		7月11日(土)・12日(日) 午前10時～午後5時

(注1) 連絡先はJA東京むさし三鷹支店および三鷹郵便局です。他店(局)の連絡先、所在地などくわしくは、左記のパンフレットをご覧ください。
(注2) 連絡先は三鷹商工会です。

一般販売

一般販売では、1人当たり5冊50,000円(55,000円分)まで購入できます。
※先行販売で完売した場合は、一般販売は行いません。

販売期間 7月18日(土)・19日(日)(午前10時～午後3時)

販売場所 三鷹市公会堂 光のホールロビー

※「みたか商工まつり」での販売です。
※自家用車での来場はご遠慮ください。

7月18・19日に完売しなかった場合は、7月21日(火)～31日(金)に三鷹商工会(午前9時～午後5時)で販売します。

パソコン・スマートフォンなどで販売状況を確認できます

一般販売での販売状況を三鷹商工会ホームページでお知らせします。

◆アクセス方法

三鷹商工会ホームページ [HP](http://www.mitaka-s.jp/) <http://www.mitaka-s.jp/>
トップページ「三鷹むらさき商品券バナー」→「商品券販売状況」

市長コラム

文学散歩へのお誘い

三鷹市長 清原慶子

5月7日に、市内のみたか井心亭で、三鷹市と筑摩書房が共催する「第31回太宰治賞」の選考会が開かれました。今年は、全国から寄せられた1251篇もの応募作品から、厳正な選考の結果、都内在住の伊藤朱里いとう・あかりさんが書かれた『変わらざる喜び』という作品が選ばれ、6月17日には、太宰治賞の贈呈式・受賞パーティーも開催しました。

6月は、太宰治が生まれた月であり、また、亡くなられた月でもあります。そこで6月28日まで、「太宰治が生まれたまち・三鷹」を感じていただける「津島家寄託 太宰治資料展」を、三鷹市美術ギャラリーで開催しています(写真)。これは、平成26年8月に、太宰治の長女である津島園子さんをはじめご遺族が長年にわたって大切に保管されてきた「太宰治の三鷹時代」を中心とした遺品の寄託を受けて、そのうち50点余りを公開するものです。直筆の草稿、自画像などの絵画、戦後の食料配給関係資料などが含まれており、その知られざる素顔を垣間見ることが出来ます。

太宰治「ゆかりの場所」の一つで、太宰治がしばしば通った伊勢元酒店の跡地には、太宰治文学サロンの開設が計画されています。同サロンでは、太宰治のロゴマークがついたマグカップなど太宰治ゆかりのさまざまなグッズも販売されています。また、障がい者施設むらさき舎中原では、太宰治「ゆかりの場所」の製造・販売をされています。今年5月には市内の重度障がい者施設わたしたちのいえかごめかごめが「太宰治人形焼」の製造・販売を始めてくださっています。

さて、平成2(1990)年に三鷹図書館が発行した「三鷹文学散歩」はすでに4刷となつていますが、「太宰治が生まれたまち・三鷹」を感じていただける文学散歩も人気です。三鷹市は文学者が多く暮らし、多くの作品を生み出してこられた「文学のまち」でもあります。アジサイの美しい6月は、雨傘も必要な季節でもあります。でも、雨傘も必要なら、三鷹市内での文学散歩をお楽しみいただければ幸いです。



「津島家寄託 太宰治資料展」にて

市長のひとことコーナー

ケーブルテレビの広報番組「みる・みる・三鷹」では「市長のひとことコーナー」を放送しています(放送時間は12面参照)。

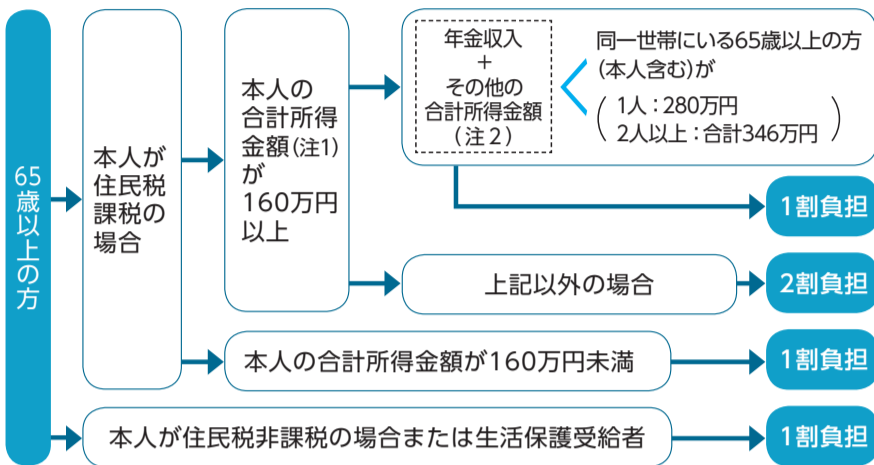
介護保険制度が改正されました

4月に介護保険制度の一部が改正され、8月から利用者の負担が変更になるものがあります。みなさんのご理解をお願いします。

一定以上所得のある方の利用者負担が2割になります

☎高齢者支援課 ☎内線2682

65歳以上で一定以上の所得がある方が介護保険のサービスを利用した場合、8月から利用者負担割合が1割から2割に変わります。



(注1) 合計所得金額とは、収入から公的年金等控除や給与所得控除、必要経費を控除した後で、基礎控除や人的控除をする前の所得金額です。
 (注2) その他の合計所得金額とは、合計所得金額から年金の雑所得を除いた所得金額です。

◆新たに「介護保険負担割合証」を発行します

要介護・要支援認定を受けている方全員に、利用者負担割合(1割または2割)を記載した「介護保険負担割合証」を発行し、7月中旬に送付する予定です。
 8月以降に介護保険サービスを利用する際は、必ず介護サービス事業者に提示してください。

施設利用者の食費・居住費の負担軽減の基準が変わります

☎高齢者支援課 ☎内線2684

住民税非課税世帯の方が施設を利用する場合は、申請により食費・居住費が軽減されていますが、8月からは新たに対象要件が追加され、一定額以上の預貯金などの資産をお持ちの方などは軽減の対象外(下記)となります。

◇軽減の対象外になる方

住民税非課税世帯であっても、①②のいずれかに該当する場合は、軽減の対象外となります。

- ①配偶者が(世帯分離を問わず)住民税を課税されている
- ②預貯金、有価証券、現金、負債などの合計が、単身の場合は1,000万円超、夫婦の場合は2,000万円超

◇食費・居住費の特例減額措置について

食費・居住費の負担軽減の対象外の方のうち、高齢夫婦世帯で一方が施設に入所し、残された配偶者の在宅での生計が困難な場合で以下の要件の全てに該当する方は、申請により、負担軽減が受けられます(ショートステイは対象外)。

- ①2人以上の世帯の方
- ②世帯の年間収入から、施設の利用者負担の見込み額を除いた額が80万円以下
- ③世帯の預貯金などの額が合計450万円以下
- ④世帯が居住用の家屋以外に資産を有していない
- ⑤介護保険料を滞納していない

☎同課(市役所1階11番窓口)へ

高額介護(介護予防)サービス費の上限額の一部が変わります

☎高齢者支援課 ☎内線2684

1カ月間の介護保険サービス利用者負担額が、所得に応じた段階区分の上限額を超えたときは、超えた分が「高額介護(介護予防)サービス費」として支給されます。その段階区分のうち、8月から新設の「現役並み所得相当の方がいる世帯」に該当する方は、上限額が37,200円から44,400円に引き上げられます(住民税非課税世帯の方などは変更ありません)。

7月利用分までの上限額	8月利用分からの上限額
住民税課税世帯 37,200円	現役並み所得相当の方がいる世帯(*) 44,400円
	住民税課税世帯で上記以外の方 37,200円

※同一世帯内に65歳以上で課税所得(注3)145万円以上の方がいる世帯です。ただし、65歳以上の方の収入が単身で383万円未満、2人以上で520万円未満の場合は、申請により上限額は37,200円になります。

(注3) 課税所得とは、収入から公的年金等控除、必要経費、給与所得控除等の地方税法上の控除金額を差し引いた後の額です。

特別養護老人ホームの多床室の居住費負担が変わります

☎高齢者支援課 ☎内線2684

施設利用者の負担額は施設との契約により決まりますが、基準となる額(目安)が定められています。特別養護老人ホームの多床室に入所する方(ショートステイを含む)で、住民税課税世帯の方は、8月から居住費負担の基準額が370円から840円に引き上げとなります。

介護保険負担限度額認定の申請をお願いします

☎高齢者支援課 ☎内線2684

介護保険施設の利用時(ショートステイを含む)に、食費と居住費の自己負担額が軽減される「介護保険負担限度額認定証」を交付します。施設を利用する月までに必ず申請をお願いします。

① 次の①または②に該当する方

- ① 高齢福祉年金受給者または生活保護受給者
- ② 住民税非課税世帯で、次の要件をすべて満たす方
 - ・配偶者(世帯分離問わず)が住民税非課税
 - ・預貯金、有価証券、現金、負債などの合計が、単身の場合は1,000万円以下、夫婦の場合は2,000万円以下

☎ 申請書、同意書、通帳などの写しを直接または郵送で「〒181-8555 高齢者支援課」(市役所1階11番窓口)へ

※申請書類は市ホームページまたは同課窓口で6月22日(月)から入手できます。

※有効期限が7月31日(金)までの認定証をお持ちの方へは、申請書類を6月22日(月)に郵送します。



休日・夜間・緊急時の診療はこちらへ

受診の際は、必ず健康保険証をお持ちください。

☎総合保健センター ☎46-3254

① 休日診療所(内科・小児科)

午前10時~11時45分、午後1時~4時30分、午後6時~9時30分

② 小児初期救急平日準夜間診療所(こども救急みたか)

午後7時30分~10時30分(受付は午後10時まで)

①②はいつでも三鷹市医師会館(野崎1-7-23) ☎24-8199

③ 休日歯科応急診療所

三鷹市総合保健センター(新川6-35-28) ☎46-3234(当日電話連絡のうえ、来所)
 午前10時~午後0時15分、午後1時30分~4時

④ 休日調剤薬局

三鷹市医薬品管理センター(上連雀7-4-8) ☎49-7766
 午前10時~午後4時30分、午後6時~9時30分

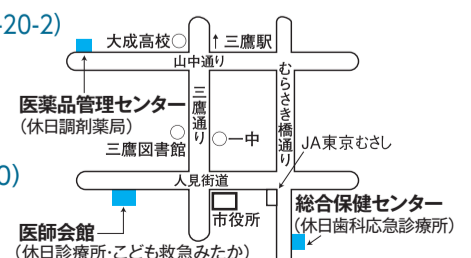
※①③④の受付は、日曜日・祝日・年末年始です。

⑤ 医療機関案内(24時間)

- ◆三鷹消防署 ☎47-0119
- ◆東京消防庁救急相談センター 短縮ダイヤル#7119(プッシュ回線のみ)
 ☎042-521-2323(多摩地区) ☎03-3212-2323(23区)
- ◆東京都保健医療情報センター(ひまわり)
 ☎03-5272-0303 [HP http://www.himawari.metro.tokyo.jp/](http://www.himawari.metro.tokyo.jp/)

⑥ 市内救急指定病院

- ◆杏林大学医学部付属病院(新川6-20-2)
 ☎47-5511
- ◆野村病院(下連雀8-3-6)
 ☎47-4848
- ◆三鷹中央病院(上連雀5-23-10)
 ☎44-6161



市外局番のうち「0422」は省略しています。

社会保障・税番号制度のご案内 マイナンバー(個人番号)を 確実に受け取っていただく ために



国のマイナンバーの
広報キャラクター「マイナちゃん」

☎番号制度推進本部事務局 ☎内線2192

10月から通知カードをお送りします

社会保障・税番号制度の開始により、今年10月から、日本国内の市区町村に住民登録のある全ての方に、12桁の個人番号(マイナンバー)をお知らせする紙製の「通知カード」(※)をお送りします。通知カードは、原則として住民票に記載された住所にお送りしますので、確実に受け取っていただくため、住所が変わった方は必ず届け出をお願いします。

また、これに伴い、住民登録と居住状況の一致を確認するために、住民基本台帳法に基づき、市内全域で住民実態調査を実施しています。職員証を携帯した市職員が、建物の表札・ポストなどで居住状況の確認を行います(住民登録を確認するため、お知らせを投函(とうかん)する場合があります)。
※通知カード単体では、公的な本人確認書類として使用できません。

希望者には個人番号カード(マイナンバーカード)を交付します

「個人番号カード」(平成28年1月以降交付予定)は、ICチップの付いた公的な本人確認書類として使用できるカードで、表面に氏名、住所、生年月日、性別と顔写真、裏面にマイナンバーを記載(ICチップ内にも券面と同じ情報を記録)する予定です。また、税の電子申告(e-Tax)などに必要な電子証明書も標準搭載されますが、税や年金の情報などプライバシー性の高い情報は記録されません。カードの有効期間は、20歳以上の方が交付から10回目の誕生日まで、20歳未満の方は5回目の誕生日までです。

交付を希望する場合は、通知カードに同封の申請書に記入のうえ、写真を同封して郵送するほか、インターネット経由でも申請できる予定です(初回の交付手数料は無料)。また、従来の住民基本台帳カード(※)は今年12月で交付を終了します。

※交付済みの住民基本台帳カードは、有効期間内は引き続き使用できます。ただし、個人番号カードが交付された時点で、通知カードおよび住民基本台帳カードは廃止・回収となります。

- 昨年、国の災害対策基本法が改正施行され、災害時の円滑な避難支援のため、避難行動要支援者の名簿作成が各自治体に義務付けられました。
- 市では、この法律に基づき、次の避難行動要支援者の要件に該当する方の名簿を作成しています。要件の①～⑤に該当する方は、市の住民情報に基づき自動的に名簿に登録しました。要件の⑥⑦に該当する方で名簿への登録を希望する方は、市までお申し出ください。
- ◇市が定める対象者の要件
- ① 75歳以上で一人暮らしの方、または75歳以上のみの世帯の方
 - ② 介護保険の要介護1または2で、一人暮らしまたは同居の家族が65歳以上の方
 - ③ 介護保険の要介護3～5の方
 - ④ 身体障害者手帳、愛の手帳または精神障害者保健福祉手帳の交付を受けている方

- ⑤ ③④の方と同じ世帯の75歳以上で、ほかに74歳以下の家族が同居していない方
 - ⑥ 難病で避難に支援が必要な方
 - ⑦ 75歳以上で日中独居の方など、避難に支援が必要と思われる方
- ◆関係機関との名簿情報の共有
- 名簿に登録された方の情報は、本人の同意が得られた場合は、平常時から関係機関(三鷹警察署、三鷹消防署、三鷹市消防団、民生・児童委員、自主防災組織、三鷹市社会福祉協議会、町会・自治会・マンション管理組合)と共有します。また、名簿情報の提供に同意しない場合でも、災害時には生命保護のため関係機関に情報提供する場合があります。
- ◆新たな登録対象者へ情報提供同意書を7月に郵送します
- 新たに名簿登録の対象者になった方と、昨年度に同意確認をいただけなかった方には、関係機関への情報提供に同意・不

郵送時期	地域	返送期限
7月 第2週ごろ	中原	8月 7日(金)
	新川	
	野崎	
7月 第3週ごろ	大沢	8月 14日(金)
	牟礼	
	井の頭北野	
7月 第4週ごろ	上連雀	8月 21日(金)
	井口	
	深大寺	
7月 第5週ごろ	下連雀	8月 28日(金)

同意の確認をするための通知(情報提供同意書)を市から市内の各地域へ、左表のとおり郵送します。お手元に通知が届いたら、同意・不同意の意向と、必要事項(※)を記入し、期限までに市へ返送してください。

※必要事項(名簿に記載する項目)

氏名、性別、生年月日、電話番号、住所、対象となる要件、特記事項、緊急時の連絡先(氏名、続柄、住所、電話番号)、地域支援者(氏名、住所、電話番号)

災害時の円滑な避難支援のための 名簿づくりに取り組んでいます

☎地域福祉課 ☎内線2662

平成28年度竣工予定

新川防災公園・ 多機能複合施設(仮称) 整備事業

新施設の建設工事は平成25年10月の着手以来、1年半以上の期間が経過しました。今号と次号で工事の現状を写真で説明します。今号では、施設のメインエントランスに近い西側広場付近から見た工事現場について説明します。

☎都市再生推進本部事務局 ☎内線2054

事業概要 市民のみなさんの安全安心と市民サービスの向上を図るため、市役所東側の東京多摩青果(株)三鷹市場跡地(新川6丁目)を中心とした約2.0haに、防災公園(災害時には一時避難場所として機能)とその下部にはスポーツセンターを、そして防災センターと老朽化し耐震性に課題のある公共施設などを集約した多機能複合施設を一体的に整備します。また、

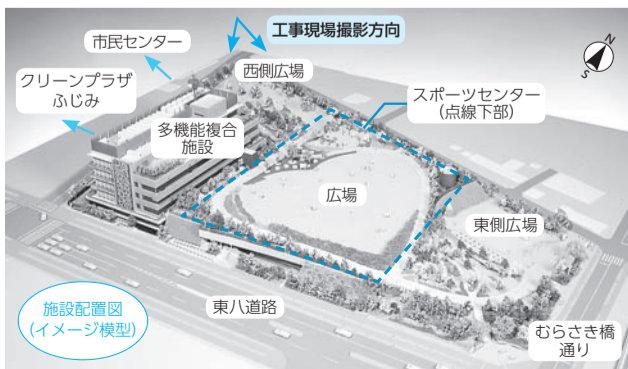
防災機能の向上のため、敷地北側の市道を拡幅し、周辺道路の無電柱化を実施します。竣工(しゅんこう)は平成28年度を予定しています。

なお、独立行政法人都市再生機構(UR都市機構)の防災公園街区整備事業として国庫補助金を活用するなど、財政負担の軽減を図りながら事業を推進していきます。

新施設の竣工まで残り2年を切り、スポーツセンターについては基礎・躯体工事(※1)はおおむね終了し、メインエントランスなどといった共用部分や多機能複合施設1階部分も順調に進んでいます(右の工事現場写真参照)。また、設備工事(※2)や内装工事(※3)も合わせて進めています。今後は、地上5階建ての多機能複合施設も完成に向けて工事を進めていきます。

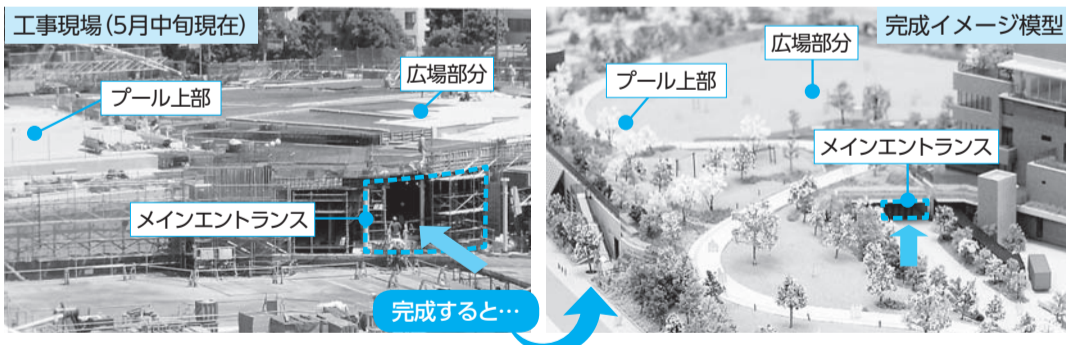
工事は徹底した安全管理のもと、計画的に進めていきますので、ご理解とご協力をお願いします。

- ※1 基礎・躯体工事
床や壁などの鉄骨、鉄筋、コンクリート工事
- ※2 設備工事
給排水や空調機器、電気、エレベーターなどの工事
- ※3 内装工事
天井などの仕上げ

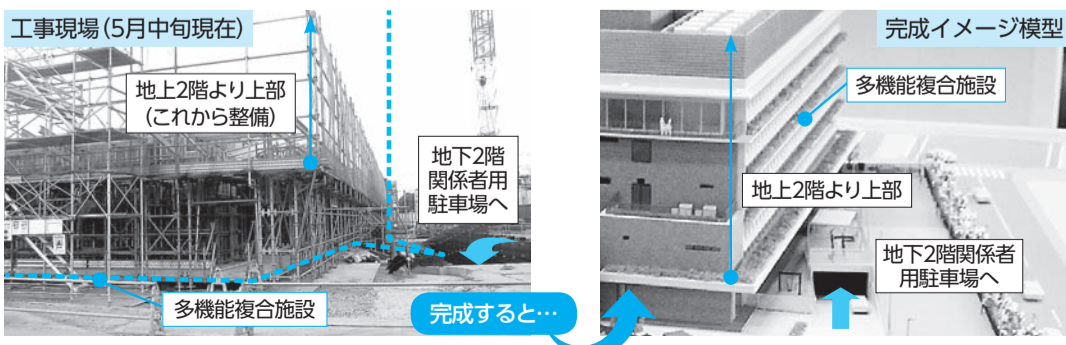


※スポーツセンターの範囲を示す点線はおおよそのものです。また、新施設の施設名称はすべて仮称です。

西側広場上空から



西側広場から多機能複合施設方面



みなさんのプライバシーを守るために

個人情報保護制度の仕組みと運用状況

☎相談・情報センター ☎44-6600

市では、みなさんのプライバシーに関する情報を非常に多く保有していますが、こうした個人情報を保護するため、収集する個人情報の内容やその利用・管理の方法などについてのルールを定めています。

■市はどのような個人情報を保有しているのか…

市役所の各課が新たに個人情報を収集する場合は、どのような個人情報を、どのような目的で、いつから、どのような形態で、どこの課で管理するかを記載した「個人情報保管等届出書」を作成し、市長のもとに集約しています。平成26年度に新たに作成した届出書は表4のとおりです。

■個人情報を他の部署や国・東京都が利用することは…

市が保有する個人情報は、たとえ市役所内部の部署同士であっても、収集したときの目的を超えて利用すること(目的外利用)は禁止しています。また、国や東京都などの外部の組織に提供すること(外部提供)も禁止しています。

しかし、例外として、法令に基づく場合や個人情報保護委員会の承認を得た場合などには、目的外利用や外部提供を行う場合があります。26年度の目的外利用と外部提供の状況は表5のとおりです。

■自分の個人情報がどのように管理されているのかを知るには…

自身の個人情報がどのように管理されているのかを知りたい場合は、個人情報の開示請求を行うことができます。26年度の開示請求の状況は表6のとおりです。

■個人情報非開示の場合の救済制度は…

個人情報が開示されなかったことに不満がある場合は、市に不服申し立てをすることができます。市は個人情報保護審査会に諮問し、審査会では非開示の決定が適切であったかどうかを審査します。26年度は、25年度から継続していた2件の不服申し立てについて、合計3回の審査を行いました。

表4 個人情報保管等届出書の内訳

所管	届出件数	保管する情報の名称
職員課	新規1件	職員連絡メール
子ども育成課	新規1件	災害時保育園メールシステム
教育委員会	新規3件	三鷹市立小・中学校緊急時等情報配信システム、三鷹市小学校通学路における防犯カメラの設置(北野小学校)、三鷹市立図書館防犯カメラの設置

表5 目的外利用と外部提供の項目別内訳

根拠規定	目的外利用	外部提供
法令に基づくもの	37	38
緊急でやむを得ないもの	2	0
本人の同意を得たもの	11	12
個人情報保護委員会の承認を得ているもの	46	17

表6 開示請求の状況

請求	処理状況					不服申し立て
	開示	一部開示	非開示	不存在	取り下げ	
86	52	14	0	19	1	0

厳しい制限を設け適正に管理しています

コンピューターによる個人情報処理の状況

☎情報推進課 ☎内線2145

市では「三鷹市個人情報保護条例」の中でコンピューター処理による個人情報の取り扱いについて、特に厳しい制限を設けるとともに、情報セキュリティマネジメントシステムの認証を取得し適正な運用を図っています。

平成27年4月現在で、市がコンピューターによって個人情報を処理している主な業務と記録項目は表7のとおりです(※は26年4月以降に追加した業務)。

また、市の電子計算組織と接続先の電子計算組織との通信回線の結合により個人情報の処理を行っている業務は表8のとおりで、高度なセキュリティを維持した行政専用のネットワークを使用し、適正な運用を行っています。

表7 コンピューター処理の主な業務と記録項目

業務名	主な記録項目
住民記録	住所、氏名、生年月日、国籍
印鑑登録	印影、登録番号
戸籍及び戸籍の附票	氏名、本籍、生年月日
軽自動車税	定置場、標識番号
個人住民税	総所得、年税額
固定資産税(土地・家屋)・都市計画税	評価額、所在地番
収納管理	年税額、収入金額
障がい者福祉	障がい名、手帳等級
生活保護	世帯員氏名、生活扶助金額
国民健康保険	被保険者記号番号、決定税額
介護保険	氏名、資格区分
後期高齢者医療保険	被保険者番号、被保険者資格取得事由
図書館	氏名、登録番号
選挙	氏名、投票区
臨時福祉給付金 ※追加	申請者氏名、支給金額
子育て世帯臨時特例給付金 ※追加	申請者氏名、支給対象者児童氏名、支給金額
災害時保育園メールシステム ※追加	園児氏名、保護者連絡先
職員連絡メール ※追加	三鷹市職員氏名、連絡先
三鷹市立小・中学校緊急時等情報配信システム ※追加	生徒氏名、保護者連絡先

表8 通信回線の結合により個人情報の処理を行っている主な業務と接続先

業務名	接続先
住民基本台帳ネットワークシステム業務	住民基本台帳ネットワーク都道府県サーバー
東京電子自治体共同運営電子申請・電子調達サービス業務	総合行政ネットワーク都道府県サーバー
マルチペイメントネットワークを利用した収納業務	
地方税電子申告業務(法人市民税・事業所税)および国税連携業務	
公的個人認証サービス業務	
コンビニエンスストアにおける証明書交付業務	

電子申請サービスをご利用ください



☎情報推進課 ☎内線2145

市では、東京電子自治体共同運営サービスなどを利用した電子申請の取り扱いを行っています。

平成26年度の利用実績は、右表のとおりです。

電子申請サービスでは、パソコンから各種の申請や届け出を行うことが可能です。

利用方法など詳しくは、市ホームページまたは東京電子自治体共同運営サービスホームページ [HP https://www.e-tokyo.lg.jp/top/index.html](https://www.e-tokyo.lg.jp/top/index.html) をご覧ください。

平成26年度の電子申請利用実績

担当部署	申請内容	件数	
東京電子自治体共同運営サービス	職員課 職員募集	1,216	
	契約管理課 電子申請(入札)	283	
	環境政策課	飼い犬の登録事項変更届・死亡届	8
		胃がん検診・胃がん集団検診	578
	健康推進課	胃がんリスク検診(ABC検診)申込書	375
		子宮がん検診	1,673
		大腸がん検診	437
		肺がん検診	96
		乳がん検診	1,233
		成人歯科健診	200
		眼科検診	513
		骨粗しょう症健診	119
		若年健診	320
市民税課		法人市民税申告	2,621
	事業所税申告	12	
	給与支払報告書申告	49,319	
市ホームページ	資産税課 固定資産税(償却資産)	566	
	ごみ対策課 粗大ごみ収集申込	3,836	
	生涯学習課 生涯学習施設予約	483	
	スポーツ振興課	市民体育施設予約	64,299
		学校体育施設予約	38,355
	社会教育会館	社会教育会館施設予約	10,365
		生涯学習講座予約	198
	図書館 図書予約システム(貸出)	185,895	
合計		363,000	

住民基本台帳ネットワークシステムなどの運用状況

☎市民課 ☎内線2326

住民基本台帳ネットワークシステムは、みなさんの住民基本台帳情報のうち、氏名、住所、生年月日、性別、住民票コードといった基礎的な情報を全国的にコンピューターでネットワーク化し、さまざまな行政機関が本人確認をする必要があるときに参照できるようにしたものです。これによって、パスポートの申請や年金の現況届など、今まで行政機関への申請や届け出の際に必要とされていた住民票の写しの提出が不要になりました。

平成26年度は、届け出による住民基本台帳情報の変更など、別表1のとおり50,349件の更新処理を行いました。

また、住民基本台帳カードの交付件数や、同カードによる電子証明書の交付件数などは、別表2のとおりです。

別表1 平成26年度の住民基本台帳ネットワークシステム本人確認情報更新処理件数

年月	更新処理件数		
26年	4月	5,935	
	5月	3,685	
	6月	3,656	
	7月	3,947	
	8月	3,441	
	9月	4,218	
	10月	3,913	
	11月	3,049	
	12月	3,683	
	27年	1月	3,170
		2月	3,441
		3月	8,211
合計	50,349		

別表2 住民基本台帳カード交付等件数

年度	住民基本台帳カード交付件数	住民票の写しの広域交付件数	電子証明書交付件数
24年度	2,336	115	795
25年度	2,573	113	835
26年度	2,439	108	824

市外局番のうち「0422」は省略しています。

平成26年度

情報公開制度・個人情報保護制度の仕組みと運用状況を紹介します

より開かれた市政運営のために

情報公開制度の仕組みと運用状況

☎相談・情報センター☎44-6600

市が収集・作成したさまざまな情報は、みなさんの共有財産です。そして、みなさんに市政に参加していただくためには、情報が広く公開されることが必要です。市では、こうした観点から、より開かれた市政運営の実現に向け、情報公開制度的な運用を図っています。

●利用できるのは…

市の情報公開制度は、全ての人(法人を含む)が利用できます。26年度の情報公開請求者の内訳は表1のとおりです。

●公開の対象となる情報は…

市の全ての組織で作成・受領した情報が、公開の対象です。26年度の部門別請求件数とその処理状況は表2のとおりです。

●公開できない情報は…

みなさんのプライバシーに関することや、企業秘密は公開しません。また、市が事業を行うための交渉の方針など、公開することで公正・適正な市政運営が妨げられる情報も公開しないこととしています。26年度の非公開件数とその理由は表3のとおりです。

●市政情報非公開の場合の救済制度は…

市政情報が開示されなかったことに不満がある場合は、市に不服申し立てをすることができます。市は情報公開審査会に諮問し、審査会では非公開の決定が適切であったかどうかを審査します。26年度は、25年度から継続していた2件の不服申し立てについて、合計4回の審査を行いました。

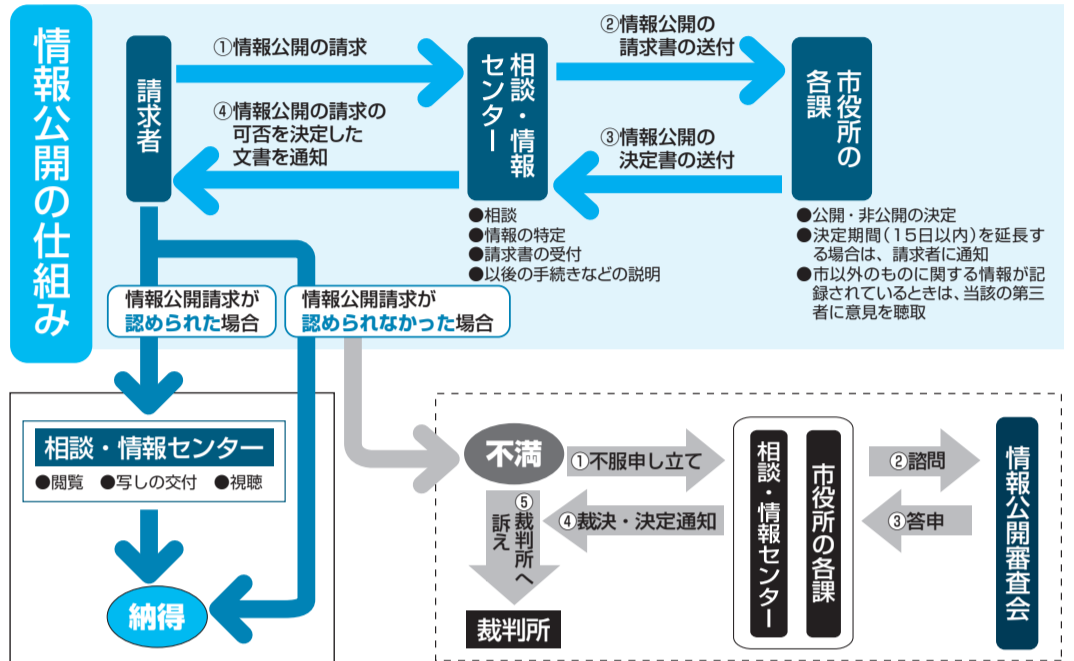


表1 請求者の内訳

件数	内訳			
	市民	市内法人・団体	市外在住者	市外法人・団体
58	17	15	11	15

表2 部門別の情報公開請求件数と処理状況

請求先	請求	処理状況					不服申し立て
		公開	一部公開	非公開	不存在	取り下げ	
市長	83	48	24	0	9	2	0
教育委員会	13	5	6	1	1	0	0
選挙管理委員会	1	0	1	0	0	0	0
監査委員	0	0	0	0	0	0	0
公平委員会	0	0	0	0	0	0	0
農業委員会	0	0	0	0	0	0	0
固定資産評価審査委員会	0	0	0	0	0	0	0
議会	0	0	0	0	0	0	0
合計(注1)	97	53	31	1	10	2	0

(注1) 請求先と処理件数が複数になる場合があるため、表1の請求件数とは一致しません。

表3 非公開理由の内訳

法令によって明らかに公開することができない情報	2
収入や職業、学歴など個人のプライバシーに関する情報	16
企業の経営戦略や技術、経営状況に関する情報	5
生命、身体や財産の保護、犯罪の防止のための情報で、公開すると安全安心に支障がでる情報	20
合計(注2)	43

(注2) 1件の決定について複数の非公開理由があるので、表2の一部公開件数と非公開件数の合計とは一致しません。

市民会議などの公開状況をお知らせします

☎相談・情報センター☎44-6600

市では、開かれた市政運営のために市民会議などの様子を広く公開しています。26年度の公開状況は右表のとおりです。

◆傍聴などの状況

傍聴があった会議数=19会議、傍聴人延べ人数=125人

区分	会議数・回数	構成比
対象となる市民会議・審議	46会議(注2)	
公開	34会議	68.0%
一部公開	5会議	10.0%
非公開	11会議	22.0%
会議の開催延べ回数(注1)	174回	
公開	141回	81.0%
一部公開	15回	8.6%
非公開	18回	10.4%

(注1) 回数は、延べ402回のうち、非公開で行われる介護認定審査会(延べ213回)および障がい程度区分判定等審査会(延べ15回)を除いた回数を母数としています。

(注2) 1つの会議において、議題により公開・非公開が分かれる場合がありますので、対象となる市民会議数と公開・一部公開・非公開件数との合計は一致しません。

総合オンブズマン

☎相談・情報センター☎44-6600

平成26年度活動状況をお知らせします

総合オンブズマンは、みなさんから寄せられた市政に関する苦情を、市と市民の間に立って公正かつ中立な立場で調査します。そのうえで、必要な場合は市に意見を述べ、サービスの内容を是正するように勧告したり、制度を改善するよう提言します。

1 月別苦情申立受付状況(26年4月~27年3月)

区分	受付件数	市内・市外在住者別		本人・代理人別		受付方法		
		市内在住者	市外在住者	本人	代理人	来訪	郵送・ファクス	電話
8月	1	1	—	1	—	1	—	—
合計	1	1	—	1	—	1	—	—

2 組織別内容別苦情申立受付状況

区分	受付件数	内容
健康福祉部	1	生活福祉課職員の対応について
合計	1	

3 苦情申立処理状況

区分	件数
1 苦情申立人に結果通知をしたもの	1
(1) 苦情申立ての趣旨に沿ったもの	—
(2) 行政の不備がないもの	1
(3) 所管外となったもの	—
(4) その他	—
ア 自己の利害に関する苦情を有しないもの	—
イ 正当な理由がないもの	—
ウ 苦情申立期間を経過しているもの	—
2 苦情調査を打ち切ったもの	—
3 苦情申立を取り下げたもの	—
4 次年度に調査を持ち越したもの	—

※処理日数43日。

7月の総合オンブズマン相談

☎中村一郎さん(弁護士)=2・9日、片桐朝美さん(杏林大学准教授)=16・23・30日、いずれも木曜日午後1時30分~4時30分
☎相談・情報センター(市役所2階) ☎事前と同センター☎44-6600へ

市内の空間放射線量測定結果

平成23年7月5日から
定点観測地点(6カ所)と
市内公共施設などで、
地上5cm・1m地点での
空間放射線量を引き続き
計測しています。

くわしい測定結果は
市ホームページのトップ
ページ「東日本大震災関連情報」から、または三鷹市公式ツイッターHP http://twitter.com/mitaka_tokyoからご覧ください。

また、23年7月5日～26年12月10日の測定結果の地図情報を市ホームページの「三鷹市わがまちマップ」(トップページ「地図情報」)で確認できます(27年1月1日以降の測定結果は掲載準備中です)。

☎環境政策課 ☎内線2523

平成27年5月13日～6月16日 (毎時マイクロシーベルト)

施設数 (定点観測地点を含む)	測定結果(地上1m)	
	最小値	最大値
6施設	0.04	0.07

※一般的には、毎時0.24マイクロシーベルト以下がひとつの目安とされています。

<そのほかの市内放射性物質測定結果>

※単位は「Bq(ベクレル)/kg」

採取日	場所	対象	放射性ヨウ素131	放射性セシウム134	放射性セシウム137
5月8日	東部水再生センター	脱水汚泥	19.1	不検出	不検出
6月5日		脱水汚泥	不検出	不検出	不検出
		放流水	不検出	不検出	不検出
5月12日	クリーンプラザふじみ	主灰	—	6.6	25
		飛灰	—	53	210
5月18日	上連雀浄水所	水道水	不検出	不検出	不検出
5月25日	三鷹新川浄水所	水道水	不検出	不検出	不検出

※クリーンプラザふじみから焼却灰を搬出している最終処分場の受入基準は8,000Bq(ベクレル)/kgです。また、同施設では、放射性ヨウ素131は、放射性物質汚染対処特別措置法の規定の対象外であるため、測定していません。

☎東部水再生センター ☎03-3309-1447、クリーンプラザふじみ ☎042-482-5497、水再生課 ☎内線2873

※「不検出」とは、検査機関の分析による検出限界値未満であることを示します。くわしくは、市ホームページの各検査結果をご覧ください。

市民活動 みんなの 掲示板

催し………主催者が市民・市内の団体/市内で開催/参加費(材料代・教材費など)が1回3,000円以内
会員募集…主な会員が市民/市内で活動/入会金・会費(月額)の合計が5,000円以内/新規または前回の掲載から6カ月経過した団体を優先(紙面の都合で6カ月以上お待たせすることもあります)
伝言板……市内の医療・教育機関、公共機関などの催しやお知らせ

※タイトル後に★のあるものは社会教育会館の講師派遣事業。
上記以外は紙面に余裕があれば掲載します。政治・宗教・営利目的のものは掲載不可。
☎HP <http://www.city.mitaka.tokyo.jp/>または ☎76-2490へ ☎秘書広報課 ☎内線2129

※掲載依頼をされた方に編集業務委託事業者(株式会社文化工房)が内容確認の電話(またはファクス)をさせていただきます。

7月19日発行号
原稿締切日 6月26日(金)
8月2日発行号
原稿締切日 7月9日(木)
いずれも午後5時まで

催し

堀尾貞治展—あたりまえのこと(たて線とよこ線)
☎ ぎやらりー由芽 ☎7月5日(日)までの正午～午後7時(5日は4時まで) ☎同画廊、ぎやらりー由芽のつづき ☎期間中会場へ ☎同画廊 ☎47-5241(木曜日休み)

体も頭も気持ちもスッキリ日曜日! 駅前ラジオ体操&軽いウォーキングとごみ拾い&朝カフェ
☎つながりのはじめまして ☎毎週日曜日午前6時25分から ☎三鷹駅南口線の小ひろば(ジブリ美術館行きバス停東) ☎当日会場へ(雨天時は同会 ☎HP <http://enchante-de-connect.wix.com/enchante>で確認) ☎小林 ☎080-3356-5617

女性のための太極拳
☎ 那須 ☎6月23日(火)午後0時45分～1時30分 ☎三鷹台団地第1集会所 ☎500円 ☎那須 ☎baojian119@icloud.com ☎那須 ☎090-7226-2718

「源氏物語」講読★
☎ こむらさき ☎6月24日(水)午前10時～正午 ☎三中地域交流棟 ☎古典・仏像研究家の貝瀬弘子さん ☎ ☎天木 ☎47-4137(当日参加可)

サロンきっかけ(おしゃべり会)
☎ 活躍きっかけ隊 ☎6月25日(木)午前10時～正午 ☎三鷹市公会堂さんさん館 ☎100円 ☎当日会場へ ☎加藤 ☎080-5496-9758

きれいにウォーキング
☎ いつまでも元気に歩くためのウォーキングの会 ☎6月25日(木)午後1時～2時 ☎三鷹駅前コミュニティセンター ☎500円 ☎当日会場へ ☎新坂 ☎090-6189-4817

ふろしき市
☎ 三鷹市ボランティア連絡協議会 ☎6月27日(土)午前10時～午後1時 ☎市役所議場棟下 ☎500円(1区画分) ☎ ☎同協議会 ☎76-1271(申込は2区画まで)

第1回市民講座佐々木滋生さん
テーマ「地域とつながるための『自分経営』ワークショップ」
☎ 三鷹雑学大学実行委員会 ☎6月28日(日)午前10時～正午(終了後、希望者のみ講師と食事会) ☎三鷹駅前地区公会堂 ☎食事会のみ実費 ☎ ☎なりきよ ☎080-1362-5359(当日参加可)

フラダンス発表会
☎ フラホアピリ ☎6月28日(日)午後0時30分～4時30分 ☎三鷹市公会堂光のホール ☎1,000円 ☎当日会場へ ☎荒瀬 ☎080-3125-2799

みたか123の催し
☎6月28日(日)①猫の譲渡会=午後1時～3時、②猫ものバザー=1時～6時、③チャリティーコンサート=4時～6時 ☎カフェギャラリー宵待草(井の頭3-31-16) ☎ ☎3,250円(1ドリンク付き) ☎当日会場へ ☎マキノ ☎090-7707-5070

フラワーアレンジメント
☎ フラワーアレンジメントHI YOKO ☎6月30日～7月14日の毎週火曜日午後3時～5時 ☎芸術文化センター ☎3,000円(1回) ☎ ☎坂本 ☎090-9498-0873

漢字文化を楽しむ授業(漢字の歴史・深い意味・美しい書き方と「論語」孔子の名言など)
☎ 漢字クラブ説文解字 ☎7月2日(木)午後1時～2時30分 ☎三鷹駅前地区公会堂 ☎1,300円 ☎王 ☎denpasar@parkcity.ne.jp ☎王 ☎090-6487-5278

タンゴ(社交ダンス)講習会★
☎ダンスサークルファルコン ☎7月2日(木)午後7時30分～9時30分 ☎三鷹駅前コミュニティセンター ☎プロ・ダンス教師(フェロー)の吉田節子さん ☎当日会場へ ☎尾川 ☎47-7638

「フォークダンスエーデル」みんなで楽しく踊りましょう★
☎エーデル ☎7月3日(金)午前10時～午後0時30分 ☎井口コミュニティセンター ☎日本フォークダンス連盟公認指導者の深澤カズ子さん ☎当日会場へ ☎竹中 ☎32-7391

小羊お楽しみ会(参観、講演会、親子製作ほか)
☎第二小羊チャイルドセンター ☎7月4日(土)午前9時30分から ☎同センター本園(北野3-1-3) ☎模擬店など一部有料 ☎当日会場へ ☎同センター ☎43-9754

驚きの写真を撮ろう—あなたの写真を講評します★
☎グループ情報の会 ☎7月4日(土)午後1時～3時 ☎社会教育会館 ☎プロカメラマンの神吉猛さん ☎2L以上の写真1～2枚 ☎当日会場へ ☎川口 ☎44-2824

あの佐藤千佳さんに聞く「電力完全自給生活」&市民発電説明会
☎NPO法人みたか市民協同発電 ☎7月4日(土)午後1時30分から ☎明星学園小学校(井の頭5-7-7) ☎物スリッパ ☎当日会場へ ☎同法人(大谷内) ☎090-6049-0203

ワルツの講習会★
☎ 楽友ダンスサークル ☎7月5日(日)午前10時～正午 ☎社会教育会館 ☎日本ダンススポーツ連盟公認指導員の原田忠政さん ☎当日会場へ ☎原田 ☎042-309-3820

地下も地上も? どうする「外環ノ2」道路 武蔵野訴訟に学ぶ
☎ 市民による外環道路問題連絡会・三鷹 ☎7月5日(日)午前10時30分～正午 ☎三鷹台地区公会堂 ☎当日会場へ ☎田代 ☎080-5923-0281

卓球レベルアップレッスン
☎三鷹卓球ジュニア ☎7月5日(日)午後3時～5時 ☎小学4年生以上 ☎四中 ☎100円 ☎当日会場へ ☎池田 ☎49-8214

第10回若葉フォトクラブ写真展
☎7月7日(火)～12日(日)午前11時～午後6時(7日は午後1時から、12日は4時まで) ☎美術ギャラリー ☎工藤 ☎44-1696 ☎工藤 ☎44-1696

気楽に手作りの会(粘土花・羊毛・トールペイント・つる&藤・押し花)
☎7月9日(木)午後1時～3時30分 ☎三鷹駅前コミュニティセンター ☎1,200円 ☎ ☎土生(ハブ) ☎090-4821-9511

心身の癒しにリラックスヨガ
☎メンタルヨーガ ☎7月12～26日の毎週日曜日午前10時30分～正午 ☎三鷹駅前コミュニティセンター ☎1,000円(1回) ☎ ☎岡崎 ☎090-2157-8645・☎totoro1024ponyo@ponyo@gmail.com

三鷹講談会 納涼怪談まつり
☎三鷹講談倶楽部 ☎7月14日(火)午後7時から ☎みたか井心亭 ☎2,000円 ☎ ☎細井 ☎090-5390-5327

やさしい社交ダンス入門講座4回コース(ジルバ・ワルツ・ルンバ・タンゴ)
☎ダンスサークル・ペガサス ☎7月18日、8月1日の土曜日午後4時～5時30分、7月26日、8月9日の日曜日午後1時～2時30分 ☎三鷹駅前コミュニティセンター ☎500円(1回)、高校生以下は無料 ☎当日会場へ ☎大内 ☎31-8656

第9回演奏会「ブ람ス/交響曲第4番、ボロディン/ダツタン人の踊りなど」
☎ Assembled I Orchestra ☎8月15日(土)午後1時30分から ☎芸術文化センター風のホール ☎当日会場へ ☎小林 ☎090-2534-4034

いきいき太極拳
☎ 毎月3回木曜日午後2時45分～4時15分 ☎福祉会館 ☎月額1,500円 ☎ ☎本木 ☎45-0510

直真塾少年部(空手)
☎ 毎週火・金曜日午後5時～6時 ☎幼児～小学生 ☎四小 ☎月額2,500円 ☎ ☎道田 ☎090-5862-2844・☎70-1834

三鷹発明研究会
☎ 毎月第3日曜日午後1時30分～4時 ☎市民協働センター ☎入会金1,000円、年額4,000円 ☎ ☎真保 ☎43-6961・☎79-0341

下連雀トリム体操クラブ
☎ 毎週水曜日午前10時15分～正午 ☎三鷹駅前コミュニティセンター ☎入会金1,000円、月額2,500円 ☎ ☎堀井 ☎41-5377

美どり会(詩吟)
☎ 毎週土曜日午前10時～正午 ☎福祉会館 ☎入会金1,000円、月額500円 ☎ ☎芦沢 ☎47-6405

ラル・エクササイズ(50代からのエアロビクス)
☎ 毎週火または金曜日午後1時30分～2時30分 ☎西社会教育会館 ☎入会金1,000円、月額4,000円 ☎ ☎五十嵐 ☎32-2027・☎33-2280

ぷりも・リトミック(親子リトミックとママの子育て勉強会)
☎ 毎週木曜日 ☎0～1歳児=午前9時40分～10時40分、②2歳児=10時40分～11時40分 ☎芸術文化センターほか ☎入会金1,500円、月額3,500円(3回分)、体験レッスン500円 ☎ ☎小黒 ☎info_primo_yu@yahoo.co.jp ☎ ☎島田 ☎090-2238-1761・☎HP <http://primo1.web.fc2.com/>

伝言板
リトルエンジェルスインターナショナルスクール(幼小中)学園祭
☎7月4日(土)午前10時30分～午後3時 ☎同校(下連雀9-7-14) ☎当日会場へ ☎同校 ☎57-6887

フリーマーケット出店者

新川中原住民協議会
7月26日(日)午前10時30分から
20店舗(1区画1.5×2m、1店舗2区画まで)
新川中原コミュニティセンター
500円(1区画分)
6月28日(日)から参加費を同センターへ(先着制)
同センター☎49-6568

第62回市民文化祭芸能部門参加者

募集種目・開催日 洋舞=10月25日(日)、ジャズ=10月31日(土)、民謡、室内楽クラシック=11月1日(日)、合唱=11月3日(祝)、吟詠・剣詩舞、現代日本舞踊=11月8日(日)、日本舞踊=11月14日(土)、謡曲・仕舞=11月15日(日)、大正琴=11月21日(土)、邦楽=11月22日(日)、歌謡、吹奏楽=11月23日(祝)、囃子(はやし)と和太鼓=11月28日(土)
種目により一部費用負担あり
6月22日(月)~7月6日(月)(消印有効)に種目・代表者の必要事項(11面参照)を直接またははがき、電話で「〒181-0013 下連雀6-13-13社会教育会館内芸術文化協会」☎49-2521(水・土・日曜日を除く)へ(申込多数の場合は抽選、結果は7月末までに連絡)
同協会☎49-2521、市生涯学習課☎内線3316



しごととの相談窓口

就職・再就職の相談や、年金・労務相談、内職の相談・あっせんなど。
7月1日(水)午前10時~午後0時30分(正午まで受付)
内職相談は市民
三鷹産業プラザ
雇用保険受給者は雇用保険受給資格者証、内職相談者は身分証明書
当日会場へ
同生活経済課☎内線2543

若者・中小企業交流会

7月3日(金)①セミナー=午後1時から(0時30分から受付)、②交流会=午後2時30分から(3時30分まで受付)
学生、求職活動中の29歳以下の方50人
武蔵野スイングホール(武蔵野市境2-14-1)
筆記用具
同東京しごとセンター多摩☎042-329-4510へ(先着制)

多様な働き方セミナー(シニア向け)

7月16日(木)午後1時30分~4時(1時15分から受付)
おおむね55歳以上の方70人
市民協働センター
筆記用具、雇用保険受給者は雇用保険受給資格者証
7月15日(水)までに必要事項(11面参照)をわくわくサポート三鷹☎45-8645へ(先着制)

平成27年 国勢調査の調査員

10月1日を期日として全国一斉に行われる国勢調査の調査員です。現在、特に下連雀3・4丁目、井の頭地域の調査員が不足しています。
①満20歳以上で市内または近隣市在住(三鷹市内まで自転車5分程度)の方、②責任感のある健康な方、③守秘義務を守れる方、④税務、警察、興信所、選挙などに直接関係がない方、⑤暴力団員やそのほかの反社会的勢力に該当しない方
職務内容(8月下旬~10月下旬) 調査員説明会への出席、調査区要図などの作成、インターネット回答案内の配布、調査票の配布・回収など
報酬 約70,000円(2調査区(約150世帯程度)当たり)
申請書(市ホームページから入手可)を直接または郵送、ファクスで「〒181-8555企画経営課」FAX29-9040へ
*申請書は公共施設などでも配布。
同課☎内線 2118

市立小・中学校 嘱託員

職種 一般用務(若干名)
職務内容 学校敷地・施設の清掃・小修理、来客・来賓の接待など
勤務期間 8月1日~平成28年3月31日(更新の場合あり)
勤務時間 月~金曜日の4日以内(週7時間45分~30時間)
勤務場所 市内小・中学校
報酬 月額47,333円~177,500円(平成26年度実績)、交通費支給(月額上限20,000円)、社会保険などの適用あり
6月22日(月)~29日(月)(必着)に指定の履歴書(市ホームページまたは総務課(教育センター1階)で入手可、写真貼付)、作文「私の職業観と嘱託員の仕事を通じて実現したいこと」(400字詰め原稿用紙2枚程度)を直接または郵送で「〒181-8505総務課」へ
同課☎内線3213

(社福)三鷹市社会福祉事業団 職員

職種 ①サービス提供責任者(契約職員)、②看護師(産休代替パート)、③保

育職(夏季パート)
資格 ①介護福祉士、②看護師免許または保健師免許、③保育士(無資格者也可)
勤務期間 ③7月中旬~8月31日
勤務時間 ①月~土曜日のうち5日午前8時30分~午後5時15分、②月~金曜日午前8時30分~午後5時(応相談)、③月~土曜日午前8時30分~午後5時(実働1~7.5時間。週1日可)
勤務場所 ①ヘルパーステーションはなかいどう、②三鷹ちどりこども園、③三鷹駅前保育園
報酬 ①月額210,000円、②時給1,550円、③時給1,030円~1,120円(資格の有無による)
*①賞与あり(昨年度実績120,000円程度。採用1年目は異なる)。夜間・休日緊急対応手当あり(月額10,000円)。
電話連絡のうえ履歴書(写真貼付)・資格証の写し(③は有資格者)を直接または郵送で「〒181-0002牟礼6-12-30三鷹市社会福祉事業団」☎44-5211、②「〒181-0012上連雀4-12-26三鷹ちどりこども園」☎72-9220、③「〒181-0013下連雀3-30-12三鷹駅前保育園」☎79-5441へ
*くわしくは同事業団ホームページHP http://www.mitaka.or.jp/をご覧ください。

にじいろ保育園三鷹新川 職員

職種 保育士(パートタイマー)
資格 保育士
勤務時間 月~金曜日午前7時~正午、午後3時30分~午後8時(状況次第で8時30分まで)
報酬 時給1,050円~1,200円
電話連絡のうえ履歴書(写真貼付)・資格証の写しを同園☎26-7402へ

(社福)楽山会 職員

職種 ①③保育補助(夏季パート)、②④保育士(パートタイマー)
資格 保育士(①③は無資格者、学生も可)
勤務期間 ①7月21日(火)~9月7日(月)、③7月21日(火)~9月2日(水)
勤務時間 ①③月~金曜日午前8時30分~午後5時15分(実働8時間)、②土曜日午前7時30分~11時30分または午後2時30分~6時30分、④土曜日午

前7時30分~11時30分
勤務場所 ①②第二椎の実子供の家(上連雀6-25-31)、③④椎の実子供の家(大沢4-8-8)
報酬(時給) ①③有資格者=1,230円、無資格者=1,030円、②④1,230円
電話連絡のうえ履歴書(写真貼付)・あれば資格証の写しを①②第二椎の実子供の家☎44-4103、③④椎の実子供の家☎32-4103へ



全国一斉「子どもの人権110番」

電話相談 ☎0120-007-110(フリーダイヤル)
東京都人権擁護委員連合会、東京法務局
6月22日(月)~28日(日)午前8時30分~午後7時(27日(土)・28日(日)は午前10時~午後5時)
同委員会(東京法務局人権擁護部内)☎03-5213-1234

女性のための無料ホットライン 女性の権利110番

DV、離婚、セクハラ、マタハラ、ストーカーなど弁護士と女性相談員が相談に応じます。
電話相談 ☎03-3504-8471(通話料有料)
東京弁護士会、第一東京弁護士会、第二東京弁護士会、日本弁護士連合会
6月27日(土)午前10時~午後4時
*相談後も面談にて継続相談ができます(初回のみ無料)。
同東京弁護士会☎03-3581-2205



第11回ふじみ衛生組合安全衛生専門委員会の傍聴

7月6日(月)午後7時から
10人
所クリーンプラザふじみ3階研修ホール
当日会場へ(先着制)
同同組合☎042-490-5374

※「市からのお知らせ」は11面からご覧ください。

みたか太陽系ウォーク2015 スタンプ設置店募集
みたか太陽系ウォーク実行委員会は、第7回三鷹の森科学文化祭「みたか太陽系ウォーク・スタンプラリー」のスタンプ設置店を募集します。
みたか太陽系ウォークは、市内全域を11の太陽系天体エリアに分け、各エリアの店舗・施設などにスタンプを設置し、規定数を集めることにより景品がもらえるスタンプラリーです。昨年は217カ所にスタンプを設置し、15,000枚の地図(台紙)を配布して、約2,600人が景品交換をしました。くわしくはお問い合わせください。
スタンプ設置期間 9月26日(土)~10月25日(日)
7月7日(火)午後5時までに三鷹ネットワーク大学☎40-0313へ
*同事業のサポーター(個人・団体)も募集しています。

三鷹俳句会 五月の秀句
万緑や硯に穴のあきしまで
文机に丸き眼鏡や若楓
窓若葉面材あふるる仕事部屋
実篤の色紙の余白新樹光
庭石菖咲かせめるき記念館
額の書の己を通す竹の皮
文豪の巡りし小径新樹光
一行詩南風も入れて庭薄暑
筆語る画道三味夏館
絵の中のカボチャに見入る五月かな
松籟や暮呼応せしはけの庭
実篤の庭のせせらぎ著我咲きて
夏落葉水屋はひそと古めきて
実篤の緑蔭深き生家かな
三鷹短歌会 五月の秀歌
今は亡き夫と歩ゆみし桜道想い出胸に一人花見る
春庭に初めて咲けるヒヤシンス顔差し寄せて香りに浸る
白き花なんぢやもんぢやの木の下の下に季めぐり来て亡き人思ふ
亡き父を見送る朝に肩落とす夫の背に小雪舞ひ散る
ふるさとへ「かがやき」走り近くなる宿の食膳キトキト光る
禅寺の奥の空き地に竹の子が地表にひよこり顔を見せてる
のど自慢亡き妻のために唄ふ人涙堪へむ一点見つめ
たんばの綿毛舞いゆく空の旅こいのぼり遠きげんかが
酒井登志子
小原和夫
松村美恵子
大貫久和
大平牧子
八島靖夫
横井朝子
田代苺子
酒井登志子
小原和夫
松村美恵子
大貫久和
小林美代子
新井一枝
土川ツヤ子
宮澤雅子
赤松羊子
山田みちを
三矢恵啓
種市与作
島田富男
宮川ひとし
今田和生
田山光起
皆川節子
石倉寿和子

バスタオル、ロッカー代10円(返還式)
6月23日(火)(必着)までに往復はがきで必要事項(11面参照)・希望コース・保護者氏名を「〒181-8799三鷹郵便局留三鷹市水泳連盟」へ(先着制)

市民体育祭 軟式野球大会 申し込みと主将会議

市、市教育委員会、三鷹市体育協会
8月16日～11月22日の毎週日曜日、祝日午前8時～午後5時

在学・在勤を含む16歳以上の市民(学校野球部の在籍者または三鷹市野球連盟に本年度登録中のチームと選手を除く)

大沢総合グラウンド

7月18日(土)午後4時～6時30分に申込書(選手登録名簿12～20人)を第一体育館へ。申込書は6月23日(火)～7月17日(金)に同協会配布

主将会議を7月22日(水)午後6時30分から福祉会館で開催します。

同連盟(山中) ☎33-5080(日中のみ)

三鷹市野球連盟秋季大会 申し込みと主将会議

市、三鷹市野球連盟
8月16日～11月22日の毎週日曜日、祝日午前8時～午後5時

在学・在勤を含む16歳以上の都民(学校野球部の在籍者を除く。チーム所在地と責任者の所在は市内にあること)

大沢総合グラウンド

7月18日(土)午後4時～6時30分に一般の部・壮年の部(40歳以上)とも①申込書(選手登録名簿12～20人)、②大会参加料1チーム11,000円、③今年度未登録チームは年間登録料1チーム10,000円、一般の部は④東京都登録料1人600円(今年度未登録選手)を第一体育館へ。申込書は6月23日(火)から三鷹市体育協会配布(夏季大会登録チームには郵送)

主将会議を7月22日(水)午後6時30分から福祉会館で開催します。

同連盟(山中) ☎33-5080(日中のみ)

講座

ファブセミナー「第1弾 ファブメーカーズ 3Dプリンター編」

6月25日=ファブスペースって何ができるの?! 3D CAD&3Dプリンターの使い方、7月2日=3D CAD&3Dプリンターでオリジナルボタンをつくらう、いずれも木曜日午後1時～4時

両日参加できる方15人

三鷹産業プラザ

700円(1回)

ノートパソコン

※事前に3D CADソフト123D Design

をAUTODESK社ホームページHPhttp://www.123dapp.com/から入手してください。

必要事項(11面参照)をミタカフェmitacafe@mitaka.ne.jpへ(先着制)

栴まちづくり三鷹 ☎40-9669

いきいき健康講座「筋力トレーニングでロコモと関節痛予防」

7月2日(木)午前10時30分～午後0時30分

市民30人

大沢コミュニティセンター

運動できる服装、飲み物、タオル

6月22日(月)午前9時から直接または電話で総合保健センター ☎46-3254へ(先着制)

よくわかる・役立つパソコン教室

三鷹市シルバー人材センター

①エクセル初級「初めてなのにここまで出来ました。表作成と驚きの便利機能満載」=7月3～24日の毎週金曜日午後3時30分～5時30分(全4回)、②ワード初級「文字の種類や大きさを変え、書式を整えて、楽しい印刷物ができました」=7月6～27日の毎週月曜日午後1時～3時(全4回)、③デジタルカメラ講座「シャッターを押すだけのカメラワークを卒業。機能を活用した撮影、保存、応用を学びます」=7月6～27日の毎週月曜日午後3時30分～5時30分(全4回)、④ゆうゆう教室「ワードまたはエクセルを自習しながらマイペースで学びます。どんどん質問、難しいことにもチャレンジ」=7～10月の毎週月・水・金曜日の午前10時～正午または金曜日午後1時～3時(希望の曜日、時間帯を選択、いずれも月4回。8月を除く)

①ワードが多少できる方、②③文字入力が多い方、④ワードまたはエクセルが多少できる方、各8人

同センター

①～③7,000円(教材代を含む)、④月額5,000円(3カ月分前納、別途教材代が掛かります)

物あればUSBメモリー

6月25日(木)(必着)までに往復はがきで必要事項(11面参照)・お持ちのOSを「〒181-0004新川6-35-16三鷹市シルバー人材センター」へ(先着制)

同センター ☎48-6721

元気なうちに知っておこう 相続のこと、死後事務のこと

7月4日(土)午後2時～4時

市民30人

高齢者センターけやき苑(深大寺2-29-13)

三鷹市西部地域包括支援センター ☎34-6536へ(先着制)

三鷹市農業公園の催し

①第4回大菊作り講習会=7月5日(日)午後1時30分から、②グリーンカーテ

ン管理講習会=7月11日(土)午後1時30分～2時、③観葉植物の寄せ植え講習会=7月11日午後2時～3時

③2,000円

①②作業に適した服装、②飲み物

①②当日会場へ、③6月22日(月)午前9時から直接または電話でJA東京むさし三鷹緑化センター ☎48-7482へ ※自家用車での来場はご遠慮ください。

栄養料理教室「災害時の食事一乾物や缶詰を使って」

①連雀地区住民協議会、②新川中原住民協議会

①7月8日(水)、②7月9日(木)、いずれも午前10時～午後1時

①市民19人、②20人

①連雀コミュニティセンター、②新川中原コミュニティセンター

500円

エプロン、三角巾、筆記用具

参加費を①連雀コミュニティセンター・②新川中原コミュニティセンターへ(いずれも先着制)

①連雀コミュニティセンター ☎45-5100、②新川中原コミュニティセンター ☎49-6568

リサイクル市民工房の催し

①保冷剤で作る芳香剤作り=7月8日、②フラワートレイ作り=15日、いずれも水曜日午後1時～3時30分

各回8人

①口広のびんなどの器、保冷剤、飾りパーツ、あれば好みの精油(アロマオイルなど)、②端切れ布(10×10cm)7枚、牛乳パック2枚、スティックのり

①6月30日(火)、②7月7日(火)(いずれも必着)までに往復はがきで必要事項(11面参照)を「〒181-8555ごみ対策課」へ(申込多数の場合は抽選)

同課 ☎内線2533

歴史講座

「吉田松陰」より歴史を学ぶ

井の頭地区住民協議会

7月11・18日の土曜日午後1時30分～4時30分

市民50人

井の頭コミュニティセンター本館

筆記用具

6月23日(火)に直接、または24日(水)から直接または電話で同センター本館 ☎44-7321へ(先着制)

文学講座「羅生門」から百年 芥川龍之介を読む

井の頭地区住民協議会

7月25日、8月1日の土曜日午後1時30分～4時30分

市民50人

井の頭コミュニティセンター新館

筆記用具

6月23日(火)に直接、または24日(水)

から直接または電話で同センター本館 ☎44-7321へ(先着制)

いのけんフィールドワーク講座

解説を聞きながら、井の頭公園やその周辺を散策します。

井の頭公園検定実行委員会

①井の頭自然文化園編=8月2日、②井の頭恩賜公園の歴史と文化編=9日、③井の頭恩賜公園の自然と環境編=16日、いずれも日曜日午前9時30分～11時30分(9時から受付)

小学生以上、各回20人(小学生は保護者同伴)

①井の頭自然文化園、②③井の頭公園

各回500円

6月24日(水)～7月10日(金)に参加者全員の必要事項(11面参照)をNPO法人みたか都市観光協会 ☎40-5525・FAX 40-5526へ(先着制、火曜日を除く午前9時～午後6時)

募集

「図書館サポーター」説明会

本の修理や書架整理、イベント企画など本を通じた楽しみを広げる活動をする市民ボランティアです。

6月30日(火)午後2時～4時

三鷹図書館(本館)

当日会場へ

同館 ☎43-9151

シルバー人材センター入会説明会

①7月1・15日の水曜日午前9時～11時、②9日(木)午後1時30分～3時30分

健康で働く意欲のあるおおむね60歳以上の市民

①シルバー人材センター、②大沢コミュニティセンター

同センター ☎48-6721・HPhttp://www.1.parkcity.ne.jp/mitakasc/sc_kaiinnaru.htmlへ

夏!体験ボランティア2015 in みたか

子どもの遊び相手、介助サポート、夏祭りスタッフなどのボランティアを体験できます。

7月21日(火)～8月31日(月)から選択

ボランティア活動に興味がある小学生以上の方(内容によって年齢制限あり)

保育園、学童保育所、高齢者施設、障がい者施設、ボランティアグループなど

500円(資料代、保険料)、細菌検査代850円程度(活動先による)

6月30日(火)までに申込用紙(みたかボランティアセンターホームページ)HPhttp://www.mitakavc.net/から入手可、参加費を同センターへ

同センター ☎76-1271



三鷹ネットワーク大学

NPO法人三鷹ネットワーク大学推進機構 〒181-0013 下連雀3-24-3三鷹駅前協同ビル3階

☎40-0313・FAX40-0314・HPhttp://www.mitaka-univ.org/

開館時間:火～日曜日、午前9時30分～午後9時30分(入館は9時まで/日曜日は5時まで) 休館日:月曜日・祝日

三鷹ネットワーク大学企画サロン

みたか星空散歩—7月の星空解説 ★

6月27日(土)午後7時～8時30分

50人

当日ネットワーク大学へ(先着制)

国際基督教大学寄付講座

数学のタベ「装飾模様のシンメトリーとエッシャーの世界」 ★★

7月24日(金)午後7時～8時30分 30人

国際基督教大学元上級准教授の土屋あい子さん 500円

6月23日(火)午前9時30分から申込書を直接または郵送、ファクス、ホームページで三鷹ネットワーク大学へ(先着制)

問い合わせも三鷹ネットワーク大学

※受講の申し込みには受講者登録が必要です。講座の詳細や受講者登録については、ホームページまたは同大学へお問い合わせください。

三鷹ネットワーク大学 夏学期受講者募集中!

★基礎講座 ★★応用講座 ★★★専門講座

第43回三鷹市市民コンサート

指揮は高橋隆元さん、ゲスト奏者は服部奈々さん、演奏は三鷹市管弦楽団。
日7月5日(日)午後2時開演(1時30分開場)
人550人
所芸術文化センター風のホール
申当日会場へ(先着制)
問生涯学習課☎内線3316

介護者ひろば どんぐり山

日7月7日(火)午後1時30分～3時30分
人介護者、介護経験者
所特別養護老人ホームどんぐり山(大沢4-8-8)
申当日会場へ

環境施設見学会(太陽光発電施設・夏の花見学など)

日7月10日(金)午前7時20分JR三鷹駅南口集合～ゆめソーラー館やまなし(案内付き見学)～河口湖畔ふなつや(昼食)～花の都公園(見学)～JR三鷹駅南口着(雨天決行)
人市民35人
¥3,000円
申6月26日(金)必着までに往復はがきで参加者全員の必要事項(11面参照)を「〒181-0013下連雀3-13-10三鷹駅周辺住民協議会」へ(1通につき2人まで、申込多数の場合は抽選)
問同協議会☎71-0025

ごみのゆくえを知ろう!

夏休み処分場見学会

日7月7日(金)午前8時45分JR八王子駅集合～八王子市戸吹クリーンセンター～二ツ塚処分場～谷戸沢処分場、
②8月28日(金)午前8時15分JR武蔵小金井駅集合～柳泉園組合～二ツ塚処分場～谷戸沢処分場
人小学4年生以上の多摩地域在住・在学・在勤の方、各日40組80人(なるべく2人1組で。小学生は18歳以上の保護者と2人1組)
¥1人500円(昼食代)
申7月16日(木)必着までに往復はがきで希望日、参加者全員の必要事項(11面参照)、性別、在学・在勤の方は校名・勤務先を「〒190-0181西多摩郡日の出町大字大久野7642東京たま広域資源循環組合」へ(申込多数の場合は抽選)
問同組合☎042-597-6152



スポーツ

8月の小学校校庭開放(団体貸切)の予約受付

日市ホームページでご確認ください
申7月5日(日)～11日(土)に各コミュニティセンターへ
問スポーツ振興課☎内線3322

第二体育館屋内プール 休場のお知らせ

6月21日(日)はちびっこ水泳教室、6月22日(月)～30日(火)はプール整備のため終日休場します。
ご協力をお願いします。
問スポーツ振興課☎内線3322

ターゲット・バード・ゴルフ講習会

日7月2～16日の毎週月・木曜日午前9時～11時(全5回、雨天中止)
人 在勤を含む60歳以上の市民40人
所 大沢総合グラウンド
申 当日会場へ(先着制)
問 三鷹市ターゲット・バード・ゴルフ協会(谷澤)☎31-2490

コミュニティセンターのプールへ行こう

期間中、各コミュニティセンターでイベントを開催します。

人 在学・在勤を含む市民
¥ 小・中学生50円、高校生以上200円

◆新川中原 ☎49-6568(月曜日休館)

7月4日(土)～9月6日(日)の月～土曜日＝午前10時30分～午後0時10分、1時10分～2時50分、3時20分～5時、日曜日＝午前10時30分～午後0時10分、0時50分～2時30分、3時～4時40分(各回入替制)
※8月2日(日)は午後0時15分から水上カーニバル。

◆井口 ☎32-7141(木曜日・7月20日)

7月11日(土)～8月30日(日)の月～土曜日＝午前11時～午後5時30分、日曜日＝午前11時～午後4時30分(2時間1区分、終了1時間前まで受付)
※7月11日は午後1時30分からプール開き、水上ゲーム(小学生以下)。

◆連雀 ☎45-5100(木曜日・7月20日)

7月18日(土)～8月31日(月)の月～土曜日＝午前11時～午後5時15分、日曜日＝午前10時15分～午後4時30分(2時間1区分、終了30分前まで受付)
※7月27日(月)～31日(金)は初心者向け水泳教室、8月1日(土)は午前10時15分から水上フェスティバル。

◆大沢 ☎32-6986(火曜日・7月20日)

7月19日(日)～8月31日(月)の月～土曜日＝正午～午後6時、日曜日＝正午～午後4時30分(2時間1区分、終了1時間前まで受付)
※7月19日は水上カーニバル。

◆牟礼 ☎49-3441(火曜日休館)

7月25日(土)～8月27日(木)の平日・日曜日とも＝午前10時30分～午後4時30分(2時間1区分、終了45分前まで受付)
※7月25日は水上フェスティバル。
※いずれも特別清掃などで利用できない場合があります。

水泳ワンポイントレッスン

日7月7・14・28日の火曜日午後2時～4時、8月5～26日の毎週水曜日午後3時～5時

人 在学・在勤を含む小学生以上で身長130cm以上の市民20人

所 第二体育館屋内プール
¥ プール入場料250円、小中学生100円

物 水着、水泳帽、タオル、バスタオル、ロッカー代10円(返還式)

申 期間中会場へ(先着制)
問 スポーツ振興課☎内線3324

ジュニア育成ソフトテニス強化講習会

日7月12・26日の日曜日、①小学生と中学1年生＝午前9時～正午、②中学2

年生＝午後1時～4時

人 市内の小中学生10人程度および中学1・2年生90人程度

所 一中テニスコート

物 テニスシューズ、タオル、帽子、水筒、あれば軟式ラケット

申 7月10日(金)までに同連盟(川岸) FAX 47-9081・E Goddess3103@gmail.comへ(先着制、当日参加可)

種目別少年スポーツ大会 剣道

小学生は学年別(小学1・2年生は合同)、中学生男子(1年生の部、2・3年生の部)、中学生女子の部、小学生団体戦(3人制、男女混合可、3年生以上で学年順)、中学生団体戦(3人制、男女混合可)。

日7月19日(日)午前9時～午後5時

人 市内の小・中学生
所 第二体育館

¥ 個人戦500円、団体戦1チーム300円

※参加者は各自スポーツ保険に加入してください。

物 剣道用具

申 6月30日(火)～7月4日(土)に必要事項(11面参照)・学校名・保護者名を同連盟ホームページHP https://mitakakenren.wordpress.com/または直接同協会へ

※小学1・2年生は保護者の同意書を提出。

問 同連盟(吉野)☎31-4837

夏休み子ども水泳講習会

◆コース ①顔つけ、水慣れからクロールまで、②初心者のためのクロール、③平泳ぎの基礎

日7月20日(祝)～25日(土)午前9時～11時(21日(火)を除く全5回)

人 市内の小学2～6年生85人
所 第二体育館屋内プール

¥ 4,000円(保険料を含む)
物 水着、水泳帽子、ゴーグル、タオル、

調布飛行場での多摩・島しょ物産展

島しょの玄関口である調布飛行場で三鷹市、府中市、調布市と島しょの物産展を開催します。ぜひお越しください。

日7月4日(土)・5日(日)午前10時～午後4時
所 調布飛行場ターミナル
申 当日会場へ
問 同局離島港湾部☎03-5320-5663



昨年の様子

チケットインフォメーション



問(公財)三鷹市芸術文化振興財団☎47-5122
HP http://mitaka.jpn.org/

CINEMA SPECIAL

小説を、観る。『文豪作品が原作の映画特集』第1回川端康成

芸術文化センター 星のホール 全席指定
7月11日(土) 各回2本立て/昼夜入替制
昼の部11:00/夜の部16:00上映開始

チケット発売中
各回 会員=900円 一般=1,000円 学生=800円
『有りがたうさん』監督:清水宏 原作:川端康成『有難う』
出演:上原謙、桑野通子、築地まゆみ ほか
『山の音』監督:成瀬巳喜男 原作:川端康成『山の音』
出演:原節子、山村聰、上原謙 ほか
日本文学が誇る文豪たちの名作が、見事に映画化された作品ばかりを集めました。

※この上映会は11月まで続きます。第2回は8月22日(土)谷崎潤一郎です。



『有りがたうさん』©1936松竹株式会社

古今亭菊之丞独演会

芸術文化センター 星のホール 全席指定
9月26日(土) 14:00開演 保育

チケット発売日
会員=6月21日(日)
一般=6月24日(水)
会員=2,700円
一般=3,000円
学生=2,000円
高校生以下=1,000円
江戸の薫りをふわりと運ぶ、今乗りに乗る若手の実力派、古今亭菊之丞。



古今亭菊之丞

春風亭昇太独演会

三鷹市公会堂 光のホール 全席指定
9月27日(日) 14:00開演 保育

チケット発売日
会員=6月21日(日)
一般=6月24日(水)
会員=3,150円
一般=3,500円
学生=2,000円
高校生以下=1,000円
演目:茶の湯 ほか
「笑点」でもおなじみの昇太さん!抱腹絶倒の昇太落語を心ゆくまでお楽しみください。



春風亭昇太 撮影:橋蓮二

PARTNER 財団主催の公演チケットまたはチケット半券で、三鷹駅周辺の「公演チケットパートナーショップ」協力店でさまざまなサービスが受けられます(サービス有効期間は公演日から7日間)。

チケットお求め方法
発売初日は電話とインターネットで受け付けし、窓口販売は翌日からです。

●電話予約
芸術文化センター ☎47-5122 10:00～19:00
※学生券をお求めの方は、公演当日学生証をお持ちください。
※発売中のチケットについて、販売状況により完売となった場合はご了承ください。
友の会「マークル」会員募集中!年会費/2,000円 会員特典/チケットの優先予約・割引(公演2枚まで)・ポイントサービス、情報誌の送付、チケットの無料送付(口座会員のみ)、芸術文化センター・三鷹市公会堂レストランでの飲食代金10%オフなど。

●インターネット予約(要事前登録)
パソコン http://mitaka-art.jp/ticket
携帯電話 http://mitaka-art.jp/ticket-m (座席自動採番)
●窓口販売 10:00～19:00 月曜日休館
(月曜日が休日の場合は開館し、休日を除く翌日・翌々日が休館)
芸術文化センター/三鷹市公会堂さんさん館/美術ギャラリー
(保育)料金500円、対象は1歳～未就学児、定員10人(公演の2週間前までに申し込む)
※特に記載のない場合は、公演事業は未就学児の入場をお断りしています。

MITAKA ARTS NEWS on TV 放映中!
財団主催の公演・展覧会情報を紹介する番組を放映しています!地デジ11チャンネル(J:COMチャンネル 武蔵野・三鷹)で毎日放映中!(第1・3火曜日更新)
20:15～20:25/23:45～23:55

私立幼稚園などの補助金申請を受付中

市に住民登録があるお子さんの保護者で、私立幼稚園(認可外幼児施設を除く)、都の認可する幼稚園類の幼児施設、認定こども園の1号認定枠に入園料・保育料などを納入している方

※認定こども園のうち、前年度に補助金の対象であった施設に限り、2号認定枠にお子さんが通園している保護者にも補助金を支給します(保育料等補助金は4・5歳児クラスのお子さんの保護者のみ)。

◆入園料補助金 1人1回限り38,000円

◆保育料等補助金 月額4,700円～10,900円(所得により異なります)

各園が指定する方法で所定の用紙を提出。用紙は子ども育成課(市役所4階44番窓口)、市政窓口でも配布
同課☎内線2738

※「就園奨励費補助金」も同時に申請できます(子ども・子育て支援新制度に移行した園、都の認可する幼稚園類の幼児施設は除く。一部所得制限あり)。

東児童館の催し

◆乳幼児おやこひろば

①わくわくランド=6月22日(月)・26日(金)・29日(月)・30日(火)午前10時～午後2時、②ひよこランド=6月24日・7月1日の水曜日午前10時～午後1時

①0歳～就学前のお子さん、②0・1歳のお子さん

◆チャリティーフリーマーケット

出品は、乳幼児の服、おもちゃが中心です。

7月3日(金)午前10時～正午(雨天決行)
物マイバッグ

申いずれも当日会場へ

同館☎44-2150

おもちゃの病院

三鷹市消費者活動センター運営協議会
所リサイクル市民工房=6月27日、7月11・25日の土曜日、消費者活動センター=7月1・15日の水曜日、いずれも午後1時～3時

※特殊部品などの交換は実費
申当日会場へ

同センター☎43-7874

妊婦さんと助産師の交流会

(マタニティ・カフェ)

助産師が妊娠や出産、心と体の変化、育児についてアドバイスします。

6月29日(月)午後1時～3時
所福祉会館

物母子健康手帳
申三鷹市助産師会ホームページHP
tp://mitaka-jyosanshi.net/へ

同三鷹市社会福祉協議会☎46-1108

助産師さんといっしょに赤ちゃんの七夕まつり

三鷹市社会福祉協議会
所連雀地区住民協議会

7月5日(日)午後1時30分～3時30分

市民100人
所連雀コミュニティセンター

物おむつなど
申同直接または電話で同センター☎45-5100へ(先着制)

家庭教育学級

市教育委員会、①二小、同校PTA、②中原小、同校PTA

7月7日(火)①体験型講座「こころとからだのリフレッシュセミナー」=午前10時～午後0時30分(9時30分開場)、②講演会「子どものための金銭教育」=午後1時～2時30分

②60人
所①二小、②中原小

物室内履き、下足入れ(①飲み物、②筆記用具)

申同生涯学習課☎内線3316へ(②は先着制)

市民講師の林満さんによる「3D 親子で見る宇宙 わくわく、どきどき、宇宙は不思議がいっぱい!」

7月18日(土)午前10時～11時30分

市内の小学3年生以上のお子さんと保護者25組

所社会教育会館
申同6月22日(月)午前9時30分～7月3日(金)午後5時に直接または電話、インターネットで同館☎49-2521・HP
http://www.pf489.com/mitaka/webkm/(生涯学習システム)へ(申込多数の場合は抽選)

小学生囲碁大会

東部地区住民協議会
8月1日(土)午後1時～4時(0時30分から受付)

市内の小学生20人
所牟礼コミュニティセンター

申同7月1日(水)～17日(金)に直接または電話で同センター☎49-3441へ(先着制)

シルバー人材センター 夏期補習教室

①8月3日(月)～7日(金)・17日(月)～21日(金)、小学生=午前8時30分から、中学1・2年生=午前11時45分から(いずれも全10回)、②中学3年生=8月3日(月)～21日(金)午前11時45分～午後0時45分(土・日曜日を除く全15回)

小学3～6年生(国語・算数)、小学5・6年生(英語)、中学生(国語・数学・英語)

同センター
¥①11,500円(1教科10回分)、②17,500円(1教科15回分)

※複数科目受講可。

申同6月29日(月)～7月14日(火)の平日午前9時～午後4時に同センター☎48-6721へ

※くわしくは同センターホームページ
HP
http://www.1.parkcity.ne.jp/mita

kasc/sc_hosyuu.htmlをご覧ください。

ひとり親家庭レクリエーション「親子でチャレンジ!釣り体験」

三鷹市社会福祉協議会
8月29日(土)(雨天の場合は30日(日))

お子さんが4歳以上で市内在住のひとり親家庭の方40人

所府中へら鮎(ぶな)センター(府中市南町2-19-5)

¥1人2,500円(生活保護世帯は無料)
申6月22日(月)～7月3日(金)(消印有効)にはがきで参加者全員の必要事項(11面参照)・初参加か否かを「〒181-8555三鷹市社会福祉協議会」へ(申込多数の場合は抽選。結果は7月上旬に発送予定)

同協議会☎46-1108

養育家庭(ほっとファミリー)を募集しています

都内では現在、約4,000人の子どもたちが、さまざまな事情から親元を離れて暮らしています。その子どもたちを家庭に迎え入れ、一定期間、家族の一員として育てていただくのが養育家庭(ほっとファミリー)制度です。

都の審査と研修を受けて子どもを受け入れる「ほっとファミリー」は、法律上の養子縁組を目的としないため、1カ月程度の短期間から長期間まで、里親と子どもの事情に合わせて柔軟に子育て支援に取り組みます。また養育期間中は、児童福祉司や養育家庭専門員、医師などのチームが養育相談に応じるなど、充実した体制でサポートしますので、お気軽にお問い合わせください。

◆たとえばこんな時…

・入院などの事情で一時的に保護者が不在の場合

・保護者が亡くなり子どもだけが残された場合

◆フレンドホームも募集中

夏休みや週末などの数日間、児童養護施設や乳児院で生活している子どもを自宅で預かるのが「フレンドホーム」です。くわしくは、各児童養護施設・乳児院へお問い合わせください。

◆養育家庭(ほっとファミリー)体験発表会

ほっとファミリーとして養育経験を持つ方が、子育ての喜びや苦労など経験談を紹介します。

10月29日(木)午後2時から
所三鷹産業プラザ

申当日会場へ
同のびのびひろば☎40-5925

こもれび ほっと・サークル「介護保険 何でも問う会」

7月2日(木)午前10時～11時30分

おむね65歳以上の市民15人
所市民協働センター

¥500円
申6月27日(土)(必着)までに往復はがきで必要事項(11面参照)を「〒181-0012上連雀7-6-24-5 NPO法人こもれび事務局」へ(申込多数の場合は抽選)

同事務局☎42-4471



多摩府中保健所 精神保健相談

病気かどうかの見立てや医療中断への対応など、保健師や専門医が個別相談を行います。専門医相談は事前に地区担当保健師と相談のうえご利用ください。

所同保健所または同保健所武蔵野三鷹地域センター

申同保健所☎042-362-2334へ

三鷹市精神保健福祉相談

7月2日、8月6日の木曜日午前10時30分～正午

所総合保健センター
申同障がい者支援課☎内線2653へ



男女共同参画週間パネル展

ユーモラスなイラストによる啓発パネルの展示や映像の上映などを行います。

6月22日(月)～26日(金)午前9時～午後4時30分

所市役所1階市民ホール
申期間中会場へ

※男女平等参画に関する情報は、女性交流室(下連雀3-30-12中央通りタウンプラザ)、企画経営課(第二庁舎1階)でも提供しています。

同課☎内線2115

6丁目介護者ひろば

6月26日(金)午後1時～3時
介護者、介護経験者

所みんなの家6丁目(下連雀6-13-10、篠原病院敷地内)

申当日会場へ
同三鷹市社会福祉協議会☎79-3505

みたかのたからさがし

「ラフターヨガ」の体験など。

申みたかのたからばこ
7月2日(木)午後1時30分～3時30分

所みたかスペースあい(下連雀3-28-20)
¥100円

申当日会場へ
同三鷹市社会福祉協議会☎46-1108



こもれび ほっと・サークル「介護保険 何でも問う会」

7月2日(木)午前10時～11時30分

健康コラム 金属アレルギーによる接触性皮膚炎

金属による接触性皮膚炎、いわゆる「かぶれ」は以前から日本にもありましたが、最近では増加傾向にあります。一番の原因は、やはりアクセサリで、中でもピアスの普及やジーンズによるへそ出しルックは、シャツを中に入れないファッションによりジーンズのボタンの裏側が直接肌に触れ、アレルギーが生じやすくなっているものと思われま。特にピアスは穴開けの時に直接皮膚を貫通させるため、ピアスの軸と体内の組織が直接接触することとなり、さらにアレルギーが成立しやすい状態となります。ピアスの材質に公的な規制はなく、劣悪な材質の製品も流通しており、誤ってこれらの材質のピアスで穴を開ければ、一層金属アレルギーが成立しやすくなります。また、ピアスによるかぶれを勘違いして、化粧していると訴える方々がいることを考慮すると、相当数の方々が金属アレルギーを持っていると考えられます。実際に10人に1人くらいという統計もあります。かぶれるアクセサリは原則として使用しない方が良いでしょう。金属と触れる時間が長くなれば金属アレルギーになる可能性が高まるため、金属アレルギーがなくても、金属との接触時間を少なくするために就寝中はアクセサリを外し24時間金属に接触し続けることがないようにしましょう。

現在金属アレルギーがあるかを調べるためには、パッチテストが必要十分条件です。パッチテストは、皮膚科で日常的に行われている検査です。金属の試薬を直接皮膚に貼付して、その部分の皮膚が赤くなるかどうかを見る試験です。痛みなどは伴わない検査ですので、金属アレルギーが心配な方は皮膚科に行ってお調べもらうと良いでしょう。

同三鷹市医師会☎47-2155

市からの お知らせ

記号の意味

- 主催者
- 日時・期間
- 対象・定員
- 場所・会場
- 講師
- 費用(記載のないものは無料)
- 持ち物
- 申込方法
- 問い合わせ
- 保育 保育あり

申し込み記入例

- あて先は
各記事の申込先へ
- 住所の記載がないものは
〒181-8555
三鷹市役所〇〇課へ
- 往復はがきの場合は
返信用にも住所・氏名を
記入してください

1. 行事・事業名(希望日・コース・回)
2. 郵便番号・住所
3. 氏名(ふりがな)
4. 年齢(学年)
5. 連絡先(電話番号・ファクス番号、メールアドレス)
6. そのほか必要事項(保育希望の有無など)

お知らせ

労働保険の年度更新手続き

平成27年度の労働保険料(労災保険料と雇用保険料)の申告・納付期限は7月10日(金)です。申告書が郵送された事業所は金融機関、郵便局、労働基準監督署、東京労働局で手続きをしてください。

東京労働局 ☎03-3512-1628
※くわしくは同局ホームページ <http://tokyo-roudoukyoku.jsite.mhlw.go.jp/> をご覧ください。

自家発電設備、LEDランプなどの導入費用を助成します

都内中小企業(①単独、②グループ)

◆助成金額

対象経費の①2分の1、②3分の2(上限①1,500万円、②2,000万円)、LEDランプはいずれも2分の1(上限1,000万円)

9月30日(水)までに(公助)東京都中小企業振興公社企画管理部設備リース課 ☎03-5822-9031へ

※くわしくは同公社ホームページ <http://www.tokyo-kosha.or.jp/> をご覧ください。

戦没者等のご遺族の方へ 第十回特別弔慰金を支給します

特別弔慰金は、先の大戦で亡くなられた戦没者の遺族に対し、あらためて弔慰を表すために支給されるものです。戦没者等の死亡当時のご遺族で4月1日現在「恩給法による公務扶助料」や「戦傷病者戦没者遺族等援護法による遺族年金」などを受ける方(戦没者などの妻や父母など)がいない場合で、最先順位の方1名に、第十回特別弔慰金(額面25万円、5年償還の記名国債)を支給します(支給要件あり)。請求期限は平成30年4月2日です。

地域福祉課(市役所1階17番窓口) ☎内線2615へ

6月22日(月)～7月7日(火)は「CO2削減ライトダウンキャンペーン」

環境省が呼び掛ける、身近な明かり

を消して(ライトダウン)地球温暖化について考えるキャンペーンです。特に下記日程には必要のない照明は消して、みんなできれいな星空を眺めましょう。

①夏至ライトダウン=6月22日(月)、②七夕ライトダウン(クールアース・デー)=7月7日(火)、いずれも午後8時～10時
環境政策課 ☎内線2523

第65回社会を明るくする運動

7月は、犯罪や非行の防止と罪を犯した人たちの立ち直りを支え、犯罪や非行のない明るい社会を築こうとする全国的な運動の強調月間です。

◆広報活動

7月1日(水)午後4時30分～5時
三鷹駅周辺

※7月18日(土)・19日(日)に市役所中庭ほかで開催の「みたか商工まつり」でも活動予定(刑務作業製品の販売もあり)。

◆映画のつどい(親子映画会)「劇場版アニメ忍たま乱太郎忍術学園全員出動!の段」

7月31日(金)午前10時～正午(9時30分開場)

100人
市民協働センター

いずれも当日会場へ(映画のつどいは先着制)

地域福祉課 ☎内線2614

無作為抽出方式により市民のみなさんのご意見を市政に反映します

市では、市民会議や審議会などの公募委員を、無作為抽出方式で募集しています。これは、無作為に抽出した市内在住の18歳以上の方に「市民会議等公募委員候補者名簿」への登録をお願いする文書を郵送し、同意いただいた方の中から市民会議や審議会などの委員の改選時や欠員時に就任を依頼するというものです。

このたび、現在の名簿に登録されている女性候補者に不足が生じる見込みから、女性を対象に、新たな公募委員候補者の募集を行います。お手元に文書が届いた方はぜひ、名簿への登録に同意いただき、協働のまちづくりにご協力をお願いします。

職員課 ☎内線2233

税金

臨時納税相談窓口の開設

同日で電話相談も受け付けます。
7月6日(月)～12日(日)の平日午後5時～7時30分、土・日曜日午前9時～午後4時30分

納税課(市役所2階25番窓口)
※庁舎南側スロープ下の地下1階警備室前通用口からお入りください。

◆相談・納付(納入)できる税目

市民税・都民税(普通徴収・特別徴収)、固定資産税(償却資産分を含む)・都市計画税、軽自動車税、法人市民税、国民健康保険税、後期高齢者医療保険料

同課 ☎内線2433

※市職員と偽った電話や訪問が発生しています。職員は訪問時に顔写真付きの「徴税吏員証」を携帯しています。不審な場合はご連絡ください。

家屋調査にご協力ください

平成28年度固定資産税・都市計画税の課税のため、家屋の現況調査を行っています。今年の1月2日以降に新築・増改築した家屋は、事前に連絡のうえ、市職員(固定資産評価補助員)が間取りの確認などに伺います。

※取り壊した家屋があるときは、法務局(登記所)への届け出とともに、市資産課へご連絡ください。

同課 ☎内線2364

国保・年金

国民健康保険の高額療養費

1カ月の医療費の自己負担額の合計が自己負担限度額(世帯の所得により判定)を超えた場合は、超えた金額を申請により支給します。

◆高額療養費の計算の仕組み

①70歳未満の方の自己負担額は、同じ方が、同じ月に、同じ医療機関に21,000円以上支払った分を世帯単位で合計して限度額を超えた分を払い戻します。

②70歳以上の方はすべての自己負担額が対象です。個人ごとに外来の限度額を適用し、入院がある場合は入院費用を加え世帯全体で合計して、世帯合算分の限度額を適用します。

③70歳未満と70歳以上の方が同じ世帯にいる場合は、それぞれ別に計算してから合算し、70歳未満の方の限度額を超えた分を払い戻します。

④月の途中で75歳になる方は、自己負担額が国民健康保険と後期高齢者医療制度でそれぞれ2分の1ずつになります。なお、職場の健康保険から後期高齢者医療制度に移行した方の扶養者だった方が国民健康保険に加入する場合にも、この措置を適用します。

※同じ医療機関でも「歯科」と「内科」、「入院」と「外来」はそれぞれ別々に計算します。

※医療費には差額ベッド代・食事代などは含みません。

要件に該当する場合、医療を受けてからおよそ3カ月後に世帯主宛てに送付する申請書に記入・押印し、直接または郵送で「〒181-8555保険課(市役所1階9番窓口)、または市政窓口へ

同課 ☎内線2387

子育て・教育

児童手当の更新書類(現況届)を送付しました

6月は児童手当の更新時期です。引き続き手当を受給する要件を満たしているかを確認するため、5月31日現在の受給者に現況届を送付しました。現況届は子育て世帯臨時特例給付金の申請書も兼ねています。必ず期限までに提出してください。なお、平成26年中の受給者の所得の状況によって手当額が変わることがあります。

6月30日(火)(消印有効)までに現況届と必要書類を直接または郵送で「〒181-8555子育て支援課(4階43番窓口)へ
※26年分の所得を申告していない方は、申告後に現況届を提出してください。

同課 ☎内線2752

みなさんの寄付をまちづくりに役立てています

相談・情報課 ☎内線2131(寄付に関する相談)

市では、寄付をしていただいた方々のご厚意を生かすため、趣旨に沿った事業などに活用させていただいています。平成26年度は総額94,517,204円(57件)と多くの個人、団体のみなさんからご寄付をいただきました(まちづくり協力金69,100,000円、ほっとベンチ寄付金750,000円も含まれています)。防犯カメラの設置事業などを指定されたご寄付もいただきました。今後もみなさんからのご支援を引き続きお願いします。

※市への寄付は、所得税の寄附金控除や個人住民税の寄付金税額控除の対象になります。確定申告を行わなくても控除を受けられる仕組みである「ふるさと納税ワンストップ特例制度」を利用したい方は寄付時に申し出をしてください。

三鷹駅前市政窓口の 窓口サービス

一部停止および臨時休館 のお知らせ

同市政窓口 ☎42-5678

社会保障・税番号(マイナンバー)制度の開始に向けた準備作業のため、同市政窓口の窓口サービスを一部停止および臨時休館します。ご協力をお願いします。

◆窓口サービスの一部停止

6月30日(火)午後5時～7時30分
※転入、転出、転居、印鑑登録の手続きは受付のみ可能。同日の住民票・印鑑登録証明書の発行はできません。

◆臨時休館

7月4日(土)(7月5日(日)は定期休館)
※自動交付機は利用できます(午前8時30分～午後9時)。

●市役所代表電話
☎0422-45-1151
代表電話ダイヤル後、交換手に各課の内線番号をお伝えください。

●困りごとの相談は **市民相談専用電話**
☎0422-44-6600

●あなたのご意見を **市民の声専用FAX**
FAX0422-48-2810

●子どもを見守る **安全安心メールの登録**
✉maam@req.jp
あてに空メールを送信してください

「みる・みる・三鷹」J:COMチャンネル武蔵野・三鷹(地デジ11チャンネル)第454回(6月21日～7月4日)
「民学産公」の協働による新たな学びの場「三鷹ネットワーク大学」/「津島家寄託 太宰治資料展」
放送時間/月～日曜日 9:00 12:30 20:00 23:30

むさしのFM 78.2MHz
「おはよう! 三鷹市です」放送時間/月～金曜日 10:20～10:25
「三鷹くちこみテレフォン」放送時間/木曜日 9:45～9:55


人口と世帯 平成27年6月1日現在 ()内は前月との増減
住民登録者数: 182,841人(2人減) 男: 89,680人(51人減) / 女: 93,161人(49人増)
世帯: 90,865世帯(29世帯減)

三鷹の森ジブリ美術館

GHIBLI MUSEUM, MITAKA

新企画展示

「幽霊塔へようこそ展 ー通俗文化の王道」



三鷹の森ジブリ美術館では5月30日から、新企画展示「幽霊塔へようこそ展 ー通俗文化の王道」を開催しています。この企画展示は、宮崎駿監督が中学生の頃に読んで胸躍らせ、劇場初監督作品「ルパン三世 カリオストロの城」の舞台設定にも大きな影響を与えた江戸川乱歩の長編小説『幽霊塔』をテーマに、自ら企画・構成を行った、宮崎監督の“新作”とも言える展示です。

館内中央ホールには、宮崎監督のデザインによる高さ約12.5mの大きな「時計塔」(写真)が登場。時計塔の中のらせん階段を上り展示室へ向かうと、宝物が隠された地下迷宮を思わせる迷路(小学生以下のお子さんが対象)や、監督自らが描き下ろした19枚の大型漫画パネル、まるで映画のワンシーンを見ているかのような迫力の「ルパン三世 カリオストロの城」のジオラマが現れます。

同館の中島清文館長は「今回は、宮崎監督が好きなものをモチーフに、宮崎監督が手掛けた、まさに宮崎監督が作った企画展。子どもの頃から想像力を巡らせていた監督の頭の中をのぞいて見てもらえるような内容になっています」と、見どころを紹介していました。

☐平成28年5月まで(予定)
所申 同館(同館への入場は日時指定予約制、チケットはローソン(一般)または、みたか観光案内所(三鷹市、武蔵野市、小金井市、西東京市に在住、在学、在勤を対象にした市民特別枠)で販売)
◆先行抽選販売を実施します(平成27年の夏休みシーズンのみ)
8月分の入場チケットを、一般発売(7月10日(金))に先行して6月25日(木)～30日(火)にインターネットと電話で抽選販売の受付をします。
購入方法などくわしくは同館ホームページ [HP](http://www.ghibli-museum.jp/) <http://www.ghibli-museum.jp/> をご覧ください。
問 同館ごあんないダイヤル ☎0570-055777 (火曜日を除く午前9時～午後6時)

星と森と絵本の家の催し

問 同施設 ☎39-3401

開館記念イベント 7月7日(火)

7月7日に7年目がスタート。当日は特別に開館し、お祝いをします。7人目と77人目の来館者には星と森と絵本の家で生まれた「星と森の絵本」を差し上げます。

◇開館記念おはなし会(国立天文台台長による星のおはなしと清原市長による絵本の読み聞かせ) = 午前11時～11時30分

◇展示ガイドツアー = 午前11時30分～正午
2つの新展示をお披露目します。

①テーマ展示「見る・知る・感じる絵本展『どうごく? おちる ころがる』」
②公募絵本原画展示「よるのさんぽ」

◇「おはなしばあば」のおはなし会 = 正午～午後0時30分
申 いずれも当日会場へ

夏休み 親子 de ギャラリーツアー 絵本原画展を見に行こう
学芸員と一緒に美術館で絵を見る楽しみを体験します。
☐ 7月25日(土)午前10時～正午
人 小学3年生以上のお子さんと保護者10組(下の子同伴可)
所 うらわ美術館(さいたま市浦和区)
¥ 大人1,000円(入場料)
申 6月21日(日)よりおとな絵本ラウンジホームページ [HP](http://otonaehon.jimdo.com/) <http://otonaehon.jimdo.com/> へ

定例行事「星のおはなし」
九段中等教育学校 天文部によるおはなしです。
☐ 6月27日(土)午後2時から
申 当日会場へ


展示替えのため6月30日(火)～7月6日(月)は臨時休館します。

みたかわんぱくサッカーフェスティバル

7月5日(日) 午後0時30分～5時(小雨決行)
問 スポーツ振興課 ☎内線3326

FC東京の選手も登場!
サッカーファン憧れの「味の素スタジアム」でプレーしよう!

◆プログラム
・アトラクション(キックターゲット、スピードガンなど)
・スタンプラリー
・お楽しみ抽選会
・味スタ探検隊(人数制限あり)など
※FC東京コーチのサッカークリニックとミニゲーム大会の申し込みは終了しました。



市、市教育委員会、三鷹青年会議所
所 味の素スタジアム
申 当日会場へ
※スパイクは使用不可。
※自家用車での来場はご遠慮ください。
※当日の開催問い合わせは、午前10時以降に同課 ☎090-6049-5136、または同会議所ホームページ [HP](http://jci-mitaka.com/) <http://jci-mitaka.com/> でご確認ください。

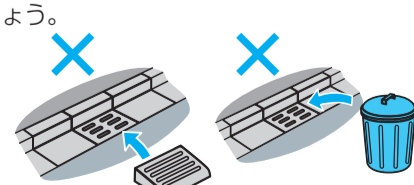
ご注意ください! 集中豪雨が起きやすい季節です

豪雨による被害を防ぐために、備えと対処方法を確認しておきましょう。 問 防災課 ☎内線2284

日ごろの備え

◇「三鷹市浸水ハザードマップ」で浸水のリスクを確認
お住まいの地域や職場、通勤・通学経路など、日ごろ訪れる場所の浸水の危険性を、事前に確認しておきましょう。ハザードマップは、防災課(市役所3階)、市政窓口で配布しているほか、市ホームページ [HP](http://www.city.mitaka.tokyo.jp/c_service/034/034182.html) http://www.city.mitaka.tokyo.jp/c_service/034/034182.html から入手できます。

◇家の周りの浸水予防
側溝や排水溝が落ち葉やごみで詰まると、下水管への排水が滞り浸水の原因になります。小まめに掃除をしておきましょう。また、側溝の排水溝の上に、車乗り入れブロックなどの物を置かないようにしましょう。



強い雨が降ってきたら

◇最新の気象情報を収集
●東京アメッシュ(東京周辺の雨雲の移動状況と雨の強さを表示) [HP](http://tokyo-ame.jwa.or.jp/index.html) <http://tokyo-ame.jwa.or.jp/index.html>
●東京都水防災総合情報システム(山川や野川を観測点とした降水量・河川水位を表示) [HP](http://www.kasen-suibo.metro.tokyo.jp/im/tsim0101g.html) <http://www.kasen-suibo.metro.tokyo.jp/im/tsim0101g.html>
●気象庁防災情報(降水強度予測や警報・注意報など) [HP](http://www.jma.go.jp/jma/menu/menuflash.html) <http://www.jma.go.jp/jma/menu/menuflash.html>

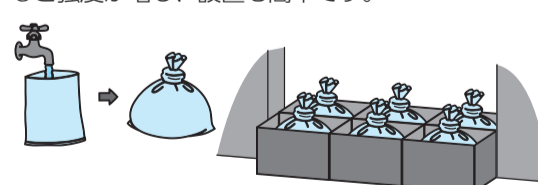
◇地下施設・外出時に注意
地下・半地下に大雨が流れ込み、水圧でドアが開かなくなる危険があるため、地下施設には立ち入らないようにしましょう。外出の際は、あふれた下水でふたが外れたマンホールや側溝に転落しないよう、足元を確かめて歩きましょう。

◇生活排水を控え、水回りの逆流対策
大雨で下水道の処理能力が追いつかず、下水が逆流する恐れがあります。洗濯機やお風呂の排水は控え、排水口やトイレは水のうなどでふさいでおきましょう。

家庭での浸水対策

ごく浅い浸水(水深10cm程度まで)に対して、家庭でも実践できる対策です。

◇ビニール袋による簡易水のう工法
厚手のビニール袋を二重にし、半分程度の水を入れ中袋と外袋を縛ります。段ボールなどに入れると強度が増し、設置も簡単です。



◇プランターとレジャーシートによる工法
土を入れたプランターをレジャーシートで巻き込み、出入り口に隙間なく並べて使用します。

※必要な方には、土のうを配布しています。道路交通課 ☎内線2855へお問い合わせください(配布した土のうは回収しません)。