



©2001
スタジオジブリ

6月 は 環 境 月 間

ちょっとしたエコから始める 環境に優しいライフスタイル

異常気象や海面上昇の主な原因の一つといわれている地球温暖化を防ぐためには、私たち一人ひとりが省エネルギー・省資源化に取り組んで、環境への負担を減らすことが大切です。

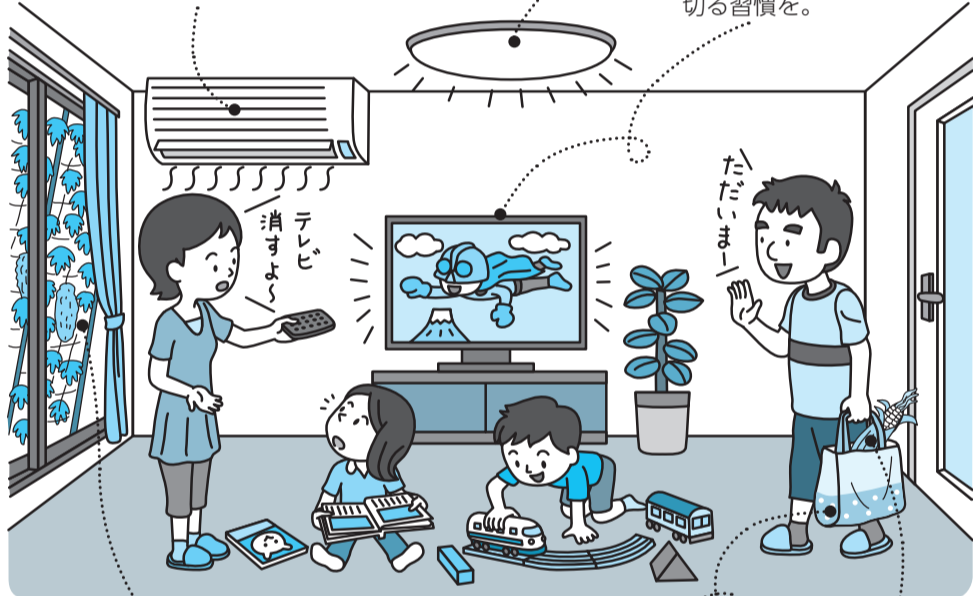
日々の生活の中でできることから始めて、楽しく続けられる「地球に優しい暮らし方」を心掛けましょう。
☎環境政策課☎内線2523

楽しく、快適に! 家庭でできるエコな取り組み

最近LED照明など省エネ性能の高い製品が豊富に選べます。

冷房は室温が28℃になるように設定。冷やし過ぎは夏バテの原因にもなります。

使用していない家電製品のスイッチは小まめに切る習慣を。



暑い日差しをさえぎるグリーンカーテンは見た目にも涼しく快適です。

自分で選んだマイバッグで買い物をもっと楽しく便利に。

輸送コストが低い地元産の旬の野菜を食べて地域の魅力を再発見。

6月27日(土) 三鷹市公会堂光のホール

親子で楽しく・エコを学ぶ催しを開催!

午後2時15分~4時15分 ※開演前に環境標語表彰式を行います。

ブレーメンの音楽会 エコミュージカルコンサート

—水は地球の「いのち」(出演:メルヘン・ミュージック・シアター)

「ブレーメンの音楽隊」の動物たちが、楽器を手にやって来ます。すると、どこからかうめき声が…。[川や海を汚さない][水を大切にすると、どこからかうめき声が…。]といった行為の一つ一つが、地球の環境を守ることに繋がっているのを、楽しく学ぶステージです。



☎みたか環境活動推進会議、市

☎650人

☎当日会場へ(先着制。午後1時から会場へ入場券を配付)

コンサート上演前にロビーでエコイベントを行います (午後1時15分~2時15分)

◆みたかの水を紹介

井の頭池で活動している団体などを紹介します。

◆エコ楽器ワークショップ

ペットボトルのマラカスを作って、ミュージカルを盛り上げよう。

◆おもちゃの病院

壊れたおもちゃをドクターが治療します(特殊部品などの交換は実費。1人3点まで)。

◆ゴーヤの苗をプレゼント

先着150人(1世帯2株)。終演後に引換券と交換します。

6月12日(金)に市役所でもゴーヤの苗を配布します(12面参照)。

市議会議員 副議長 監査委員 が決まる

5月13日招集の第1回市議会臨時会で、市議会議員に後藤貴光氏が、副議長に岩見大三氏が選出されました。

また市議会選出の監査委員に赤松大一氏が選出されました(5月14日選任同意)。

議長 後藤 貴光氏
三鷹市議会自由民主クラブ
43歳 当選4回



副議長 岩見 大三氏
三鷹市議会民主党
48歳 当選3回



監査委員 赤松 大一氏
三鷹市議会公明党
51歳 当選3回



市長コラム

雨の災いを防いで 恵みの雨とするために

三鷹市長 清原慶子

梅雨の季節である6月を控えて、5月17日午前9時半から、自主防災組織を含む多くの市民の皆様、警察署・消防署・消防団をはじめとする関係機関に参集していただき、市役所中庭を会場に総合水防訓練を実施しました(写真)。

今年はずでに5月に台風6号が接近し、市内では大きな被害こそ発生しませんでした各地には影響がありました。最近では気候変動の影響もあり、台風の接近などでも大雨がもたらされる事例が発生しています。たとえば、平成17年9月4日には、1時間105ミリという集中豪雨により、市内で200棟を超える浸水被害が発生しました。平成26年6月24日には、ゲリラ豪雨に伴う大量の降ひょうにより、中原地区を中心に浸水被害が発生し、牟礼・北野・新川・中原地区で露地の野菜や果物などの農作物に大きな被害が発生しました。

都市型集中豪雨や台風接近に伴う大雨などによる道路の冠水や半地下構造の家屋への浸水などは、小規模なものを含めて毎年のように発生しています。そこで、水防訓練では関係機関による水防演習に加え、ごみ袋やプラントナーなどを使用した「水のう」や土を袋に詰めて「土のう」を作製する体験訓練、家屋に浸水した場合には水圧でドアの開閉が困難になることが体験できるコーナーも設置しました。

三鷹市ではこれまで、都市型水害対策事業として雨水管の整備や雨水貯留浸透施設の整備などを進めており、今年度も中仙川改修事業を実施するとともに、調布市と連携して市境の甲州街道沿いの浸水対策を検討します。

集中豪雨や台風は、気象情報により発生を一定程度予測することが可能ですので、気象情報を注視していただき、早めに水のうや土のうを用意して雨の被害を予防していきましょう。

人を含む生物や植物には、水は生きるために欠かせないものです。雨の災いを防いで、文字通り「恵みの雨」とするために、市民の皆様には、日頃からの備えをくれぐれもよろしくお願いいたします。



総合水防訓練にて消防署長と警察署長とともに

市長のひとことコーナー
ケーブルテレビの広報番組「みる・みる・三鷹」では「市長のひとことコーナー」を放送しています(放送時間は12面参照)。

熱中症対策はお早めに!



暑さに体が慣れていないこの時期、熱中症の危険が高まります

☎総合保健センター ☎46-3254

熱中症は、暑さの厳しい真夏に注意すれば大丈夫と思われがちですが、急に気温が高くなるこの時期は、体が暑さに慣れていないため体温調節がうまく働かず、熱中症を起こす危険があります。また、湿度が高まる梅雨の時期は、皮膚の温度が下がりにくいため、気温が高なくても熱中症への注意が必要です。

熱中症の症状は、めまいや気分不快、頭痛などさまざまですが、特に体温調節機能が低下している高齢の方や水分調整がうまくできない乳幼児は熱中症を起こしやすいうえに重症化しやすく、細心の注意が必要です。

今の時期から予防のポイントを確認して、熱中症の危険から身を守りましょう。

●熱中症予防のポイント

- ・炎天下はもとより室内でも、暑い場所での作業やスポーツは避ける
- ・外出時は帽子や日傘を使用し、通気性の良い服装を心掛ける
- ・のどが渇いたと感じる前に、小まめにスポーツ飲料などの水分を補給する
- ・体調不良が長引くときは、医療機関を受診する



マイナンバー通知カードの送付に向けて、住民実態調査を実施しています

☎市民課 ☎内線2326

社会保障・税番号制度の開始により、住民登録のある全ての方に個人番号(マイナンバー)を付番し、10月以降、市からマイナンバーを通知するカードなどを送付します。これに伴い、住民登録と居住状況の一致を確認するために、住民基本台帳法に基づき、市内全域で住民実態調査を実施しています。職員証を携帯した市の職員が、自宅の表札・ポストなどで居住状況の確認を行います。また、住民登録を確認するために、お知らせを投函(とうかん)する場合がありますのでご確認ください。

◇現在の住まいと住民登録の住所が異なる方は、住民票異動の届け出を

住民票の異動は、新しい住所に住み始めた日から14日以内に届け出が必要です。また、転出する場合は転出予定日の14日前から届け出ることができます。通知カードなどを確実に受け取っていただくため、住所が変わった方は必ず届け出をお願いします。



振り込め詐欺を撃退!

「自動通話録音機」を無料で貸し出します

☎安全安心課 ☎内線2271

警告メッセージと録音機能で被害を防止

昨年中に市内で発生した振り込め詐欺をはじめとする特殊詐欺は38件で、被害総額は約1億6,500万円にも上りました。東京都の統計では被害者のうち65歳以上が全体の約9割を占めており、高齢者を狙った悪質な犯罪が後を絶ちません。

こうした被害を無くすため、東京都では、警告メッセージと録音機能で詐欺被害を未然に防ぐ「自動通話録音機」を無料で貸し出します。自宅の電話に取り付けて、詐欺電話をかけてくる犯人を撃退しましょう。

☎市内在住のおおむね65歳以上の方とその家族
☎同課 ☎内線2271へ(先着制)。8月3日(月)以降に同課(市役所3階)で受け取り
※貸し出し台数には限りがあります。

自動通話録音機の機能

◇電話が着信すると、呼び出し音が鳴る前に、自動で発信者に警告メッセージを流します

警告メッセージ

「この電話は、振り込め詐欺などの犯罪被害防止のため、会話内容が自動録音されます。これから呼び出しますので、このままお待ちください」

◇受話器を取った時点から、自動で通話内容を録音します

※付属のケーブルで電話機と電話線の間に自動通話録音機をつなげて使用します。

子育て世帯臨時特例給付金を支給します

☎子育て支援課 ☎内線2751

平成26年4月からの消費税率引き上げの影響などを踏まえ、子育て世帯の負担を緩和するため、子育て世帯臨時特例給付金を支給します。

◆対象者 27年6月分の児童手当受給者で、26年の所得が児童手当の所得制限限度額未満の方

◆支給額 対象児童1人につき3,000円(1回限り)

◇申請方法 対象となる方には、6月中旬に同給付金の申請書を兼ねた「平成27年度児童手当現況届」を送付します。同封の案内文を確認のうえ、10月31日(土)(消印有効)までに提出してください。

※5月1~31日に転入またはお子さんが生まれた方は児童手当の現況届が不要のため、手当申請時に添付の同意書への署名をもって、同給付金を申請したものとします。

※公務員の方は、勤務先で配布される申請書(所属長の証明を受けたもの)などを、5月31日時点で住民登録をしていた市区町村に提出してください。

三鷹市市税条例等の一部を改正しました

地方税法などの改正に伴い、同条例などの一部を改正しました。主な改正内容は、次のとおりです。

個人市民税

☎市民税課 ☎内線2342

◇ふるさと納税ワンストップ特例制度の創設

4月1日以降の都道府県・市区町村への寄付金(ふるさと納税)について、確定申告をする必要のない給与所得者などに限り、寄付先の自治体でワンストップ特例適用の手続きをすることで、確定申告などで控除の手続きを行わなくても、自治体間の連携により寄付金税額控除(所得税分・個人住民税分)が受けられる仕組みを創設しました。

◇住宅借入金等特別税額控除の対象期間の延長

対象期間を1年6カ月延長し、入居年月日が平成31年6月30日(改正前：29年12月31日)までを対象としました。

法人市民税

☎市民税課 ☎内線2355

◇均等割の税率区分の基準である「資本金等の額」の見直し

4月1日以後に開始した事業年度から、「資本金等の額」が資本金に資本準備金を加えた額を下回る場合は、資本金に資本準備金を加えた額を均等割の税率区分の基準とするなどの見直しを行いました。

軽自動車税

☎市民税課 ☎内線2355

◇2輪車などに係る軽自動車税の税率の引き上げ時期の延期

平成27年度分から予定していた原動機付自転車、2輪車および小型特殊自動車の税率の引き上げについて、適用開始を1年間延期し、28年度分以後の年度分から適用します。

◇軽自動車税のグリーン化特例(軽課)の創設

4月1日~28年3月31日に最初の新規検査を受けた3輪以上の軽自動車のうち、排出ガス性能および燃費性能の優れた環境負荷の小さいものについて、28年度分の税率をその性能に応じて軽減する特例措置を行います(下表)。

区分		税率(年額)			
		改正前	改正後		
			75%軽減	50%軽減	25%軽減
4輪の軽自動車	乗用 自家用	10,800円	2,700円	5,400円	8,100円
	乗用 営業用	6,900円	1,800円	3,500円	5,200円
	貨物用 自家用	5,000円	1,300円	2,500円	3,800円
	貨物用 営業用	3,800円	1,000円	1,900円	2,900円
3輪の軽自動車		3,900円	1,000円	2,000円	3,000円

市たばこ税

☎市民税課 ☎内線2355

◇旧3級品たばこの特例税率の廃止

旧3級品たばこの特例税率を平成28年4月1日で廃止します。廃止に伴い、段階的に税率を引き上げる経過措置を行います(右表)。

区分	期間	税率	
改正前	~28年3月31日	1,000本につき 2,495円	
改正後	経過措置	28年4月1日~29年3月31日	1,000本につき 2,925円
		29年4月1日~30年3月31日	1,000本につき 3,355円
		30年4月1日~31年3月31日	1,000本につき 4,000円
		31年4月1日~	1,000本につき 5,262円

固定資産税・都市計画税

☎資産税課 ☎内線2362

◇固定資産税・都市計画税(土地)の負担調整措置の対象期間の延長

現行の土地に関する負担調整措置の仕組みを、平成29年度(改正前：26年度)まで3年間延長します。

◇地価の下落修正の特例措置の継続

据置年度において地価が下落している場合に、簡易な方法により価格の下落修正ができる特例措置を、平成28・29年度も継続します。

◇住宅用地等に係る固定資産税・都市計画税の条例減額措置の対象期間の延長

税額が前年度の1.1倍を超えた場合に、超えた額相当を減額する措置を、平成29年度(改正前：26年度)まで3年間延長します。

◇固定資産税の新築減額割合への地域決定型地方税制特例措置(通称：わがまち特例)の導入

4月1日以後に新築したサービス付き高齢者向け賃貸住宅に係る固定資産税の税額の減額割合を3分の2とし、新築後5年間減額します。

平成26年度
下半期

三鷹市の財政運営の状況をお知らせします

問 財政課☎内線2127

予算の特色と概要

平成26年度の国の発表では「景気は緩やかな回復基調にある」とされていましたが、市政運営の根幹となる市税収入は、リーマン・ショックの影響を受ける前の平成20年度の水準を上回るまで回復しました。しかし、法人市民税の一部国税化や今後の景気動向など不安定な側面もあることから、依然として予断を許さない財政状況となっています。このような状況の中、「都市再生」と「コミュニティ創生」の2つの最重点プロジェクトと緊急プロジェクトである「危機管理」を中心に施策の展開を図りました。

市では、市民のみなさんからお預かりした税金がどのように使われたのかをお知らせするため、年2回「財政事情の公表」を行っています。

今回は、平成26年度の下半期(26年10月1日～27年3月31日)に実施した主な事業と3月31日時点における歳入歳出予算の執行状況などを紹介します。

※平成26年度の収入・支出は、27年4月～5月の出納整理期間を経て5月31日に確定しました。確定した内容は次回(12月)の「財政事情の公表」でお知らせします。

平成26年度 一般会計歳出の状況と下半期の主な実施事業

衛生費

各種検診や環境対策などの経費

- ①水痘(水ぼうそう)ワクチンおよび高齢者肺炎球菌ワクチン接種の円滑な実施
- ②エコタウン開発奨励制度の実施
- ③「サステナブル都市三鷹」の実現に向けた研究の推進
- ④在宅医療廃棄物適正処理の推進
- ⑤使用済小型電子機器等の再資源化の促進

民生費

高齢者や障がい者の福祉、子育て支援などの経費

- ①子ども・子育て支援新制度に向けた検討・準備
- ②地域ケアネットワーク推進事業の全市展開
- ③在宅子育て支援の推進
- ④私立認可保育園の開設支援
- ⑤臨時福祉給付金・子育て世帯臨時特例給付金支給事業の実施



地域ケアネットワーク(連雀サロン)

土木費

緑化対策や道路・公園整備などの経費

- ①用途地域などの見直しの検討
- ②東京外かく環状道路に関する調査・検討
- ③特定緊急輸送道路沿道建築物の耐震化の促進
- ④都市計画道路3・4・13号(牟礼)および3・4・7号(連雀通り)の整備促進
- ⑤市道第135号線(三鷹台駅前通り)整備の促進

教育費

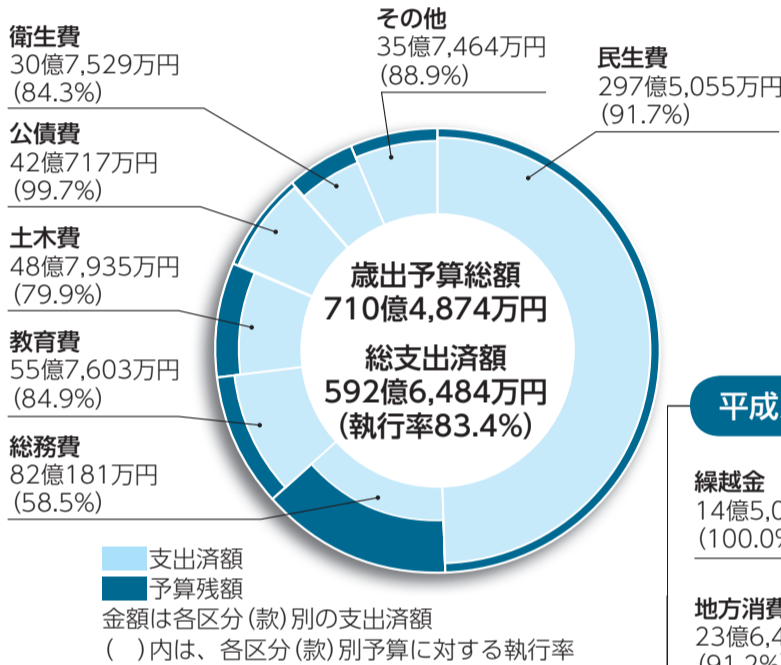
小中学校や社会教育、スポーツ振興に関する経費

- ①コミュニティ・スクールを基盤とした小・中一貫教育の充実と発展
- ②新たな図書館システムの開発
- ③学校体育館の耐震補強の実施
- ④総合教育相談の充実
- ⑤市立図書館開館50周年記念事業の実施

総務費

市役所の運営や文化・コミュニティ振興などの経費

- ①新川防災公園・多機能複合施設(仮称)整備の推進
- ②社会保障・税番号制度導入への対応
- ③上連雀分庁舎(仮称)整備の推進
- ④本庁舎照明のLED化



その他

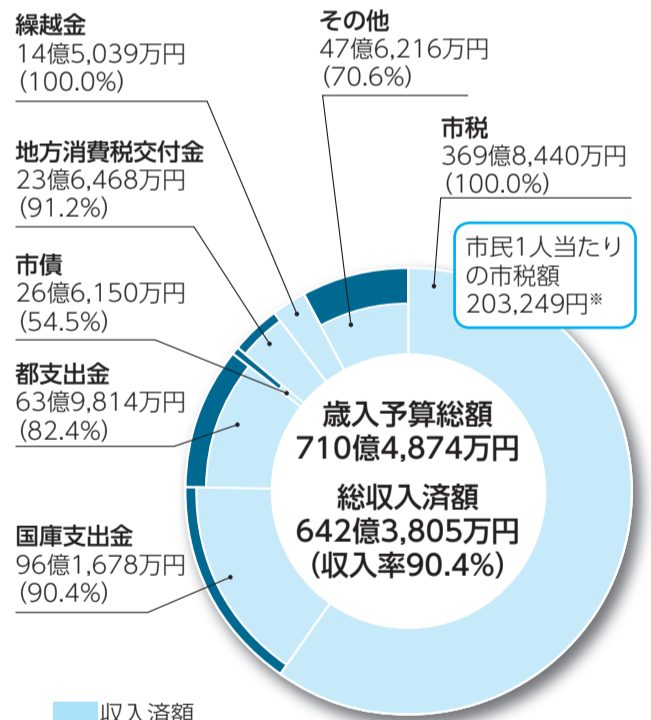
産業・商業の振興や防災対策などの経費

- 緊急雇用創出事業の実施 **【労働費】**
- 農業公園の機能拡充による農のあるまちづくり事業の推進 **【農林費】**
- 商店街活性化の推進 **【商工費】**
- 在宅避難者の支援と災害対策用備蓄物資などの整備 **【消防費】**



新川防災公園・多機能複合施設(仮称)の工事状況(平成27年5月時点)

平成26年度 一般会計歳入の状況



市民1人当たりの市税額
203,249円*

収入済額
予算残額
金額は各区分(款)別の収入済額
()内は、各区分(款)別予算に対する収入率
*市民1人当たりの市税額は、27年3月31日現在の市税の現年課税額(371億713万円)を人口(182,570人)で割り返した金額です。

平成26年度 歳入歳出予算の各会計別執行状況

(27年3月31日現在)

会計別	項目	予算現額 A	収入済額 B	収入率 B/A×100	支出済額 C	執行率 C/A×100
一般会計		710億4,874万円	642億3,805万円	90.4%	592億6,484万円	83.4%
国民健康保険事業特別会計		177億7,690万円	166億1,063万円	93.4%	160億4,781万円	90.3%
下水道事業特別会計		36億7,538万円	27億1,191万円	73.8%	27億8,082万円	75.7%
介護サービス事業特別会計		10億9,978万円	9億5,746万円	87.1%	10億7,259万円	97.5%
介護保険事業特別会計		117億4,365万円	105億6,744万円	90.0%	100億7,207万円	85.8%
後期高齢者医療特別会計		36億9,686万円	36億3,866万円	98.4%	36億3,699万円	98.4%
合計		1,090億4,131万円	987億2,415万円	90.5%	928億7,512万円	85.2%

市の財産・基金(貯金)・市債(借入金)の状況

(27年3月31日現在)

土地 767,212.47㎡
(借用物件も含む)

建物 316,176.92㎡
(借用物件も含む)

車両 104台
(借用車も含む)

基金 109億243万円
(市民1人当たり* 59,716円)

市債 516億5,832万円
(市民1人当たり* 282,951円)

*市民1人当たりの金額は、27年3月31日現在の人口(182,570人)で割り返した金額です。

消費者相談窓口から

300 ワンクリック請求の相談が増加!

☎ 消費者相談窓口 ☎ 47-9042

相談事例 1

タブレット端末で無料のアダルトサイトを検索し、出てきたバナー広告をクリックした途端、登録完了画面に切り替わり入会金請求画面になった。「退会希望の方はこちら」と書かれた連絡先に電話したところ、登録費用99,000円を3日以内に支払うよう言われた。(60代 男性)

相談事例 2

スマートフォンでアニメの動画を見ようとしたところ、アダルトサイトに登録された。連絡先と書いてあった電話番号に連絡すると「もう登録済みなので支払い義務がある。今日中に支払うように」と強い口調で言われ怖くなり支払ってしまった。(20代 女性)

アドバイス

消費者相談窓口には以前から、アダルトサイトなどを見ようとしたところ、申し込んでいないにもかかわらず会員登録されてしまい料金請求画面になったという相談が多数寄せられています。昨年度は全国でも相談件数が10万件を超え、過去最多となりました。最近では以前に比べ、女性や高齢者の方からの相談や、実際に支払ってしまったという被害が増えています。

インターネットで無料という言葉を入れて検索したからといって、必ずしも無料サイトであるとは限りません。また、別のサイトや広告などからアダルトサイトに誘導される場合もあるため、アクセスするときは注意が必要です。料金の請求画面などには「退会はこちら」「誤操作はこちら」などというボタンがありますが、これらのボタンをクリックすることで事業者に連絡してしまい、強く請求を求められるだけでなく、個人情報も教えてしまうことにもつながります。最近ではスマートフォンの普及により、安易に連絡してしまう例も増えているようです。

申し込む意思が無いのに勝手に登録されたサイトから請求をされたり、不安に思ったときは、慌てて事業者に連絡を取ったり支払ったりせず、消費者相談窓口にご相談ください。

「経済的に苦しい」「生活に困っている」 そんなときは「三鷹市生活・就労支援窓口」 にご相談ください

市では、生活困窮者自立支援法の施行に基づき、生活相談や就労などを支援する「生活困窮者自立相談支援事業」を同窓口で実施しています。経済的な理由などで不安や心配を抱えている方の相談を専門の相談支援員が伺い、関係機関と連携しながら、困窮状態からの脱却を目指して支援します。

☎ 月～金曜日午前8時30分～午後5時(正午～午後1時、祝日、年末年始を除く)
☎ 市役所2階
☎ 同窓口 ☎ 内線2678

こんな不安や心配を抱えていませんか

- なかなか仕事が見つからない
- ずっと働いていないので就職が不安
- 家賃が払えず家を出なければならない
- 収入より借金がよくある
- 家族が働かずに引きこもっている
- 引きこもりやニートで悩んでいる

など

※生活保護を受給している方は同事業の対象になりません。

「三鷹市生活・就労支援窓口」 にご相談ください

【相談支援の流れ】

- ① 相談支援員がお話を伺い、課題を整理します
- ② 必要に応じて、課題解決のためのプラン(個別支援計画)を、本人の同意に基づき作成します
- ③ 生活の安定に向けて、関係機関と連携しながら、プランに基づいた必要な支援サービスを提供します

支援の主な内容

すぐに仕事に就くことが可能な場合 ⇒ ハローワークなどとの連携

ハローワーク三鷹などと連携しながら、就職活動支援を行います。

就職するために住居の確保が必要な場合 ⇒ 住居確保給付金の支給

離職などで住居を失った方、または失う恐れの高い方に、原則3カ月間(最長9カ月間)家賃相当額を支給し、就労に向けた支援を行います(収入・資産要件のほか、就職活動をするなどが条件です)。

仕事に就くために生活改善などのサポートが必要な場合 ⇒ 就労準備支援事業

「社会との関わりに不安がある」「就労意欲が低下している」など、すぐに就労することが難しい方に、期間を定めプログラムに沿って一般就労に向けた基礎能力を養いながら、就労に向けた支援を行います(世帯収入が住民税非課税相当以下の方が対象です)。

子どもの学習・進学支援が必要な場合 ⇒ 子どもの学習等支援事業

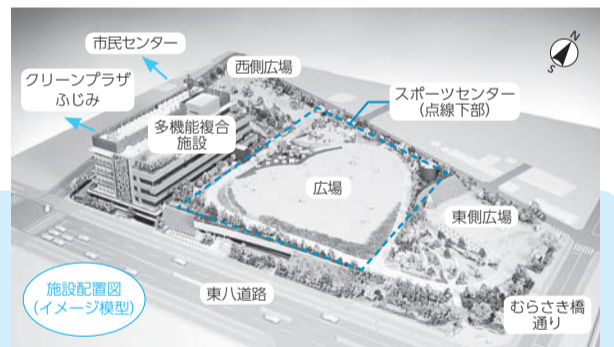
子どもの学習支援をはじめ、不登校や引きこもりなどの状況にある子どもや若者への支援などを行います。

平成28年度竣工予定

新川防災公園・ 多機能複合施設(仮称) 整備事業

「広報みたか」5月3日発行号より、新施設の防災公園下部(地上1階～地下2階)に整備するスポーツセンターを各階ごとに紹介しています。今号では、地上1階部分を紹介します。

☎ 都市再生推進本部事務局 ☎ 内線2054

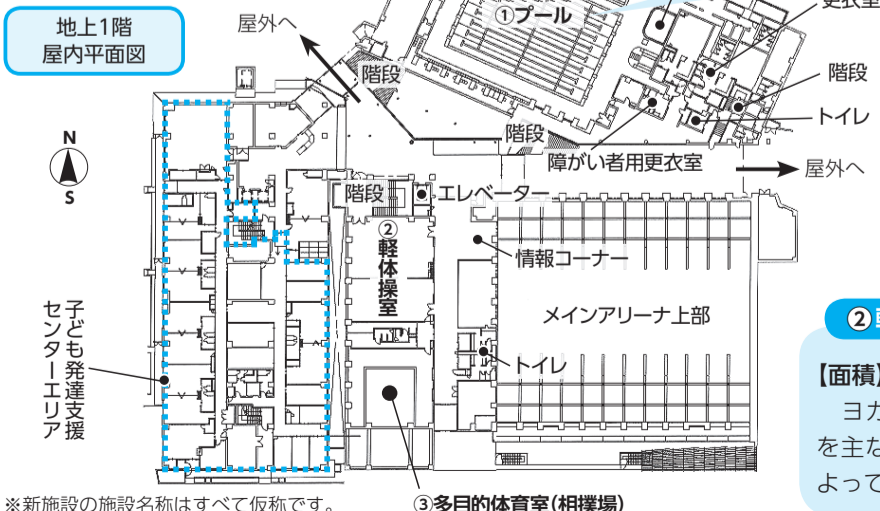


※スポーツセンターの範囲を示す点線はおおよそのものです。

事業概要 市民のみなさんの安全安心と市民サービスの向上を図るため、市役所東側の東京多摩青果(株)三鷹市場跡地(新川6丁目)を中心とした約2.0haに、防災公園(災害時には一時避難場所として機能)とその下部にはスポーツセンターを、そして防災センターと老朽化し耐震性に課題のある公共施設などを集約した多機能複合施設を一体的に整備します。また、防災機能の向上のため、敷地北側の市道を拡幅し、周辺道路の無電柱化を実施します。竣工(しゅんこう)は平成28年度を予定しています。

なお、独立行政法人都市再生機構(UR都市機構)の防災公園街区整備事業として国庫補助金を活用するなど、財政負担の軽減を図りながら事業を推進していきます。

スポーツセンターの地上1階には、プール、軽体操室、多目的体育室、情報コーナーを設置します。プールは現在の第二体育館のもの(面積:約780㎡)より約1.4倍の広さとなり、メインのプールは現在の7コースから8コースになります。現在屋外にある相撲場は、多目的体育室内に設置し、天候を気にせず競技ができるようになります。情報コーナーは、普段スポーツをしない方にも興味を持ってもらえる情報や、スポーツの舞台で活躍した選手・関係者など、市ゆかりの方々を顕彰する場として活用するなど、展示内容などについて、今後、検討を進めていきます。



※新施設の施設名称はすべて仮称です。

③多目的体育室(相撲場)

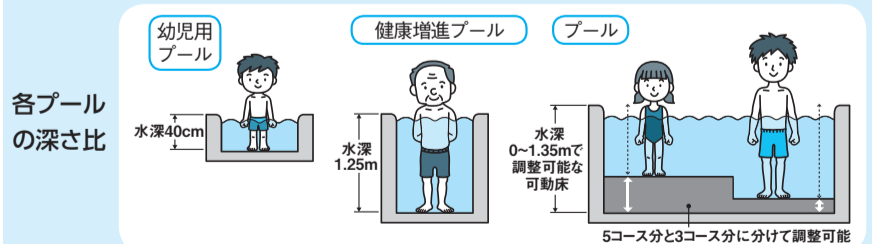
① プール



【面積】約1,079㎡

【プールの種類】

- プール……………25m×8コース(完成イメージ右側)
- 健康増進プール……25m×2コース(完成イメージ左側)
- 幼児用プール………約20㎡



② 軽体操室

【面積】約307㎡

ヨガやストレッチ、ダンスなどを主な用途とし、可動間仕切りによって2区画に分けられます。

③ 多目的体育室(相撲場)

【面積】約210㎡

中央に土俵および土面を設け、その周囲は土面より10cm高いフローリングとなっています。フローリング部分は軽体操などにも使うことを想定しています。

「大沢の里水車経営農家」 市民解説員になりませんか

——楽しく学べる養成講座を開催

問生涯学習課☎内線3315

江戸時代から200年以上にわたり引き継がれてきた「しんぐるま」を保存・公開している「大沢の里水車経営農家」で、解説活動をしてくださる市民解説員を養成するための講座を実施します。水車や民具の歴史や仕組みについて楽しく学んで、その魅力を伝える活動をしてみませんか。気軽にご参加ください。



市民解説員活動の様子

日①大沢の里水車経営農家の民具と暮らし=7月4日、②大沢の里水車経営農家の水車機構=11日、③市民解説員の魅力=25日、いずれも土曜日午前10時～正午(全3回)

人全回参加できる方15人

所同施設(大沢6-10-15)

講①武蔵野美術大学教授の神野善治さん、②産業考古学会理事・水車と臼分科会代表の小坂克信さん、③みたか水車クラブの宮川齊さん

申同課☎内線3315・✉shogai@city.mitaka.tokyo.jpへ(先着制)



平成27年国勢調査の調査員を募集しています

問企画経営課☎内線2118

10月1日を期日として全国一斉に行われる国勢調査の調査員として、協力をお願いします。

人①満20歳以上で市内または近隣市在住(三鷹市内まで自転車5分程度)の方、②健康で責任感のある方、③守秘義務を守れる方、④税務、警察、興信所、選挙などに直接関係がない方、⑤暴力団員やそのほかの反社会的勢力に該当しない方

◇職務内容(8月下旬～10月下旬) 調査員説明会への出席、調査区要図などの作成、インターネット回答案内の配布、調査票の配布・回収など

◇報酬 約70,000円(2調査区(150世帯程度)当たり)

申申請書(市ホームページから入手可)を直接または郵送、ファクスで「〒181-8555企画経営課」・FAX 29-9040へ

※申請書は公共施設などでも配布。



国勢調査 イメージキャラクター みらいちゃん

市民活動

みんなの 掲示板

催し……主催者が市民・市内の団体／市内で開催／参加費(材料代・教材費など)が1回3,000円以内
会員募集……主な会員が市民／市内で活動／入会金・会費(月額)の合計が5,000円以内／新規または前回
の掲載から6カ月経過した団体を優先(紙面の都合で6カ月以上お待たせすることもあります)
伝言板……市内の医療・教育機関、公共機関などの催しやお知らせ

※タイトル後に★のあるものは社会教育会館の講師派遣事業。

上記以外は紙面に余裕があれば掲載します。政治・宗教・営利目的のものは掲載不可。

申HP <http://www.city.mitaka.tokyo.jp/>またはFAX 76-2490へ **問**秘書広報課☎内線2129

※掲載依頼をされた方に編集業務委託事業者(株文化工房)が内容確認の電話(またはファクス)をさせていただきます。

7月5日発行号
原稿締切日 6月12日(金)
7月19日発行号
原稿締切日 6月26日(金)
いずれも午後5時まで

催し

**田中藍子 初夏の風をまとう藍の
展覧**
しろがねGallery☎6月10日(休)
までの午前11時～午後7時 **所**同画廊
期期間中会場へ **問**同画廊☎43-3777

みんなの認知症ゲームで大笑い
スマイル・ステップ三鷹☎6月9日(休)午前10時～正午 **所**下連雀3-4-20-101 **料**500円 **申**岡本☎090-8125-9285・✉yobou.mitaka@gmail.com

**お茶とおしゃべり、居場所「さとう
さんち」**
三鷹の居場所プロジェクト☎6月9日(休)毎月第2火曜日午前10時～午後3時 **所**同施設(上連雀2-7-5) **料**100円(飲み物代。お菓子持ち込み可) **申**当日会場へ **問**黒須☎090-5819-5234

**おしゃべり広場「レジ袋でバッグ
を作ろう」**
三鷹市の福祉をすすめる女性の会☎6月10日(休)午前10時から **所**福祉会館 **料**100円 **申**当日会場へ **問**ふるたに☎090-4713-5210

漢語雑談 中国語愛好者の交流
漢語橋☎6月11～25日の毎週木曜日午後2時～4時 **所**三鷹駅前地区公会堂 **料**1,000円(1回) **申**岡 おう☎090-8001-9720

NPO法人シニアSOHO普及サロン・三鷹の催し
①ICT(PCもスマホも)あれ・それ相談会=(A)6月12日、8月7日の金曜日午後3時45分から、(B)7月17日(金)午後6時15分から、②やさしいスマートフォン講座=6月17日(休)午前11時～午後0時30分、③夜のiPad講座(入門から活用まで)iPad貸し出しあり=6月17日～8月12日の毎週水曜日午後6時15分～7時45分 **人**①(A)3人、(B)1人、②10人 **所**三鷹産業プラザ **料**①500円(30分)。別途材料代、教材費が掛かります。②1,500円、③2,000円(②③材料代、教材費を含む) **申**岡 同法人☎40-2663・FAX 40-2664(①②先着制、①は当日参加可)

疲れた心身に癒しの時間 ヨーガセラピー
メンタルヨーガ☎6月13・27日の土曜日午前10時30分～正午 **所**三鷹駅前コミュニティセンター **料**1,000円(1回) **申**岡崎 ☎totoro

1024ponyoponyo@gmail.com
岡崎☎090-2157-8645

職人の感謝デー(包丁研ぎ)
北多摩建設産業労働組合☎6月14日(日)午前10時～午後2時30分 **所**JA東京むさし牟礼支店、西武信用金庫三鷹支店、井口コミュニティセンター物包丁(1人3本まで) **申**当日会場へ **問**同組合☎70-0771(平日のみ)

第38回住宅デー
東京土建一般労働組合三鷹武蔵野支部☎6月14日(日)午前10時～午後3時(2時まで受付) **所**市内8カ所(会場についてはお問い合わせください) **申**当日会場へ **問**同組合(中宿)☎55-3200

猫の譲渡会
みたか123☎6月14日(日)午後1時～5時 **所**カフェギャラリー宵待草(井の頭3-31-16) **申**当日会場へ **問**マキノ☎090-7707-5070

**つぎあてポックワークショップ!
ピアノに合わせてリズム遊び**
NPO法人子ども生活・ゆめこころば☎6月15日、7月13日の月曜日午前11時～正午 **所**フリースペースつぎあてポック(大沢1-16-26) **料**300円、お子さん200円 **申**当日会場へ **問**同法人☎34-0040

笑って免疫力UP! ラフターヨガ(笑いヨガ)
三鷹台ラフタークラブ☎6月16・30日の火曜日午前10時30分～正午 **所**三鷹台団地第2集会所 **料**500円(1回) **申**岡 櫻井☎090-4212-3307・FAX 43-6137・✉mitaka.ahaha@gmail.com

**プラナヤマ・メディテーション
至福体験会**
ふらっとヨーガ☎6月16日(休)午前11時～午後0時30分 **所**日比野宅(牟礼4丁目) **料**2,000円 **申**岡 日比野☎70-1233

子連れdeヨガ
楽yoga☎6月18日(休)午前10時～11時20分 **人**1・2歳のお子さんと保護者10組 **所**第二体育館 **料**1,500円 **申**岡 サクマ☎090-4054-0615・✉nathan4pa1@ybb.ne.jp(先着制)

初夏のダンスパーティー
ダンスサークルフルコン☎6月18日(休)午後7時～9時 **所**三鷹駅前コミュニティセンター **料**500円 **申**当日会場へ **問**原田☎042-309-3820

**ヴァルドルフの森キナーダーガル
テンなのはな園の催し**
①てとてと一手しごとを楽しむつどい=6月19日(金)午前10時～11時30分、②大人のためのシュタイナー園一日体験=7月11日(土)午前9時30分～11時30分 **所**同園 **料**①200円(茶菓子代を含む)、②会員1,500円、一般2,000円 **申**岡 ①tetoteto@nanohana-en.com、②同園 **HP** <http://www.nanohana-en.com/>をのぞくうえ、同園 **FAX** 79-4598・✉sanka@nanohana-en.com

借地借家問題 市民セミナー
東京多摩借地借家人組合☎6月20日(土)午後1時30分から **所**三鷹市公会堂さんさん館 **申**当日会場へ **問**同組合☎042-526-1094

第27回歌謡曲を楽しむ会(昭和40～42年の巻)
6月20日(土)午後1時40分～4時20分 **所**芸術文化センター **申**当日会場へ **問**宮本☎042-473-8416

第122回井の頭かんさつ会「外来植物」(仮)
井の頭かんさつ会☎6月21日(日)午前10時から **所**井の頭公園 **料**300円 **申**同会 **HP** <http://kansatsukai.net/>をのぞくうえ、✉kapockmasa@jc5.so-net.ne.jp **問**大原☎090-6000-1214

三鷹吹奏楽団第34回定期演奏会
6月21日(日)午後1時30分から(1時開場) **所**三鷹市公会堂光のホール **料**500円 **申**当日会場へ **問**事務局☎090-3593-6014

女声合唱ラベンダー第10回コンサート
6月21日(日)午後2時～3時45分 **所**芸術文化センター風のホール **申**当日会場へ **問**河野☎47-1525

**「みたか街かど自立センター」ガ
ラージセール**
6月23日(火)午後0時30分～2時 **申**当日会場へ◆物品提供は夏物衣類と新品の食器やタオルのみ。セール当日を除く平日午前9時～午後5時 **問**同センター☎48-0648

**手作りアルバム・スクラップブ
キングお試し会**
ルヴァンヴェール☎6月24日(水)・25日(木)午前11時～午後0時30分 **人**4人 **所**ギャラリーカフェ「テラス」(下連雀1-14-1) **料**1,500円 **物**写真10～12枚 **申**岡 中野☎090-7429-3635・FAX 71-1785・✉na-chi-05

14@u01.gate01.com(先着制)
**職場体験説明会―進路・就職に悩む
若者またはご家族の皆さんへ**
NPO法人文化学習協同ネットワーク☎6月24日(休)午後2時～3時 **所**みたか地域若者サポートステーション **申**岡 丸山☎70-5067

ビール工場見学
雀の会☎6月26日(金)午前10時30分京王線分倍河原駅前集合 **人**30人 **申**同会(久保)☎090-8314-4765(先着制)

みたか・みんなの広場の催し
①第13回市民リレートーク三鷹市医療と福祉を進める会代表の駒林矩子さん「伴侶を看取る」=6月29日(月)午後1時30分～3時30分、②お茶と雑談:コミュニティカフェ「みたか・みんなの広場」=毎週木・金・土曜日午後 **人**①10人 **所**同会(下連雀4-5-19みたかの家内) **料**①200円、②500円 **申**岡 ①なりきよ☎080-1362-5359(先着制、当日参加可)、②当日会場へ

**女声合唱クール・レーヴェ第11
回演奏会**
7月25日(土)午後2時～3時30分 **所**芸術文化センター風のホール **申**岡 植松☎47-4604(当日参加可)

会員募集

**三鷹ダンス愛好会(社交ダンス基
礎コース・応用コース)**
毎週木曜日午後6時45分～8時45分 **所**社会教育会館 **料**入会金1,000円、月額2,000円 **申**岡 大内☎・FAX 31-8656

アクアフィットネス「さざなみ」
毎週木曜日午後4時30分～6時 **所**第二体育館屋内プール **料**入会金1,000円、月額2,000円 **申**岡 福田☎31-8435

楽しいヨガの会
毎週月曜日午前10時～11時45分 **所**下連雀南浦地区公会堂 **料**入会金1,000円、月額4,000円 **申**岡 多田☎・FAX 49-8487

むさしのメンネルコール(男声合唱)
毎週木曜日午後7時～9時 **所**三鷹駅前コミュニティセンター **料**月額5,000円 **申**岡 鈴木☎43-3941

いきいき俳句会
毎月第2土曜日午後1時～4時 **所**福祉会館 **料**1回1,000円 **申**岡 中山☎46-9661

**ストレッチ&リズム運動 ままっ
くず(お子さん連れ可)**
毎週木曜日午前10時20分～11時40分 **所**三鷹駅前コミュニティセンター **料**1回700円 **申**岡 山口☎090-9848-4166・✉yamakei.max@gmail.com

体にやさしいヨガの会
毎週土曜日午前10時5分～11時50分 **所**連雀コミュニティセンター **料**入会金500円、月額4,500円 **申**岡 小栗☎090-4221-9992

書さつき会
毎月第2・3土曜日午後2時～3時 **所**社会教育会館 **料**500円(1回) **申**岡 石井☎45-5578

朗読サークル「虹の会」(初心者歓迎)
毎月第1火曜日午前10時～正午 **所**三鷹図書館(本館) **料**月額2,000円 **申**岡 宮嶋☎48-0455

伝言板

**オルガン演奏会: ジョナサン・
ウォラーズ**
ICU宗教音楽センター☎6月13日(土)午後3時から **所**同大学礼拝堂 **料**2,000円 **申**当日会場へ **問**同センター☎33-3330

都立学校公開講座「白磁上絵付」
都立三鷹中等教育学校☎7月11・18日、8月1日の土曜日午前9時～午後1時(7月18日は午後2時まで、8月1日は午前10時まで) **所**同校 **料**2,000円(3回分) **申**6月11日(休)～26日(金)に東京都教育委員会 **HP** <http://www.kyoiku.metro.tokyo.jp/buka/shogai/kokaikoza.htm>から電子申請、またははがきで必要事項(同校 **HP** <http://www.mitakachuto-e.metro.tokyo.jp/cms/html/top/main/index.html>参照)を「〒181-0004新川16-21-21都立三鷹中等教育学校」 **問**同校(日井)☎46-4181

月刊わがまちジャーナル
6月号地上11chで放送中

おもてなしの心(仮題) ほか
NPO法人むさしのみたか
市民テレビ局
☎・FAX 79-1434
✉mmctv@jcom.ne.jp
※ご意見、情報をお寄せください

業務委託で働いている方、①②のテーマに関する方各100人
 所 東京都国分寺労働会館(国分寺市南町3-22-10)
 講 ①特定社会保険労務士の新田香織さん、②弁護士の森一郎さん
 申 問 東京都労働相談情報センター国分寺事務所 ☎042-323-8511・FAX 042-323-8512・HP http://www.hataraku.metro.tokyo.jp/へ(先着制)

わくわくサポート三鷹の就職セミナー

①多様な働きかたセミナー(シニア向け)=6月26日(金)、②就職活動支援セミナー「求職中のストレスと上手につきあって求職活動を乗り切る」=29日(月)、いずれも午後1時30分~4時
 人 おおむね55歳以上で求職活動中の方 ①30人、②24人

所 市民協働センター

講 わくわくサポート三鷹相談員・産業カウンセラーで①キャリアコンサルタントの中里紀子さん、②(-)助生涯学習開発財団認定コーチの野元秀明さん
 物 筆記用具、雇用保険受給者は雇用保険受給資格者証

申 問 ①6月25日(木)、②27日(土)までに必要事項(11面参照)をわくわくサポート三鷹 ☎45-8645へ(先着制)

就職支援セミナー

「強みを発見!自己分析セミナー」
 ⑦7月8日(水)午前10時~11時45分(9時30分から受付)

人 おおむね55歳以下の方30人

所 三鷹産業プラザ

講 (株)CCファーム代表の大嶽圭子さん
 申 問 6月8日(月)から必要事項(11面参照)を生活経済課 ☎内線2543・FAX 46-

4749・☎keizai@city.mitaka.tokyo.jpへ(先着制)

学童保育所 保育員(若干名)

◆職種 障がい児嘱託職員
 ◆資格 昭和26年3月31日以降生まれの保育士または教育職員免許取得者
 ◆勤務期間 7月1日~平成28年3月31日(更新の場合あり)
 ◆勤務時間 月~金曜日午前8時30分~午後6時(実働週30時間、1日5~8.5時間)
 ◆勤務場所 市内20カ所の学童保育所
 ◆報酬 月額177,300円、交通費支給(月額上限20,000円)、社会保険の適用あり
 ◆試験 6月20日(土)午前9時から
 ⑥6月8日(月)~17日(水)に履歴書(写真貼付)・資格証の写しを三鷹市社会福祉協議会へ
 ⑦同協議会 ☎46-1108

株式会社三鷹 臨時社員(2人)

◆職務内容 市政窓口業務の補助
 ◆資格 パソコン操作のできる方(初・中級程度)
 ◆勤務時間 月~日曜日の週32時間(早番・遅番の交代制)
 ◆勤務場所 三鷹駅前市政窓口
 ◆報酬 時給900円、交通費支給(日額上限864円)
 ◆採用予定日 7月1日
 ⑥6月12日(金)午後5時(必着)までに履歴書(写真貼付、電子メールアドレス記入)・個人情報の取り扱いについての同意書を直接または郵送で「〒181-8525(株)まちづくり三鷹」へ
 ※面接による選考を行います。
 ※くわしくは同社ホームページHP http://www.mitaka.ne.jp/の「臨時社員募集要項」をご覧ください。個人情報の取り

扱いについての同意書も入手できます。
 ⑧同市政窓口 ☎42-5678

東部地区住民協議会事務局 準職員(1人)

◆職務内容 住民協議会事務、コミュニティセンターの管理運営など
 ◆資格 普通自動車運転免許を有し、パソコン操作(ワード・エクセル)ができる方(60歳定年)
 ◆勤務期間 10月1日~平成28年9月30日(期間満了後に正職員への登用の場合あり)
 ◆勤務時間 ①午前9時50分~午後6時35分、②午後0時15分~9時(交代制、日曜日は午前8時45分~午後5時30分)、4週8休
 ◆勤務場所 牟礼コミュニティセンター
 ◆報酬 月額174,000円(地域手当を含む。そのほか手当あり)、年次有給休暇、社会保険などの適用あり
 ◆試験 筆記(作文あり)=7月12日(日)午前10時30分~午後3時30分、面接(筆記試験合格者のみ)=8月9日(日)午前10時30分から
 ⑥6月26日(金)までの午前10時~午後8時(日曜日は4時まで、火曜日を除く)に履歴書(写真貼付)・縦4cm×横3cmの写真1枚を本人が同事務局へ
 ※市職員(地方公務員)ではありません。
 ⑦同事務局 ☎49-3441

鶏鳴幼稚園 職員(1人)

◆職務内容 預かり保育(パートタイマー)
 ◆資格 教育職員免許(幼稚園)または保育士(実務経験3年以上)
 ◆勤務時間 木・金曜日午後1時30分

~5時30分(短縮・長期休暇は別に設定)

◆報酬 時給1,150円
 ◆採用予定日 7月1日
 ⑧同園 ☎31-7457へ
みたか小鳥の森保育園 職員(1人)
 ◆職種 保育士(病休代替パート)
 ◆資格 保育士
 ◆勤務期間 6月~平成28年3月
 ◆勤務時間 月~金曜日午前7時~午後7時(実働7.5時間、交代制で土曜日勤務有り)
 ◆報酬 時給1,050円
 ⑧電話連絡のうえ履歴書(写真貼付)を同園 ☎45-4558へ(面接あり)



「人権擁護委員の日」特設相談所

身の上相談や人権に関する相談に応じます。
 ⑧6月8日(月)午後1時~4時(受付は3時まで)
 所 市役所1階市民ホール
 ⑨当日会場へ
 ⑩相談・情報センター ☎44-6600
無料不動産相談会
 法律・相続・賃貸・売買などの疑問に応えます。
 ⑪(公社)東京都宅地建物取引業協会、三鷹商工会
 ⑫6月19日(金)午後1時~4時
 所 三鷹商工会館(下連雀3-37-15)
 ⑬三鷹商工会 ☎49-3111へ
 ⑭同協会武蔵野中央支部 ☎26-5891

※「市からのお知らせ」は11面からご覧ください。



三鷹ネットワーク大学

NPO法人三鷹ネットワーク大学推進機構 〒181-0013 下連雀3-24-3三鷹駅前協同ビル3階
 ☎40-0313・FAX 40-0314・HP http://www.mitaka-univ.org/
 開館時間: 火~日曜日、午前9時30分~午後9時30分(入館は9時まで/日曜日は5時まで) 休館日: 月曜日・祝日

三鷹ネットワーク大学 夏学期受講者募集中!

★基礎講座 ★★応用講座 ★★★専門講座

東京女子大学寄付講座 数学はこんなに面白い!6 7月
「代数曲線上の有理点について」★
 ⑧7月2日(木)午前10時~11時30分 ①30人
 講 東京女子大学名誉教授の小林一章さん ¥500円

三鷹ネットワーク大学企画講座
「天の川の成り立ちを解き明かす銀河考古学」★
 ⑧7月3日(金)午後7時~8時30分 ①50人
 講 国立天文台TMT推進室准教授の青木和光さん
 ¥一般1,000円、市民800円

くらしとバイオプラザ21企画サロン サイエンスカフェみたか7月・第18回
「今さら聞けない光の話」★
 ゲストはNPO法人ガリレオ工房の原口るみさん。
 ⑧7月9日(木)午後7時~8時30分 ①24人
 ¥1,000円(茶菓子代・実験キット代を含む)

三鷹ネットワーク大学企画講座 協力:国立天文台
星空案内のための天文講座一 星空案内人になろう!★★
 所定の要件を満たした方には、星空案内人の認定書を授与します。
 ⑧7月11・25日、8月1・29日の土曜日午後1時30分~5時10分(全4回、通し受講のみ、10月3日(土)午後2時より認定書授与式) ①50人
 ¥一般8,000円、市民6,400円(テキスト「星空案内人になろう!」をお持ちでない方は、別途テキスト代1,365円が掛かります)
 ⑨6月9日(火)午前9時30分~23日(火)午後5時に申込書を直接または郵送、ファクス、ホームページで同大学へ(申込多数の場合は抽選)

東京女子大学寄付講座 数学カフェみたか2 7月
「微分について」★★
 ⑧7月14日(火)午前10時~11時30分 ①15人
 講 東京女子大学名誉教授の小林一章さん ¥500円

NPO法人みたか都市観光協会企画講座
大人のための音読講座(ワークショップ付朗読会)
三鷹ゆかりの作家たち(32)
一森鷗外の作品「カズイステカ」より その1★
 ⑧7月15日(水)午前10時30分~午後0時30分 ①10人
 講 フリーアナウンサーで朗読家の原きよさん
 ¥一般2,000円、市民1,600円

科学宅配塾企画講座「もっと科学に親しもう!3」
術中情報とITで進化する医療★
 ⑧7月16日(木)午後7時~8時30分 ①50人
 講 東京女子医科大学教授の村垣善浩さん ¥500円

三鷹経営コンサルタント協会寄付講座
やさしい心理学・「交流分析 入門講座」
一自分の心を理解し、自分を変えていく心理療法★
 ⑧7月17~31日の毎週金曜日午前10時30分~正午(全3回、各回申込可)
 ①各回30人
 講 NPO法人日本人間関係心理士協会理事長の山田博夫さん
 ¥各回500円

国立天文台企画サロン アストロノミー・パブ
「電波研究者が語る天文学と電波伝搬」★★
 ゲストはNTT情報ネットワーク総合研究所の北直樹さん、ホストは国立天文台野辺山宇宙電波観測所助教の梅本智文さん。
 ⑧7月18日(土)午後6時30分~8時30分
 ①25人 ¥3,000円(飲食代を含む)
 ⑨6月9日(火)午前9時30分~30日(火)午後5時に申込書を直接または郵送、ファクス、ホームページで同大学へ(申込多数の場合は抽選)

①特に記載のないものは6月9日(火)午前9時30分から申込書を直接または郵送、ファクス、ホームページで同大学へ(先着制) ②いずれも同大学
 ※受講の申し込みには受講者登録が必要です。くわしくはホームページまたは同大学へお問い合わせください。

ファブスペースセミナー
「トールペインティング講座」

ゲームボード、ドアチャームなどを作ります。

日6月19・26日の金曜日午後2時～5時

人各8人

所三鷹産業プラザ

講日本デコラティブペインティング協会会員の山田律子さん

¥1,500円(各回)

物エプロンなど汚れてもよい服装

申必要事項(11面参照)をミタカフェ

mitacafe@mitaka.ne.jpへ(先着制)

問(株)まちづくり三鷹☎40-9669

歴史・文化財連続講座

「玉川上水のある街並み

—その成り立ちと保存を考える」

日①歴史的遺産の保護と植生の取り扱い=6月21日、②玉川上水と文化的景観=7月26日、③玉川上水を歩く=10月4日、いずれも日曜日午前10時～正午(③は9時から)

人各50人(③は①②参加者から20人)

所教育センター

講①東京農業大学教授の濱野周泰さん、②東京大学大学院特任助教の初田香成さん、③玉川上水研究者の肥田博さん

申問生涯学習課☎内線3316・✉shogai@city.mitaka.tokyo.jpへ(先着制)

ミタカフェセミナー「コミュニケーションロボットOrihime—オリイ研究所の起業とビジョン」

日6月22日(月)①セミナー=午後3時～4時30分、②交流会=午後5時～7時

人30人

所三鷹産業プラザ

講(株)オリイ研究所所長の吉藤健太郎さん

¥①500円、②2,000円

申必要事項(11面参照)・参加内容・人数をミタカフェ✉mitacafe@mitaka.ne.jpへ(先着制)

問(株)まちづくり三鷹☎40-9669

リサイクル市民工房の催し

日①ハワイアンキルト・亀と花作り=6月24日(水)、②Tシャツからエコ布ぞうり作り=25日(木)、③バイアス地でひまわりのブローチ作り=7月1日(水)、いずれも午後1時～3時30分

人①③8人、②10人

物①表布・裏布・キルト芯各30×30cm、アップリケ用布少々、裁縫道具、②不用になったTシャツ2枚(大人用)、筆記用具、はさみ、③バイアスに切った布少々、ブローチピン、3.5cmの包みボタン、裁縫道具

申①6月16日(火)、②17日(水)、③23日(火)(いずれも必着)までに往復はがきで必要事項(11面参照)を「〒181-8555 ごみ対策課」へ(申込多数の場合は抽選、②は初参加の方を優先)

問同課☎内線2533

押し花講習会

日連雀地区住民協議会

日6月26日、7月3日の金曜日午後1時30分～4時30分

人20人

所連雀コミュニティセンター

講押し花インストラクターの宮崎よし子さん

¥2,000円(材料代)

申6月8日(月)～20日(土)に参加費を同センターへ(先着制)

問同センター☎45-5100

常緑樹の剪(せん)定講習会

日6月27日(土)午後1時～4時(雨天中止)

人30人

所北野中央公園(北野3-6)

講造園家の加藤治平さん

物筆記用具、作業用手袋、あれば剪定ばさみ、ヘルメット

申問6月8日(月)からNPO法人花と緑のまち三鷹創造協会☎31-2671へ(先着制)

健康になる攻めの食事

話題の握らないおにぎり「おにぎりず」の試食があります。

日6月27日(土)午後1時30分～3時15分

人市民30人

所連雀コミュニティセンター

講管理栄養士で国際薬膳師の葎谷麻利子さん

申問6月8日(月)から直接または電話で総合保健センター☎46-3254へ(先着制)

家族にイライラしたくないあなたへ、怒りとの上手な付き合い方

日7月4日(土)午前10時～正午

人在勤を含む市民100人

所市民協働センター

講日本医科大学講師で臨床心理士の樫村正美さん

申問三鷹駅周辺地域包括支援センター☎76-4500へ(先着制)



(社)三鷹市社会福祉事業団の会員

高齢や障がいなどで日常生活にお困りの方に、安否確認つきの食事配達や生活支援、緊急通報サービスなどを提供しています。

利用会員(サービスを利用する方)=月額500円(1世帯、別途サービス利用料が掛かります)、協力会員(サービスを提供する方)=年額1,000円、賛助会員=個人は年額1,000円から、法人は年額5,000円から

申問同事業団☎43-8804へ

市民住宅(中堅所得ファミリー向け)の入居者

敷金・礼金および更新時手数料はありません(退去時に修繕費などの負担が発生する場合があります)。

◆資格 以下の条件を満たす方。①自ら居住する住宅が必要、②入居者と同以上の資力のある保証人(国内に居住)を立てられる、③同居親族がいる、④世帯の所得金額が基準額の範囲内、⑤申込者・同居親族が暴力団員でない ※東日本大震災、東京電力福島第一原子力発電所事故の被災者も申込可。

◇セントラルビレッジ(井口1-7-1) 募集=5戸(①202・②203・③301・④303・⑤305号室、3LDK、63.80㎡)、家賃月額=①②127,000円、③～⑤129,000円、共益費=7,000円

◇ドゥマンクレール三鷹(新川3-12-3) 募集=3戸(①102・②103・③105号室、3LDK、69.88㎡)、家賃月額=127,000円(収入に応じて助成あり)、共益費=7,000円

◇三鷹市下連雀市民住宅(下連雀3-30-12三鷹市中央通りタウンプラザ5・6階) 募集=3戸(①501・②602・③605号室、3LDK、①②68.59㎡、③68.35㎡)、家賃月額=①159,000円、②157,000円、③158,000円、共益費=8,000円

◆申込書・募集案内 6月8日(月)～17

日(水)に(株)まちづくり三鷹、市まちづくり推進課(市役所5階52番窓口)、市政窓口で配布

※内覧は、日時応相談。

申6月18日(水)(消印有効)までにはがき1枚を同封した入居申込書を「〒181-8525(株)まちづくり三鷹」へ(申込多数の場合は抽選、抽選後の空室は先着制)

問同社☎40-9669、同課☎内線2869

市民大学総合コース

分野検討委員

保育

日7月3日(金)午後1時35分～4時

人30人、保育(満1歳～未就学児)10人

所社会教育会館

申問6月8日(月)～12日(金)午前9時30分～午後5時に必要事項(11面参照)学習したい分野を直接または電話・インターネットで同館☎49-2521・HPhttp://www.pf489.com/mitaka/webkm/(生涯学習システム)へ(申込多数の場合は抽選)

※学習したい分野のみの募集も受け付けています。

第14回みたか市民活動・

NPOフォーラム参加団体

日NPO法人みたか市民協働ネットワーク 日11月14日(土)・15日(日)午前10時～午後6時

人フォーラム当日および7・9・11月の実行委員会の集まりに参加できる団体

所市民協働センター

申9月18日(金)(必着)までに参加申込書を直接または郵送・ファクス・電子メールで「〒181-0013下連雀4-17-23市民協働センター」・FAX46-0148・✉kyoudou@collabo-mitaka.jpへ

問同センター☎46-0048



労働セミナー

日①育児・介護休業法の理解と優秀な人材定着のポイント=6月18・25日の木曜日午後2時～4時、②私は労働者? 請負、業務委託で働く人のための労働法=7月7日(火)・9日(木)午後6時30分～8時30分

人①人事労務担当者、経営者、②請負・

チケットインフォメーション



問(公財)三鷹市芸術文化振興財団☎47-5122
HP http://mitaka.jpn.org/

第15回 太宰を聴く 太宰治朗読会

芸術文化センター 星のホール 全席指定 7月10日(金) 19:30開演 保育

チケット発売中(残席わずか)
会員=2,700円 一般=3,000円
学生=2,000円 高校生以下=1,000円

朗読: 國村隼
朗読作品: 「姥捨」 「あさましきもの」 「眉山」

映画・ドラマ・舞台で幅広い活躍をしている俳優の國村隼さんが、太宰治作品を朗読します。



國村隼

土田英生セレクションvol.3 『算段兄弟』 作・演出:土田英生

芸術文化センター 星のホール 全席自由(日時指定・整理番号付き) 7月31日(金)～8月9日(日) 全11公演 保育

チケット発売日
会員=6月19日(金) 一般=6月21日(日)
会員=前売2,500円、当日3,000円 一般=前売3,000円、当日3,500円
学生=2,000円(前売・当日とも) 高校生以下=1,000円(前売・当日とも)
TVドラマ「斉藤さん」などの脚本も手掛ける、会話劇の名手・土田英生さんによる、軽妙なテンポの、少しだけ糸の絡まった家族の物語。

Table with columns for dates (7/31 to 8/9) and times (15:00, 19:00, 19:30) showing performance status with stars and circles.

☆早期観劇割引と★平日マチネ割引の公演は、会員・一般のみ各300円引き。●保育あり

柳家喬太郎みたか勉強会

芸術文化センター 星のホール 全席指定 8月29日(土) 昼の部14:00/夜の部18:00開演 保育

チケット発売日
会員=6月20日(土)
一般=6月24日(水)
※発売初日は、予約1回につき各回4枚まで。

各回 会員=2,250円 一般=2,500円

※昼と夜の部で、別の演目になる場合があります。 喬太郎さんが新たにチャレンジしたい噺(はなし)などを、じっくりと聴いていただく落語会です。



柳家喬太郎

PARTNER 財団主催の公演チケットまたはチケット半券で、三鷹駅周辺の「公演チケットパートナーショップ」協力店でさまざまなサービスが受けられます(サービス有効期間は公演日から7日間)。

チケットお求め方法 ●電話予約 ●インターネット予約(要事前登録) 芸術文化センター パソコン http://mitaka-art.jp/ticket ☎47-5122 携帯電話 http://mitaka-art.jp/ticket-m 10:00～19:00 (座席自動採番)

●窓口販売 10:00～19:00 月曜日休館(月曜日が休日の場合は開館し、休日を除く翌日・翌々日が休館) 芸術文化センター/三鷹市公会堂さんさん館/美術ギャラリー ※学生券をお求めの方は、公演当日学生証をお持ちください。 ※発売中のチケットについて、販売状況により完売となった場合はご了承ください。 送料500円、対象は1歳～未就学児、定員10人(公演の2週間前までに申し込む) ※特に記載のない場合は、公演事業は未就学児の入場をお断りしています。

MITAKA ARTS NEWS on TV 放映中! 財団主催の公演・展覧会情報をご紹介する番組を放映しています! 地デジ11チャンネル(J:COMチャンネル武蔵野・三鷹)で毎日放映中! (第1・3火曜日更新) 20:15～20:25/23:45～23:55

友の会「マーク」会員募集中! 年会費/2,000円 会員特典/チケットの優先予約・割引(1公演2枚まで)・ポイントサービス、情報誌の送付、チケットの無料送付(口座会員のみ)、芸術文化センター・三鷹市公会堂レストランでの飲食代金10%オフなど。

「あなたに伝えたいこと」[DXな日々美(び)んちゃんの場合]の上映。
 日 6月16日(火)午後2時～4時45分
 人 300人
 所 台東区生涯学習センター(台東区西浅草3-25-16)
 申 東京都人権啓発センター ☎03-3876-5372へ(先着制)
 問 東京都産業労働局労働環境課 ☎03-5320-4649

お買物を楽しめる定期市

日 当日会場へ
 問 買物支援本部事務局 ☎40-9669
◆連じゃく朝市
 数量限定の海鮮朝市丼や、新鮮野菜などを販売。蔵出し市も同時開催します。
 日 連雀通り商店会
 日 6月13日(土)午前9時～正午
 所 「魚鶴」前(下連雀6-6-71)
 問 魚鶴 ☎48-3131

◆あおやぎ市

消研だいいちとの共通イベントでスタンプラリーを行います。
 日 所 青柳商店会(中原2-1周辺、のぼりが目印)
 日 6月20日(土)(時間は各店舗の営業時間)
 問 三鷹新川一郵便局 ☎43-9973

◆消研だいいち

日 所 消研大通り商店会(中原3-11周辺、のぼりが目印)
 日 6月20日(土)(時間は各店舗の営業時間)
 問 東葬祭 ☎76-5940

第16回市民が読む「太宰治作品朗読会」

日 連雀地区住民協議会、みたか観光ガイド協会
 日 6月14日(日)午後1時～3時
 所 連雀コミュニティセンター
 申 当日会場へ
 問 同センター ☎45-5100、同協会(小谷野) ☎44-0981

介護者のための懇談会

日 6月23日(火)午後1時～3時
 人 家族の介護をしている方、介護経験者

所 福祉社会館
 申 当日会場へ
 問 三鷹市社会福祉協議会 ☎79-3505
深緑謡曲・仕舞大会(解説付き)
 日 三鷹市能楽会
 日 7月4日(土)午前10時30分～午後3時
 所 社会教育会館
 申 当日会場へ
 問 同会(池内) ☎090-4839-4106



水中ウォーキング

日 6月9・16日の火曜日午後2時～2時30分・3時～3時30分、7月3～31日の毎週金曜日午後3時～3時30分・4時～4時30分
 人 在学・在勤を含む16歳以上の市民30人
 所 第二体育館屋内プール
 料 プール入場料250円
 物 水着、水泳帽、タオル、バスタオル、ロッカー代10円(返還式)
 申 期間中会場へ(先着制)
 問 スポーツ振興課 ☎内線3324

連コミススポーツ塾

楽しく遊ぼうパドルテニス
 日 連雀地区住民協議会
 日 6月13日(土)午後1時30分～4時
 人 小学生以上の市民(低学年は保護者同伴)
 所 連雀コミュニティセンター
 申 当日会場へ
 問 同センター ☎45-5100

シロギス船釣り大会

日 三鷹市釣魚連盟
 日 6月14日(日)午前5時30分市役所前集合～午後5時30分市役所前解散(雨天決行)
 人 在学・在勤を含む18歳以上の市民および同連盟会員25人
 所 神奈川県金沢八景
 料 ¥12,500円(乗船料、氷・餌代、保険料を含む)

物 さお(無料貸しさお有り)、仕掛け(現地購入可)、帽子、あれば長靴、10ℓ程度のクーラーボックス、雨具、昼食、飲み物、酔い止め
 日 6月10日(火)までに必要事項(11面参照)・貸しさおの有無を同連盟(好野) ☎yoshino@ci.kagu.tus.ac.jp・☎090-1129-8190へ(先着制)

バドミントン技術講習会(初心者、初・中級者)

日 三鷹市バドミントン協会
 日 6月14日(日)午前9時～午後4時(雨天決行)
 人 在学・在勤を含む高校生以上の市民40人
 所 第一体育館
 料 ¥1,000円(保険料を含む)
 物 ラケット、室内履き
 日 6月10日(火)までに必要事項(11面参照)・所属クラブ・希望クラスを同協会(福井) ☎fukujinzuke@m.jcnnet.jpへ(先着制)
 ※加盟団体所属の協会員は各クラブ理事経由で申し込む。
 問 同協会(大能) ☎090-1762-6958

市民のための卓球教室

日 三鷹市体育協会、三鷹市卓球連盟
 日 6月20日、7月11日の土曜日午前9時45分～正午(9時30分から受付)
 人 在学・在勤を含む小学生以上の市民
 所 第二体育館
 料 ¥300円、中学生以下200円
 物 ラケット、室内履き
 申 当日会場へ
 問 同連盟(新関) ☎49-0718(夜間のみ)

中高年の柔軟体操

日 井の頭地区住民協議会
 日 6月23日～7月14日の毎週火曜日午前10時～正午
 人 市民40人
 所 井の頭コミュニティセンター新館
 講 セントラルスポーツ(株)の茅原草代さん
 物 タオル、室内履き、飲み物
 日 6月4日(木)に直接、または5日(金)から直接または電話で同センター本館 ☎44-7321へ(先着制)

50歳以上の初心者水泳講習会

日 三鷹市水泳連盟
 日 7月1～15・29日の水曜日午前9時～11時(全4回)
 人 在学・在勤を含む50歳以上の市民20人
 所 第二体育館屋内プール
 料 ¥3,500円(保険料を含む)
 物 水着、水泳帽、ゴーグル、タオル、バスタオル、ロッカー代10円(返還式)
 日 6月15日(月)(必着)までに往復はがきで必要事項(11面参照)を「〒181-8799 三鷹郵便局留三鷹市水泳連盟」へ(申込多数の場合は抽選)
 問 同連盟(丸岡) ☎maru.c1945@knh.biglobe.ne.jp・☎47-1346(夜間のみ)

第5回綱引き交流大会

日 三鷹市スポーツ推進委員協議会
 日 7月4日(土)午前9時～正午
 人 16歳以上の市民で1チーム6人以上(男女不問)、10チーム
 ※競技者は6人(監督・コーチと兼任可)。
 所 第一体育館
 料 ¥1チーム1,000円(保険料を含む)
 物 Tシャツ(長袖)、ジャージ、室内履き、着替え、タオル、飲み物
 日 6月22日(月)(必着)までに申込書を直接または郵送・ファクスで「〒181-85

05スポーツ振興課」・☎45-1167へ(申込多数の場合は抽選)
 問 同課 ☎内線3325
 ※申込書、競技ルールは同課・第二体育館で配布。市ホームページからも入手可。

TOKYOウォーク2015(国分寺・府中エリア)

コースは約8km、約12km、約20km、ガイドウォーク(約5km)。
 日 東京都、(公財)東京都スポーツ文化事業団、(一社)日本ウォーキング協会
 日 7月11日(土)午前9時～午後4時
 所 武蔵国分寺公園ほか
 料 大人1,000円、中高生・75歳以上500円(当日参加者はそれぞれ500円加算)
 日 6月22日(月)までに同大会事務局 ☎03-5256-7855・HP http://www.tokyo-walk.jp/へ(当日参加可。小学生以下は当日参加のみ)

硬式テニスダブルス大会(市民体育祭)

申込区分は、①男子A、②男子B、③女子A、④女子B、⑤ミックスA、⑥ミックスB、⑦男子シニア、⑧男子グランドシニア、⑨男子・女子ジュニア(中学生)。
 日 市教育委員会、三鷹市体育協会
 日 ①③⑦月12日、⑤⑦⑧月19日、④月26日、⑨8月2日、⑥ 予選8月9日、②8月16日、⑥ 本戦8月23日、予備日8月23日、9月27日、10月4日、いずれも日曜日午前8時～午後6時
 人 在学・在勤を含む中学生以上の市民(②④⑥は過去3年間同種目4位以内入賞者は参加不可。今年の12月末時点で⑦45歳以上、⑧60歳以上の方)
 ※⑤⑥を除き重複参加不可。
 所 大沢総合グラウンド、大沢野川グラウンド
 料 ¥1組1,000円(⑨は500円)
 日 6月11日(木)午後6時～9時または13日(土)午前10時～午後1時に申込用紙と参加費を第一体育館へ(在学・在勤者は証明書などを提示)
 ※申し込みが7組以下の種目は実施を見送ります。
 ※申込用紙は同館で配布。三鷹市テニス協会ホームページ HP http://www.mitakatennis.com/からも入手できます。
 問 同協会(村田) ☎43-8112(午後8時～10時)・☎mitakatennis.hp@gmail.com



大菊作り講習会

日 6月14日(日)午後1時30分から
 所 JA東京むさし三鷹緑化センター
 申 当日会場へ
 問 同センター ☎48-7482

三鷹いきいきプラス 無料iPad体験会

iPadの基本操作を2日間で体験。
 日 6月16日(火)・18日(木)午前10時45分～午後0時45分
 人 おおむね55歳以上の市民で、iPad初心者・未経験者10人
 所 三鷹産業プラザ
 日 6月8日(月)以降の月・水・金曜日午前10時～午後4時に同会事務局 ☎70-5753へ(先着制)
 ※受講者は同会の会員になっていただきます(入会金・会費は無料)。

川上郷 自然の村

〒384-1406 長野県南佐久郡川上村大字原591番362
 ☎ 0267-97-3206
 FAX 0267-97-3207
 HP http://www.sizennomura.jp/ [体育館・グラウンドなどを完備]

JRをご利用の方は、最寄駅(信濃川上駅)まで車で送迎します。宿泊申込の際にご予約ください。

三鷹市役所発着で、川上郷自然の村宿泊のバスツアーの参加者を募集しています。

◆レタス収穫体験・ブルーベリー狩りツアー
 生産量日本一の川上村のレタス収穫体験と、旬の果物の「ブルーベリー」狩り(食べ放題)を楽しめます。収穫したレタスはその場で食べられます。
 日 7月11日(土)＝午前8時市役所発～ブルーベリー狩り～ハイジの村着(昼食・見学)～自然の村泊、12日(日)＝午前8時15分自然の村発～レタス収穫～昼食～午後4時30分市役所着(1泊2日)
 人 40人(最少催行人数25人)
 料 大人15,800円から、小学生9,000円から、幼児3,000円から(交通費、宿泊費、食事代、保険料を含む。幼児の昼食と寝具が必要な場合は別途料金が掛かります)
 申 7月3日(金)までに川上郷自然の村 ☎0267-97-3206へ(先着制)
 ※高齢者保養宿泊助成が利用可能です。
 ※料金は、部屋のタイプにより異なります。

◆宿泊のお申し込みは簡単です!
【宿泊受付】 宿泊希望日の3日前までに電話(午前8時30分～午後7時30分)・ファクス・インターネットで
【宿泊料金】 大人3,500円から、小学生2,400円から(1泊2食付き)

◆9月分の優先申込(団体分)
 団体(15人以上)受付は、6月15日(月)午前8時30分から。ホームページから申込用紙を印刷し、必要事項を記入のうえファクスまたは電話で仮予約の後、郵送。

おやこでよってチョコッとあつぷるーむ(7月)

目 NPO法人みたか市民協働ネットワーク

日 ①ママ護身術エクササイズ(キック編)=2日(木)、②マタニティヨガゆったり骨盤調整で安産力=6日(月)、③もっと知りたい!みたかの幼稚園=9日(木)、④抱っこひもの安全な使い方・選び方=11日(土)、⑤産前・産後の骨盤ケア=13日(月)、⑥みんな一緒にベビーマッサージ=16日(木)、⑦親子ヨガレッチ=18日(土)、⑧ベビーサインで楽しい子育て=23日(木)、⑨パパの子育て講座「ベビーマッサージ」=25日(土)、⑩ヨガママで骨盤調整(ハイハイ前)=27日(月)、⑪カラーセラピーで子育てを楽しく!=30日(木)、いずれも午前10時30分~正午

人 特に記載のないものはおおむね0~3歳のお子さんとお母さん、妊婦、①首据わり~1歳6カ月のお子さんと母親6組、②妊娠15週以降の健康な妊婦9組(お子さん連れ2組まで)、③10組、④①⑥組、⑤妊婦、母親とお子さん8組、⑥9カ月前のお子さんと保護者8組、⑦6カ月前~2歳前のお子さんと保護者6組、⑧4カ月前~1歳6カ月前のお子さんと保護者8組、⑨9カ月前のお子さんと保護者6組、⑩ハイハイ前のお子さんと母親8組

所 市民協働センター
料 ①②⑦⑧⑩⑪1,500円、③1,000円、④1,500円(夫婦2,000円)、⑤2,000円、⑥⑨1,800円

※①防犯ホイッスル付き、③みたか幼稚園ガイド付き、⑤さらし付き、⑥⑨オイル・シート代を含む。

物 ①だっこ(おんぶ)ひも、飲み物、タオル、②タオル、⑥⑨バスタオル、授乳ケープ、⑦バスタオル

申 6月15日(月)午前9時から必要事項(11面参照)・お子さんの名前(ふりがな)・年齢を同センター☎46-0048・FAX 46-0148・✉kyoudou@collabo-mitaka.jpへ(先着制)

親子料理教室 保育

メニューは三角ミートパイ、大麦と野菜のスープなど。

日 7月5日(日)午前10時30分~午後1時30分(10時15分から受付)

人 市内の年少~年長児と保護者12組24人、保育8人

所 大沢コミュニティセンター

物 エプロン、三角巾、タオル、布巾、台布巾、お子さんの室内履き

申 6月8日(月)~25日(木)に総合保健セン

ター☎46-3254へ(申込多数の場合は年長児を優先して先着制。保育も先着制)

かきしぶde学び会講座「中学生から伸びるために今からできること」

目 みたか地域SNS 小学生保護者のための家庭教育支援コミュニティ「かきしぶ」

日 7月6日(月)午前10時~11時30分(9時30分から受付)

人 小学生の保護者50人(未就学児の同伴不可)

所 教育センター

物 筆記用具

申 6月30日(火)までに必要事項(11面参照)を生涯学習課✉shogai@city.mitaka.tokyo.jpへ(先着制)

中学校教科書の見本を展示

市教育委員会は、平成28年度に市立中学校で使用する教科書を、8月末までに採択します。これに伴い、採択の対象となる教科書すべての見本を展示します。

日 7月8日(水)までの午前9時~午後5時(土・日曜日を除く)

所 教育センター

申 期間中会場へ

目 指導課☎内線3242(採択について)、総務課☎内線3252(展示会について)

市内農家でブルーベリーと夏野菜の親子収穫体験

目 市、三鷹市農業委員会、東京むさし農業協同組合、三鷹市都市農政推進協議会

日 7月11日(土)午前8時45分~午後1時30分(小雨決行)

人 市内在住の小学生以上のお子さんと保護者80人(乳幼児の同伴不可)

所 JA東京むさし三鷹支店集合~収穫体験~同支店(市内農産物を使った昼食。農家の方との懇談)~解散

料 1人500円(お土産付き)

申 6月30日(火)(必着)までに往復はがき(1組1通)で必要事項(11面参照)・お子さんの名前と年齢を「〒181-8555生活経済課」へ(申込多数の場合は抽選)

目 同課☎内線3063

東大の馬に会おう!「三鷹愛馬の日」

目 東京大学運動会馬術部、NPO法人みんなのみたか

日 7月12日(日)午前9時特別養護老人ホームどんぐり山集合~東大馬術部馬場~11時30分散(小雨決行)

人 市内の3歳~小学2年生と家族(5人まで)10組

目 北海道大学大学院文学研究科行動システム科学講座准教授の瀧本彩加さん

料 1家族1,000円

物 汚れてもよい服装、下足入れ、雨具、飲み物、カメラ

申 6月28日(日)までに参加人数・全員の必要事項(11面参照)・性別・馬について知りたいことを同部✉mitaka.aiba.2015@gmail.comへ(申込多数の場合は抽選)

目 同部☎31-0838

こどもの科学あそび「くだもの電池を作って遊ぼう」

目 連雀地区住民協議会

日 7月26日(日)午後2時~4時

人 市内の小学生20人(低学年は保護者同伴)

所 連雀コミュニティセンター

講 三鷹科学あそびの会

物 タオル、筆記用具

申 6月8日(月)~30日(火)に同センター☎45-5100へ(申込多数の場合は抽選)



高齢者の生活相談会(6月)

日 19日(金)午後1時~3時

人 1人暮らしの心配がある方、介護や認知症などについて聞いてみたい方など

所 連雀コミュニティセンター

申 当日会場へ

目 連雀地域包括支援センター☎40-2635

介護予防「いきいき健康づくり教室」

簡単な体操と介護予防、認知症サポーターの養成講座。

日 7月1~29日の毎週水曜日午後1時30分~3時30分(全5回)

人 要支援・要介護認定を受けていない65歳以上の市民で全回参加できる方25人

所 ケアハウス弘陽園(下連雀5-2-5)

講 介護予防運動指導員の並木富士子さん

申 6月26日(金)までに東部地域包括支援センター☎48-8855へ(先着制)

目 高齢者支援課☎内線2621



6~7月生まれの方の健康診査

日 9月30日(水)まで

人 ①若年健康診査=16~39歳の市民、②成人歯科健康診査=40歳以上の市

民、③訪問歯科健康診査=②で通院による歯科健診を受けることが困難な、40歳以上の在宅で寝たきりなどの状態にある方と、同居の介護家族

※①のうち、三鷹市国民健康保険に加入している30・35歳になる方、②のうち、40・45・50・55・60・65・70歳になる方には、市から受診票を郵送しますので申し込みは不要です。

目 直接または電話で総合保健センター☎46-3254へ

肝炎ウイルス検査(B型・C型)

日 平成28年1月31日(日)まで

人 今年度40歳以上で、過去に肝炎ウイルス検査を受診していない方、職場などで肝炎ウイルス検査を受ける機会のない方

申 保険証を三鷹市協力医療機関へ ※39歳以下の方は多摩府中保健所☎042-362-2334へお問い合わせください。

目 総合保健センター☎46-3254

第24回中高年の運動相談「メディカルチェックと運動処方」

問診、体脂肪率測定、末梢(まっしょう)循環機能、血液・尿検査、心電図、運動負荷検査など。

目 三鷹市医師会、杏林大学

日 8月3日(月)~7日(金)の午前・午後 ※申し込み状況により上記予定日のうち4日間開催(全8回)。

人 50歳以上の市民、各回4・5人程度

所 杏林大学(新川6-20-2)

申 7月4日(土)(必着)までにははがきで必要事項(11面参照)・生年月日・職業・希望日(午前・午後)を「〒181-0014野崎1-7-23三鷹市医師会」へ(申込多数の場合は抽選)

目 同大学☎47-5511



就職差別解消促進月間の行事 ◆講演と映画の集い

講演「差別と人権を考える 企業活動に人権の視点を」と映画「Imagination(イマジネーション) 想う つながる 一歩ふみだす」の上映。

日 6月10日(水)午後1時30分~4時15分

人 1,800人

所 文京シビックホール(文京区春日1-16-21)

申 当日会場へ(先着制)

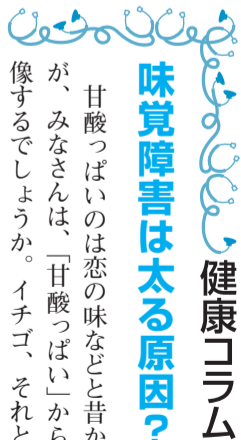
◆人権啓発映画会 「なぜ企業に人権啓発が必要なのか」



主 三鷹市歯科医師会、市
日 6月13日(土)①歯科相談=正午~午後1時30分、②講演会=午後2時~4時
所 三鷹産業プラザ
講 ②東京歯科大学教授の井上孝さん
申 当日会場へ
目 ①総合保健センター☎46-3254、②三鷹市歯科医師会☎45-2715

目 三鷹市歯科医師会☎45-2715

味覚障害は太る原因?
胃酸っぱいのは恋の味などと昔から言われていますが、みなさんは、「甘酸っぱい」からどんな食べ物も想像するでしょうか。イチゴ、それとももうすぐ旬を迎えるサクランボでしょうか。
味覚は人間の命を守る最初のセンサーで、とても大切なものです。食べ物を口に入れた時に体に害がないか、たとえば、腐っていないか、毒が入っていないかなどを瞬時に判断して吐き出すなどの反応を起こすようになっていきます。
しかし、今、この味覚に障害が出ている人が増えてきています。何を食べても味が分からない、口の中がいつも苦い、甘いはずなのに甘く感じないなど、症状もさまざまです。
味には塩味、苦味、酸味、甘味、旨味の5つの基本の味のほか、最近「脂肪味」という第6の味覚があると言われています。CD36という脂肪を感じる受容体が、脂肪の味を欲しがり、これが正しく機能しないと、脂肪を取り過ぎて太ってしまいます。
また、味覚障害が進むと、自分がどんなものをどれだけ食べているか分からなくなり、食べ過ぎて肥満になってしまうこともあります。
味覚障害の起こる原因は、味の濃いものや辛いものばかり食べていたり、スナック菓子類などが影響していると考えられているほか、味を感じる舌の器官「味蕾(みづらひ)」を作るために必要なミネラルの亜鉛が不足すると起こると言われています。
食事の時にはおいしいものをきちんとおいしく感じるための口の中の機能や環境が整っていることが大事です。毎年、三鷹市歯科医師会が市と共催で行っている「愛歯のつどい」ですが、今年は東京歯科大学の井上孝教授をお招きし、「お口の健康から健康寿命を考えるーおいしく食べて、楽しく生きましよう」と題して、講演していただきます。みなさんお誘い合わせのうえ、どうぞご参加ください。



健康コラム 味覚障害は太る原因?

☑年金手帳を市民課(市役所1階3番窓口)または市政窓口へ
☑同課☎内線2394、武蔵野年金事務所☎56-1411



児童手当を振り込みます

6月10日(水)に2~5月分の児童手当を指定預金口座に振り込みます。利用金融機関によっては、入金が遅れる場合があります。

☑子育て支援課☎内線2752

児童育成手当を振り込みます

6月10日(水)に2~5月分の児童育成手当を指定預金口座に振り込みます。利用金融機関によっては、入金が遅れる場合があります。

◆6月は児童育成手当の更新時期です

引き続き受給要件を満たしているか確認するため、現況届を送付します。
☑6月30日(火)(消印有効)までに現況届と必要書類を直接または郵送で「〒181-8555子育て支援課」へ
※平成26年分の所得を申告していない方は、申告後に現況届を提出してください。

☑同課☎内線2756

出前講座①「離乳食—幼児食のお話」

②「乳幼児のお口のお話」

☑平日午前10時~午後3時の間で2時間程度

☑市内在住の乳幼児の保護者10人以上で構成される団体(1団体年1回まで)

☑①管理栄養士、②歯科衛生士

☑☑団体名・代表者の必要事項(11面参照)・参加予定人数・お子さんの年齢・希望講座・希望日時(第3希望まで)・会場を総合保健センター☎46-3254・FAX 46-4827へ
※会場は各団体で確保してください。

東児童館の催し

◆乳幼児おやこひろば(6月)

☑①わくわくランド=8~19日の月・火・金曜日午前10時~午後2時、②ひよこランド=10・17日の水曜日午前10時~午後1時、③親子の自由遊びひろば=11日(木)午前10時~午後2時、④お父さんもいっしょわくわくランド=

13日(土)午前10時~11時30分

☑①③④0歳~就学前のお子さん、②0・1歳のお子さん

◆おもちゃの病院

☑6月10日(水)午後2時~4時

☑¥特殊部品などの交換は実費

☑いずれも当日会場へ

◆定例行事(6月)

☑水曜文庫によるおはなし会=10日(水)午後3時30分~4時、トランポリンの日=22・29日の月曜日午後3時30分~4時45分

※そのほかの定例行事の日時や内容は、同館で配布する「じどうかんだより」や市ホームページをご覧ください。

◆ベビーマッサージ講座

☑6月23日(火)午後1時30分~3時

☑人2~5カ月のお子さんと母親15組

☑講ベビーマッサージ&チャイルドケアアドバイザーの鈴木美奈さん

☑¥200円(オイル代)

☑物バスタオル、タオル、おむつ交換シート

☑6月16日(火)午前9時から直接または電話で同館☎44-2150へ(先着制)

◆子ども夏まつり子ども実行委員募集

8月21日(金)に行われる夏まつりの企画・準備・運営など。

◇活動日 7月1日からの毎週水曜日午後3時30分~5時(8月12日を除く)

☑人小学4~6年生

☑6月26日(金)までに同館へ

☑☑同館☎44-2150

むらさき子どもひろばの催し(6月)

◆乳幼児の定例行事

☑①大型遊具で遊ぼう・ボールプール=月曜日午前9時~正午、②げんきっ子ランド=火~金曜日午前9時~10時50分、③みんなであそぼ!=火~金曜日午前11時~11時30分(11日(木)・17日(水)・18日(木)・19日(金)・23日(火)・26日(金)を除く)

☑人0歳~就学前のお子さん

☑☑当日会場へ

◆乳幼児対象のスペシャルイベント

☑①変身!スペシャルパースデー=9日(火)・10日(水)午前11時20分~11時30分、②親子で作ろううちわづくり!=11日(木)午前11時~11時45分、③にこにこキッズ=17日(水)午前10時45分~正午(10時30分から受付)、④手形スタンプ=18日(木)・19日(金)午前11時~11時30分、⑤リズム遊び=23日(火)午

前11時~11時30分、⑥mamaカフェ=26日(金)午前10時30分~11時30分

☑所③のみ牟礼コミュニティセンター

☑人①③④0歳~就学前のお子さん、②0歳~就学前のお子さんと保護者10組、⑤1歳6カ月~就学前のお子さん、⑥0歳~1歳6カ月のお子さんと母親15組
☑物④⑥タオル

☑☑当日会場へ(②⑤⑥は直接または電話で同ひろば☎49-5500へ(先着制))

◆小学生対象のスペシャルイベント

☑①卓球の日=月・金曜日午後3時30分~5時、②ゲームの日=火曜日午後3時30分~4時30分、③スポーツの日=木曜日午後3時30分~5時、④むかしあそび=13日(土)午後1時30分~3時、⑤一輪車教室=22日(月)午後3時30分~4時30分(3時15分から受付。雨天中止)、⑥工作万華鏡をつくろう=26日(金)午後3時30分~4時30分、⑦卓球大会=29日(月)午後3時30分~4時45分

☑人⑥15人

☑物①③⑤⑦飲み物、タオル(③帽子、運動靴、⑤運動靴、あれば一輪車)

☑☑当日会場へ(⑥は直接または電話で同ひろば☎49-5500へ(先着制))

☑☑同ひろば☎49-5500

星と森と絵本の家の催し(6月)

◆絵本リレー「うさぎ」

☑10日(水)午後3時30分から

◆絵本リレー

☑17日(水)午後3時30分から

◆街頭紙芝居

☑20日(土)午前11時30分から、午後1時から

◆ICU留学生の絵本読み聞かせ

☑21日(日)午後1時30分から、2時30分から

☑☑いずれも当日会場へ

☑☑同施設☎39-3401

※テーマ展示入れ替えのため、7月1日(水)~6日(月)は臨時休館します。

西児童館の催し(6月)

◆乳幼児のあそびひろば

☑①乳幼児タイム=開館日の午前9時~午後1時、②サークルタイム=月~土曜日午前11時30分~正午、③乳幼児スペシャル「初夏の運動会」=10日(水)午前11時から、「わらべうたであそぼう」=18日(木)午前11時から、「6月生まれのお誕生日会」=26日(金)午前11時30分から
☑☑当日会場へ

◆子ども料理教室「オレンジゼリー」

☑17日(水)午後3時から、4時から

☑人小学3~6年生

☑¥150円

☑物エプロン、三角巾、タオル、皿、スプーン、飲み物

☑☑15日(月)午後5時までに直接または電話、ファクスで同館☎31-6039・FAX 31-6261へ

☑☑同館☎31-6039

子育て世代の方の料理の基本教室

☑井の頭地区住民協議会

☑6月18日(木)午前10時15分~午後1時

☑人子育て世代の市民20人、保育8人

☑所井の頭コミュニティセンター新館

☑講管理栄養士の早川宏子さん

☑¥500円

☑物エプロン、三角巾、布巾、スリッパ、筆記用具

☑☑6月17日(水)までに参加費を同セン

ター本館へ(先着制)

☑☑同センター本館☎44-7321

誕生記念樹のプレゼント

☑人市内在住の乳児

☑☑6月19日(金)(必着)までに往復はがきまたはNPO法人花と緑のまち三鷹創造協会ホームページで世帯主の必要事項(11面参照)・お子さんの名前・月齢・希望する樹種(パキラ、サルスベリ、カンツバキ、キンモクセイ、グッケイジユ)一つを「〒181-0014野崎3-12-14NPO法人花と緑のまち三鷹創造協会」へ

☑☑http://hanakyokai.or.jp/へ

※苗木は7月3日(金)午前9時30分~午後3時30分に、市役所1階で返信はがきまたは返信メールの印刷と引き換え。

☑☑同協会☎31-2671

すくすくひろばの催し

◆こんぺいとコンサート

☑6月19日(金)午前11時~11時40分

☑人3歳までのお子さんと保護者70組

☑☑当日会場へ(先着制)

◆年齢別あそびましょ ひよこぐみBコース

☑☑こころと発達とからだ=6月23日、こころと発達と食事=7月28日、いずれも火曜日午前10時15分~11時45分

☑人平成26年4月2日~7月31日生まれのお子さんと保護者各10組

☑☑6月9日(火)から直接または電話で同ひろば☎45-7710へ(先着制)

◆4カ月までの親子のつどい

☑6月26日(金)午後1時30分~3時

☑人市内在住の4カ月までのお子さんと保護者で初めて受講する方25組

☑物バスタオル、おむつ、着替え

☑☑6月12日(金)から直接または電話で同ひろば☎45-7710へ(先着制)

☑☑同ひろば☎45-7710

幼稚園ってどんなところ? 幼稚園在園・卒園児ママとおしゃべり会

東児童館周辺幼稚園(三鷹台・三鷹のぞみ・明星台・国学院)の在園・卒園児のママたちと情報交換できます。

☑☑母親クラブわっしょい

☑☑6月23日(火)午前10時~正午

☑所東児童館

☑☑当日会場へ

☑☑同館☎44-2150

ママになる方のクッキング教室 保育

離乳食作りにも役立つ、和食の基本を学びます。

☑☑6月26日(金)午前10時30分~午後1時(10時15分から受付)

☑人市内の妊婦、妊娠を考えている女性と家族24人、保育8人

☑所三鷹駅前コミュニティセンター

☑¥500円

☑物エプロン、三角巾、タオル

☑☑☑直接または電話で同センター☎71-0025へ(先着制)

小さく生まれたお子さんと親の交流会

保育士と一緒に親子遊び、参加者同士の情報交換など。

☑☑6月30日(火)午前10時~11時45分(9時45分から受付)

☑人市内在住で出生時の体重が2,000g以下のお子さん(就学前)と保護者10組

☑所総合保健センター

☑物おむつなど

☑☑☑直接または電話で同センター☎46-3254へ(先着制)

私立幼稚園で平成28年度入園に向けた施設見学会を行っています

☑子ども育成課☎内線2738

日程や内容など、くわしくは各園にお問い合わせください。

◇認定こども園 三鷹台幼稚園

☎43-7417(井の頭2-13-20)

◇明星台幼稚園

☎43-7642(井の頭5-24-1)

◇三鷹小鳩幼稚園

☎48-8903(牟礼4-16-18)

◇三鷹のぞみ幼稚園

☎43-2565(牟礼5-8-44)

◇牟礼幼稚園

☎43-0806(牟礼6-11-33)

◇春清学苑幼稚園

☎44-0031(新川4-4-22)

◇フィッシャー幼稚園

☎46-4335(新川6-35-4)

◇三鷹中原幼稚園

☎45-0669(中原4-12-26)

◇三鷹みずほ幼稚園

☎31-3508(井口1-22-3)

◇三鷹若葉幼稚園

☎45-2511(上連雀8-8-15)

◇明泉幼稚園

☎43-4814(下連雀3-4-44)

◇三鷹幼稚園

☎43-2904(下連雀4-20-6)

◇三鷹杉の子幼稚園

☎44-6463(下連雀6-15-10)

◇長久寺学園幼稚園

☎31-9699(大沢2-2-14)

◇三鷹双葉幼稚園

☎31-0260(深大寺1-3-7)

◇鶏鳴幼稚園

☎31-7457(深大寺1-15-14)

市からの お知らせ

記号の意味

- 主催者
- 日時・期間
- 対象・定員
- 場所・会場
- 講師
- 費用(記載のないものは無料)
- 持ち物
- 申込方法
- 問い合わせ
- 保育 保育あり

申し込み記入例

- あて先は
各記事の申込先へ
- 住所の記載がないものは
〒181-8555
三鷹市役所〇〇課へ
- 往復はがきの場合は
返信用にも住所・氏名を
記入してください

1. 行事・事業名(希望日・コース・回)
2. 郵便番号・住所
3. 氏名(ふりがな)
4. 年齢(学年)
5. 連絡先(電話番号・ファクス番号、メールアドレス)
6. そのほか必要事項(保育希望の有無など)

お知らせ

住居表示の届出をお願いします

新築や増改築、建て替え、出入り口を変更したときは住居表示新築届出が、共同住宅など建物の名称を変更するときは物件名称変更届出が必要です。届出がないと、正しい住所が確定せず、転入・転居・印鑑登録などの手続きができなくなることがありますのでご注意ください。

☎市民課(市役所1階2番窓口) ☎内線2323へ

4月から障害者雇用納付金制度の対象事業主が拡大されました

同制度は、障がい者の雇用に伴う事業主の経済的負担の調整を図るとともに、障がい者の雇用水準を全体的に引き上げることが目的としています。

4月から、常時雇用している労働者数が100人を超える事業主も同制度の対象になりました。対象事業主は、4月～平成28年3月の雇用障がい者数を基に、28年4月から障害者雇用納付金の申告が必要となります。障がい者の法定雇用率を下回る場合は、障害者雇用納付金の納付義務が発生し、また法定雇用率を上回る場合は、調整金の支給申請ができます。くわしくは(独)高齢・障害・求職者雇用支援機構ホームページ <http://www.jeed.or.jp/> をご覧ください。

☎同機構東京支部 ☎03-5638-2284 (同制度について)、ハローワーク三鷹 ☎47-8609 (障がい者雇用について)、市生活経済課 ☎内線2543

浸水への備えをお願いします!

東京都では、雨期に向かう6月を「浸水対策強化月間」と定めています。雨

水ますや側溝がふさがっていると浸水の危険性が高まるので、小まめに清掃し、上に物を置かないようお願いいたします。降雨量などが一目で分かる「東京アメッシュ」 <http://tokyo-ame.jwa.or.jp/> もご覧ください。

☎水再生課 ☎内線2871

6月は食育月間 毎月19日は「食育の日」です

「家族そろって楽しく食事する」「1日3食きちんと食べる」などの実践が食育につながります。心と身体の健康を維持し、生き生きと暮らすためにできることから取り組みましょう。

☎健康推進課 ☎46-3254

6月7日(日)～13日(土)は危険物安全週間「危険物 一人一人が責任者」

危険物を取り扱う事業所の方は、保安体制を再確認しましょう。日常生活でもガソリン、灯油、スプレー缶、アロマオイルなどを取り扱う時は注意事項をよく読み、事故防止に努めましょう。

☎三鷹消防署 ☎47-0119

差し押さえた財産のインターネット公売

市では、市税を納期限内に納めている方と滞納している方との税負担の公平性を維持し、税収確保を図るため、ヤフー株式会社が運営する「ヤフー・官公庁オークション」を利用して、地方税の滞納により差し押さえた財産のインターネット公売を実施します。くわしくは市ホームページ、官公庁オークション http://koubai.auctions.yahoo.co.jp/tky_mitaka_city/ をご覧ください。

◇公売財産 パナソニック製42型ハイビジョンプラズマテレビ、東芝製37型フルハイビジョン液晶テレビ、キヤノン製デジタル一眼レフカメラ、鉄道模型(Nゲージ)各種など
◇売却形式 セリ売り

☎入札参加申込=6月11日(休)午後11時まで、入札期間=6月18日(休)午後1時～21日(日)午後11時、代金納付期限=6月29日(月)午後2時30分まで

◆下見会

☎6月8日(月)・9日(火)午前9時30分～午後4時30分(正午～午後1時を除く)

☎納税課(市役所2階25番窓口)

☎当日会場へ

☎同課 ☎内線2441

「東京における都市計画道路の整備方針(第四次事業化計画)中間のまとめ」にご意見をお寄せください

市では、都市計画道路を計画的・効率的に整備するため、東京都と連携しながら約10年間で優先的に整備すべき路線を定めた「事業化計画」を推進してきました。このたび、より効率的な道路整備を推進していくため、都・特別区・26市2町協働で、「東京における都市計画道路の整備方針(第四次事業化計画)中間のまとめ」を取りまとめました。整備方針策定の参考にするため、この「中間のまとめ」に対するみなさんのご意見・ご提案を募集します。

同まとめは、都ホームページ <http://www.toshiseibi.metro.tokyo.jp/>、都民情報ルーム(都庁第一庁舎)、市まちづくり推進課(市役所5階54番窓口)でご覧いただけます。

☎6月30日(火)(消印有効)までに「〒163-8001東京都都市整備局街路計画課」
☎03-5388-1354・✉S0000179@section.metro.tokyo.jpへ

☎都同課 ☎03-5388-3379、市同課 ☎内線2815

外国人登録証明書をお持ちの永住者・特別永住者の方へ

外国人登録法の廃止により、外国人登録証明書は在留カードまたは特別永住者証明書に切り替える必要があります。有効期間の満了する方が多い7月8日(火)直前は、窓口が大変混みあうことが予想されますので、早めの切り替えをお願いします。

◆永住者の切り替え期限

平成24(2012)年7月9日の時点で

- ①16歳以上の方=7月8日まで
- ②16歳未満の方=7月8日、または16歳の誕生日のいずれか早い日まで

☎東京入国管理局(空港支局、空港・港出張所を除く)へ

※くわしくは最寄りの入国管理局にお問い合わせください。

◆特別永住者の切り替え期限

平成24(2012)年7月9日の時点で

- ①16歳以上の方=外国人登録証明書の「次回確認(切替)申請期間」の初日、または7月8日のいずれか遅い日まで
 - ②16歳未満の方=16歳の誕生日まで
- ※必要書類などくわしくはお問い合わせください。

☎市民課(市役所1階7番窓口)へ

☎同課 ☎内線2326

税金

6月30日(火)は市民税・都民税の納期(第1期)です

納期内納付にご協力ください。市税を未納のままにすると、法令に基づき延滞金が加算されます。特別な事情で納期内に納付が困難な場合は、納税課(市役所2階25番窓口)へご相談ください。納税には便利な口座振替のほか、コンビニエンスストアやペイジーマーク付きATMもご利用いただけます。

☎同課 ☎内線2433(納税相談)・☎内線2417(口座振替)

国保・年金

国民年金の付加年金について

月額保険料15,590円に付加保険料400円を加えると、200円×納付月数が毎年、付加年金として老齢基礎年金に上乗せされます。加入、脱退はいつでもできます。第3号被保険者、免除該当者、国民年金基金加入者などは利用できません。

あたたかい善意 (敬称略)

三鷹市社会福祉協議会への寄付 (4月分)

●一般寄付

鉄板割烹りゅうお客様一同 (2件)	18,205円
岡本 るみ子	10,000円
片本 皓三	9,935円
の崎 H・Y	9,694円
清水 孝祐	5,000円
根道 一男	2,000円
廣田 一男	1,000円
匿名	13,897円

●ボランティア基金

みたかハンディキャブ	90,000円
てのひらの会	10,000円
うしろの会	10,000円
菓子フェス+ (プラス) 募金箱	2,968円

●一円硬貨募金

東明会	3,328円
(株)矢野	2,104円
塚原 せつ子	1,471円
大塚 久美子	1,304円
朋友会 山本昭三	1,149円
明朗会	916円
くぬぎ会	630円
四ツ葉ときわクラブ	500円
矢野 哲雄	261円
上二親交クラブ	253円
いきいきコーラス	240円
三鷹市赤十字奉仕団	198円

三鷹駅前市政窓口の窓口サービス一部停止および臨時休館

☎同市政窓口 ☎42-5678

社会保障・税番号制度(マイナンバー)の開始に向けた準備作業のため、次のとおり窓口サービスの一部停止および臨時休館とします。ご協力をお願いします。

◆窓口サービスの一部停止

☎6月30日(火)午後5時～7時30分

◇停止するサービス

転入、転出、転居、印鑑登録の手続き(受付のみ可能、同日での住民票・印鑑登録証明書の発行はできません)

◆臨時休館日

☎7月4日(土)(7月5日(日)は定期休館)

※自動交付機は利用できません。

●市役所代表電話
☎0422-45-1151
代表電話ダイヤル後、交換手に各課の内線番号をお伝えください。

●困りごとの相談は **市民相談専用電話**
☎0422-44-6600

●あなたのご意見を **市民の声専用FAX**
FAX0422-48-2810

●子どもを見守る **安全安心メールの登録**
✉maam@req.jp
あてに空メールを送信してください

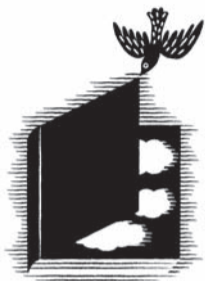
【みる・みる・三鷹】J:COMチャンネル武蔵野・三鷹(地デジ11チャンネル)第453回(6月7日～6月20日)
平成27年度の市政運営の考え方と予算の概要について
放送時間/月～日曜日 9:00 12:30 20:00 23:30

むさしのFM 78.2MHz
【おはよう! 三鷹市です】放送時間/月～金曜日 10:20～10:25
【三鷹くちこみテレフォン】放送時間/木曜日 9:45～9:55

人口と世帯 平成27年6月1日現在 ()内は前月との増減
住民登録者数: 182,841人(2人減) 男: 89,680人(51人減) / 女: 93,161人(49人増)
世帯: 90,865世帯(29世帯減)

三鷹市立図書館のロゴマークが完成しました

—太宰治の直筆文字を取り入れた親しみやすいデザイン



三鷹市立図書館

完成したロゴマークの1つ

(写真右)が「空と鳥と本が描かれているシンボルマークを、太宰治の文字が温かく包み込むようなロゴマークが完成しました。ロゴマークの活用により、みなさんにより多く図書館を利用していただければうれしいです」とあいさつし、シンボルマークをデザインした石口朋子(いしぐち・ともこ)さん(写真左)や武蔵野美術大学の学生グループも参加しました。同大学3年の大國綾子(おおくに・あやこ)さん(写真中央)は「太宰治の親しみやすい文字のイメージを大切にしました。多くの方に長く使ってもらえることを期待しています」と作品への思いを語りました。

ロゴマークは今後、三鷹市立図書館の貸出カードやホームページ、印刷物などに使用するほか、オリジナルグッズの制作も検討しています。

☎三鷹図書館(本館) ☎43-9151

三鷹市立図書館では、昨年11月に開館50周年を迎えたことを記念して、市民のみなさんにより一層親しみや関心を持っていただくため、ロゴマークを作成しました。このロゴマークは、一般公募で選ばれたシンボルマークを基に、武蔵野美術大学の学生グループが太宰治の直筆原稿の文字を基にしたロゴタイプ(文字部分)を加えて完成させたもので、多くの作家や歌人が愛した「文学のまち・三鷹」と読書の楽しみを伝える図書館を表しています。

5月12日に三鷹図書館(本館)で開催されたロゴマークお披露目会では、



ロゴマークお披露目会の様子

お披露目会では、清原慶子三鷹市長

◆ロゴマーク完成記念「太宰治関連所蔵品展—森永コレクションを中心に」開催中

太宰治の初版本など、所蔵品約150点を展示しています。

☎6月21日(日)までの午前9時30分～午後8時(月曜日と17日(水)を除く。土・日曜日は5時まで)

☎三鷹図書館(本館) ☎期間中会場へ

太宰治文学サロン新企画展示

「描かれた三鷹の『陋屋』」

太宰は、約7年半を過ごした三鷹の家について繰り返し作品に描いており、謙遜の意を込めてたびたび「陋屋」と表現しています。今回の企画展示では、編集者が三鷹の自宅を訪ねてきた際の出来事を描いた「大恩は語らず」の原稿や、太宰が自宅へ案内する地図を記した直筆はがきなど、三鷹の家に関する資料を展示します(※)。

また、6月19日の桜桃忌に合わせ、太宰治の長女・津島園子さんより寄贈された「桜桃忌遺影」も展示しています。

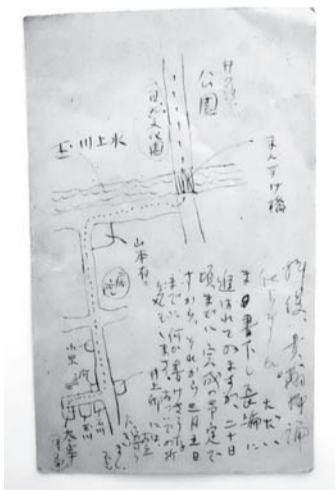
※直筆資料は、6月14日(日)までと桜桃忌の19日(金)に展示します。この期間以外は、複製・複写を展示します。

☎9月23日(祝)までの午前10時～午後5時30分

※月曜日休館(月曜日が休日の場合は開館し、翌日と翌々日を休館)

☎期間中会場へ

☎同サロン(下連雀3-16-14
グランジャルダン三鷹1階)
☎同サロン ☎26-9150



野田宇太郎宛はがき昭和20年2月
三鷹市所蔵(山本直英さん旧蔵)

第63回太宰治作品朗読会「失敗園」「燈籠」



朗読は、語りと和楽の舞台企画・公演などで活躍中のナレーターの北原久仁香さん(写真)。

☎7月11日(土)午後6時～6時50分

☎25人

☎同サロン

☎7月1日(水)(必着)までに往復はがきで必要事項(11面参照)・参加者氏名(2人まで)を「〒181-0013下連雀3-16-14グランジャルダン三鷹1階太宰治文学サロン」へ(1人1通。申込多数の場合は抽選)

☎同サロン ☎26-9150

ゴーヤの苗を配布します

緑のカーテンで省エネ対策しながら、夏バテを防止するビタミン豊富な旬の味覚を楽しみませんか。

☎6月12日(金)午前9時から

☎市民100人(1世帯3株)

☎市役所議場棟下

☎当日会場へ(先着制。無くなり次第終了)

☎緑と公園課 ☎内線2835

●ガーデニングフェスタ2015

街角の庭や緑の街並みの 写真を募集中!



☎三鷹市市民緑化推進委員会、市

☎NPO法人花と緑のまち三鷹創造協会 ☎31-2671

応募いただいた写真は作品集に掲載するほか、今秋開催の同フェスタ会場や展示会などでパネル展示します。また、応募者全員に記念プレートを贈呈します。

◆わたしの庭部門(自薦部門)

自宅や通っている学校・事業所などをご紹介ください。市民のみなさんの目に触れる、草花や樹木、生け垣などを植栽している庭が対象です。

☎市民

◆私の緑のお気に入りスポット部門(他薦部門)

市内にある、花や緑で彩られたお気に入りの風景や街並み、身近にある大切な樹木、緑の憩いの空間などをご紹介ください。

☎在学・在勤を含む市民

☎6月30日(火)(必着)までに同協会へ(各部門1人1点、両部門への応募可)

※くわしくは募集要項(同協会、市緑と公園課(市役所5階56番窓口)、コミュニティセンター)で配布。市ホームページや同協会ホームページ

HP <http://hanakyokai.or.jp/> から入手可)をご覧ください。



昨年の応募写真から

冊子「太宰治賞2015」 を差し上げます

☎コミュニティ文化課 ☎内線2516

第31回太宰治賞の受賞作品と最終候補作品、選考委員(加藤典洋さん、荒川洋治さん、小川洋子さん)の選評などを収録した冊子「太宰治賞2015」を差し上げます。

☎在学・在勤を含む市民15人

☎7月3日(金)(必着)までに往復はがきで必要事項(11面参照。在学・在勤の方は所属も)・同賞や関連イベントの感想を「〒181-0855コミュニティ文化課」へ(申込多数の場合は抽選)。当選者には7月16日(水)24日(金)の平日(正午～午後1時を除く)に同課(第二庁舎2階)で配布します

◆受賞作品 「変わらざる喜び」伊藤朱里

◆最終候補作品 「あたらしい奴隷」佐佐木陸、「裝飾棺」桶稲葉祥子、「川向こうの式典」高萩匡智

第3回「太宰はお好きですか」展

協力：(公財)三鷹市芸術文化振興財団、太宰治文学サロン

6月19日の桜桃忌に合わせて、27人の作家による太宰治へのオマージュ作品を展示します。

☎6月13日(土)～24日(水)午前11時～午後7時(18日(木)を除く。24日は5時まで)

☎しるがねGallery(下連雀3-29-1マストライフ三鷹1階)

☎期間中会場へ

☎同画廊 ☎43-3777



画：水津燧(みなづ・ひとる)