



©2001 スタジオジブリ

2月は「省エネルギー月間」です……………2面

余った灯油などは、決して下水に流さないで!……………2面

マイナンバーを安全に活用するため「特定個人情報保護評価」を実施しています……………3面

市からのお知らせ……………11面から

三鷹市内の戦跡を訪ねるフィールドワーク講座……………12面

三鷹の森アニメフェスタ2015

三鷹の森ジブリ美術館が厳選する古今東西の傑作アニメーションの上映や、全国から寄せられた新人クリエイターの作品を上映します。アニメーションの面白さと奥深さをお楽しみください。

3月7日(土)・8日(日) 芸術文化センター星のホール

アニメーション古今東西 その12 3月7日(土)

事前申し込みの招待席(右記)ほか、第一部、第二部とも当日席(50席、先着制)あり
 三鷹の森ジブリ美術館 ☎0570-055777(ごあんないダイヤル)、コミュニティ文化課 ☎内線2513

第一部 音楽とアニメーション 午後1時～3時ごろ

「音楽」をテーマに、楽曲のために作られた作品や、音楽を題材にした作品、音楽に彩られた作品などを上映します。
 ※作品の掲載は年代順(当日の上映順ではありません)。

①「音楽の国」

(ウィルフレッド・ジャクソン/1935年/10分/アメリカ)
 ディズニーが戦前に手掛けたシリー・シンフォニー・シリーズからの短編。シンフォニーの国とジャズの国が対立する「音楽の国」の物語を、ユーモラスに描いたミュージカル作品。

②「トムとジェリー 星空の音楽会」

(ウィリアム・ハンナ、ジョセフ・バーベラ/1950年/8分/アメリカ)
 トムが指揮するネコのオーケストラが、ヨハン・シュトラウス「こもり」序曲を演奏しているところに、ネズミのジェリーが乱入して大騒動。

③「ストリート・ミュージック」

(ライオン・ラーキン/1972年/9分/カナダ)
 路上で演奏している音楽とその様子を題材に自由な発想と表現でアニメーション化。実写の演奏シーンから始まり、ミュージシャンの姿が不思議な形に変化。

④「クラック!」

(フレデリック・バック/1981年/15分/カナダ)
 1脚のロッキングチェアを通して、カナダ・ケベック地方の暮らしや文化、家族愛、自然への共感などを音楽とともに描いた作品。

⑤「おこんじょうり」

(岡本忠成/1982年/26分/日本)
 浄瑠璃で病気を治す不思議なキツネ・おこんとイタコのおばあさんの交流を描いた人形アニメーション。

⑥「キミはともだち」

(伊藤有彦/2004年/5分/日本)
 平井堅のヒット曲「キミはともだち」のミュージックビデオ。ネオクラフトスタイルの人形アニメーションで描く少年と竜の物語。

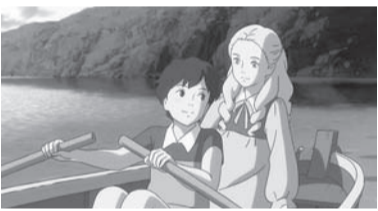
「アニメーション古今東西 その12」にご招待します

各回200人(市民=1組4人以内40組160人、市外=1組2人以内20組40人)
 2月13日(金)必着までに、はがきで代表者の必要事項(11面参照)・参加人数(代表者を含む)・希望の回数(部)を「〒181-0013下連雀1-1-83三鷹の森ジブリ美術館「三鷹の森アニメフェスタ2015」係」へ(応募は1組1通とし、複数申し込みは無効。申込多数の場合は抽選。1人での申し込みも可)
 ※当選者には2月18日(水)以降に招待状を送付(電話による確認不可)。
 同館 ☎0570-055777(ごあんないダイヤル)

第二部 「思い出のマーニー」 特別上映と米林宏昌監督講演会 午後3時30分～6時30分ごろ

「思い出のマーニー」

(米林宏昌/2014年/103分/日本)
 2014年夏に公開された、スタジオジブリ最新作。幼い頃に両親を亡くし、心を閉ざしてしまった少女・杏奈が謎の少女マーニーと出会う、ひと夏の不思議な体験をファンタジックに描いています。
 映画上映後は米林宏昌監督を招き、制作時の裏話や作品へ込めた思い、今後の活動について伺います。司会・聞き手は、東海ラジオの人気パーソナリティーでアナウンサーの小島一宏さん。



©2014 GNDHDDTK

◆米林宏昌(よねばやし・ひろまさ)さんプロフィール

1973年、石川県生まれ。1996年、スタジオジブリに入社し、数々の作品で動画・原画などを歴任。2010年公開の「借りぐらしのアリエッティ」で初監督に抜擢され、同年の邦画観客動員・興行収入第1位を記録。2014年には長編映画監督2作目となる「思い出のマーニー」が公開。著書に「米林宏昌画集 汚れなき悪戯」(復刊ドットコム、2014年)。



第13回インテーズアニメフェスタ 3月8日(日) 午後1時～4時

全国の気鋭アニメーション作家の手による、さまざまな作品を上映します。そのほか、中京小学校の児童が制作したアニメの上映もあります。会場では三鷹のキャラクター Poki(ポキ)がお出迎えします!



200人 当日会場へ(先着制)
 問合せ一ぱつ ☎70-3705、生活経済課 ☎内線2543
 ※当日は来場したみなさんによる市民審査員賞の審査も行います。審査に参加していただいた方の中から、抽選で2組4人に、三鷹の森ジブリ美術館の招待券をプレゼント。

市長コラム

市民の皆様と ゆっくり語り合う時を重ねて

三鷹市長 清原慶子

平成15(2003)年4月30日に市長に就任した私は、市民の皆様とできる限り直接お会いしてゆっくりお話しをしたいと思います。その年の8月には「第1回三鷹市長と語り合う会」を開催しました。その後、毎回異なるテーマを設定し、市民の皆様にご参加いただきながら会を重ねて、昨年11月に開催した第75回まで延べ616名の市民の皆様と10人程度の少人数で語り合ってきました。今年度は、幼稚園・保育園の年長児5歳(写真)、そして最年長は80代の皆様です。小学生、中学生、高校生、教育支援学級に通っている障がいのある子どもたちとも「夏休み特集」ということでお会いしてきました。その中から「三鷹子ども憲章」の制定や「コミュニティ・スクール」の取り組みに大いにヒントをいただきました。

また、高齢者ご自身や高齢者を介護する家族や町会・住民協議会、専門家のお声をお聴きする中から、健康長寿を目指して「地域ケアネットワーク」認知症にやさしいまち三鷹「多職種連携」などの取り組みを推進する原動力をいただきました。そして、結婚をされていない女性や男性、妊娠中の女性、新米ママや新米パパ、お孫さんの育児に関わっている祖父母の方にもお会いしてきました。この対話から子ども・子育て支援の政策を拡充するための提案をいただきました。

花と緑を活かす活動、防災防犯活動、ごみや環境に関する活動などのボランティアをされている皆様からは、花と緑のまち三鷹創造協会、みたか市民協働ネットワーク等のNPO法人の設立に向けた協働の取り組みの意義を確認したり、「エコタウン三鷹」の発想をいただきました。

語り合う会で市民の皆様は、ご体験に基づいた多様なご意見やご提案を提起してくださいました。こうした率直な語り合いを通して、私は三鷹市の「参加と協働のまちづくり」の価値を痛感しています。これからも市政を身近に感じていただき、市民参加と協働のまちづくりにご参加ください。2月の第76回では、新成人の皆様と語り合う予定です(11面)。



平成21年度に開催した第47回市長と語り合う会にて年長児と共に語り合う

三鷹市長メールマガジン

市長のメッセージ、活動記録、部課長コラム、新着情報などをお届けします。登録は、市ホームページまたは携帯サイトからどうぞ。



自転車に安全に 乗るために

問 道路交通課 ☎内線2883



自転車安全講習会を 受講しましょう！

市では、交通ルールの順守と安全運転マナーの向上を目指して、自転車安全講習会を年に8回開催しています。内容は、三鷹警察署による安全講話や交通安全マルバツ(○×)テスト、自転車の点検整備についてなどです。受講者には自転車安全運転証を交付し、市立定期利用駐輪場の空き待ち時に優先権が付与されます。

◆自転車安全運転証の有効期間は3年間

自転車安全運転証の有効期限が切れると、市立定期利用駐輪場の優先権も失効しますが、講習会の再受講により、有効期限は3年間延長されます。

◇自転車安全講習会

日 2月8日(日)午前10時～11時

人 中学生以上の方(お子さん同伴も可)

所 三鷹産業プラザ

物 筆記用具、顔写真入りの自転車安全運転証を希望する方は写真、再受講者は自転車安全運転証

申 当日会場へ(先着制)

平成27年度「ちょこっと共済」 加入の申し込みを受け付けます

「ちょこっと共済(東京都市町村民 交通災害共済)」は、加入者である住民が会費を出し合い、自転車事故や交通災害に遭ったときに見舞金を受けられる助け合いの制度です。

◆2つの選べるコース

・Aコース

年額1,000円 最高300万円の見舞金

・Bコース

年額500円 最高150万円の見舞金

◆加入期間 4月1日～平成28年3月31日

申 2月2日(月)から市政窓口、指定金融機関へ

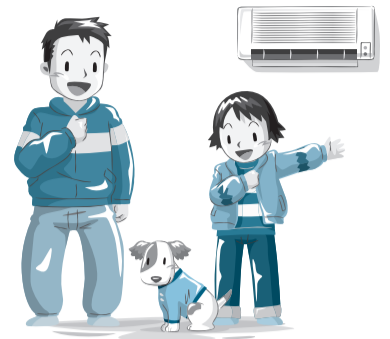
※くわしくは市ホームページまたは加入申込書付きパンフレット(1月下旬に各家庭に配布済み)をご覧ください。

2月は「省エネルギー月間」です

問 環境政策課 ☎内線2524

寒さが厳しく、暖房器具の使用などでエネルギー消費量が増えてしまいがちなこの時期に、いま一度「省エネルギー」について考え、行動しましょう。

身近な生活の中でできる「省エネルギー行動」の一例を紹介します。



エアコンは室温20℃を目安に

- 設定温度を少し下げただけでも、エネルギーの消費量は削減できます。
- 扇風機を使って空気を循環させたり、エアコンの風向きを下に向けるなどの工夫をしましょう。
- 厚手の長いカーテンを使ったり、フィルターを小まめに掃除すると、暖房効率が上がります。
- 頻繁なオンオフはかえってエネルギーを消費します。

食べ物で温まりましょう

- 冬野菜、特に根菜は体を温める作用があります。
- 温室栽培をしていない旬の野菜を、積極的に取りましょう。

交通機関にも工夫

- 自家用車を使用すると多くのエネルギーを消費します。無理のない範囲で、バスや電車などの公共交通機関を利用しましょう。
- 自家用車で出掛けるときは、急発進・急ブレーキを避け、エコドライブを実践しましょう。

冷蔵庫の設定温度を見直しましょう

- この季節は「弱」でも十分です。詰め込み過ぎにも注意しましょう。

家電製品は省エネモードに

- テレビの省エネモードや画面の輝度を下げる設定は、一度してしまえばその後もずっと省エネできます。

ウォームビスにチャレンジ

- 暖かい洋服を重ね着しましょう。
- 寝る時には、湯たんぽや暖かい寝具などを上手に活用しましょう。

ウォームシェアをしましょう

- 暖房を止めて町に出掛けたり、家族で一つの部屋に集まったり、みんなで暖かいところを共有することが省エネにつながります。



余った灯油などは、 決して下水に流さないで！

危険！ 問 水再生課 ☎内線2873



灯油やガソリンなどの石油類を下水道へ流すと、下水道施設や周辺の住宅などに重大な被害や影響を与えます。石油類は絶対に、家の流し台や道路の側溝などに捨てないでください。余ってしまった石油類の処分方法は、購入先へお問い合わせください。

下水道に石油類が流されると…

- 下水道管で石油類が揮発し、それに引火して爆発事故が起きる恐れがあります。
- 河川に石油類が流れ出してしまうと、そこに住む生き物に悪影響を及ぼします。また滞留した石油類を河川から除くには、多額の費用が掛かります。
- 近隣の住宅などの排水口から揮発した石油の臭いが上がり、広範囲に悪臭被害を発生させる恐れがあります。
- 下水処理場の生物処理機能を損傷させ、今後の下水処理に大きな支障を来す恐れがあります。
- 下水道管の清掃に多額の費用が掛かるほか、清掃作業による通行止めで交通渋滞が起こるなど広範囲に影響します。

◆原因者には罰則や損傷負担金が科せられます

「下水道法」に基づき修復費用を負担するほか、「廃棄物の処理及び清掃に関する法律」に基づき、5年以下の懲役や1,000万円以下の罰金が科せられる場合があります。

休日・夜間・緊急時の 診療はこちらへ

問 総合保健センター ☎46-3254

受診の際は、必ず健康保険証をお持ちください。

① 休日診療所(内科・小児科)

午前10時～11時45分、午後1時～4時30分、午後6時～9時30分

② 小児初期救急平日準夜間診療所 (こども救急みたか)

午後7時30分～10時30分(受付は午後10時まで)

①②はいずれも三鷹市医師会館
野崎1-7-23 ☎24-8199

③ 休日歯科応急診療所

三鷹市総合保健センター(新川6-35-28)
☎46-3234(当日電話連絡の上、来所)
午前10時～午後0時15分、午後1時30分～4時

④ 休日調剤薬局

三鷹市医薬品管理センター(上連雀7-4-8)
☎49-7766
午前10時～午後4時30分、午後6時～9時30分

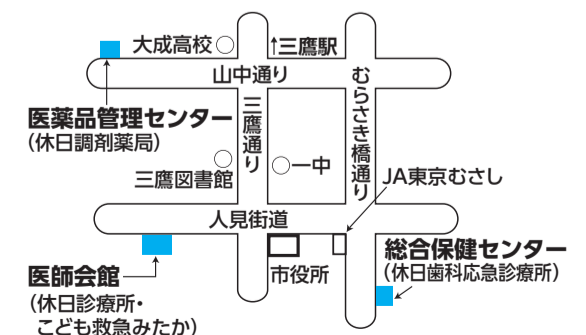
⑤ 医療機関案内(24時間)

- ◆三鷹消防署 ☎47-0119
- ◆東京消防庁救急相談センター
短縮ダイヤル#7119(プッシュ回線のみ)
☎042-521-2323(多摩地区)
☎03-3212-2323(23区)
- ◆東京都保健医療情報センター(ひまわり)
☎03-5272-0303
HP <http://www.himawari.metro.tokyo.jp/>

⑥ 市内救急指定病院

- ◆杏林大学医学部付属病院(新川6-20-2)
☎47-5511
- ◆野村病院(下連雀8-3-6) ☎47-4848
- ◆三鷹中央病院(上連雀5-23-10)
☎44-6161

※①③④の受付は日曜日・祝日・年末年始です。



確定申告は お早めに！

☎武蔵野税務署☎53-1311

税の種類によって、提出期間や納付の期限が異なります。特に3月は受付窓口が大変混雑するため、早めにご提出ください。

税の種類	提出期間	納付期限
所得税および復興特別所得税	2月16日(月)～3月16日(月)	3月16日(月)
贈与税	2月2日(月)～3月16日(月)	
個人事業者の消費税および地方消費税	3月31日(火)まで	3月31日(火)

◆申告書の作成に当たっては

◇国税庁ホームページで確定申告書などを作成できます

同庁ホームページ [HP](http://www.nta.go.jp/) <http://www.nta.go.jp/>の「確定申告書等作成コーナー」で、所得税などの申告書を作成し「e-Tax(国税電子申告・納税システム)」を利用して提出できるほか、印刷して税務署に提出もできます。

※e-Taxの利用には、電子証明書の取得やICカードリーダーライターの購入などが必要です。

◇武蔵野税務署で申告書作成会場を開設します

☎2月10日(火)～3月16日(月)の平日午前9時～午後5時(8時30分から受付)

※2月22日・3月1日の日曜日は、確定申告書の作成アドバイスと受付を行います(電話による相談、国税の領収および納税証明書の発行は行いません)。

☎武蔵野税務署(武蔵野市吉祥寺本町3-27-1)

※駐車場は利用できないため、自家用車での来署はご遠慮ください。

◆国税の納付には簡単・便利な電子納税または振替納税をご利用ください

電子納税や振替納税を利用するには、事前の手続きが必要です。くわしくは同庁ホームページをご覧ください。

【社会保障・税番号制度】 マイナンバーを安全に活用するため 「特定個人情報保護評価」を実施しています

みなさんのご意見を募集中

☎番号制度推進本部事務局☎内線2192

平成25年5月31日に「行政手続における特定の個人を識別するための番号の利用等に関する法律(マイナンバー法)」が公布され、日本国内に住民登録のある全ての方に個人番号(マイナンバー)を付番し、同一人であることを確認するための「社会保障・税番号制度」の導入が決まりました。マイナンバーは、公平・公正な社会の実現や行政手続の利便性の向上、行政の効率化を図るための社会基盤となる番号で、市では法律の定めに従い、今年10月からのマイナンバーの通知に向けた準備に取り組んでいます。

また、この制度では、特定個人情報(マイナンバーそのものおよびマイナンバーを含む個人情報)やこれらの情報を電子化した特定個人情報ファイルを安全に利用するための対策が十分であることを確認する「特定個人情報保護評価」の実施が、各自治体などに義務付けられており、業務内容や安全対策などを一覧化した評価書を作成し、国の特定個人情報保護委員会へ提出することとなっています。中でも、情報の取扱件数や取扱者数などが国の定める基準に該当する一部の評価書については、国への提出に先立ち市民のみなさんからの意見募集や「三鷹市個人情報保護委員会」による第三者点検の実施が必要であることから、現在、市では「住民基本台帳に関する事務」の特定個人情報保護評価書(案)についてのご意見を募集しています。

「住民基本台帳に関する事務」の 特定個人情報保護評価書(案)の概要

◆基本情報

特定個人情報ファイルを取り扱う①事務の内容・対象者数・システムやネットワークの機能、②マイナンバーを利用する法律上の根拠、③国の設置するネットワークによる外部機関との情報連携の有無など

◆特定個人情報ファイルの概要

①ファイルの種類・対象者の数と範囲・記録項目、②情報の入手元や提供先・方法・時期や頻度・目的・取扱者数、③外部委託の有無・委託内容・委託する対象者の数と範囲・取扱者数・提供方法・委託先名・再委託の有無、④情報の保管場所・保管期間・消去方法 など

◆特定個人情報ファイルを取り扱う際のリスク対策

特定個人情報ファイルの取り扱いに当たり、発生する可能性のあるさまざまなリスク(下記参照)について分析し、厳格な情報管理の体制、アクセス制御などリスクを軽減させるために実施する措置について記載しています。

- 想定されるリスク ①目的外や不適切な方法による情報入手・提供、②不正確な情報の入手・提供、③情報漏えい・紛失・き損、④権限のない者や本来の事務以外での利用、不正な複製、関連付け(ひも付け)、⑤委託先での不正な入手・使用・提供・消去・再委託 など
- そのほかのリスク対策 自己点検、監査、職員教育・啓発

ご意見の応募方法

2月16日(月)までに、住所・氏名・電話番号(団体の場合は、所在地・団体名・代表者の氏名・電話番号)を直接または郵送・ファクス・電子メールで「〒181-8555番号制度推進本部事務局」(市役所5階)・FAX 29-9866・✉bango@city.mitaka.tokyo.jpへ

※評価書(案)の全文は市ホームページからご覧になれるほか、同事務局、相談・情報センター(市役所2階)、市政窓口でも配布しています。

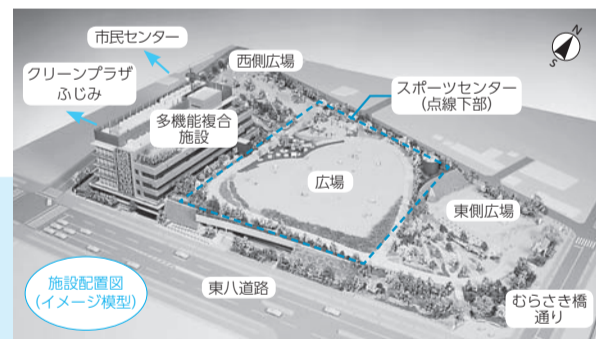
今後の取り組み

今回の評価書(案)に対して寄せられたご意見などは、取りまとめのうえ市ホームページなどで公表する予定です(意見を提出した方の住所・氏名は非公表)。その後、評価書(案)は三鷹市個人情報保護委員会による第三者点検を受けたうえで、国の特定個人情報保護委員会へ提出し市が公表します。



平成25年10月に着手した新施設の建設工事は、着々と進んでいます。今号では、スポーツセンターアリーナ部分の工事の進行状況を紹介いたします。

☎都市再生推進本部事務局☎内線2054

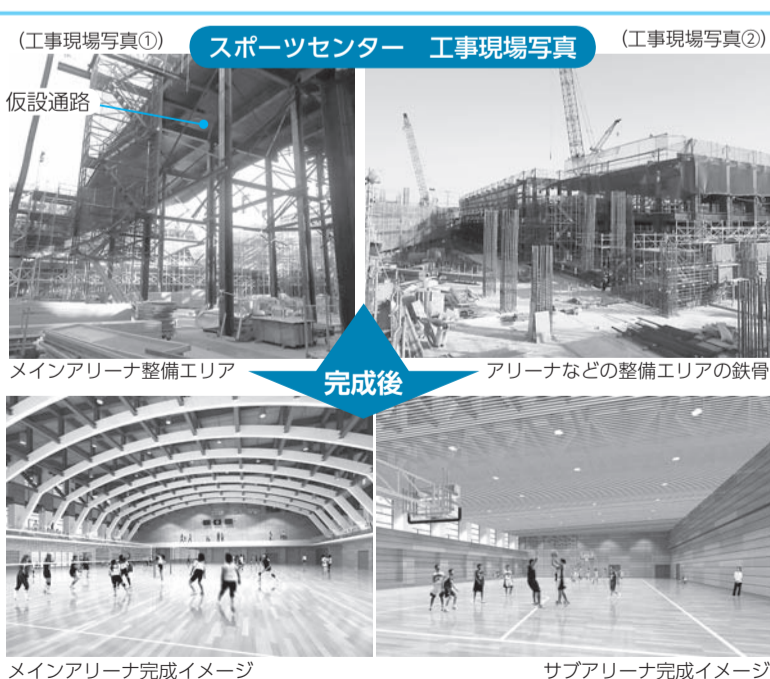


※スポーツセンターの範囲を示す点線はおおよそのものです。

事業概要 市民のみなさんの安全安心と市民サービスの向上を図るため、市役所東側の東京多摩青果(株)三鷹市場跡地(新川16丁目)を中心とした約2.0haに、防災公園として災害時の一時避難場所となる公園施設とその下部にスポーツセンターを整備するとともに、老朽化し耐震性に課題のある6つの公共施設などを集約化し、防災センター機能を加えた多機能複合施設を一体的に整備します。また、防災機能の向上のため、敷地北側の市道を拡幅し、周辺道路の無電柱化を実施します。事業の推進に当たっては、独立行政法人都市再生機構の防災公園街区整備事業として国庫補助金を活用するなど財政負担の軽減を図り、早急な整備を目指します。

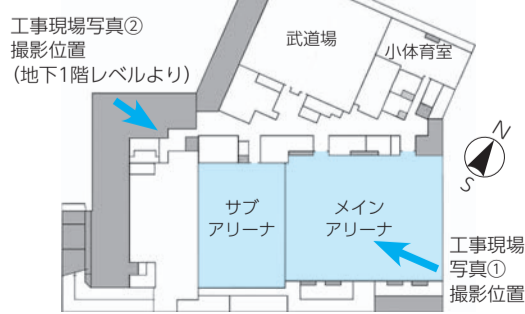
スポーツセンターのメインアリーナは、公園中央の広場南東側の地下2階部分に整備します。工事現場写真①はメインアリーナを整備するエリアから上空を見上げた写真ですが、今後、工事車両が往来する上部中央の仮設通路を撤去し、完成イメージのようにアーチを架け、上部に公園整備のための盛り土をするため蓋(ふた)掛けをします。メインアリーナの西隣にはサブアリーナを整備します。アリーナをはじめ、サブアリーナの上部(地上1階部分)に整備する軽体操室、多目的体育室(相撲場)などの地下2階から地上1階の鉄骨はほぼ建ち上がっており、今後、細部の工事を進めていきます(工事現場写真②)。

これからも徹底した安全管理のもと、計画的に工事を進めていきます。



※新施設の施設名称はすべて仮称です。

地下2階平面図



メインアリーナ概要

【面積】 約1,657㎡(高さ約10.5m)
【競技空間】 バスケットボール2面
バレーボール2面
バドミントン8面 など

サブアリーナ概要

【面積】 約903㎡(高さ約7m)
【競技空間】 バスケットボール1面
バレーボール1面
バドミントン3面 など

同大学 ☎40-0313

(公社)三鷹市シルバー人材センター 事務局 正職員(1人)

◆職務内容 受注・紹介業務、庶務全般
◆資格 社会人経験3年以上の普通自動車運転免許所持者
◆勤務時間 月～金曜日午前8時30分～午後5時15分
◆勤務場所 同センター(新川6-35-16)
◆報酬 同センター規定による(社会人経験年数加算あり)、年次有給休暇、厚生年金、厚生年金基金の適用あり
◆採用予定日 4月1日
※くわしくは同センターホームページHP <http://www1.parkcity.ne.jp/mitaka-sc/>をご覧ください。
☎2月3日(火)から同センターホームページへ
同センター ☎48-6721

(社福)三鷹市社会福祉事業団 職員

◆職種 ①サービス提供責任者(契約職員)、②看護師(産休代替パート)、③ホームヘルパー(登録職員)
◆資格 ①介護福祉士、②看護師免許、③ヘルパー2級以上(土・日曜日、祝日勤務できる方歓迎)
◆勤務時間 ①月～土曜日のうち週5日午前8時30分～午後5時15分、②月～金曜日の午前8時30分～午後5時、③応相談(研修期間あり)
◆勤務場所 ①ヘルパーステーションはなかいどう、②市立ちどりこども園、③市内・周辺の高齢者宅など(地域は応相談)
◆報酬 ①月額210,000円、②時給1,550円、③身体介護=時給1,550円～、生活

援助・介護予防=時給1,300円～
※①夜間・休日緊急対応手当月額10,000円。賞与120,000円程度(昨年度実績、採用1年目は異なる)。
※③資格による。勤務実績に応じて昇給、報奨金あり。土・日曜日、祝日、早朝夜間の勤務は時給400円割増。
◆採用予定日 ①4月1日、②4月27日、③随時
☎電話連絡のうえ履歴書(写真貼付)・資格証の写しを直接または郵送で①③「〒181-0002牟礼6-12-30三鷹市社会福祉事業団」・☎44-5211、②「〒181-0012上連雀4-12-26市立ちどりこども園」・☎72-9220へ
※くわしくは同事業団ホームページHP <http://www.mitaka.or.jp/>をご覧ください。



相談

社会保険労務士による無料相談会
労務管理や年金などに関する相談に応じます。
☎東京都社会保険労務士会武蔵野統括支部
☎2月9日(月)午後1時30分～4時30分
☎市役所1階市民ホール
☎当日会場へ
☎同会 ☎60-8830、市相談・情報課 ☎内線2215
無料不動産相談会
法律・相続・賃貸・売買などの疑問に応えます。

☎(公社)東京都宅地建物取引業協会、三鷹商工会
☎2月20日(金)午後1時～4時
☎三鷹商工会館(下連雀3-37-15)
☎同 東京都宅地建物取引業協会武蔵野中央支部 ☎26-5891へ



審議会・市民会議など

第9回ふじみ衛生組合安全衛生専門委員会の傍聴
☎2月5日(休)午後7時から
☎10人
☎クリーンプラザふじみ3階研修ホール
☎当日会場へ(先着制)
☎同組合 ☎042-490-5374
平成26年度第3回三鷹市男女平等参画審議会の傍聴
「男女平等参画のための三鷹市行動計画2022」前期の取り組みと、「男女平等に関する市民意識・実態調査」の今後の予定に関する報告と審議。
☎2月6日(金)午後6時30分から
☎10人
☎教育センター
☎企画経営課 ☎内線2116・FAX 45-1271・✉kikaku@city.mitaka.tokyo.jpへ(先着制)
三鷹市環境保全審議会の傍聴
三鷹市温室効果ガス総排出量実態調査(平成25年度実績)について、ほか。

☎2月16日(月)午前10時～正午
☎10人
☎クリーンプラザふじみ3階大会議室
☎当日会場へ(先着制)
☎環境政策課 ☎内線2523
※自家用車で来場の方は、市民センター駐車場をご利用ください。
平成26年度第3回三鷹市地域公共交通活性化協議会の傍聴
市の地域特性に合った公共交通網の整備に向けた協議と実施について。
☎2月16日(月)午前10時30分～正午
☎若干名
☎市議会協議会室(市役所3階)
☎当日会場へ(先着制)
☎道路交通課 ☎内線2883
ふじみ衛生組合議会第1回定例会の傍聴
☎2月18日(水)午前10時から
☎10人
☎クリーンプラザふじみ3階大会議室
☎当日会場へ(先着制)
☎同組合 ☎042-482-5497
平成26年度第2回三鷹市市民の暮らしを守る会議の傍聴
三鷹市の消費者行政について。
☎2月18日(水)午後5時～7時
☎5人
☎消費者活動センター
☎同 2月16日(月)午後5時までに必要事項(11面参照)を生活経済課 ☎内線2545・FAX 45-3300へ(先着制)

※「市からのお知らせ」は11面からご覧ください。

市民活動 みんなの掲示板

催し……主催者が市民・市内の団体/市内で開催/参加費(材料代・教材費など)が1回3,000円以内
会員募集……主な会員が市民/市内で活動/入会金・会費(月額)の合計が5,000円以内/新規または前回の掲載から6カ月経過した団体を優先(紙面の都合で6カ月以上お待たせすることもあります)
伝言板……市内の医療・教育機関、公共機関などの催しやお知らせ
※タイトル後に★のあるものは社会教育会館の講師派遣事業。
上記以外は紙面に余裕があれば掲載します。政治・宗教・営利目的のものは掲載不可。
☎☎ <http://www.city.mitaka.tokyo.jp/>または ☎76-2490へ ☎秘書広報課 ☎内線2129
※掲載依頼をされた方に編集業務委託事業者(株)文化工房が内容確認の電話(またはファクス)をさせていただきます。

3月1日発行号
原稿締切日 **2月5日(木)**
3月15日発行号
原稿締切日 **2月20日(金)**
いずれも午後5時まで

催し

宮口拓也展 リモコン—2015
☎ぎやらりー由芽 ☎2月7日(土)～22日(日)正午～午後7時(22日は5時まで) ☎同画廊 ☎期間中会場へ ☎同画廊 ☎47-5241(木曜日休み)
講演会「三鷹の近世集落形成と社寺の創建について」★
☎「武蔵野」の意味を探る ☎2月9日(月)午後1時30分～3時30分 ☎社会教育会館 ☎郷土史家の相原悦夫さん ☎当日会場へ ☎岡本 ☎45-5568
60代70代対象 外国人講師が日本語で教える楽しい初心者英会話体験
☎ビッグアップル英会話 ☎2月11・25日の水曜日午前9時～10時30分 ☎三鷹市公会堂さんさん館 ☎同 川田 ☎080-6253-7954
職場体験説明会—進路・就職に悩む若者の皆さんへ
☎NPO法人文化学習協同ネットワーク ☎2月13日(金)午後2時～3時 ☎同法人(下連雀1-14-3) ☎同 丸山 ☎70-5067
公開講座・映像上映会「中国における乾物の利用と魚食の食文化について」
☎(一社)中日文化研究所 ☎2月13日(金)午後6時～8時 ☎三鷹ネット

ワーク大学 ☎当日会場へ ☎同法人(木村) ☎43-4479
産・育休ママの復職準備セミナー
☎ワーキングペアレンツ ☎2月21日(土)午前9時30分から ☎保育(1歳～未就学児) ☎市民協働センター ☎¥3,000円 ☎同会 ☎infowork@gmail.com(保育は申込多数の場合は抽選) ☎小倉 ☎090-18-82-9430
講演「体験してみよう 自分のネガティブ感情をストップさせる法」★
☎みんなのみたか ☎2月21日(土)午後2時～4時30分 ☎社会教育会館 ☎NPO法人ワーク&ライフ・デザイン研究所代表理事の落合美由紀さん ☎当日会場へ ☎倉林 ☎090-2741-1208
あたらしい子育て学級—パパ・ママ・子ども みんなに嬉しい関係を作ろう
☎デュプレックスファミリー ☎2月22日(日)午前10時～正午 ☎市民協働センター ☎同会 ☎ <http://www.duplexfamily.org/> ☎大橋 ☎080-6759-2313
卓球ワンポイントレッスン
☎鷹中卓球OB会連合 ☎2月22日(日)午後3時～5時 ☎小学生以上 ☎四中 ☎¥100円 ☎当日会場へ ☎池田 ☎49-8214

みたか・みんなの広場の催し
☎①第9回市民リレートークみたか・認知症家族支援の会・木部茂徳さん「介護」妻とこやかに！」=2月23日(月)午後1時30分～3時30分、②お茶と雑談を楽しむカフェ「みたか・みんなの広場」=木・金・土曜日午後 ☎①20人 ☎同会(下連雀3-16-18) ☎¥①200円、②300円 ☎☎①なりき ☎080-13-62-5359(先着制、当日参加可)、②当日会場へ
パッチワークで作るかわいいバネグチのポーチ★
☎みたかカルトビーYou ☎2月26日(休)午前10時～正午 ☎15人 ☎消費者活動センター ☎パッチワーク講師の町田由美子さん ☎¥900円(材料代) ☎同 倉林 ☎090-7406-3537(先着制、午後6時以降)
ベランダ発電工作セミナー—あなたにも“電気”つくれます!
☎NPO法人みたか市民協同発電 ☎3月1日(日)午後1時15分～4時30分 ☎市民協働センター ☎¥500円(見学資料代) ☎同 2月28日(土)までに駒林 ☎44-4962・☎mitakahatsuden@gmail.com

3692-4258
燎友会(太極拳)
☎3月7日から毎週土曜日午後1時～2時30分 ☎三鷹駅前コミュニティセンター ☎入会金1,000円、月額3,000円 ☎同 手塚 ☎080-3250-0926・FAX 32-0579
ベッセルスポーツクラブ(ソフトバレーボール部)
☎毎週水曜日午前10時～正午 ☎第一体育館 ☎入会金1,000円、月額1,000円 ☎同 横田 ☎・FAX 42-0542
いちようクラブ(体操)
☎毎週水曜日午後1時～2時45分 ☎第二体育館 ☎入会金1,000円、月額2,000円 ☎同 中野 ☎33-5436
コア・ボイメ(混声合唱団)
☎毎週月曜日午後6時45分～8時45分 ☎連雀コミュニティセンター ☎月額4,000円(6・11月は5,000円) ☎同 植村 ☎45-2039
ベッセルスポーツクラブブラウアエ(フラダンス)
☎毎月第1～3木曜日午前10時～11時30分 ☎第二体育館 ☎入会金1,000円、月額1,000円 ☎同 石井 ☎080-5055-4296
三鷹カラオケゆたか会
☎毎週土・日曜日午前10時～正午

(見学可) ☎福祉会館 ☎月額1,000円 ☎同 金子 ☎090-4246-7192
三葉会(万葉集・風土記を読む)
☎毎月3回木曜日午後1時30分～3時30分(見学可、8月は休会) ☎市民協働センター ☎入会金1,000円、月額4,000円 ☎同 井出 ☎42-9769
伝言板
講習会「緩和ケアのお話」
☎武蔵野赤十字病院 ☎2月20日(金)午後2時～4時 ☎同病院 ☎当日会場へ ☎同病院がん相談支援センター ☎32-3111
月刊わがまちジャーナル
2月号地上11chで放送中
第13回みたか市民活動・NPOフォーラム「みたか かの縁日」(仮題)
つるし雛(仮題) ほか
NPO法人むさしのみたか市民テレビ局
☎・FAX 79-1434
✉mmctv@parkcity.ne.jp
※ご意見、情報をお寄せください。

女性のための就職支援セミナー「好きを仕事につなげる」

日 2月19日(木)午後1時30分～4時
人 求職活動中の方80人
所 市民協働センター
講 キャリア・ウィングス代表で国家資格2級キャリア・コンサルティング技能士の久保祐子さん
物 筆記用具、雇用保険受給者は雇用保険受給資格者証
申 必要事項(11面参照)をわくわくサポート三鷹 ☎45-8645・FAX 45-8646へ(先着制)

就職活動支援セミナー「成功事例から学ぶ就職活動上の注意点」

日 2月23日(月)午後1時30分～4時
人 求職活動中の方24人
所 市民協働センター
講 わくわくサポート三鷹所長の霧島誠さん
物 筆記用具、雇用保険受給者は雇用保険受給資格者証
申 必要事項(11面参照)をわくわくサポート三鷹 ☎45-8645・FAX 45-8646へ(先着制)

就職支援セミナー5日間(3月)

日 東京労働局、ハローワーク三鷹
日 ①就職活動準備と自己理解・職業理解(講義形式)=2日(月)、②履歴書・職務経歴書の書き方(講義形式)=5日(木)、③面接対策(講義形式)=6日(金)、④書類選考対策セミナー(書類添削・個別カウンセリング)=9日(月)、⑤面接対策(グループセミナー・面接ロールプレイ)=11日(水)、いずれも午後1時30分～3時30分(④は午前10時・11時・正午・午後1時)
人 ①～③50人、④⑤16人
所 三鷹産業プラザ
物 筆記用具、雇用保険受給者は雇用保険受給資格者証
申 平日午前9時～午後5時に必要事項(11面参照)・利用ハローワーク・求職番号・支給番号を申込予約センター ☎03-5913-6910へ(先着制)
問 ハローワーク三鷹 ☎47-8617

子ども家庭支援センター 市政嘱託員

職 ①②一般業務(各1人)。②は月～金曜日、または水・金曜日勤務)、③ファミリー・サポート・センターアドバイザー(2人)
職 ①相談・相談管理、一時保育登録受付など、②事業の実施、相談、③利用会員・援助会員の募集・登録、会員相互の援助活動のコーディネート、講習会の開催など(自転車での市内出張あり)
資 ①社会福祉士または同等の知識・経験があり、パソコン操作(ワード・エクセル)のできる方、②保育士、幼稚園教育職員免許(取得見込可)、③保育士、社会福祉士または同等の経験があり、パソコン操作のできる方
勤 4月1日～平成28年3月31日(更新の場合あり)
勤 ①月～土曜日午前10時～午後7時のうち5日(実働週30時間)、②午前9時～午後4時、③月～金曜日午前9時～午後6時15分(実働週30時間、土・日曜日の勤務あり)
勤 ①のびのびひろば、②③すくすくひろば
報 189,500円(②水・金曜日勤務=75,800円)、交通費支給(月額

上限20,000円)、年次有給休暇、社会保険などの適用あり
試 書類選考の合格者は①2月17日(火)午後1時30分～5時に面接、②③2月13日(金)に面接、②は実技(ピアノ)あり
結 ①2月24日(火)まで、②③2月下旬ごろまでに通知します。
問 電話連絡のうえ2月9日(月)午後5時までに履歴書(写真貼付)・資格証の写し・①志望理由書(800～1,200字)を①のびのびひろば(下連雀3-30-12)・☎40-5925、②③すくすくひろば(下連雀4-19-6)・☎45-7710へ
※応募書類は返却しません。

社会教育会館保育室 保育者(若干名)

職 同保育室での満1歳～就学前のお子さんの保育
資 保育士(無資格者も可)
勤 4月～平成28年3月(おおむね3カ月ごと更新)
勤 週1・2回午前9時30分～午後0時30分(会議などの変則勤務日あり)
勤 社会教育会館(本館)、東社会教育会館、西社会教育会館
報 有資格者=1,030円、無資格者=950円
日 2月2日(月)～10日(火)(水・土・日曜日を除く)午前9時30分～午後5時に勤務を希望する館で配布する所定の用紙を本人が各館へ
問 社会教育会館(本館) ☎49-2521、東社会教育会館 ☎46-0408、西社会教育会館 ☎32-8765

西児童館 嘱託員

職 指導員(1人)
職 0～18歳未満の児童を対象にした健全な遊びの指導、自主的な活動への助言、児童・保護者への相談
資 保育士、教育職員免許(いずれも取得見込可)、または高校卒業以上で児童福祉施設勤務経験が2年以上の方
勤 4月1日～平成28年3月31日(更新の場合あり)
勤 月・水・土・日曜日(実働週30時間、第4日曜日、5月5日以外の祝日、年末年始を除く)、年次有給休暇、社会保険などの適用あり
報 175,500円、交通費支給(月額上限20,000円)
試 書類選考合格者は3月8日(日)午前9時30分から面接
結 ①3月下旬までに通知します。
問 電話連絡のうえ2月2日(月)午前9時～13日(金)午後5時に履歴書(写真貼付)・資格証の写し・作文「児童館で私がしたいこと」(A4判レポート用紙1枚)を本人が同館 ☎31-6039へ
※応募書類は返却しません。

北野ハピネスセンター 嘱託員

職 ①市政嘱託員(1人)、②嘱託相談員(1人)、③嘱託指導員(若干名)
職 ①障がい児の専門相談・療育訓練、②障がい児の生活支援・進路相談などの職務補助、窓口受付などの事務補助、外来幼児の訓練、③通園児の訓練指導・介助
資 保育士、教育職員免許または同等の知識、経験がある方
勤 4月1日～平成28年3月31日(更新の場合あり)
勤 月～金曜日午前9時～午後4時(実働週30時間、土曜日の勤務あり)

り)
報 184,700円、交通費支給(月額上限20,000円)、社会保険などの適用あり
試 2月17日(火)または18日(水)に面接
日 2月13日(金)までに履歴書(写真貼付)を本人が同センターへ
問 同センター ☎48-6331

三鷹市選挙管理委員会 臨時職員

職 一般事務(15人)
職 期日前投票・不在者投票の案内・受付など
資 パソコン操作(ワードなど)のできる方
勤 4月10日(金)～5月1日(金)
勤 ①準備・片付け期間=4月10日(金)、13日(月)～19日(日)、27日(月)～5月1日(金)の土・日曜日を含む週3～5日、午前9時～午後4時30分(祝日を除く)、②期日前投票期間=4月20日(月)～25日(土)のうち4・5日、午前8時15分～午後5時、③投票日=4月26日(日)午後5時30分～9時30分
勤 ①③市役所、②市役所または消費者活動センター
報 平日=900円(午前8時15分～8時30分=1,125円)、土・日曜日=1,215円、交通費支給(1日上限864円)
試 書類選考合格者は面接
日 2月25日(水)(必着)までに履歴書を「〒181-8555三鷹市選挙管理委員会」へ
問 同委員会事務局 ☎内線3035
※応募書類は返却しません。

NPO法人

花と緑のまち三鷹創造協会 職員

職 ①臨時職員(2人)、②契約職員(1人)
職 ①花と緑の広場の芝生管理・広場内作業、②市内の公共花壇や竹林管理などで活動するボランティアへの支援業務、市から受託している事業(緑の保全・緑化推進に関する事業・祭りの運営・水田管理など)の運営、花や緑に関する講座・観察会・イベントの企画運営など

資 ①園芸などに興味があり、失業中(予定可)の方、②園芸・造園関係の学校を卒業した方(見込可)、または園芸・造園に関する実務経験者で、パソコン操作(ワード・エクセル)のできる方
勤 4月1日～平成28年3月31日(更新の場合あり)
勤 ①週4日午前9時～午後5時(土・日曜日、祝日を含む交代制)、②月～金曜日午前9時～午後5時(実働週35時間、土・日曜日の勤務あり)
勤 ①花と緑の広場(奉礼1-11-26)、②同協会事務所(野崎3-12-14)
報 ①時給940円、交通費支給(月額上限840円)、②月額197,750円、交通費支給(月額上限20,000円)、年次有給休暇(①は6カ月経過後に付与)、社会保険などの適用あり
試 書類選考合格者は面接
日 2月13日(金)(必着)までに履歴書(手書き、写真貼付)・②職務経歴書(書式不問)とレポート「協働で取り組む花と緑のまちづくりについて」(A4判レポート用紙に600字程度、手書き)を直接または郵送で「〒181-0014野崎3-12-14NPO法人花と緑のまち三鷹創造協会」へ
※必ず封筒に①「臨時職員希望」、②「契約職員希望」と朱書きしてください。
問 同協会 ☎31-2671

NPO法人三鷹ネットワーク大学推進機構 臨時職員

職 事務補助(若干名)
資 パソコン操作(ワード・エクセル・パワーポイントなど)のできる方
勤 4月1日～6月30日
勤 火～日曜日の午前8時30分～午後4時30分、または1時30分～9時30分(いずれも実働週28時間以内)
報 900円、交通費支給(月額上限864円)
日 2月3日(火)～13日(金)(必着)に履歴書(同大学で配布。同大学ホームページ http://www.mitaka-univ.org/からも入手可)を直接または郵送で「〒181-0013下連雀3-24-3三鷹駅前協同ビル3階NPO法人三鷹ネットワーク大学推進機構」へ

川上郷 自然の村
〒384-1406 長野県南佐久郡川上村大字原591番362
☎ 0267-97-3206
FAX 0267-97-3207
http://www.sizennomura.jp/
JRをご利用の方は、最寄駅(信濃川上駅)まで車で送迎します。宿泊申込の際にご予約ください。
川上郷自然の村スキー・スノーボードツアー
大人から子どもまで楽しめるグレンデが魅力の「シャトレゼスキーリゾートハケ岳」で滑る1泊2日のスキー・スノーボードツアーです。
2月28日(土)～3月1日(日)
40人(最少催行人数25人)
大人17,800円から、小学生15,800円から(交通費、宿泊費、食事3回分、リフト代、保険料を含む)
70歳以上の市民の方は、高齢者保養宿泊助成が利用できます。
スキー・スノーボード用具のレンタル有り(有料)。
料金は部屋のタイプにより異なります。未就学児の申し込みについては、川上郷自然の村へお問い合わせください。
2月1日(日)～18日(水)に川上郷自然の村 ☎0267-97-3206へ(先着制)
宿泊のお申し込みは簡単です!
(宿泊受付) 宿泊希望日の3日前までに電話(午前8時30分～午後7時30分)・ファクス・インターネットで
(宿泊料金) 大人3,500円から、小学生2,400円から(1泊2食付き)
5月分の優先申込(団体分)
団体(15人以上)受付は、2月15日(日)午前8時30分から。ホームページから申込用紙を印刷し、必要事項を記入のうえファクスまたは電話で仮予約の後、郵送。

電話で総合保健センター☎46-3254へ
(先着制)

三鷹農業塾「初心者コース」

1区画40m²の農園で、四季折々の10
数種類の野菜栽培を、農業従事者が指
導します。

☎(株)三鷹ファーム

☎3月11日(水)から1年間(実習=原則水
曜日午前9時30分~11時30分、年間20
回程度)

☎8人

☎同社管理農園(北野1-61)

☎¥75,600円、市民70,200円(2回払い可)

☎☎2月16日(月)までに(株)まちづくり三

鷹☎40-9669へ(申込多数の場合は抽選)

韓国家庭料理教室

メニューはチャプチェ、チヂミ、鶏
肉仕上げの韓国お雑煮トック。

☎連雀地区住民協議会

☎3月11日(水)午前10時~午後1時

☎市民19人

☎所連雀コミュニティセンター

☎講韓国料理「オンドル房」の金泰裕さん

☎¥500円

☎物エプロン、三角巾、タオル、筆記用具

☎☎2月2日(月)~3月8日(日)に参加費を同
センターへ(先着制)

☎☎同センター☎45-5100



都営住宅の入居者

◆募集戸数 ①ポイント方式による募
集(家族向けのみ)=1,290戸、②単身者
向け・単身者用車いす使用者向け・シル
バーピア住宅=255戸、③事業再建者向
け定期使用住宅=10戸

◆申込書・募集案内の配布 2月2日(月)
~10日(火)にまちづくり推進課(市役所
5階)、市政窓口、都庁、東京都住宅供
給公社募集センター・各窓口センター
で配布(③は東京都中小企業振興公社、
各地域中小企業振興センターでも配
布)。期間中は東京都住宅供給公社ホー
ムページ☎http://www.to-kousya.
or.jp/からも入手できます。

※同公社募集センター、都庁第一本庁
舎1階(北)東京観光情報センターは7日
(土)・8日(日)も配布。

☎2月13日(金)(必着)までに申込書を郵
送で同公社募集センターへ

※くわしくは募集案内をご覧ください。

☎同公社募集センター☎0570-010-
810(2月10日以降と③の募集は☎03-
3498-8894)

**SOHOインキュベーション施設
入居者**

◆三鷹市SOHOパイロットオフィス(下
連雀3-27-1)

◇募集区画・使用料

①2号室(8.95m²)=月額71,600円、②
4号室(10.83m²)=月額86,600円

◇入居開始 即入居可

◆ビジネスベース(下連雀3-38-4 三鷹
産業プラザ地下1階)

◇募集区画・使用料

4号室(3.15m²)=月額29,334円

◇入居開始 4月上旬(予定)

※使用料はいずれも共益費込み(別途消
費税)。

※ビジネスクラブ「三鷹クラブ」入会(年
会費6,000円)が条件です。

※保証金、電気代などの実費負担があ
ります。くわしくは(株)まちづくり三鷹
ホームページ☎http://www.mitaka.
ne.jp/をご覧ください。

☎☎同社☎40-9669・☎info@mita
ka.ne.jpへ

**コミュニティ祭フリーマーケット
出店者**

☎西部地区住民協議会

☎3月15日(日)午前10時から

☎8区画(1区画2×2m)

☎所井口コミュニティセンター

☎☎直接または電話で同センター☎32-
7141へ(先着制)



しごとの相談窓口

就職・再就職・キャリア設計などの
相談や、年金・労務相談、内職の相談・
あっせんなど。

☎2月4日(水)午前10時~午後0時30分
(正午まで受付)

☎内職相談は市民

☎所三鷹産業プラザ

☎物雇用保険受給者は雇用保険受給資格
者証、内職相談者は身分証明書

☎当日会場へ

☎☎生活経済課☎内線2543

「地(知)の拠点整備」事業

杏林大学・三鷹ネットワーク大学共催 無料講演会

文部科学省の補助事業として採択された「地(知)の拠点整備事業」の一環
として、三鷹ネットワーク大学では杏林大学と連携し、月1回程度のペース
でさまざまなテーマの連続講演会を開催しています。

■「甲状腺癌(がん)は怖くない? 甲状腺癌の病理を知る」

☎3月11日(水)午後6時~7時30分(5時30分開場) ☎80人

☎所三鷹ネットワーク大学

☎講杏林大学医学部教授の菅間博さん、平野浩一さん ☎当日会場へ(先着制)

☎☎杏林大学広報・企画調査室☎44-0611

杏林大学 開設講座

■「生きがいづくりコーディネーター」講座

◆開講科目 ①生きがい創出(心身の問題や健康のことなど、6科目)、②災害に
備えるまちづくり(医療や犯罪に関する法律分野など、7科目)より一つを選択。

☎4月~平成28年3月のうち週2~3日

☎所杏林大学八王子キャンパス ☎¥45,000円

☎☎2月28日(土)までに願書を郵送で「〒192-8508杏林大学地域交流課」へ

※願書は三鷹ネットワーク大学、杏林大学八王子キャンパスで配布。

☎☎杏林大学☎042-691-8725

三鷹ネットワーク大学 冬学期受講者募集中!



三鷹ネットワーク大学

NPO法人三鷹ネットワーク大学推進機構 〒181-0013 下連雀3-24-3三鷹駅前協同ビル3階

☎40-0313・☎40-0314 ☎http://www.mitaka-univ.org/ 開館時間: 火~日曜日、午前9時30分~午後9時30分(日曜日は5時まで) 休館日: 月曜日・祝日

★基礎講座 ★★応用講座 ★★★専門講座

(一社)ビューティフルエイジング協会寄付講座

NPO法人シニアSOHO普及サロン・三鷹共同企画

これからの生き方を考える一夢ある人生 3月 ★

☎①お風呂と健康—お風呂は人を幸せにする=3月4日、②なんで「遺言書」なん
かいるの?—生前中に自身の心情をしっかりと伝える約束事=18日、いずれも水
曜日午後3時~4時30分

☎各回20人

☎講①電気通信大学特任講師の中山豊さん、②同大学特任講師の窪田守弘さん

☎各回500円

東京女子大学寄付講座

数学はこんなに面白い! 5 「距離空間から位相空間へ」 ★

☎3月5日(木)午前10時~11時30分 ☎30人

☎講東京女子大学名誉教授の小林一章さん ☎¥500円

三鷹経営コンサルタント協会寄付講座

人の心をいやし

問題解決力を身につける心理カウンセリング入門講座 ★

☎3月6日(金)・12日(木)・19日(木)午前10時30分~正午(全3回、各回申込可)

☎各回20人

☎講NPO法人日本人間関係心理士協会理事長の山田博夫さん

☎各回500円

東京三鷹ロータリークラブ寄付講座

グローバルヘルスの課題: 母子保健と女性の健康 ★

☎3月7日(土)午後2時~4時 ☎50人

☎講日本大学大学院教授の池上清子さん

東京女子大学寄付講座

数学カフェみたか 3月 「固有ベクトルと不変部分空間」 ★

☎3月10日(火)午前10時~11時30分 ☎15人

☎講東京女子大学名誉教授の小林一章さん ☎¥500円

亜細亜大学寄付講座・西武信用金庫後援

【アジアのビジネスチャンスを活かせる力強い企業へ】(10回シリーズ)

第10回「創設が近づくASEAN経済共同体の現状と展望」 ★★

☎3月11日(水)午後7時~8時30分 ☎20人

☎講亜細亜大学アジア研究所教授の石川幸一さん

くらしとバイオプラザ21企画サロン

サイエンスカフェみたか3月・第14回

「高く高く登り続ける天文台」 ★

ゲストは国立天文台天文情報センターの伊東昌市さん。

☎3月12日(木)午後7時~8時30分 ☎24人

☎¥800円(茶菓子代を含む)

国立天文台企画サロン アストロノミー・パブ

「ひので」のその先へ—太陽の彩層磁場を測る「CLASP」 ★★

ゲストは国立天文台SOLAR-C準備室助教の鹿野良平さん、ホストは国立天
文台ひので科学プロジェクト特定技術職員広報担当の井上直子さん。

☎3月14日(土)午後6時30分~8時30分

☎25人 ☎¥3,000円(飲食代を含む)

☎☎2月3日(火)午前9時30分~24日(火)午後5時に申込書を直接またはファクス、郵
送、ホームページで同大学へ(申込多数の場合は抽選)

☎特に記載のないものは2月3日(火)午前9時30分から申込書を直接またはファクス、郵送、ホームページで同大学へ(先着制) ☎いずれも同大学

※受講の申し込みには受講者登録が必要です。講座の詳細や受講者登録については、ホームページまたは同大学へお問い合わせください。

介護者談話室サポーター養成講座

市内のさまざまな場所に介護者が集える場をつくる活動を担う、ボランティアの養成講座です。

日 2月17日(火)・18日(水)午後1時～4時10分

人 在勤を含む市民で全回参加できる方15人

所 福祉会館

申 2月13日(金)までに三鷹市社会福祉協議会 ☎79-3505・FAX 71-2053へ(申込多数の場合は抽選)

※申込書の入手など、くわしくは同会ホームページ [HP](http://www.mitakasha-kyo.or.jp/) http://www.mitakasha-kyo.or.jp/ をご覧ください。

リサイクル市民工房の催し

日 ①ひもの雪だるま作り=2月18日、②リトルローズ作り=25日、いずれも水曜日午後1時～3時30分

人 各回8人

物 はさみ、②ピンセット

申 ①2月10日(火)、②17日(火)(いずれも必着)までに往復はがきで必要事項(11面参照)を「〒181-8555ごみ対策課」へ(申込多数の場合は抽選)

問 同課 ☎内線2533

地域の居場所づくり入門

地域の中の「居場所」やサロンの見つけ方・作り方を学ぶ講義とワークショップです。

日 2月18・25日、3月25日の水曜日午後1時30分～4時、3月2日(月)～24日(火)のうち1日

人 20人

所 三鷹市公会堂さんさん館、福祉会館、第二庁舎

申 2月13日(金)までに三鷹市社会福祉協議会 ☎46-1108・E-mail chiki@mitakasha-kyo.or.jpへ(申込多数の場合は抽選)

アンチエイジング料理

「食材の持つ力を活かして」

井の頭地区住民協議会

日 2月19日(木)午前10時15分～午後0時30分

人 市民20人

所 井の頭コミュニティセンター新館

講 管理栄養士の霞谷麻利子さん

料 500円

物 三角巾、エプロン、室内履き、布巾、筆記用具

日 2月10日(火)～18日(水)に参加費を同センター本館へ(先着制)

問 同センター ☎44-7321

絵手紙教室「果物や野菜を描く」

日 2月20日(金)午後1時～3時

人 在学・在勤を含む市民30人

所 三鷹駅前コミュニティセンター

講 日本絵手紙協会講師の山路智恵さん

料 300円(材料代)

物 ティッシュ、ごみ袋、モチーフ(題材)

申 2月3日(火)から直接または電話で同センター ☎71-0025へ(先着制)

折り紙教室

「折り紙で頭の体操を！」

三鷹駅周辺住民協議会

日 2月21日(土)午前10時30分～午後0時30分

人 30人

所 三鷹駅前コミュニティセンター

講 中田並子さんほか

料 300円(材料代)

申 直接または電話で同センター ☎71-0025へ(先着制)

連雀歌謡教室

連雀地区住民協議会

日 2月21日～3月14日の毎週土曜日午後1時30分～3時30分(全4回)

人 40人

所 連雀コミュニティセンター

講 歌唱健康指導士の細田千恵子さん

料 100円(教材代)

申 2月2日(月)から参加費を同センターへ(先着制)

問 同センター ☎45-5100

老いじたく講座

「今から考える老後の住まい」

日 2月21日(土)午後2時～4時

人 市民30人

所 高齢者センターけやき苑(深大寺2-29-13)

講 民間介護施設紹介センターみんかい

の立花浩平さん

日 2月22日(日)午前9時～午後5時(8時45分集合)

上級救命講習会

AED操作法、心肺蘇生法、止血法など。技能を習得した方には、東京消防庁から認定証を交付します。

連雀地区住民協議会

日 2月22日(日)午前9時～午後5時(8時45分集合)

人 市民20人

所 連雀コミュニティセンター

物 昼食、筆記用具

申 2月2日(月)午前10時から直接または電話で同センター ☎45-5100へ(先着制)

森永クッキングサロン 洋食コース

連雀地区住民協議会

日 2月25日(水)午前10時30分から

人 19人

所 連雀コミュニティセンター

料 500円

物 エプロン、三角巾、タオル、筆記用具

申 参加費を同センターへ(先着制)

問 同センター ☎45-5100

健康づくり・運動実技指導

「ロコモティブシンドロームの対策」

大沢住民協議会

日 2月28日、3月7日の土曜日午後1時～3時

人 市民35人

所 大沢コミュニティセンター

講 メディカルフィットネスクラブ武蔵境の太田晴之さん

物 タオル、飲み物

申 2月1日(日)午前10時から直接または電話で同センター ☎32-6986へ(先着制)

市民協働センターシンポジウム

「商店街にまちづくりの“場”があることの可能性」

商店街でさまざまな協働の取り組みが展開されることによって広がる、まちづくりの可能性を考えます。

日 2月28日(土)午後1時30分～5時

人 60人

所 同センター

講 (株)イータウン代表取締役で港南台タ

ウンカフェ代表の齊藤保さん

日 同センター ☎46-0048・FAX 46-0148・E-mail kyoudou@collabo-mitaka.jpへ(先着制)

絵画講習会

「身近なものを、楽しく描こう」

急須・茶わん・とっくりなどのデッサン・彩色。

連雀地区住民協議会

日 3月6～27日の毎週金曜日午前10時～午後0時30分(全4回)

人 在学・在勤を含む市民18人

所 連雀コミュニティセンター

講 写実画壇会員で日本美術家連盟会員の市尾哲さん

料 200円(画用紙代など)

物 鉛筆(3B)、練り消し(消しゴム可)、水彩絵の具12色程度、パレット(空き缶のふた可)、筆(細、やや太各1本)

申 2月2日(月)～28日(土)に参加費を同センターへ(先着制)

問 同センター ☎45-5100

赤十字健康ワンポイント講座

災害時の生活に役立つ知識や技術(ホットタオル、毛布ガウン、風呂敷リュックなど)を紹介します。

三鷹駅周辺住民協議会

日 3月6日(金)午後1時～4時

人 在学・在勤を含む市民30人

所 三鷹駅前コミュニティセンター

申 直接または電話で同センター ☎71-0025へ(先着制)

第1回美しい姿勢づくりのためのエクササイズ

美しい姿勢に必要な筋肉を鍛えることは、病気の予防にもつながります。

日 ①3月7日、②3月14日、いずれも土曜日午後1時30分～3時

人 在勤を含む女性市民で全回参加できる方50人

所 三鷹駅前コミュニティセンター

講 ①早稲田大学体育局講師で薬剤師・健康運動指導士の古田裕子さん、②健康運動指導士の石原雅子さん

物 飲み物、タオル、動きやすい服装と靴

申 2月2日(月)午前9時から直接または

チケットインフォメーション



問(公財)三鷹市芸術文化振興財団 ☎47-5122
HP <http://mitaka.jpn.org/>

東京文化発信プロジェクト

パフォーマンススキッツ・トーキョー ホール公演

「デタラメカーニバル」

三鷹市公会堂 光のホール 全席自由 入場無料(要事前予約) 3月1日(日) 15:00開演(未就学児入場可)

問 NPO法人芸術家と子どもたち ☎03-5961-5737・HP <http://www.children-art.net/pkt-mitaka2014-kanran/>

出演：小学2～6年生、田畑真希(演出・振付)
演奏：馬喰町バンド

子どもたちが、ダンサー・振付家の田畑真希さんとワークショップでつくったオリジナルの舞台作品を、バンドの生演奏にのせて踊ります。



©Mihoko Sendo

柳亭市馬独演会

芸術文化センター 星のホール 全席指定

4月19日(日) 14:00開演 保育

チケット発売日
会員=2月8日(日) 一般=2月12日(木)
会員=2,700円 一般=3,000円
学生=2,000円
高校生以下=1,000円

出演：柳亭市馬、ペペ桜井(ギター漫談)ほか

落語は初めてという方にもお勧めしたい、本格派の落語をお楽しみください。



柳亭市馬

春風亭一之輔 古今亭文菊 二人会

芸術文化センター 星のホール 全席指定

5月10日(日) 14:00開演 保育

チケット発売日
会員=2月8日(日) 一般=2月12日(木)
会員=2,250円 一般=2,500円 学生=2,000円
高校生以下=1,000円

出演：春風亭一之輔、古今亭文菊、三遊亭ふう丈、恩田えり社中(おはやし)

華の若手二人が今年も競演します。今、乗りに乗る二人の落語をお楽しみください。



春風亭一之輔



古今亭文菊

PARTNER

財団主催の公演チケットまたはチケット半券で、三鷹駅周辺の「公演チケットパートナーショップ」協力店でさまざまなサービスが受けられます(サービス有効期間は公演日から7日間)。

発売初日は電話とインターネットで受け付けし、窓口販売は翌日からです。

チケットお求め方法

- 電話予約 芸術文化センター ☎47-5122
- インターネット予約(要事前登録) パソコン http://mitaka-art.jp/ticket 携帯電話 http://mitaka-art.jp/ticket-m (座席自動採番)
- 窓口販売 10:00～19:00 月曜日休館 芸術文化センター/三鷹市公会堂さんさん館/美術ギャラリー ※学生券をお求めの方は、公演当日学生証をお持ちください。 保育料金500円、対象は1歳～未就学児、定員10人(公演の2週間前までに申し込む) ※特に記載のない場合は、公演事業は未就学児の入場をお断りしています。

MITAKA ARTS NEWS on TV 放映中!

財団主催の公演・展覧会情報を紹介する番組を放映しています! 地デジ11チャンネル(J:COMチャンネル武蔵野・三鷹)で毎日放映中! (第1・3火曜日更新) 12:50～13:00/22:15～22:25

友の会「マークル」会員募集中! 年会費/2,000円 会員特典/チケットの優先予約・割引(1公演2枚まで)・ポイントサービス、情報誌の送付、チケットの無料送付(口座会員のみのみ)、芸術文化センター・三鷹市公会堂レストランでの飲食代金10%オフなど。

講日本野鳥の会の鈴木正男さん
物あれば双眼鏡、筆記用具、飲み物、歩きやすく暖かい服装
申2月2日(月)からNPO法人花と緑のまち三鷹創造協会 ☎31-2671へ(先着制)
国会図書館を見に行こう!
日3月17日(火)午後1時市役所集合～5時30分市役所解散予定(貸切バス利用)
人18歳以上の市立図書館利用登録者20人
所国立国会図書館(千代田区永田町)
申2月6日(金)(消印有効)までに往復はがきまたは電子メールで参加者(2人まで)の必要事項(11面参照)・貸出カードに記載のID番号を「〒181-0013下連雀3-13-10三鷹駅前図書館」・✉tosho@city.mitaka.tokyo.jpへ(申込多数の場合は抽選)
問同館 ☎71-0035

スポーツ

市民体力測定会
 自分の体力を確認してみませんか。
◆種目 ①立ち幅跳び、②上体起こし、③腕立伏臥腕屈伸、④時間往復走、⑤5分間走(①～④のみの参加も可)
日三鷹市体育協会、三鷹市スポーツ少年団
日2月8日(日)午前10時～午後3時
人在学・在勤を含む6歳以上の市民
所第二体育館
物室内履き
申当日会場へ
問同団(福井) ☎48-2071

市民のための卓球教室
日三鷹市体育協会、三鷹市卓球連盟
日2月14日、3月21日の土曜日午前9時45分～正午(9時30分から受付)
人在学・在勤を含む小学生以上の市民
所第二体育館
料300円、中学生以下200円
物ラケット、室内履き
申当日会場へ
問同連盟(新関) ☎49-0718(夜間のみ)

カサゴ船釣り大会
日三鷹市釣魚連盟
日2月15日(日)午前5時30分市役所庁舎北側集合～午後5時30分市役所解散(雨天決行)
人在学・在勤を含む18歳以上の市民および同連盟会員25人
所新安浦港(神奈川県横須賀市)

料12,500円(乗船料、氷・餌代、保険料を含む)
物さお(無料貸しおあり)、仕掛け(現地購入可)、帽子、防寒雨具、履物(あれば長靴)、昼食、飲み物、15ℓ程度のクーラーボックス、酔い止め
申2月10日(火)までに必要事項(11面参照)・貸しおの有無を同連盟(好野) ☎090-1129-8190(夜間～午後10時)・✉yoshino@ci.kagu.tus.ac.jpへ(先着制)
生涯スポーツ指導者講習会とスポーツ指導員養成講習会・研修会

現在スポーツ指導をしている方や指導者を目指している方、スポーツに関心のある方など、どなたでも受講できます。
日市教育委員会、三鷹市体育協会
日①講義=3月2日(月)、②実技=3月7日(土)、③AED講習=3月10日(火)、④講義と実技=3月13日(金)、いずれも午後6時30分～8時30分

人在学・在勤を含む市民(更新受講者はスポーツ指導員登録者)①②④80人、③40人
所教育センター(②のみ第一体育館)
料④1,080円(教材代)
物②室内履き
申2月3日(火)～20日(金)に直接またはファクスで申込票(同協会配布)を同協会 ☎43-2500へ(申込多数の場合は抽選)※スポーツ指導員の資格認定を新規で希望する方は、同協会加盟団体理事を通じ、代表者の印を受けて申込票を提出。
問同協会 ☎43-2500(日・月曜日、祝日を除く)、スポーツ振興課 ☎内線3326

はじめてのフットサル教室
日3月6～20日の毎週金曜日午後7時～8時30分(全3回)
人在学・在勤を含む16歳以上の市民30人
所第一体育館
料600円
申2月20日(金)(必着)までに往復はがきで必要事項(11面参照)・性別・あれば健康上気になることを「〒181-8505スポーツ振興課」へ(申込多数の場合は抽選)
問同課 ☎内線3324

三鷹市野球連盟春季大会申込と定期総会
日三鷹市野球連盟
日3月22日から毎週日曜日
人在学・在勤を含む16歳以上の市民(学校の野球部在籍者は除く)
 ※チーム所在地・チーム責任者の所在地は市内。

日2月13日(金)午後6時～8時または14日(土)午後4時～6時に一般の部・壮年の部とも①申込書(選手登録名簿12～20人)、②年間登録料1チーム10,000円、③大会参加料1チーム11,000円、④体育協会加盟分担金1人100円、⑤一般の部は東京都登録料1人600円を添えて第一体育館へ。申込書は2月3日(火)から体育協会配布(前年度登録チームには郵送)
 ※定期総会と主将会議を3月4日(水)午後6時30分から福祉会館で開催します。
問同連盟(山中) ☎33-5080(日中のみ)

軟式野球審判員になりませんか
 未経験者から経験者まで、三鷹市野球連盟のインストラクターが指導します。
日3月22日～5月31日の毎週日曜日
所大沢総合グラウンド
申同連盟(山中) ☎33-5080へ
 ※見学自由。くわしくはお問い合わせください。

講座

ブルーベリーの剪定(せんてい)講習会
日2月7日(土)午後1時30分～2時30分
所農業公園自由広場
物作業に適した服装
申当日会場へ
問JA東京むさし三鷹緑化センター ☎48-7482
 ※自家用車での来場はご遠慮ください。

男性料理教室「あたたかい料理」
 メニューは、ポトフほか。
日大沢住民協議会
日2月8日(日)午前10時～午後1時
人24人
所大沢コミュニティセンター
講栄養士の得能昭子さん
料500円
物エプロン、三角巾、筆記用具
申参加費を同センターへ(先着制)
問同センター ☎32-6986

笑って・しゃべって・ダメされないぞう!一めざそう!消費者被害ゼロのまち三鷹
 悪質商法の手口が巧妙になり、高齢者を狙う消費者被害が増えています。被害を防ぐ「見破り力」と、地域の力で高齢者を守る「見守り力」を磨きましょう。
日「ブラッシュアップ!消費者市民力」in三鷹市実行委員会、東京都生協連、

東京都
日2月13日(金)午後1時30分～4時
人100人
所三鷹産業プラザ
申東京都生協連 ☎03-6844-3563・☎03-6844-6845へ(先着制)

三鷹いきいきプラス無料パソコン講習会
 文字入力、インターネット、電子メールなどを2日間で体験。
日2月16日(月)・19日(木)午前10時～午後0時30分
人おおむね55歳以上の市民でパソコン初心者・未経験者10人
所三鷹産業プラザ
申2月2日(月)以降の月・水・金曜日午前10時～午後4時に同会事務局 ☎70-5753へ(先着制)
 ※受講者は同会の会員になっていただきます(入会金・会費は無料)。

料理教室「ヘルシーでお手軽にタイ料理」
 メニューはカオ・マン・ガイ(ゆで鶏のせ炊き込みご飯)ほか。
日三鷹市消費者活動センター運営協議会
日2月16日(月)午前10時30分～午後1時30分
人18人
所消費者活動センター
物筆記用具、エプロン、三角巾、布巾
申2月2日(月)午前9時30分から同協議会 ☎41-0510へ(先着制)


介護職員初任者研修(通信形式)
日①説明会=2月17日(火)午前10時から、19日(木)午後2時から、②実習=3月19日～5月13日の毎週水・木曜日
人58～65歳の市民で、受講決定後に三鷹市シルバー人材センターへ入会できる方、②10人
所①同センター、②ニチイ学館
料年会費2,000円、テキスト代10,000円(別途、健康診断料4,000円が掛かります)
申2月13日(金)(必着)までに往復はがきで必要事項(11面参照)・説明会希望日を「〒181-0004新川6-35-16三鷹市シルバー人材センター」へ申し込みのうえ、①当日会場へ。②の受講通知は説明会后、2月25日(水)までに郵送で通知
問同センター ☎76-6366
 ※くわしくは同センターホームページ <http://www1.parkcity.ne.jp/mitakasc/>をご覧ください。

中近東文化センター附属アナトリア考古学研究所 調査報告・研究会

同研究所では、昭和61(1986)年にトルコ共和国カマン・カレホユック遺跡の発掘調査を開始し、平成21(2009)年からはビュクリユカレ遺跡、ヤッスホユック遺跡の発掘調査にも取り掛かりました。今シーズンの発掘調査結果と、その研究成果を報告します。
日①2014年度トルコ調査報告会=2月11日(木)午後1時～4時15分、②第25回トルコ調査研究会=12日(木)午前10時30分～午後4時40分
所芸術文化センター星のホール
料1,000円(2回分)
申同研究所ホームページ [HP](http://www.jiaa-kaman.org/jp/index.html) http://www.jiaa-kaman.org/jp/index.htmlへ
問同研究所 ☎32-7665、中近東文化センター ☎32-7111

第59回太宰治作品朗読会 「葉桜と魔笛」「満願」

春にふさわしい2作品をお届けします。朗読は、近代古典劇を中心に企画・演出をし、自身も俳優として活躍する小西優司さん(写真)。
日3月14日(土)午後6時～6時50分
人25人
所太宰治文学サロン
申3月4日(水)(必着)までに往復はがきに必要事項(11面参照)、参加者氏名(2人まで)を「〒181-0013下連雀3-16-14グランジャルダン三鷹1階太宰治文学サロン」へ(1人1通。申込多数の場合は抽選)
問同サロン ☎26-9150



平成26年度中学校美術展

①市立小・中学校教育研究会、市教育委員会
②2月13日(金)～15日(日)午前10時～午後4時(13日は2時から、15日は3時まで)
③芸術文化センター
④期間中会場へ
⑤指導課☎内線3243
※自家用車でのご来場はご遠慮ください。

すくすくひろばの催し(2月)

◆「ひいふうみ」の会とわらべうた
①16日(月)午前11時～11時30分
②3歳までのお子さんと保護者12組
③当日会場へ(先着制)
◆年齢別あそびまじょ
ぞうぐみ「絵の具をつかってみよう」
①19日(水)午前10時15分～11時30分
②初めて参加する平成23年4月2日～24年4月1日生まれのお子さんと保護者10組
③5日(木)から直接または電話で同ひろば☎45-7710へ(先着制)

◆4カ月までの親子のつどい

①27日(金)午後1時30分～3時
②初めて参加する市内の4カ月までのお子さんと保護者25組
③バスタオル、おむつ、着替え
④13日(金)から直接または電話で同ひろば☎45-7710へ(先着制)
⑤同ひろば☎45-7710

母と子のちいさなお話し会

①連雀地区住民協議会
②2月23日(月)午前10時30分から
③0～3歳のお子さんと保護者
④連雀コミュニティセンター
⑤当日会場へ
⑥同センター☎45-5100

おやこでよってチョコっとあつぷるーむ(3月)

①NPO法人みたか市民協働ネットワーク
②①ヨガママで骨盤調整(ハイハイ前)=2日(月)、②ママ護身術エクササイズ(ストレートパンチ編)=5日(木)、③産前・産後の骨盤ケア=9日(月)、④ベビーマッサージで親子のふれあい=12日(木)、⑤親子ヨガレッチ=14日(土)、⑥色で子育てを楽しく!=16日(月)、⑦ベビーサインで楽しい子育て=19日(木)、⑧スリングなど抱っこ用品の選び方、使い方=21日(水)、⑨マタニティヨガ=23日(月)、⑩みんな一緒にベビーマッサージ=26日(木)、いずれも午前10時30分～正午
①特に記載のないものはおおむね0～3歳のお子さんと親、妊婦、②ハイハイ前のお子さんと母親8組、③首据わり～1歳6カ月のお子さんと母親6組、④8組、④ハイハイ前のお子さんと保護者8組、

⑤6カ月～2歳のお子さんと保護者6組、⑥妊婦、1歳6カ月までのお子さんと保護者6組、⑦4カ月～1歳6カ月のお子さんと保護者8組、⑧6組、⑨妊娠15週以降の健康な妊婦8組(お子さん連れ2組まで)、⑩9カ月前のお子さんと保護者8組

※②防犯ホイッスル付き、③さらし付き、④⑩オイル・防水シート代含む、⑥色育絵本付き。

⑦市民協働センター
⑧①②⑤⑦⑨1,500円、③2,000円、④⑥⑩1,800円、⑧1,500円(夫婦は2,000円)
⑨②抱っこ(おんぶ)ひも、飲み物、④⑩バスタオル、授乳ケープ、⑤バスタオル、⑥タオル
⑦⑧2月16日(月)午前9時から必要事項(11面参照)・お子さんの年齢・名前(ふりがな)を同センター☎46-0048・FAX 46-0148・E kyoudou@collabomitaka.jpへ(先着制)

ふたごの親の交流会

①3月3日(火)午前10時～11時30分(9時45分から受付)
②市内の就学前の双子・三つ子の保護者、妊婦16人、保育(未就学児)18人
③総合保健センター
④⑤直接または電話で同センター☎46-3254へ(先着制)

第26回小中学生ボランティア体験学習

①みたかボランティアセンター、三鷹市ボランティア活動推進協議会
②3月26日(木)午前9時30分～午後4時
③市内の小学4年生～中学生20人
④都立井の頭自然文化園集合～三鷹駅前コミュニティセンター解散
※雨天時は変更あり。
⑤500円(昼食代)
⑥⑦みたかボランティアセンター☎76-1271へ(先着制)



介護保険「介護給付費のお知らせ」を送付します

平成26年4～9月に介護保険のサービスを利用した方を対象に「介護給付費のお知らせ」を2月12日(木)に発送します。これは利用サービスの内容をお知らせし、介護保険事業を理解していただくためのもので、手続きなどは不要です。
①高齢者支援課☎内線2684

2月の高齢者の生活相談会

①気軽にお立ち寄りください。
②20日(金)午後1時～3時
③1人暮らしの心配がある方、介護や認知症などについて聞いてみたい方など
④連雀コミュニティセンター
⑤当日会場へ
⑥連雀地域包括支援センター☎40-2635

健康長寿講演会「介護が必要とならないためにーロコモから最新の運動器疾患外科療法」

①三鷹市老人クラブ連合会
②2月20日(金)午後2時30分～4時50分
③65歳以上の市民10人
④三鷹市公会堂さんさん館
⑤杏林大学医学部付属病院整形外科教授の市村正一さん
⑥2月10日(火)(必着)までにはがきで必要事項(11面参照)を「〒181-8555三鷹市社会福祉協議会」へ(先着制)
⑦紅林☎46-3621

三鷹市社会福祉事業団の食事サービスをご利用ください

①栄養バランスの取れた温かい食事(昼・夕食)を年中無休で配達。配達と同時に見守り活動も行っています。
②市内の65歳以上の方、障がいのある方、病弱な方
③会費500円(月額)、1食760円(税込)
④⑤同事業団☎43-8804へ



特別障害者手当などを振り込みます

①平成26年11月～27年1月分の特別障害者手当・障害児福祉手当・福祉手当を、2月10日(火)に指定預金口座に振り込みます。
②障がい者支援課☎内線2617

地域支援セミナー「将来をみすえて地域での生活に向けて」

①障がいや発達に課題のあるお子さんが、大人になった時どのように生活していくのかについて、実際に地域で生活している方々の様子を紹介しながら、一緒に考える講座です。
②3月7日(土)午前10時～正午
③課題があるお子さん、障がい児(者)がいる家族、市民50人
④北野ハピネスセンター
⑤日本福祉大学福祉経営学部教授の綿祐二さん

①②3月4日(水)までに同センター☎48-6331・FAX 43-0304へ(先着制)



三鷹市精神保健福祉相談

①精神科専門医による個別相談。
②2月5日、3月5日の木曜日午前10時30分～正午
③総合保健センター
④⑤障がい者支援課☎内線2653へ



生活用品活用市

①三鷹市消費者活動センター運営協議会
②2月3～24日の毎週火曜日午前10時～午後2時
③消費者活動センター
④当日会場へ
⑤同センター☎43-7874
⑥※受付可能な物品や受け渡し方法などは、開催時間中に同協議会☎41-0510へお問い合わせください。

第30回消費者活動センター運営協議会まつり

①手作りうどん(有料)、ボン菓子の実演、包丁研ぎ(有料)、甘酒サービスなど。
②2月7日(土)午前10時～午後3時30分
③同センター
④当日会場へ
⑤同センター☎43-7874

第14回絵本を味わいつくすトークラウンジ「猫」

①古書サロンにお気に入りのネコの絵本を1冊持ち寄って、大人同士で絵本の話を楽しめます。
②2月22日(日)午後2時～4時
③茶論de風待文庫(下連雀3-6-25野村マンション201)
④500円(茶菓子付き)
⑤おとな絵本ラウンジホームページHP http://otonaehon.jimdo.com/へ
⑥星と森と絵本の家☎39-3401

「野川」冬の野鳥観察会

①野鳥観察に最適なこの時期、野川流域ではカモ、ツグミ、シメやカワセミなどを見ることが出来ます。
②2月27日(金)午前9時30分～午後0時30分(小雨決行)
③30人
④都立野川公園正門前集合

誤嚥性肺炎とは

肺炎は、日本人の死亡原因の第3位です。肺炎で死亡する人の88%は75歳以上であり、90歳以上では死亡原因の第2位です。調査によると、肺炎で入院した60歳以上の患者さんの7割が、夜間の睡眠中に口の中にとまった唾液が気管に流れ込んでいたという報告があります(平成23年度厚生労働省)。

人は1日に1ℓ以上の唾液を分泌しています。健康な人は、唾液を感じし「くぐん」と飲み込む運動(嚥下)を無意識に行っています。体の抵抗力が落ちている時に、唾液に含まれる細菌や食物が気管から肺に入り、細菌感染して発症するのが「誤嚥性肺炎」です。気管内に異物が入っても、せきをして外に出す防御機能が保たれていれば誤嚥せずに済みますが、肺炎を起こす患者さんはせき反射も弱くなっています。一見普通に食事をしていっているように見えても、食べ物が胃ではなく気管に入っていることもあります。また、咽頭に細菌のコロナー(すみか)ができ、その細菌を含んだ唾液を絶えず誤嚥したり、夜間睡眠中に逆流した細菌を含む胃内容物を誤嚥することも一因です。誤嚥による肺炎では、症状がはっきりしないこともあります。特に高齢者の肺炎の症状は軽いことがあるので、発熱、呼吸数増加、頻脈に注意が必要です。倦怠(けんたい)感、食欲不振、食量の低下、胸痛、不活発、会話が減るなども肺炎を疑う症状です。誤嚥性肺炎を防ぐには、食事中はできるだけ座位や少しでも上体を高くして飲み込みやすくすること、食後には一定時間(2時間)座ってもらい、胃液逆流を起こさないようにすることが大切です。何より大事なことは、食前、食後に口腔ケアを行って、お口の中を清潔に保ち細菌を増殖させないようにすることです。まひのある方は、お口の中のまひ側に食べ物がたまりやすいので、特に念入りなケアが必要です。さらに、高齢の方は、歯肉マッサージを行うと、嚥下反射が改善して誤嚥性肺炎の予防に役立ちます。早い時期からかかりつけ歯科医を見つけ、十分に口腔ケアを行うことをお勧めします。

①三鷹市歯科医師会☎45-2715

人(1歳児は8人まで)、1グループ3~4人)

¥おやつ代は自己負担

申2月2日(月)~13日(金)午前9時30分~午後5時(水曜日、祝日を除く)に団体登録カードを社会教育会館(本館)へ(申込多数の場合は初めてのグループのうち2つを優先)

※2月24日(火)午前10時から調整会議を行います。代表者は必ず出席してください。

※月曜日グループ=4月27日(月)、木曜日グループ=5月14日(木)、いずれも午前10時から保育オリエンテーションを行います。

問同館☎49-2521

東児童館の催し

◆乳幼児おやこひろば(2月)

日①わくわくランド=2~20日の月・火・金曜日午前10時~午後2時、②ひよこランド=4・18日の水曜日午前10時~午後1時、③親子の自由遊びひろば=12日(木)午前10時~午後2時、④お父さんもいっしょわくわくランド=14日(土)午前10時~11時30分

人①③④0歳~就学前のお子さん、②0・1歳のお子さん

◆定例行事(2月)

日①トランポリンの日=4・18日の水曜日午後3時30分~4時45分、②パソコンの日=4日(水)午後3時30分~4時50分、③水曜文庫によるおはなし会「あかたろうの1・2・3の3・4・5」=25日(水)午後3時30分~4時

※そのほかの定例行事の日時や内容は、同館で配布する「じどうかんだより」や市ホームページをご覧ください。

申いずれも当日会場へ

◆ベビーマッサージ講座

日2月10日(火)午後1時30分~3時

人2~5カ月のおさんと母親15組

講ベビーマッサージ&チャイルドケアアドバイザーの鈴木美奈さん

¥200円(オイル代)

物バスタオル、タオル、おむつ交換シート

申2月3日(火)から直接または電話で同館☎44-2150へ(先着制)

◆おもちゃの病院

日2月25日(水)午後2時~4時

¥特殊部品などの交換は実費

申当日会場へ

◆中学生交流3on3バスケットボール大会

日3月8日(日)正午~午後4時30分(午前11時40分から受付)

人市内の中・高校生、同世代の方12チーム(1チーム3人以上)

※中・高校生の混合チーム、男女混合チーム、個人申し込み可。

所新川中原コミュニティセンター

物室内履き

※練習用のボールは各自で用意。

申2月2日(月)~27日(金)に直接またはファクスで申込書を同館FAX46-7070へ(先着制)

◆中学高校生交流フットサル大会

日3月14日(土)①練習=午前10時30分~正午、②大会=午後1時~5時

※大会のみの参加可。

人市内の中・高校生、同世代の方6チーム(1チーム5~10人)

※中・高校生の混合チーム、男女混合チーム、個人申し込み可。

所牟礼コミュニティセンター

物室内履き、すね当て

※練習用のボールは各自で用意。

申2月2日(月)~3月6日(金)に直接またはファクスで申込書を同館FAX46-7070へ(先着制)

問同館☎44-2150

むらさき子どもひろばの催し(2月)

◆乳幼児対象の定例行事

日①大型遊具で遊ぼう・ボールプール=月曜日午前9時~正午、②げんき子ランド=火~金曜日午前9時~10時50分、③みんなであそぼ!=20日(金)までの火~金曜日午前11時~11時30分(3日(火)・12日(木)・13日(金)・17日(火)・18日(水)を除く)

人0歳~就学前のお子さん

申当日会場へ

◆乳幼児対象のスペシャルイベント

日①まめまきをしよう!=3日(火)午前10時30分~11時30分、②変身!スペシャルバースデー=4日(水)・5日(木)午前11時20分~11時30分、③手形スタンプ=12日(木)・13日(金)午前11時~11時30分、④mamaカフェ=17日(火)午前10時30分~11時30分、⑤にこにこキッズ=18日(水)午前10時45分~正午(10時30分~10時40分受付)、⑥ひなまつり週間=24日(火)~27日(金)午前11時~11時30分

人①~③⑤⑥0歳~就学前のお子さん、④0歳~1歳6カ月のおさんと母親15組

所⑤のみ牟礼コミュニティセンター

物③④タオル

申当日会場へ(①④は直接または電話で同ひろば☎49-5500へ(④は先着制))

◆小学生対象のスペシャルイベント

日①卓球の日=2~23日の月・金曜日午後3時30分~5時、②まめまきをしよ

う!=3日(火)午後4時~4時30分、③スポーツの日=毎週木曜日午後3時30分~5時、④工作「空気で走るクルマ」=7日(土)午後2時~3時30分、⑤ミサンガづくり=20日(金)午後4時~4時50分、⑥卓球大会=27日(金)午後3時30分~4時45分

人④⑤20人

¥④100円

物①③⑥飲み物、タオル(①⑥室内履き、③帽子、運動靴)

申当日会場へ(②④⑤は直接または電話で同ひろば☎49-5500へ(④⑤は先着制))

問同ひろば☎49-5500

西児童館 乳幼児のおそびひろば

◆ちびっこの日

日開館日の午前9時~午後1時

◆サークルタイム

日月~土曜日の午前11時30分~正午

◆ちびっこの日スペシャル(2月前半)

日①豆まき=3日(火)、②わらべうた=12日(木)、いずれも午前11時から

申いずれも当日会場へ

問同館☎31-6039

星と森と絵本の家の催し(2月)

◆絵本のおはなし「毛糸のおはなし」

あたたかい善意 (敬称略)

三鷹市社会福祉協議会への寄付 (平成26年12月分)

●一般寄付

Table with 2 columns: Donor Name and Amount. Includes 陶芸利用団体連絡会 (45,200円), 小林 トシ (30,000円), etc.

●一円硬貨募金

Table with 2 columns: Donor Name and Amount. Includes Jマート三鷹店 (27,524円), 四ツ葉ときわクラブ (2,910円), etc.

●福祉基金

Table with 2 columns: Donor Name and Amount. Includes 千代乃湯 (13,225円), 三鷹市やっかい (11,943円), etc.

●ボランティア基金

Table with 2 columns: Donor Name and Amount. Includes 三鷹駅前交流コーナー (10,000円), 渡辺 英祐 (7,000円)

消費者相談窓口から 298 劇場型勧誘が多発! 問消費者相談窓口☎47-9042

相談事例

「新しくできる有料老人ホームの入居権を買わないか」との勧誘電話がA社からあり断ったが、後日、自宅にその入居権のパンフレットが届いた。数日後、別の業者(B社)から「パンフレットが届いた人しか入居権の申し込みができない。高値で買い取るので代わりに申し込みをしてほしい」と電話があった。買い取ってくれるならと思い、申し込みをし、代金を支払った。いつ買い取ってくれるのか電話をしたが、A社、B社ともに連絡が取れなくなった。

(60代 女性)

アドバイス

複数の登場人物が現れ、まるで演劇のようにそれぞれの役を演じて消費者をだまし契約させる詐欺的な勧誘の手口を「劇場型勧誘」と言います。詐欺的なもうけ話のトラブルが増え、勧誘手口もだんだんと巧妙化・悪質化しています。

「代わりに申し込んで」「名義を貸して」「あなたの名前で買って」などと持ちかけてくる電話は、すぐに切りましょう。業者が勧誘するのは、「架空の会社の未公開株や社債」「自然エネルギーに関する投資商品」「有料老人ホームの入居権」「発光ダイオードやiPS細胞などニュース性の高いもの」など、多岐にわたります。購入を持ちかける業者が、大手銀行や証券会社の名をかたっているケースもあります。いったんお金を支払ってしまうと、取り戻すのは極めて困難です。うまい話には耳を貸さず、きっぱり断りましょう。特に高齢者が被害に遭うケースが多いので、周りの人の見守りも大切です。不審な点などがあつた時には、早めに消費者相談窓口にご相談しましょう。

市からの お知らせ

記号の意味

- 主催者
- 日時・期間
- 対象・定員
- 場所・会場
- 講師
- 費用(記載のないものは無料)
- 持ち物
- 申込方法
- 問い合わせ
- 保育(保育あり)

申し込み記入例



- あて先は
各記事の申込先へ
- 住所の記載がないものは
〒181-8555
三鷹市役所〇〇課へ
- 往復はがきの場合は
返信用にも住所・氏名を
記入してください

1. 行事・事業名(希望日・コース・回)
2. 郵便番号・住所
3. 氏名(ふりがな)
4. 年齢(学年)
5. 連絡先(電話番号・ファクス番号、メールアドレス)
6. そのほか必要事項(保育希望の有無など)



お知らせ

三鷹駅前図書館は臨時休館中です

空調設備改修工事のため2月27日(金)まで臨時休館しています。資料の貸し出し・予約・閲覧、新聞の閲覧はできません。ご迷惑をお掛けしますが、ご理解・ご協力をお願いします。

◆予約資料受け取り臨時窓口を開設

臨時休館前に予約した資料や、予約受取館を同館とした他館の資料で確保連絡が届いたものの貸し出し手続きを行います。また、休館期間中は終日ブックポストを開放します。ただしCD・他自治体からの借用資料は、臨時窓口へ返却してください。

※リクエスト・他自治体への相互貸借の申し込みはできません。

※ブックポストからの返却処理には時間が掛かります。

☎平日午前10時～午後8時、土・日曜日、祝日午前10時～午後5時(月曜日と第3水曜日を除く)

所 三鷹駅前コミュニティセンター

☎同館 ☎71-0035

ご家庭で不用になったはがきを回収しています

市では市内各郵便局の協力により、家庭で不用になった使用済みのはがきを回収しています(事業所のものとは不可)。はがきは、製紙工場でトイレットペーパーなどにリサイクルされます。

回収は専用の緑色の箱で行い、プライバシー保護のため、箱ごとリサイクルします。

※投入したはがきは取り出せません。

☎2月27日(金)までの各施設の開館時間内

所 市内の郵便局、市役所(受付(本庁舎1階)、ごみ対策課(第二庁舎2階))、リサイクル市民工房(深大寺2-16-13)、市政窓口

◆回収できるもの

使用済みのはがき、年賀はがき(写真入りも可)、往復はがき

☎同課 ☎内線2533

2月7日は北方領土の日

北方四島(歯舞(はばまい)群島、色丹(しこたん)、国後(くなしり)、択捉(えとろふ))は、日本固有の領土です。断固たる決意と熱意で四島返還を目指しましょう。

2月7日は、安政元(1855)年に「日魯通好条約」が調印され、日本とロシアの国境が択捉島とウルップ島の間と定められた日であり、国はこの日を「北方領土の日」と定めています。

☎企画経営課 ☎内線2115

三鷹市議会議員・三鷹市長選挙立候補予定者説明会

任期満了に伴う三鷹市議会議員・三

鷹市長選挙(4月26日(日))に先立ち、立候補予定者説明会を開催します。内容は、届出関係書類の交付と作成方法、選挙運動の方法など。

☎2月16日(月)午後1時30分から

人 立候補予定者(出席は関係者を含めて2人以内)

所 福祉会館

物 印鑑(認印可)

申 当日会場へ

※同説明会の終了後、同会場で市長選挙に係る確認団体申請手続き説明会を開催します(午後3時30分開始予定)。内容は、確認団体の申請手続き、市長選挙における政治活動について。

☎選挙管理委員会事務局 ☎内線3034



税金

臨時納税相談窓口の開設

同日程で電話相談も受け付けます。

☎2月12日(休)～22日(日)の平日午後5時～7時30分、土・日曜日午前9時～午後4時30分

所 納税課(市役所2階25番窓口)

※庁舎南側スロープ下の地下1階警備室前通用口からお入りください。

◆相談・納付(納入)できる税目

市民税・都民税(普通徴収・特別徴収)、固定資産税(償却資産分を含む)・都市計画税、軽自動車税、法人市民税、国民健康保険税、後期高齢者医療保険料

☎同課 ☎内線2433

※市職員と偽った電話や訪問が発生しています。職員は訪問時に顔写真付きの「徴税吏員証」を携帯しています。不審な場合は同課へご連絡ください。

3月2日(月)は固定資産税・都市計画税(第4期)の納期です

納期内納付にご協力ください。市税を未納のままにすると、法令に基づき延滞金が増加されます。特別な事情で納付が困難な場合は、納税課(市役所2階25番窓口)へご相談ください。

◆便利な口座振替をご利用ください

申し込みは取扱金融機関、または郵送で納税課へ。金融機関やコンビニエンスストアに加え、Pay-easy(ペイジー)マーク付きATMからも納税できます。

☎同課 ☎内線2432(納税相談)・☎内線2417(口座振替)

◆固定資産税・都市計画税の減免

①相続税のため物納された固定資産、②震災・風水害・火災などにより被害を受けた固定資産、③国や市などが無償で借り受けまたは譲渡を受けた固定資産などは、固定資産税・都市計画税の減免が認められる場合があります(申請がされた後に納期限が来るものが対象)。

申 納期限7日前までに申請書と必要書

類を資産税課(市役所2階28番窓口)へ

☎同課 ☎内線2363



国保・年金

国民年金保険料の口座振替による前納割引

国民年金保険料を口座振替で前納すると、納付書で前納するより割引額が多くなり、お得です(2年前納も可)。希望する方は、2月末日までに口座のある金融機関、郵便局または年金事務所で手続きをしてください。

物 年金手帳または納付書、口座の内容が分かるものとその口座の届出印

☎武蔵野年金事務所 ☎56-1411、市民課 ☎内線2394



子育て・教育

お子さんが誕生したら誕生日の翌日から15日以内に申請を

◆児童手当

0歳のお子さん1人につき、月額15,000円または5,000円(保護者の所得により決定)を、誕生日の翌月分から支給します。※公務員の方は勤務先で申請してください。

◆乳幼児医療費助成制度(マル乳)

0歳～就学前のお子さんの医療費(保険診療分)の自己負担額を全額助成します。

申 いずれも子育て支援課(市役所4階43番)、市政窓口へ

☎同課 ☎内線2751

※くわしくはみたか子育てねっとホームページ [HP http://www.kosodate.mitaka.ne.jp/](http://www.kosodate.mitaka.ne.jp/) をご覧ください。

2月10日(火)までに

「進路予定調査票」の返送を

平成27年度小・中学校入学予定者の

保護者に「就学通知書」を郵送しました。同封した「進路予定調査票」(はがき)に必要な事項を記入し、プライバシー保護シールを貼って2月10日(火)(必着)までに必ず返送してください。

私立・都立・国立の小・中学校へ入学する方は、「進路予定調査票」に「入学承諾書(入学許可書)」の原本を添えて、直接または郵送で「〒181-8505学務課(教育センター1階)へ提出してください。

※①就学通知書が届かないとき、②病気、そのほかの理由で入学を遅らせたとき、③二重国籍を持つお子さんで外国人学校に就学を希望するとき、④お子さんの就学に関して、心身の障がいなど課題や心配事があるとき、⑤指定校以外の学校への就学を特に希望するときは、同課へご連絡ください。

☎同課 ☎内線3234

児童手当を振り込みます

平成26年10月～27年1月分の児童手当を2月10日(火)に指定預金口座に振り込みます。

※今回振り込まれていない方は、現況届が未提出の場合がありますので、子育て支援課へお問い合わせください。

☎同課 ☎内線2752

児童育成手当を振り込みます

平成26年10月～27年1月分の児童育成手当を2月10日(火)に指定預金口座に振り込みます。

☎子育て支援課 ☎内線2753

社会教育会館(本館)の前期保育付き自主グループ募集

保育

自主グループの学習時間に、満1歳～就学前のお子さんを保育します。

☎月曜日グループ=5月11日～10月19日の毎週月曜日、木曜日グループ=5月21日～10月15日の毎週木曜日、いずれも午前10時～正午(夏休みあり)

人 社会教育会館登録団体で自主活動を継続して行い、保育開始時に満1歳以上の未就学児が3人以上いるグループ、各曜日6グループまで(保育は各曜日20

参加者 傍聴者 募集

第76回 市長と語り合う会

新成人と三鷹市を語る

☎秘書広報課秘書係 ☎内線2011

☎2月23日(月)午後1時30分～3時

人 参加者=在学・在勤を含む市内の新成人の方10人、傍聴者=在学・在勤を含む市民3人

所 市長公室(市役所3階)

申 2月13日(金)(必着)までにはがき・電子メールで「第76回市長と語り合う会参加(または傍聴)希望」・必要事項(上記参照)・性別・参加者は語り合いたい内容を「〒181-8555秘書広報課秘書係」・✉hisho@city.mitaka.tokyo.jpへ(申込多数の場合は抽選)

※この会の内容要旨は、匿名で市ホームページに公開します。

●市役所代表電話
☎0422-45-1151
代表電話ダイヤル後、交換手に各課の内線番号をお伝えください。

●困りごとの相談は **市民相談専用電話**
☎0422-44-6600

●あなたのご意見を **市民の声専用FAX**
FAX0422-48-2810

●子どもを見守る **安全安心メールの登録**
✉maam@req.jp
あてに空メールを送信してください

「みる・みる・三鷹」J:COMチャンネル武蔵野・三鷹(地デジ11チャンネル)第445回(2月1日～2月14日)
いよいよ開始! 気になる「マイナンバー制度」の概要とポイント/三鷹市消防団出初式
放送時間/月～金曜日 8:30 12:30 19:30 22:00
土・日曜日 8:30 12:30 18:30 22:00

FMむさしの 78.2MHz
「おはよう! 三鷹市です」放送時間/月～金曜日 10:20～10:25
「三鷹くちこみテレフォン」放送時間/木曜日 9:45～9:55

人口と世帯 平成27年1月1日現在 ()内は前月との増減
住民登録者数:182,092人(42人減) 男:89,401人(8人減)/女:92,691人(34人減)
世帯:90,283世帯(66世帯減)

◇大村彦次郎(おむら・ひじょう)さんプロフィール
昭和8年東京生まれ。早稲田大学政治経済学部・文学部卒業後、講談社入社。「小説現代」群像編集長を経て、文芸出版部長、文芸局長、取締役を務める。著書に「文壇栄華物語(第18回新田次郎文学賞受賞)」、「時代小説盛衰史」(第41回長谷川伸賞、第19回大衆文学研究賞受賞)、ほか。

◇同日会場(先着制)
所 芸術文化センター星のホール
講 元文芸誌編集長の大村彦次郎さん(写真)



市では「文化の薫り高い三鷹」を目指し、優れた文化への支援と鑑賞機会の提供として、平成15年から毎年、筑摩書房との共催により「文学講演会」を開催しています。

今回は、丹羽文雄と同人誌「文学者」が輩出した戦後の若き作家たちとの交流について、三鷹にゆかりの深い作家たちの話を交えた講演です。

◇同人誌「文学者」とは
戦前から文壇に評価され、戦後も旺盛な作家活動を続けた丹羽文雄が、新人の育成に情熱を傾け、昭和25年から20数年間にわたり自費で発行した同人誌。同誌からは、吉村昭・津村節子夫妻、新田次郎、瀬戸内寂聴、河野多恵子など多くの優れた文学者を輩出しました。

日 2月28日(土)午後2時～3時30分(1時30分開場)
人 200人

大村彦次郎さんによる文学講演会
丹羽文雄、吉村昭、新田次郎
同人誌「文学者」の作家たち
問 コミュニティ文化課 ☎内線2515

図書館地域人材養成講座

「ミドル・シニアから始める絵本の読み聞かせ」

問 三鷹図書館(本館) ☎43-9151

退職後や子育て終了後に、地域での活動を考えている方を対象にした初心者講座です。絵本の読み聞かせなどを通して、子どもたちや高齢者などに向けたボランティア活動をしてみませんか。

男性の参加者も歓迎します。受講後も勉強会や地域の見学など、実践に向けた活動を予定しています。

日 2月17・24日の火曜日午後1時30分～4時(全2回)

人 おおむね50歳以上の市民30人

所 同館

講 シニア読み聞かせボランティア「りぷりんと」インストラクターの植田たい子さん

申 同館 ☎43-9151または直接市立図書館各館へ(先着制)



三鷹市内の戦跡を訪ねるフィールドワーク講座

今から約70年前、武蔵野地域は一大軍需地帯でした。特に三鷹は、中島飛行機三鷹研究所や日本無線、調布飛行場に関連する工場や研究所、それらの従業員のための営団住宅などが集まり、「飛行機工場の町」と呼ばれていました。そしてその痕跡は、戦後70年という時の移り変わりにもかかわらず確かに残っています。

この講座では、このような戦争遺跡と呼ばれる市内や近隣の戦争の傷跡や痕跡を訪ね、平和について学びます。

◇内容 ①講演「市内の戦争遺跡について」、②フィールドワーク(大沢地区周辺などの戦跡めぐり)

※②は小雨決行。荒天時は①の開催場所で戦跡の紹介。

日 3月1日(日)①午後1時30分～2時15分、②2時30分～4時30分

人 中学生以上の方25人

所 ①調布飛行場ターミナルビル内会議室(調布市西町290-3)、②大沢地区周辺(現地解散)

講 「武蔵野の空襲と戦争遺跡を記録する会」副代表で法政大学中学高等学校教諭の牛田守彦さん

申 問 2月19日(土)正午までに電話またはファクスで必要事項(11面参照)を企画経営課 ☎内線2115・

FAX45-1271へ(申込多数の場合は市民を優先して抽選)

※抽選結果は2月25日(水)までに申込者全員に郵送します。



武蔵野の森公園に現存する掩体壕(えんたいごう)

未就学のお子さん歓迎

第105回親子音楽会

音楽でめぐる世界一周の旅

問 生涯学習課 ☎内線3316

スコットランドのバグパイプや中国の二胡、スペインのフラメンコなどが登場するととても楽しい舞台です。

◆プログラム

南の島のハメハメハ大王
ウエストサイド・ストーリーよりTonight
アメーzing・グレース
コンドルは飛んでいく
世界中のこどもたちが
あなたも指揮者コーナー など

◇指揮 高橋隆元さん

◇歌と司会 岡崎裕美さん、たいらいさおさん

◇ゲスト 西川千鶴さん(フラメンコ)、佐藤潤子さん(二胡)、五社義明さん(バグパイプ)

◇演奏 三鷹市管弦楽団

日 3月8日(日)午後2時30分～4時30分(1時45分開場)

人 630人

所 三鷹市公会堂光のホール

申 2月19日(土)(消印有効)までに往復はがきまたはファクス、電子メールで代表者の必要事項(11面参照)・人数(5人まで)を「〒181-8505生涯学習課」・FAX45-1167・✉shogai@city.mitaka.tokyo.jpへ(申込多数の場合は抽選)

※抽選結果は2月26日(木)に申込者全員に発送します。※当選者は通知に記載する整理番号順に入場ください。整理番号は抽選で決定します。

※定員に達しなかった場合は、当日券を午後0時30分～1時に配布します。くわしくは市ホームページ、または3月3日(火)以降にお問い合わせください。

大江戸の人気者 写楽と豊国

～役者絵と美人画の流れ～ 展

役者絵の分野で競った二人のライバル、東洲斎写楽と歌川豊国の作品を軸に、寛政期から幕末までの役者絵と美人画の流れを浮世絵140点(うち肉筆画10点)で紹介します。江戸の人々を夢中にさせた人気役者や力士、評判娘などを通して江戸のにぎわいをお楽しみください。

日 3月15日(日)までの午前10時～午後8時(入館は午後7時30分まで。月曜日休館)

料 一般600円、65歳以上・学生300円

※中学生以下・障害者手帳などをお持ちの方は無料。

※この記事を持参の方は、一般600円を480円に割引引きします(1回に限り2人まで)。



歌川豊国
「今やう娘七小町・清水小まち」



東洲斎写楽
「大童山土俵入り 大童山文五郎」

関連講演会

—三鷹ネットワーク大学共催

◆「浮世絵とパトロン」

日 3月1日(日)午後2時から

人 70人 所 三鷹ネットワーク大学

講 慶応義塾大学文学部教授で同大学アートセンター所長の内藤正人さん

申 直接または電話で美術ギャラリーへ(先着制)

三鷹市美術ギャラリー
JR三鷹駅(南口)CORAL5階 ☎79-0033
HP <http://mitaka.jpn.org/gallery/>