



©2001
スタジオジブリ

高齢者のみなさん
インフルエンザの予防接種はお早めに!...2面

年末のごみ収集日程を
お知らせします...3面

三鷹市の財政状況を
お知らせします...4・5面

市からのお知らせ...11面から

あなたの家は大丈夫?
年末は防犯・防火を再点検...12面

12月14日(日)

投票時間
午前7時～午後8時

衆議院議員選挙および 最高裁判所裁判官国民審査の投票日です

当日投票できない見込みの方は、期日前・不在者投票をご利用ください。
貴重な一票です。必ず投票しましょう。

☎選挙管理委員会事務局 ☎内線3034

投票できる方

◆三鷹市で投票できる方

平成6年12月15日までに生まれた方で、26年9月1日以前に市に転入届出をし、引き続き3カ月以上市内に住所を有する日本国民。

最近、転居・転入・転出した方と、これから転出する方は、右表でご確認ください。

(注1) 前住所地の選挙人名簿に登録されていれば、前住所地で投票できます。前住所地の選挙管理委員会へお問い合わせください。

(注2) 新住所地の選挙人名簿に登録された方は、三鷹市では投票できません。

| | | |
|-------------------------------------|--------------------|-------------------|
| 以前から三鷹市に住所を有し、市内で転居した方 | 平成26年11月20日以前に転居届出 | 転居後の投票所で投票してください |
| | 平成26年11月21日以降に転居届出 | 転居前の投票所で投票してください |
| 三鷹市に転入した方 | 平成26年9月1日以前に転入届出 | 三鷹市で投票してください |
| | 平成26年9月2日以降に転入届出 | 三鷹市では投票できません (注1) |
| 三鷹市の選挙人名簿に登録されている方で、これから投票日までに転出する方 | | 三鷹市で投票してください |
| 既に転出した方で、投票する日までに三鷹市の選挙人名簿に登録されている方 | | 三鷹市で投票してください (注2) |

投票所には 投票所入場整理券を お忘れなく

投票所入場整理券は封書で世帯ごとに発送しました。投票日当日、投票所にお持ちください。何らかの事情で届かない場合や万一無くされた方は、選挙管理委員会へお問い合わせのうえ、投票日当日に投票所の係員にお申し出ください。

期日前投票制度をご利用ください

投票日に仕事やレジャーなどで投票所に行けないという方は、投票日前日まで「期日前投票」を行うことができます。

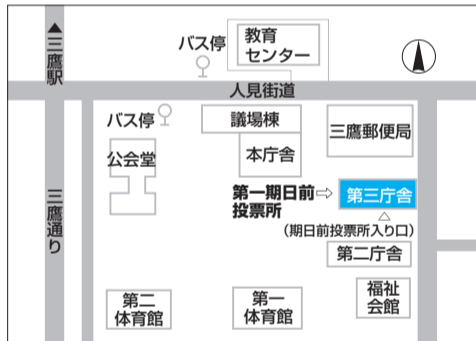
期日前投票所(下図参照)に、投票所入場整理券裏面の宣誓書(兼請求書)を記入して、お持ちください。

※最高裁判所裁判官国民審査の受付期間は、12月7日(日)からとなりますのでご注意ください。

第一期日前投票所 市役所第三庁舎

期間

12月13日(土)まで
午前8時30分～
午後8時



第二期日前投票所 消費者活動センター3階

期間

12月7日(日)～13日(土)
午前8時30分～
午後8時

※駐車場はありません。



不在者投票制度

不在者投票指定施設に指定されている病院や施設へ入院・入所中の方や、滞在先・転出先などから投票したい場合は「不在者投票制度」をご利用ください。

◆三鷹市以外で不在者投票をする場合

◇投票用紙・投票用封筒の請求

滞在先や転出先など市外での不在者投票を希望する方は、三鷹市選挙管理委員会委員長に対し投票用紙・投票用封筒を請求してください。

申 あらかじめ「宣誓書(兼請求書)」を記入のうえ、直接または郵送で「〒181-8555三鷹市選挙管理委員会」へ

※宣誓書は三鷹市選挙管理委員会にて配布するほか、市ホームページからも入手できます。

◇不在者投票の方法・手続き

不在者投票事由があると認められた方には、投票用紙・投票用封筒・不在者投票証明書の3点を交付しますので、投票日前日の12月13日(土)までに滞在先・転出先の選挙管理委員会へお持ちください。

※不在者投票証明書は専用の封筒に封入されています。開封すると投票できなくなりますので、そのまま持参してください。

※投票後に郵送手続きがあるため、日数には余裕を持ち、早めに投票してください。

選挙公報をお届けします

候補者の政見などを掲載した選挙公報を、12月9日(火)～11日(木)に各家庭へお届けする予定です。市政窓口やコミュニティセンターにも設置します。

選挙に伴い 施設の利用ができません

◆三鷹市消費者活動センター・三鷹駅前地区公会堂

期日前投票所として使用するため、12月6日(土)～16日(火)は会議室などの貸し出しができません。

※12月6日(土)および12月14日(日)～16日(火)は、2階和室のみ利用できます。12月7日(日)～13日(土)は、すべてのフロアが利用できません。

☎同センター ☎43-7874

◆社会教育会館(本館)・下連雀図書館・東社会教育会館・東児童館

12月13日(土)、14日(日)は臨時休館します。

※社会教育会館(本館)は、1階ロビーを除き、13日(土)は開館します。

☎同館 ☎49-2521

投票の方法などは2面をご覧ください



11月11日に開催した三鷹郵便局によるパトロール活動出発式にて

三鷹市長メールマガジン

市長のメッセージ、活動記録、部課長コラム、新着情報などをお届けします。登録は、市ホームページまたは携帯サイトからどうぞ。



三鷹市では、お陰様で平成16年度に始めた安全安心・市民協働パトロールの成果もあり、この10年間で刑法犯の認知件数は半数近く減ってきました。けれども残念なのは、振り込み詐欺等の特殊詐欺の被害が減らないことです。11月末にも数日間、合計約4000万円の被害が発生しました。

最近では振り込みを求めず、家族や親族の代理を名乗る人がご自宅にお金を取りに来ます。年末年始を迎え、ご家族を名乗る人から現金を引き渡すよう連絡がありましたら、まずは落ち着いて本人確認をしてください。見知らぬ人からお金を取りに来るような場合には、絶対に渡さず、おかしいと感じたら、すぐに三鷹市役所や三鷹警察署にご相談ください。

寒さ増すこの頃、安全安心・市民協働パトロールをしていただいている皆様のお元氣なご活躍に心から感謝し、今後も活動の継続を願っています。

三鷹市では、お陰様で平成16年度に始めた安全安心・市民協働パトロールの成果もあり、この10年間で刑法犯の認知件数は半数近く減ってきました。けれども残念なのは、振り込み詐欺等の特殊詐欺の被害が減らないことです。11月末にも数日間、合計約4000万円の被害が発生しました。

最近では振り込みを求めず、家族や親族の代理を名乗る人がご自宅にお金を取りに来ます。年末年始を迎え、ご家族を名乗る人から現金を引き渡すよう連絡がありましたら、まずは落ち着いて本人確認をしてください。見知らぬ人からお金を取りに来るような場合には、絶対に渡さず、おかしいと感じたら、すぐに三鷹市役所や三鷹警察署にご相談ください。

寒さ増すこの頃、安全安心・市民協働パトロールをしていただいている皆様のお元氣なご活躍に心から感謝し、今後も活動の継続を願っています。

三鷹市では、お陰様で平成16年度に始めた安全安心・市民協働パトロールの成果もあり、この10年間で刑法犯の認知件数は半数近く減ってきました。けれども残念なのは、振り込み詐欺等の特殊詐欺の被害が減らないことです。11月末にも数日間、合計約4000万円の被害が発生しました。

最近では振り込みを求めず、家族や親族の代理を名乗る人がご自宅にお金を取りに来ます。年末年始を迎え、ご家族を名乗る人から現金を引き渡すよう連絡がありましたら、まずは落ち着いて本人確認をしてください。見知らぬ人からお金を取りに来るような場合には、絶対に渡さず、おかしいと感じたら、すぐに三鷹市役所や三鷹警察署にご相談ください。

寒さ増すこの頃、安全安心・市民協働パトロールをしていただいている皆様のお元氣なご活躍に心から感謝し、今後も活動の継続を願っています。

三鷹市では、お陰様で平成16年度に始めた安全安心・市民協働パトロールの成果もあり、この10年間で刑法犯の認知件数は半数近く減ってきました。けれども残念なのは、振り込み詐欺等の特殊詐欺の被害が減らないことです。11月末にも数日間、合計約4000万円の被害が発生しました。

最近では振り込みを求めず、家族や親族の代理を名乗る人がご自宅にお金を取りに来ます。年末年始を迎え、ご家族を名乗る人から現金を引き渡すよう連絡がありましたら、まずは落ち着いて本人確認をしてください。見知らぬ人からお金を取りに来るような場合には、絶対に渡さず、おかしいと感じたら、すぐに三鷹市役所や三鷹警察署にご相談ください。

寒さ増すこの頃、安全安心・市民協働パトロールをしていただいている皆様のお元氣なご活躍に心から感謝し、今後も活動の継続を願っています。

三鷹市では、お陰様で平成16年度に始めた安全安心・市民協働パトロールの成果もあり、この10年間で刑法犯の認知件数は半数近く減ってきました。けれども残念なのは、振り込み詐欺等の特殊詐欺の被害が減らないことです。11月末にも数日間、合計約4000万円の被害が発生しました。

最近では振り込みを求めず、家族や親族の代理を名乗る人がご自宅にお金を取りに来ます。年末年始を迎え、ご家族を名乗る人から現金を引き渡すよう連絡がありましたら、まずは落ち着いて本人確認をしてください。見知らぬ人からお金を取りに来るような場合には、絶対に渡さず、おかしいと感じたら、すぐに三鷹市役所や三鷹警察署にご相談ください。

寒さ増すこの頃、安全安心・市民協働パトロールをしていただいている皆様のお元氣なご活躍に心から感謝し、今後も活動の継続を願っています。

三鷹市では、お陰様で平成16年度に始めた安全安心・市民協働パトロールの成果もあり、この10年間で刑法犯の認知件数は半数近く減ってきました。けれども残念なのは、振り込み詐欺等の特殊詐欺の被害が減らないことです。11月末にも数日間、合計約4000万円の被害が発生しました。

最近では振り込みを求めず、家族や親族の代理を名乗る人がご自宅にお金を取りに来ます。年末年始を迎え、ご家族を名乗る人から現金を引き渡すよう連絡がありましたら、まずは落ち着いて本人確認をしてください。見知らぬ人からお金を取りに来るような場合には、絶対に渡さず、おかしいと感じたら、すぐに三鷹市役所や三鷹警察署にご相談ください。

寒さ増すこの頃、安全安心・市民協働パトロールをしていただいている皆様のお元氣なご活躍に心から感謝し、今後も活動の継続を願っています。

地域の防犯力を増している
「安全安心・市民協働パトロール」

市長コラム

三鷹市長 清原慶子

私は、市長に就任以来、少人数の市民の皆様と1時間半程度お話をし、「市長と語り合う会」を行っています。11月20日に開催した第75回では、地域で安全安心・市民協働パトロールをしていただくという市民の皆様と話し合いました。

町会・自治会やマンション管理組合等で、市が提供する防犯ベストを着て、定期的に巡回されるほか、犬の散歩やウォーキングのときにパトロールをしていただくたり、青色灯の点灯するパトロールカーで巡回していただいているボランティアの皆様への声を聞き、本当に心強く思いました。

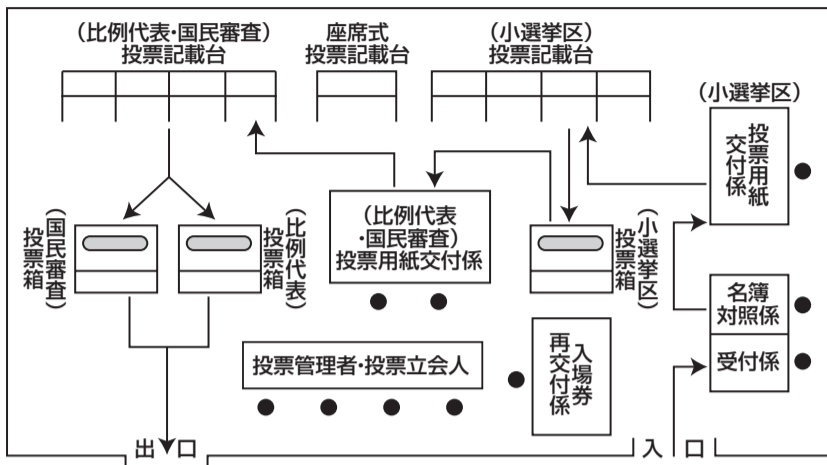
現在、三鷹市では54団体、約1700人の町会・自治会等の皆様、安全安心・市民協働パトロールに参加していただいています。また、32団体、311事業所の企業等の皆様、業務用の車両でパトロールをしていただいています。

11月11日には、市役所に隣接する三鷹郵便局の皆様の安全安心パトロールの出発式を行いました。30台の郵便用自動車と110台の郵便配達用等のオートバイが黄色いボディパネルを付けて、市内を移動する際に防犯や異常等の発見の取り組みをしていただいています。

投票の方法

- ①小選挙区の投票方法…うぐいす色の投票用紙に候補者名を書いてください。
- ②比例代表の投票方法…白色の投票用紙に政党名または略称を書いてください。
- ③国民審査の投票方法…比例代表と同時に交付されるクリーム色の投票用紙に、今回審査の対象となる裁判官の氏名が印刷されています。やめさせた方がよいと思う裁判官については、その氏名の上の欄に×印を書いてください。やめさせなくてもよいと思う裁判官については何も書かずに投票してください。

投票所案内図(投票順路)



小選挙区の投票



比例代表・国民審査の投票



このような投票は無効になります

●小選挙区選出議員選挙

①2人以上の候補者名を書いた投票、②候補者名のほか、そのほかのことを書いた投票、③候補者名を自書しない投票(ゴム印などを用いて記載した投票)、④どの候補者に投票したか確認できない投票

●比例代表選出議員選挙

①2つ以上の政党名を書いた投票、②政党名のほか、そのほかのことを書いた投票、③政党名を自書しない投票(ゴム印などを用いて記載した投票)、④どの政党に投票したか確認できない投票

代理投票・点字投票

心身の状態などにより自ら投票用紙に書くことができない方は「代理投票」が、目が不自由な方は「点字投票」が利用できますので、投票所の係員へお申し出ください。

車いす 老眼鏡

投票所には、車いすや老眼鏡を用意しています。必要な方は、投票所の係員へお申し出ください。

あなたの投票所を確認しましょう

投票日当日は、指定された投票所以外では投票できません。投票所入場整理券に記載された投票所を確認してください。

開票について

開票は12月14日(日)の午後9時から、第一体育館(市民センター内)で行います。投票資格のある方は、自由に参観できます。受け付けは、当日会場で行います。

ホームページをご覧ください

市ホームページでは、衆議院議員選挙のお知らせを掲載しています。また、開票速報は東京都選挙管理委員会ホームページ [HP](http://www.senkyo.metro.tokyo.jp/) <http://www.senkyo.metro.tokyo.jp/>からご覧いただけます。

12月は地球温暖化防止月間です

☎環境政策課☎内線2523

◆毎年1%ずつの温室効果ガス削減にご協力を!

市では平成24年3月に「三鷹市地球温暖化対策実行計画(第3期計画)」を策定し、市全体の温室効果ガスの抑制策を、30年度までに7%削減(20年度比、毎年1%ずつ)と定めています。

この機会に私たちの生活を見直し、家庭や職場で実践しましょう。

家庭でできる地球温暖化防止への取り組み

- 暖房時の室温は20℃に。日没後はカーテンで部屋の保温を行いましょう
→1世帯当たり年間25.9kgのCO₂削減
- 衣服の重ね着などを工夫して、暖房の使用時間を1日1時間短縮しましょう
→1世帯当たり年間19.8kgのCO₂削減
- 省エネ型電球を使いましょう
→LEDランプの場合、1世帯当たり年間43.8kgのCO₂削減
- シャワーを不必要に流したままにしないようにしましょう
→1世帯当たり年間29.1kgのCO₂削減
- 買い物にはエコバッグを利用し、省包装の野菜を選びましょう
→1世帯当たり年間58.0kgのCO₂削減
- エコドライブを心掛け、ゆっくりアクセルを踏みましょう(最初の5秒で時速20kmになる速度が目安です)
→1台当たり年間194.0kgのCO₂削減

環境活動表彰の対象者を募集します

市では、市民、団体、事業者が行った先導的な環境活動を、「三鷹市環境基金」を活用して表彰します。優れた活動には、賞状および記念品を贈呈します。

◇対象者

市民、市内の学校または学級、市民が主体となって活動する非営利サークルおよび非営利団体、市内に事業所を有する事業者(自薦・他薦を問いません)

◇対象活動

「環境啓発活動の推進」「エネルギーの効率的利用」「ごみの減量」「地域の美化」「緑化の推進」など、環境保全への先導的な活動で、広く紹介できるもの

◇活動事例

- 市民や団体=環境講座や自然観察会の開催、地域の清掃活動や緑化活動、緑地の保全など
- 事業所や学校=施設改善や工程の見直しなどでエネルギー使用量を大幅削減、商店の簡易包装やレジ袋有料化などでごみ的大幅削減、地域ぐるみの壁面・屋上緑化の活用と保全、環境負荷の大幅低減に寄与する製品の開発、など

☎平成27年1月15日(木)までに所定の推薦書を同課(第二庁舎2階)へ

高齢者のみなさん インフルエンザの予防接種はお早めに!

市では、高齢者のインフルエンザ予防接種費用の一部を助成しています。接種を希望する方は、年内の接種をお勧めします。☎総合保健センター☎46-3254

☎平成27年1月31日(土)まで

☎接種日当日、①満65歳以上の市民、②60歳以上65歳未満の市民で、心臓・腎臓・呼吸器の機能に自己の身の日常生活活動が極度に制限される程度の障がいや、ヒト免疫不全ウイルスにより免疫の機能に日常生活がほとんど不可能な程度の障がいのある方

☎市内協力医療機関

※「広報みたか」10月5日発行号および市ホームページに一覧を掲載しています。※武蔵野市、調布市、小金井市、杉並区、世田谷区の協力医療機関でも接種できます(杉並区・世田谷区で接種の場合は、同センターで発行する予診票が必要)。

☎自己負担金2,200円(助成は1回のみ、協力医療機関で支払い)

☎健康保険証など、年齢や住所を確認できるものを協力医療機関に持参し、予診票に必要事項を記入して接種を受けてください

※接種前の検温や診察の結果により、接種できない場合があります。

※生活保護受給世帯・中国残留邦人等支援給付受給世帯の方は、自己負担金が免除されます。生活福祉課(市役所2階21番窓口)で交付する免除用の予診票と保護受給等証明書を、協力医療機関へ持参してください。

救急医療情報キットを備えましょう

一人暮らしの高齢者などは、急な体調不良で救急隊が駆け付けても、ご本人が病状などを伝えられないことがあります。こうした事態を防ぐため、市では三鷹消防署などと連携し、緊急時に必要なかかりつけ医療機関や持病などの情報を保管する「救急医療情報キット」または「マグネットシート」を配布しています。

☎市内在住で、以下のいずれかに該当する方

- ①65歳以上の一人暮らしの高齢者、②65歳以上の高齢者のみの世帯、③65歳未満で身体障害者手帳1~4級、愛の手帳、精神障害者保健福祉手帳のいずれかの交付を受けた方のみの世帯、④65歳以上で日中独居になる方

☎①②④印鑑を高齢者支援課(市役所1階13番窓口)へ。③対象であることを確認できる手帳と印鑑を障がい者支援課(市役所1階14番窓口)へ

※代理申請の場合、事前に申請書(市ホームページから入手可)に本人の署名または押印が必要です。

☎①②④高齢者支援課☎内線2627、③障がい者支援課☎内線2656





急増する詐欺被害… あなたの手で撃退!

詐欺の被害(1月1日～11月30日)
36件 被害額 約1億6,400万円
※平成25年の被害 42件 約1億6,000万円

◆詐欺の電話にだまされないで!

市内で詐欺被害に遭う方が多数報告されており、昨年1年間の被害額を上回っています。詐欺のきっかけは、犯人からの電話です。次のポイントに気を付けて、悪質な詐欺を撃退しましょう。

◇こんな電話は要注意!

- 携帯電話の番号が変わった
- カバンを無くした
- 大事な書類・小切手を無くした
- すぐにお金が必要

◇詐欺電話撃退法

- 電話は「常に」留守番電話にセット
- 家族の合言葉を決める

◇最近の特徴的な手口

- ニセの上司や弁護士など、異なる相手が次々に電話をかけてくる
- 現金を自宅や待ち合わせ場所で「手渡し」で受け取る

問 三鷹警察署 ☎49-0110、市安全安心課 ☎内線2271

消費者相談窓口から 297 20歳すぎの方は ご注意ください!

問 消費者相談窓口 ☎47-9042

相談事例 1 友人からのもうけ話

友人から久しぶりに電話があり、誘われて会った。世間話の後で、見れば絶対にもうかるからと約40万円の「投資用DVD」を勧められた。高額だったが断り切れずに契約した。支払えないと言ったら、学生ローン2社から別の名目で50万円借りよう教えられた。借り入れた金で「投資用DVD」を購入し、投資してみたがもうからない。困ってその友人に相談したところ、ほかの誰かを紹介すると一人につき20万円の紹介料を支払うと言われた。しかし新しい購入者を紹介出来ず、学生ローンの支払いにも困っている。(20代 男性)

相談事例 2 街でキャッチセールス

街で無料ネイルサロンの勧誘を受け、サロンに連れて行かれた。肌チェックをしたら将来が不安とおおられ、高額だと思ったがその場で50万円の美顔器を契約し、クレジットカード決済をした。美顔器を使っているが、金額ほどの効能・効果があるのか疑問に思われてきた。サロンに返品を申し出たが断られた。(30代 女性)

アドバイス

未成年者は法律で保護されていますが、20歳をすぎたからの契約は取り消しが難しくなります。不意打ち性の高い勧誘の場合、その場で契約することは避けましょう。

契約の内容を十分に理解して、自分の利用環境や目的に照らし合わせて、必要なければはっきり断りましょう。

このようなトラブルに遭ったら、早めに消費者相談窓口にご相談しましょう。

三鷹市の今を分かりやすくまとめました

「三鷹を考える論点データ集2014」と「三鷹を考える基礎用語事典2014」(電子版)が完成しました

市は、平成27年度に第4次三鷹市基本計画の第1次改定を予定しています。このたび完成した「三鷹を考える論点データ集2014」と「三鷹を考える基礎用語事典2014」(電子版)は、市民参加と協働による計画改定に向け、市民のみならずと市政の課題を共有するための基礎資料として活用していただくものです。

「三鷹を考える論点データ集2014」は、近隣市との比較データなどを掲載し、市の課題や取り組み状況を視覚的に分かりやすくまとめた冊子で、相談・情報センター(市役所2階)・市政窓口で1部1000円で販売しています。

「三鷹を考える基礎用語事典2014」(電子版)は、市政の課題や取り組みの内容を事典スタイルで編集し項目別に示したものです。

いずれも、市ホームページや市政情報デジタル化公開サイトでご覧になれます。ホームページを利用できない方は、冊子を同センター、三鷹図書館(本館)でご覧いただけます。

問 企画経営課 ☎内線2151(論点データ集に関する)、秘書広報課 ☎内線2133(基礎用語事典に関する)



「三鷹を考える基礎用語事典2014」(電子版)操作画面



「三鷹を考える論点データ集2014」表紙



パブリックコメントの結果を お知らせします

問 指導課 ☎内線3240

市では、「三鷹市いじめ防止対策推進条例(仮称)素案」の策定に当たり、コミュニティ・スクール委員会やPTA連合会において、保護者や地域のみならずから広くご意見をいただきながら、策定作業を進めました。また、10月3日、24日にパブリックコメントを実施し、1人の方から4点のご意見をいただきました。

いただいた主なご意見(マーク)とそれに対する市の考え方(マーク)は次のとおりです。

◆いじめの背景および原因の把握や捉え方について

↓右記2点は、今後策定する予定の基本方針に反映することとしました。そのほか、少人数教育や教員数の問題、子育てに対する社会環境についてのご意見をいただきました。検討の結果、素案の内容は変更せず一部文言修正を行い、条例案を確定して市議会に提案しました。

いただいたご意見に対する市の考え方や確定した三鷹市いじめ防止対策推進条例案の全文は、市ホームページの「パブリックコメント」からもご覧になれるほか、同課・教育センター1階、相談・情報センター(市役所2階)、市民協働センター、市政窓口でも配布しています。



パブリックコメント 市の重要な政策を策定する際に、原案を公表して広く市民のみならずから意見を求め、いただいた意見を考慮しながら政策を決定すること。

年末のごみ収集日程をお知らせします

問 ごみ対策課 ☎内線2533

1世帯が1回に出せるごみの量は、燃やせるごみ・燃やせないごみは市の指定収集袋(有料)40ℓで3袋まで、そのほかのごみは45ℓ相当の袋で3袋までです。4袋以上は多量ごみになるので、事前に「粗大ごみ受付センター」に申し込み(有料)が必要です。

◆粗大ごみ・多量ごみの申し込み

申 粗大ごみ受付センター ☎03-5715-1212(月～土曜日午前8時～午後7時)・HP <http://www.mitaka-sodai.jp/>(24時間)へ(先着制。いずれも12月28日(日)～1月4日(日)を除く) ※年内に収集希望の方は、日にちに余裕をもって申し込んでください。

| 地区 | ごみの種類 | | プラスチック類 有害ごみ | ペットボトル | 空きびん・空き缶 | 古紙(新聞・ 段ボール・雑紙) 古着類 |
|---------------------|-----------|-----------|-----------------|-----------|-----------|---------------------------|
| | 燃やせるごみ | 燃やせないごみ | | | | |
| 大沢3丁目、深大寺全域、野崎2・3丁目 | 12月30日(火) | 12月24日(水) | 12月22日(月) | 12月18日(木) | 12月25日(木) | 12月25日(木) |
| 大沢1・2・4～6丁目、野崎4丁目 | 12月30日(火) | 12月24日(水) | 12月22日(月) | 12月25日(木) | 12月18日(木) | 12月24日(水) |
| 上連雀1～5丁目 | 12月29日(月) | 12月17日(水) | 12月23日(祝) | 12月24日(水) | 12月17日(水) | 12月26日(金) |
| 下連雀1～4丁目 | 12月29日(月) | 12月17日(水) | 12月23日(祝) | 12月26日(金) | 12月19日(金) | 12月26日(金) |
| 野崎1丁目、上連雀6～9丁目 | 12月29日(月) | 12月17日(水) | 12月26日(金) | 12月23日(祝) | 12月16日(火) | 12月24日(水) |
| 新川6丁目、下連雀5～9丁目 | 12月29日(月) | 12月17日(水) | 12月26日(金) | 12月16日(火) | 12月23日(祝) | 12月23日(祝) |
| 井の頭全域 | 12月30日(火) | 12月24日(水) | 12月24日(水) | 12月22日(月) | 12月15日(月) | 12月25日(木) |
| 牟礼全域 | 12月29日(月) | 12月17日(水) | 12月24日(水) | 12月19日(金) | 12月26日(金) | 12月23日(祝) |
| 新川2・3丁目、北野全域 | 12月30日(火) | 12月24日(水) | 12月25日(木) | 12月17日(水) | 12月24日(水) | 12月22日(月) |
| 新川1・4・5丁目、中原全域 | 12月30日(火) | 12月24日(水) | 12月25日(木) | 12月15日(月) | 12月22日(月) | 12月22日(月) |

※年始のごみ収集日は、「広報みたか」12月21日発行号および平成27年1月1日発行の新春号でお知らせします。

平成26年度上半期の財政状況

各事業の展開

平成26年度は、第4次三鷹市基本計画の前期4年間を検証しつつ、計画中期以降につながる施策を着実に推進する年度と位置付けています。最重点プロジェクトとしている「都市再生」および「コミュニティ創生」と、緊急プロジェクトとしている「危機管理」、そのほか6つの重点プロジェクトを中心に各事業を展開していきます。

| | 予算現額 | 収入済額 | 収入率 | 支出済額 | 執行率 |
|--------------|----------------------|--------------------|--------------|--------------------|--------------|
| 一般会計 | 695億5,286万円 | 326億5,413万円 | 46.9% | 278億8,403万円 | 40.1% |
| 国民健康保険事業特別会計 | 176億2,495万円 | 74億8,922万円 | 42.5% | 72億6,562万円 | 41.2% |
| 下水道事業特別会計 | 36億7,538万円 | 13億7,433万円 | 37.4% | 11億6,973万円 | 31.8% |
| 介護サービス事業特別会計 | 10億9,978万円 | 5億5,702万円 | 50.6% | 5億7,441万円 | 52.2% |
| 介護保険事業特別会計 | 117億4,365万円 | 51億7,696万円 | 44.1% | 45億7,736万円 | 39.0% |
| 後期高齢者医療特別会計 | 36億9,686万円 | 12億9,654万円 | 35.1% | 11億8,107万円 | 31.9% |
| 合計 | 1,073億9,348万円 | 485億4,820万円 | 45.2% | 426億5,222万円 | 39.7% |

市有財産の概況 (平成26年9月30日現在)

平成25年度末と比較して、市有物件では、土地が1,479.72㎡の増、建物物が426.87㎡の減となっています。

| 土地 | 建物 | 車両 |
|-------------------------------------------------------------|------------------------------------------------------------|--------------------------|
| 市有物件 / 735,170.56㎡ 借用物件 / 47,461.78㎡ 合計 / 782,632.34㎡ | 市有物件 / 311,162.76㎡ 借用物件 / 7,017.80㎡ 合計 / 318,180.56㎡ | 合計 / 107台 ※借用車両4台を含む。 |

市の財政は健全に運営されています

「地方公共団体の財政の健全化に関する法律」に基づき、財政の健全度を測る4つの指標(実質赤字比率、連結実質赤字比率、実質公債費比率、将来負担比率)と公営企業(下水道事業)の資金不足比率について算定した結果を公表します。

いずれかの指標が「早期健全化基準」以上になると、議会で「財政健全化計画」を議決し自主的な改善努力により財政健全化を図ることになります。また、

「財政再生基準」以上の指標がある場合は、いわゆる「財政破たん」とみなされ、国などの関与による財政再建に取り組むこととなります。

平成25年度決算から算出した市の各指標は、いずれも基準値を大きく下回り、財政の健全性が維持されています。今後も「三鷹市自治基本条例」で定める自治体経営の趣旨に従い、適切な情報公開・提供を行いながら、健全な自治体経営を進めていきます。

健全化判断比率など (平成25年度)

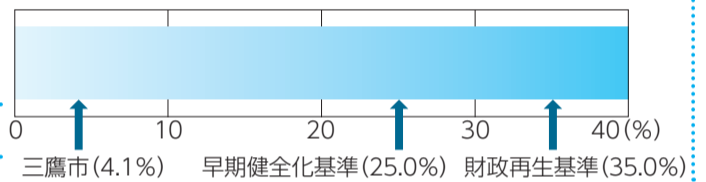
| 指標 | 三鷹市 | 早期健全化基準 | 財政再生基準 |
|------------------------------------------------------------------------------|------------------------------|--------------------|--------|
| 実質赤字比率 ……標準財政規模(※)に対する一般会計などの実質赤字額の割合 | 赤字額が発生していないため、表示される数値はありません。 | 11.61% | 20.00% |
| 連結実質赤字比率 ……標準財政規模に対する全ての会計の実質赤字額(または資金不足額)の割合 | 赤字額が発生していないため、表示される数値はありません。 | 16.61% | 30.00% |
| 実質公債費比率 ……標準財政規模などを基本とした額に対する実質的な公債費(市の借金の返済金)に充てられた一般財源の額の割合(3カ年平均値) | 4.1% | 25.0% | 35.0% |
| 将来負担比率 ……標準財政規模などを基本とした額に対する一般会計などが将来負担すべき実質的な負債額の割合 | 40.8% | 350.0% | |
| 資金不足比率 ……公営企業での資金不足額の事業規模に対する割合 | 不足額が発生していないため、表示される数値はありません。 | 20.0% (経営健全化基準) | |

※標準財政規模

地方公共団体の財政規模を比較するための数値として、地方税や地方交付税などの経常的に収入される一般財源の額を全国統一の算式により算出したものです。つまり、用途が特定されない財源である一般財源の大きさであり、基本的な財政指標や財政健全化指標の分母となる数値です。

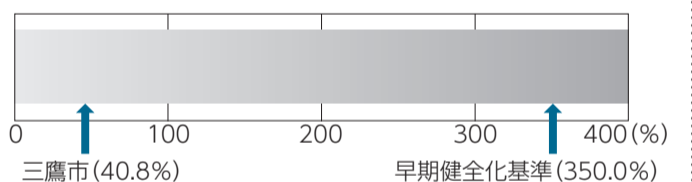
◎実質公債費比率

数値が高いほど、公債費などによる財政負担の度合いが高いと判断されます。早期健全化基準は25.0%、財政再生基準は35.0%ですが、三鷹市はこれを大きく下回る4.1%にとどまっています。



◎将来負担比率

数値が高いほど、将来的に財政が圧迫される可能性が高いと判断されます。早期健全化基準は350.0%ですが、三鷹市はこれを大きく下回る40.8%にとどまっています。

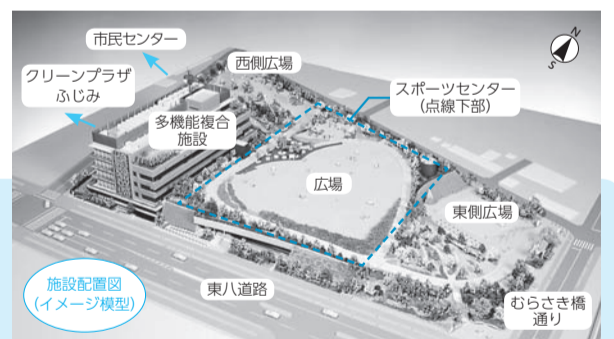


平成28年度の竣工を目指し建設工事を進めている新施設は、防災公園とスポーツセンターを敷地内にコンパクトに配置します。今号では、この特徴的な形状について紹介します。

問 都市再生推進本部事務局 ☎内線2054

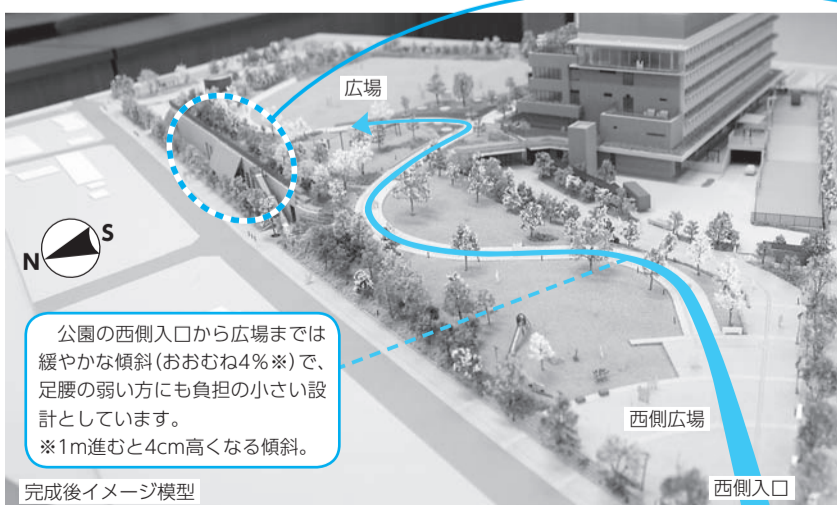
事業概要 市民のみなさんの安全安心と市民サービスの向上を図るため、市役所東側の東京多摩青果(株)三鷹市場跡地(新川6丁目)を中心とした約2.0haに、防災公園として災害時の一時避難場所となる公園施設とその下部にスポーツセンターを整備するとともに、老朽化し耐震性に課題のある6つの公共施設などを集約化し、防災センター機能を加えた多機能複合施設を一体的に整備します。また、防災機能の向上のため、敷地北側の市道を拡幅し、周辺道路の無電柱化を実施します。

事業の推進に当たっては、独立行政法人都市再生機構の防災公園街区整備事業として国庫補助金を活用するなど財政負担の軽減を図り、早急な整備を目指します。



※スポーツセンターの範囲を示す点線はおおよそのものです。

防災公園は緑あふれる緩やかな丘状の公園です。丘の頂点となる場所には、約3,300㎡の開放的な広場があります。



公園の西側入口から広場までは緩やかな傾斜(おおむね4%※)で、足腰の弱い方にも負担の小さい設計としています。
※1m進むと4cm高くなる傾斜。

地面から広場までの高さは約6mです。約1mの盛り土をした広場の地下部(地下2階から地上1階)にスポーツセンターを整備します。



完成後イメージ模型

スポーツセンター

アリーナ(メイン、サブ)やプール、武道場、トレーニング室、小体育室、軽体操室、多目的体育室(相撲場)などを配置します。



メインアリーナイメージ



武道場イメージ



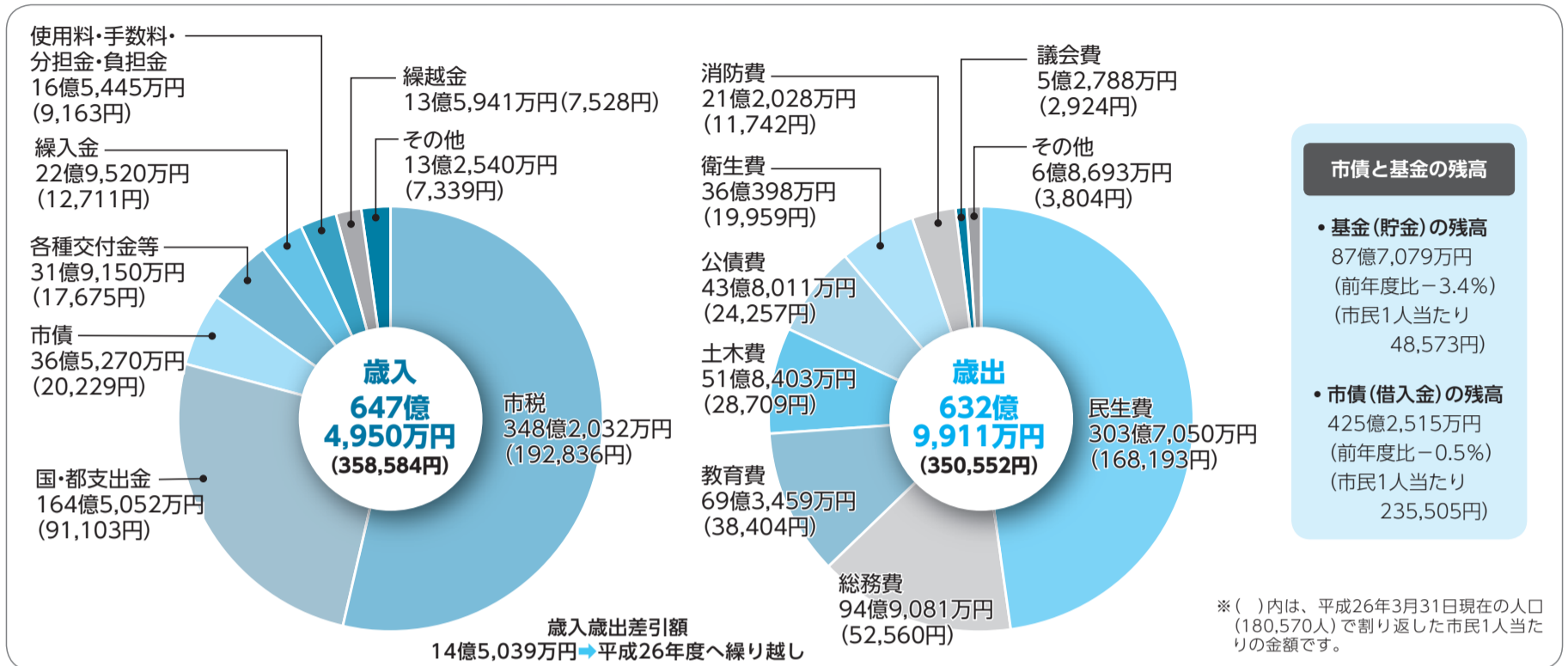
プールイメージ

※新施設の施設名称はすべて仮称です。

三鷹市の財政状況をお知らせします

市民のみなさんからお預かりした税金がどのように使われているのかをお知らせするため、年2回「財政事情の公表」を行っています。今回は平成25年度決算の概要と平成26年度上半期の財政状況についてお知らせします。 [問](#) 財政課 ☎内線2126

平成25年度一般会計の歳入・歳出決算の状況



平成25年度各会計別歳入歳出決算

| | 歳入決算額 | 歳出決算額 |
|--------------|----------------------|--------------------|
| 一般会計 | 647億4,950万円 | 632億9,911万円 |
| 国民健康保険事業特別会計 | 172億8,625万円 | 171億 602万円 |
| 下水道事業特別会計 | 33億1,754万円 | 33億1,241万円 |
| 介護サービス事業特別会計 | 10億5,140万円 | 10億4,711万円 |
| 介護保険事業特別会計 | 107億3,406万円 | 106億8,702万円 |
| 後期高齢者医療特別会計 | 34億2,064万円 | 34億1,576万円 |
| 合計 | 1,005億5,939万円 | 988億6,743万円 |

平成25年度に実施した主な事業

市は、平成25年度を「『都市再生』と『コミュニティ創生』を更に進め、持続可能な未来に向けて、『三鷹市の価値』を高める」年度と位置付けました。そして、第4次三鷹市基本計画の緊急プロジェクトとしている「危機管理」と、最重点プロジェクトとしている「都市再生」「コミュニティ創生」を中心に、各事業の着実な推進を図りました。

平成25年度に実施した新規・拡充事業のうち、主なものは次のとおりです(金額は決算額)。

都市再生プロジェクト

成熟した都市の質的向上をめざすまちづくり

- 新川防災公園・多機能複合施設(仮称)の施設整備と周辺道路の電線類地中化整備に着手 20億8,902万6,850円
- 井の頭・玉川上水周辺地区複合施設(仮称)の設計業務を実施 1,024万9,200円
- 五小および南浦小の体育館の耐震補強工事に向けた設計業務を実施 827万4,000円

コミュニティ創生プロジェクト

ともに支えあう地域社会を生み出すまちづくり

- 「コミュニティ創生」に向け、共助のあり方や地域活性化の方策について検討 40万6,165円
- 市内6カ所目となる「三鷹駅周辺地区の地域ケアネットワーク」を設立し、地域ケアネットワークを推進 1,088万4,718円
- 買物支援事業に参画する各商店会の取り組みを支援し、買物環境の整備を推進 879万7,000円

危機管理プロジェクト

危機に備える防災都市づくり

- 三鷹駅南口周辺地域に防犯カメラを設置した団体への支援など、安全安心のまちづくりを支援 2,601万5,756円
- 三鷹通りと東八道路の沿道建築物の一部について、耐震診断などの一部助成を行い、特定緊急輸送道路沿道建築物の耐震化を促進 3,274万4,000円

- 地域の防災機能向上を図るため、下連雀六丁目防災広場を整備 1,834万5,285円

子ども・子育て支援プロジェクト

いきいきと子どもが輝くまちづくり

- 私立認可保育園3園へ整備費の助成を行い、開設を支援 7,125万円
- 三小・高山小・井口小の学童保育所整備を実施 4億8,125万1,136円
- コミュニティ・スクールを支える学校支援者の養成など、コミュニティ・スクールを基盤とした小・中一貫教育の充実と発展を推進 6,738万3,614円

健康長寿社会プロジェクト

いつまでも元気に暮らせるまちづくり

- 高齢者の肺炎球菌ワクチン接種に対して一部助成を実施 303万4,017円
- 三鷹市医師会などの関係機関と連携を図り、特定健康診査・特定保健指導の啓発を推進 1億7,112万7,883円

セーフティネットプロジェクト

市民の命、暮らしを守るまちづくり

- 障がいのある方が災害時や日常生活の中で困ったときに、周囲に手助けを求めために活用する「ヘルプカード」を作成 187万3,305円
- 市職員向けにゲートキーパー養成講座を開催し、自殺予防を推進 3万9,000円

サステナブル都市プロジェクト

持続可能な都市をめざすまちづくり

- サステナブル都市の形成に向け、エコタウン開発奨励事業を実施 3万3,810円
- クリーンプラザふじみの本格稼働と安定的な運営を推進 3億5,785万6,000円

地域活性化プロジェクト

活力、にぎわいをもたらすまちづくり

- (公助)アジア・アフリカ文化財団との協働により、南部図書館を開館 4億5,713万3,870円
- 市内イベントなどと連携してスポーツ祭東京2013(東京国体)を実施し、地域の活性化を推進 1億7,349万5,805円

都市交通安全プロジェクト

誰もが安全で快適に移動できるまちづくり

- 電線類の地中化など、市道第135号線(三鷹台駅前通り)整備を推進 7,018万2,959円
- 都市計画道路3・4・13号(牟礼)および3・4・7号(連雀通り)の整備の促進 7億6,954万5,683円

その他の新規・拡充事業

- 市民企画員との協働による「ワーク・ライフ・バランスのための民学産公協働講座」を実施するなど、男女平等施策を推進 555万4,195円
- 粗大ごみの収集について、1,500円の粗大ごみ処理券を発行し、市民の利便性を向上 160万8,193円

4面上部へ続く

成人を祝福するつどい (成人式)

新成人のみなさんを中心とした成人式実行委員会が、楽しいプログラムを企画しています。対象者には12月中旬までに案内状をお送りします。



- 日 平成27年1月12日(祝)午後1時～3時30分(0時30分から受付)
- 人 平成6(1994)年4月2日～平成7(1995)年4月1日生まれの方
- 所 三鷹市公会堂光のホール・さんさん館(式典のメイン会場(光のホール)への入場は先着制。定員を超えた場合は中継会場(さんさん館)へご案内)
- 申 案内状を持参し、当日会場へ
- 問 児童青少年課☎内線2712

プログラム 式典の部：午後1時～2時30分
ふれあいの部：1時～3時30分

※駐車場は使用できません。送迎のみ。
※介助が必要な場合は、事前にご連絡ください。
※現在は市外にお住まいで、三鷹市の成人式への参加を希望する方はご連絡ください。

三鷹市・矢吹町 姉妹市町締結50周年記念

第23回 三鷹市民駅伝大会 結果

問 スポーツ振興課☎内線3326

11月30日に開催した第23回三鷹市民駅伝大会では、193チームが仲間と市内を駆け巡りました。各部門の成績上位チームは、次のとおりです。



| | | |
|--------|--------------|--------|
| ◆一般男子 | | |
| 優勝 | 三鷹警察署 | 39分12秒 |
| 2位 | 三鷹市陸協A | 40分11秒 |
| 3位 | Moichi | 40分43秒 |
| 4位 | 矢吹町A | 40分55秒 |
| 5位 | 法政高校陸上部男子 | 41分06秒 |
| 6位 | 三鷹市おやじ選抜 | 42分00秒 |
| ◆一般女子 | | |
| 優勝 | シオマネキ都三鷹 | 48分13秒 |
| 2位 | 法政高校陸上部女子A | 50分06秒 |
| 3位 | 北野マミーズII | 53分35秒 |
| ◆シニア | | |
| 優勝 | 三鷹市陸協B | 49分56秒 |
| 2位 | 三鷹市医師会闘走会 | 55分35秒 |
| 3位 | オーバーテイクシニア | 56分50秒 |
| ◆中学生男子 | | |
| 優勝 | 三鷹市立第五中学校 | 41分48秒 |
| 2位 | 矢吹町C | 44分05秒 |
| 3位 | 三鷹三中陸上部A | 44分42秒 |
| ◆中学生女子 | | |
| 優勝 | 矢吹町D | 45分47秒 |
| 2位 | 三鷹一中バドミントン部A | 48分53秒 |
| 3位 | 三鷹二中A | 50分43秒 |

市民活動 みんなの掲示板

催し……主催者が市民・市内の団体/市内で開催/参加費(材料代・教材費など)が1回3,000円以内
 会員募集……主な会員が市民/市内で活動/入会金・会費(月額)の合計が5,000円以内/新規または前回の掲載から6カ月経過した団体を優先(紙面の都合で6カ月以上お待たせすることもあります)
 伝言板……市内の医療・教育機関、公共機関などの催しやお知らせ

※タイトル後に★のあるものは社会教育会館の講師派遣事業。
 上記以外は紙面に余裕があれば掲載します。政治・宗教・営利目的のものは掲載不可。
 ①HP http://www.city.mitaka.tokyo.jp/または☎76-2490へ ②秘書広報課☎内線2129

※掲載依頼をされた方に編集業務委託事業者(株)文化工房が内容確認の電話(またはファクス)をさせていただきます。

平成27年1月18日発行号
 原稿締切日 12月17日(水)
 平成27年2月1日発行号
 原稿締切日 平成27年1月8日(木)
 いずれも午後5時まで

催し

- 和泉香織ガラス展**
 ③しろがねGallery ④12月15日(月)までの午前11時～午後7時 ⑤同画廊 ⑥期間中会場へ ⑦同画廊☎43-3777(木曜日休み)
- 田鶴洋一郎展**
 ③ギャラリー由芽 ④12月21日(日)までの正午～午後7時(21日は5時まで) ⑤同画廊 ⑥期間中会場へ ⑦同画廊☎47-5241(木曜日休み)
- からだとまちに良い日曜日! 駅前ラジオ体操&ごみ拾い&朝カフェ**
 ③つながりのはじめまして ④12月7日(日)午前6時25分～7時(雨天中止) ⑤緑の小ひろば(三鷹駅南口) ⑥当日会場へ(雨天時は同会場) ⑦HP http://enchante-de-connect.wix.com/enchanteで確認 ⑧小林☎080-3356-5617
- びよんどネット蚤(のみ)の市一ホームレス・困窮者の支援のための**
 ④12月7日(日)午前11時～午後2時 ⑤所 所 ま・ばぐーす(下連雀4-17-6) ⑥前 ⑦当日会場へ ⑧同会(菅原)☎46-5240
- 講演会日本と世界の動き★**
 ③西むらさき学苑友の会 ④12月9日(火)午前10時～正午 ⑤所 西社会教育会館 ⑥経済学博士の海上知明さん ⑦当日会場へ ⑧真田☎33-0346
- 年賀状を毛筆と墨彩画で**
 ③みやび会 ④12月9日(火)午後7時～9時 ⑤所 三鷹駅前コミュニティセンター ⑥¥500円 ⑦当日会場へ ⑧同会☎46-2425
- iPad活用講座**
 ③NPO法人シニアSOHO普及サロン・三鷹 ④12月10・24日の水曜日午前10時30分～正午 ⑤所 三鷹産業プラザ ⑥¥2,000円(1回) ⑦同会(加山)☎40-2663
- 気楽に手作りの会(クレイ花・押し花・羊毛・籐&つる・トールペイント)**
 ④12月11日(休)午後1時～3時30分

- ③三鷹駅前コミュニティセンター ④¥1,200円 ⑤問 野間☎090-5301-6818
- 三鷹一日うたごえ(歌声喫茶)**
 ④12月13日(土)午後2時～4時30分 ⑤所 三鷹市公会堂さんさん館 ⑥¥1,000円 ⑦当日会場へ ⑧藤井☎48-4688
- 3,000個のキャンドルが校庭を幻想の世界に変えるキャンドルナイト**
 ③ダディ・ベアの会(DBA:第一小学校おやじの会) ④12月13日(土)午後4時30分～7時 ⑤所 一小 ⑥当日会場へ ⑦松本☎050-3707-6165
- ひとり親子「クリスマス会」「みかん狩り」**
 ③アリスみたか[母子寡婦福祉会] ④12月14日(日)正午～午後3時 ⑤所 福祉会館 ⑥小学生以上500円、未就学児100円(会員は小学生以上300円) ⑦フルタニ☎41-8258・☎paamandayo@yahoo.co.jp ⑧フルタニ☎090-4713-5210
- 楽しく編み物の会**
 ③Tガーデン ④12月14日(日)午後1時～3時 ⑤人 10人(初心者歓迎) ⑥所 笠原宅(井の頭2丁目) ⑦¥200円(材料代) ⑧問 笠原☎44-9126(先着制)
- 猫の譲渡会**
 ③みたか123 ④12月14日(日)午後1時～5時 ⑤所 カフェギャラリー宵待草(井の頭3-31-16) ⑥当日会場へ ⑦マキノ☎090-7707-5070
- 笑いを取り入れた健康エクササイズ! ラフターヨガ(笑いヨガ)**
 ③三鷹ラフタークラブ ④12月16日、平成27年1月6・20日の火曜日午前10時30分～正午 ⑤所 奉礼地区公会堂 ⑥¥500円(1回) ⑦問 櫻井☎090-4212-3307・☎43-6137・☎mitaka.ahaha@gmail.com
- 「みたか街かど自立センター」ラレーゼール**
 ④12月16日(火)午後0時30分～2時 ⑤当日会場へ◆物品提供は冬物

- 衣類と新品の食器やタオルのみ。セール当日を除く平日午前9時～午後5時 ⑤同センター☎48-0648
- 「職場体験説明会」進路・就職に悩む若者の皆さんへ**
 ③NPO法人文化学習協同ネットワーク ④12月16日(火)午後2時～3時 ⑤所 みたか地域若者サポートステーション(下連雀4-15-31) ⑥問 丸山☎70-5067
- 第五回かなフォーラムin三鷹・書展とジュニア作品展**
 ③かなフォーラム ④12月17日(水)～21日(日)午前10時～午後5時 ⑤所 美術ギャラリー ⑥期間中会場へ ⑦原☎46-6565
- 第4回みんなで学ぶ論語塾**
 ③NPO法人ジャパンコネクションズクラブ ④12月20日(土)午前10時30分～11時45分 ⑤所 三鷹ネットワーク大学 ⑥¥3,000円 ⑦同会同人(小川)☎45-8220・HP http://jcc-npo.net/
- キャラキッズ12月教室: クリスマスカザリとクリスマスカードづくり**
 ③キャラワークスジャパン ④12月20日(土)午後1時30分～4時30分 ⑤人 小・中学生(未就学児は保護者同伴) ⑥所 芸術文化センター ⑦¥500円 ⑧問 必要事項(11面参照)・学校名・保護者の連絡先を西岡☎・☎77-9330・☎info@charaworks.jp
- 第116回井の頭かんざつ会「見つけよう冬のいろいろ」**
 ③井の頭かんざつ会 ④12月20日(土)午後3時～5時 ⑤所 井の頭公園 ⑥¥300円 ⑦同会 ⑧HP http://kansatsukai.net/をご覧のうえ、☎kaspockmasa@jc5.so-net.ne.jp ⑨大原☎090-6000-1214
- 市民ダンスパーティー**
 ③三鷹市PMSジャズオーケストラ ④12月20日(土)午後6時30分～8時50分 ⑤所 三鷹市公会堂さんさん館 ⑥当日会場へ ⑦同会 ⑧仲川☎090-9963-3710

- ギャラリーオーク閉廊のつどい 一作品展・詩の朗読とライアーの演奏**
 ④12月21日(日)午前11時～午後5時 ⑤所 同画廊(下連雀3-12-7) ⑥当日会場へ ⑦同画廊☎44-9591
- クリスマス・ダンスパーティー**
 ③ダンス・コパン&ダンスサークルヴィヴァ ④12月21日(日)午後1時30分～4時 ⑤所 三鷹市公会堂さんさん館 ⑥¥700円 ⑦当日会場へ ⑧奥山☎47-7035
- みたか・みんなの広場の催し**
 ④①第7回市民リレートーク元都議会議員・高谷真理さん[三鷹に中国帰国者を迎えて]=12月22日(月)午後1時30分～3時30分、②コミュニティカフェ「みたか・みんなの広場」=毎週木・金・土曜日午後1時～5時 ③人 ①20人 ④所 同会(下連雀3-16-18) ⑤¥①200円、②300円 ⑥問 ①なりきよ☎080-1362-5359(先着制、当日参加可)、②当日会場へ
- 卓球ワンポイントレッスン**
 ③三鷹市中学卓球OB会 ④12月23日(祝)午後3時～5時 ⑤人 小学生以上 ⑥所 七小 ⑦¥100円 ⑧当日会場へ ⑨同会☎49-8214
- N響メンバーによる「アンサンブル・クラレテ」ファミリーコンサート**
 ③東京第三友の会 ④27年1月18日(日)午後2時～4時 ⑤所 三鷹市公会堂光のホール ⑥¥2,500円、中学生以下1,000円 ⑦問 藤谷☎・☎46-2688
- 会員募集**
どんぐり(体操など)
 ④毎週金曜日午後1時～3時 ⑤所 第二体育館 ⑥入会金1,000円、3カ月5,000円 ⑦問 穂積☎44-6686
- MAC三鷹アートサークル(絵画)**
 ④毎週木曜日午前10時～午後5時 ⑤所 東児童館 ⑥月額5,000円(別途モデル代) ⑦問 佐久間☎090-3530-9336

- みたか朗読の会**
 ④毎月第1土曜日午前10時～午後0時30分 ⑤所 三鷹駅前コミュニティセンター ⑥¥月額2,000円 ⑦問 山口☎49-0307
- ぶりも・リトミック(親子リトミックとママの子育て勉強会)**
 ④毎週木曜日①0～1歳児=午前9時40分～10時40分、②2歳児=10時40分～11時40分 ⑤所 芸術文化センターほか ⑥入会金1,200円、月額3,300円(3回分)、体験レッスン500円 ⑦問 小黒 ⑧info_primo_yu@yahoo.co.jp ⑨島田☎090-2238-1761・HP http://primo1.web.fc2.com/
- 伝言板**
飲食文化研究会第四回例会「物語と飲食文化」
 ③ICU飲食文化研究会 ④12月13日(土)午後1時～3時20分 ⑤所 同大学 ⑥¥500円 ⑦当日会場へ ⑧同会☎33-3482
- ICU吹奏楽部第25回定期演奏会「Crescendo」**
 ③ICU Wind-Brass Ensemble ④12月14日(日)午後4時30分から ⑤所 三鷹市公会堂光のホール ⑥当日会場へ ⑦吉満☎080-3890-1287
- 法政大学中学高校プラスバンド会 第3回アンサンブルコンサート**
 ④12月21日(日)午後1時30分～4時 ⑤所 同校 ⑥当日会場へ ⑦同校☎79-6230
- 月刊わがまちジャーナル**
 12月号地上11chで放送中
 どんどころ!—三鷹の電車庫(仮題) ほか
- NPO法人むさしのみたか市民テレビ局
 ☎・☎79-1434
 ☎mmctv@parkcity.ne.jp
 ※ご意見、情報をお寄せください。

生活福祉課 嘱託員(1人)

◆職種 自立支援員(健康管理支援業務)
◆職務内容 生活保護受給者などへの自立支援プログラムに基づく相談、支援。精神障がい者など日常の健康管理が困難な方の通院指導、健康管理、退院の促進
◆資格 昭和29年4月2日以降生まれで保健師免許、または精神保健福祉士
◆勤務期間 平成27年4月1日～28年3月31日(更新の場合あり)
◆勤務時間 月～金曜日のうち4日、午前8時30分～午後5時(実働週30時間)
◆勤務場所 市役所
◆報酬 月額245,000円、交通費支給(月額上限20,000円)、年次有給休暇、社会保険などの適用あり
申12月15日(月)～1月9日(金)(必着)に履歴書(最近3カ月以内に撮影した写真貼付)・資格証の写し・作文「生活保護受給者の健康管理支援について」(400字詰め原稿用紙2枚に手書き)を直接または特定記録郵便で「〒181-8555生活福祉課」(市役所2階21番窓口。12月27日(土)～1月4日(日)を除く)へ
※作文選考合格者は1月24日(土)に面接。2月中旬に結果を通知。
※くわしくは募集要項をご覧ください(市ホームページまたは同課で入手可)。
問同課☎内線2671

(社)三鷹市社会福祉事業団 職員

◆職種 ホームヘルパー(登録職員)
◆資格 ヘルパー2級以上(土・日曜日、祝日勤務できる方歓迎)
◆勤務時間 時間・曜日は応相談(研修期間あり)
◆勤務場所 市内・周辺の高齢者宅など(地域は応相談)
◆報酬(時給) 身体介護=1,550円～、生活援助・介護予防=1,300円～(実働30時間までは異なる)
※勤務実績に応じて昇給、報奨金あり。土・日曜日、祝日、早朝夜間の勤務は時給400円割増。
◆採用予定日 随時
申問 電話連絡のうえ履歴書(写真貼付)・資格証の写しを直接または郵送で「〒181-0002牟礼6-12-30三鷹市社会福祉事業団」・☎44-5211へ
※くわしくは同事業団ホームページHP

http://www.mitaka.or.jp/をご覧ください。

(社)三鷹市社会福祉協議会

臨時職員
◆職種 貸付業務補助
◆勤務期間 平成27年1月5日～3月31日(更新の場合あり)
◆勤務時間 週4日午前9時～午後5時(実働7時間)
◆勤務場所 福祉会館
◆報酬 時給900円、交通費支給(同協議会規程による)
◆試験 12月25日(木)または26日(金)午前10時～正午に面接
申12月8日(月)～19日(金)に履歴書(写真貼付)を本人が同協議会へ
問同協議会☎46-1108

連雀地区住民協議会事務局

準職員(1人)
◆職務内容 住民協議会事務、コミュニティセンターの管理運営など
◆資格 普通自動車運転免許を有し、パソコン操作(ワード・エクセル)ができる方(60歳定年)
◆勤務期間 平成27年4月1日～28年3月31日(期間満了後に正職員への登用の場合あり)
◆勤務時間 ①午前9時45分～午後6時

30分、②午後0時15分～9時(交代制、日曜日は午前9時～午後5時45分)、4週8休
◆勤務場所 連雀コミュニティセンター
◆報酬 月額174,000円(地域手当を含む。そのほか手当あり)、年次有給休暇、社会保険などの適用あり
◆試験 筆記(作文あり)=1月11日(日)午前10時30分～午後3時30分、面接(筆記試験合格者のみ)=2月8日(日)午前10時30分から
申12月24日(休)までの午前10時～午後8時(日曜日は4時まで、木曜日・祝日を除く)に履歴書(写真貼付)・縦4cm×横3cmの写真1枚を本人が同事務局へ
※市職員(地方公務員)ではありません。
問同事務局☎45-5100

あかね保育園 職員

◆職種 保育職(パートタイマー)
◆職務内容 2～5歳児クラスの保育補助
◆資格 保育士
◆勤務期間 平成27年1月～28年3月31日(更新の場合あり)
◆勤務時間 月～金曜日午前9時30分～午後4時30分(応相談)

◆報酬 時給1,050円、交通費支給(上限あり)
申問 電話連絡のうえ履歴書(写真貼付)を同園(下連雀2-18-12)・☎49-2671へ
まなびの森保育園三鷹 職員
◆職種 給食調理(パートタイマー)
◆勤務時間 週3日午前8時30分～午後3時30分(応相談)
◆報酬 時給900円
申問 電話連絡のうえ履歴書(写真貼付)を同園(新川6-5-15)・☎76-0708へ



第66回人権週間「人権特設相談」

日常生活での人権上の問題や心配ごとと人権擁護委員が相談に応じます。個人の秘密は厳守しますので、お気軽にご相談ください。
日12月9日(火)午後1時～4時(3時まで受付)
所市役所1階市民ホール
申当日会場へ
問相談・情報センター☎44-6600

※「市からのお知らせ」は11面からご覧ください。



三鷹ネットワーク大学

NPO法人三鷹ネットワーク大学推進機構
〒181-0013 下連雀3-24-3三鷹駅前協同ビル3階 ☎40-0313・☎40-0314 HPhttp://www.mitaka-univ.org/
開館時間:火～日曜日、午前9時30分～午後9時30分(入館は9時まで/日曜日は5時まで) 休館日:月曜日・祝日

三鷹ネットワーク大学 冬学期受講者募集中!

★基礎講座 ★★応用講座 ★★★専門講座

Table with 2 columns: 講座名, 日時・定員・講師・費用. Contains details for various courses like 'くらしとバイオプラザ21企画サロン', '東京女子大学寄付講座', etc.

申特に記載のないものは12月9日(火)午前9時30分から申込書を直接またはファクス、郵送、ホームページで同大学へ(先着制)
問いずれも同大学 ※受講の申し込みには受講者登録が必要です。くわしくはホームページまたは同大学へお問い合わせください。

第57回

太宰治作品朗読会 「貨幣」「雪の夜の話」

朗読は、朗読ライブなどで活躍する元TBSアナウンサーの須賀雅子さん(写真)。



日平成27年1月17日(土)午後6時～6時50分
人25人
所太宰治文学サロン
申1月7日(水)(必着)までに往復はがきで必要事項(11面参照)、参加者氏名(2人まで)を「〒181-0013下連雀3-16-14グランジャルダン三鷹1階太宰治文学サロン」へ(1人1通。申込多数の場合は抽選)
問同サロン☎26-9150

講座

「ファブスペースみたか」 トールペインティング講座

かまぼこ板でルームサインを作成。
 日12月10日(水)午後2時～5時
 人10人
 所三鷹産業プラザ
 講日本デコラティブペインティング協会会員の山田律子さん
 料1,500円
 物かまぼこ板(無い場合は応相談)、エプロンなど汚れてもよい服装
 申必要事項(11面参照)を(株)まちづくり三鷹 info@mitaka.ne.jpへ(先着制)
 問同社 ☎40-9669

三鷹いきいきプラスiPad体験会

基本操作、インターネット、電子メールなどを2日間で体験。
 日12月16日(火)・19日(金)午前9時15分～11時45分(全2回)
 人55歳以上の市民でiPad初心者または未経験者10人
 所三鷹市公会堂さんさん館
 申問12月8日(月)以降の月・水・金曜日午前10時～午後4時に同会事務局 ☎70-5753へ(先着制)
 ※受講者は同会の会員になっていただきます(入会金・会費は無料)。

市民講師デビュー講座 「気持ちがつながる会話術」

日12月18日(水)午前10時～正午
 人在学・在勤を含む16歳以上の市民10人
 所社会教育会館
 申問12月8日(月)～12日(金)午前9時30分～午後5時に直接または電話で同館 ☎49-2521へ(先着制)

リサイクル市民工房の催し

日①羊毛のお魚ブローチ作り=12月18日(水)、②まつぼっくりの鶴と亀作り=24日(火)、いずれも午後1時～3時30分、③ミニ門松作り=25日(水)・27日(金)午前10時30分から・午後1時30分から
 人①8人、②10人、③各回5人
 物①羊毛少々、羊毛針と台用スポンジ、ブローチピン、②③持ち帰り用袋
 申①12月10日(水)、②③16日(火)(いずれも必着)までに往復はがきで必要事項(11面参照)を「〒181-8555ごみ対策課」

へ(申込多数の場合は抽選)
 問同課 ☎内線2533
地球市民講座
「地球がもし100cmの球だったら」
 日市、三鷹ネットワーク大学、(公財)三鷹国際交流協会
 日12月19日(金)午後7時～8時30分(6時30分開場)
 人50人
 所同大学
 講筑波大学計算科学研究センター主任研究員の永井智哉さん
 申当日会場へ(先着制)
 問企画経営課 ☎内線2115

門松作り教室

ミニ門松(高さ約30cm)を作ります。
 日12月24日(水)午前10時～午後0時30分
 人20人
 所NPO法人花と緑のまち三鷹創造協会
 料500円
 物軍手、雑巾、定規、カッター、エプロンなど汚れてもよい服装
 申問12月8日(月)午前10時から同協会 ☎31-2671へ(先着制)

正月花講習会

日三鷹市華道連盟
 日12月27日(土)午前10時～正午、午後1時～3時
 人各回10人
 所社会教育会館
 料3,000円(花材・器代を含む)
 物はさみ、持ち帰り用袋など
 申12月23日(祝)までに芸術文化協会(同館内) ☎49-2521へ(先着制)
 問同連盟(板橋) ☎43-0094

ことばと文化講座「中国コース」

日(公財)三鷹国際交流協会
 日平成27年1月8日～3月12日の毎週木曜日午後7時～8時30分(全10回)
 ※太極拳や食文化体験のコーナー(午後6時30分から随時、希望者のみ)を実施する回は、30分繰り下げて本講義を実施。
 人20人(最少催行人数10人)
 所同協会(下連雀3-30-12)
 講中日文化研究所理事長の欠端實(かけはた・みのる)さん
 料10,000円(教材代を含む。食文化体験は別途実費)
 申問12月17日(水)までに直接または電話、インターネットで同協会 ☎43-7812・HP http://www.mishop.jp/へ(先着制)

みたかファミリー・サポート・センター 援助会員養成講座

日平成27年1月14日(水)・16日(金)・23日(金)午後1時～5時(全3回)
 人全回出席できる市民24人
 所すくすくひろば
 申問みたかファミリー・サポート・センター ☎76-6817・FAX 45-7702へ(先着制)
テレビでは言えないとっておきの裏話!「食の安全と食品表示」 保育
 日北多摩南部地区消費者行政協議会(三鷹市、府中市、小金井市、狛江市、調布市)
 日平成27年1月15日(木)午後1時30分～3時30分
 人在学・在勤を含む市民30人、保育(1歳～未就学児)
 所調布市文化会館たづくり(調布市小島町2-33-1)
 講消費者問題研究所代表の垣田達哉さん
 申問12月8日(月)～26日(金)午前8時30分～午後5時に消費者活動センター ☎43-7874へ(先着制、保育希望は19日(金)まで)

募集

都民住宅(東京都施工型)の入居者

◆募集戸数 空き家(抽選募集・家族向けの)154戸
 ◆申込書・募集案内 まちづくり推進課(市役所5階)、市政窓口、東京都住宅供給公社募集センター・各窓口センターなどで12月9日(火)まで配布
 申12月12日(金)(必着)までに郵送で東京都住宅供給公社募集センターへ
 問同センター ☎03-3498-8894

仕事・求人

三鷹市教育委員会 嘱託員(若干名)

◆職種 ①教育相談員、②学習指導員
 ◆職務内容 ①児童・生徒・幼児・保護者への教育相談、②児童・生徒の学習の援助、学習内容の研究、学習プログラムの作成
 ◆資格 昭和29年4月2日以降生まれで、次のいずれかに該当する方、①(公財)日本臨床心理士資格認定協会が認定した臨床心理士。大学・大学院で心理学

やそのほか関係学科を履修し、臨床心理に関して高度に専門的な知識と経験を持つ、②教育職員免許を持ち、児童・生徒の学習指導に専門的な知識と情熱がある。教員経験があり、学習心理に関する知識と技術を持つ

◆勤務時間 ①週2日、②月～木曜日、いずれも午前8時30分～午後5時(実働7.5時間、①は土曜日の勤務あり)
 ◆勤務場所 ①教育センター、②市立小・中学校、教育センター
 ◆報酬(月額) ①100,750円、②175,500円、交通費支給(月額上限20,000円)
 ◆採用予定日 平成27年4月1日
 申12月19日(金)(消印有効)までに受験申込書兼履歴書(最近3カ月以内に撮影した縦4cm×横3cmの写真貼付)・資格証の写し・卒業証明証・レポート(A4判で①「幼児または小・中学生等に関わった事例について」、②「課題のある児童・生徒への関わり方」)を特定記録郵便で「〒181-8505学務課」へ
 ※受験申込書兼履歴書は市ホームページまたは教育センターで入手できます。
 ※レポートの書き方など詳しくは市ホームページをご覧ください。
 ※書類選考合格者は1月に①筆記テストと面接、②面接を予定しています。
 ※応募書類は返却しません。

問同課 ☎内線3291

市立保育園 嘱託員(若干名)

◆職種 保育士
 ◆資格 保育士(取得見込みも可)
 ◆勤務期間 平成27年4月1日～28年3月31日(更新の場合あり)
 ◆勤務時間 月～土曜日のうち4日午前7時30分～午後6時30分(実働1日7.5時間の交代制)
 ◆勤務場所 下連雀保育園
 ◆報酬 月額189,500円、交通費支給(月額上限20,000円)、年次有給休暇、社会保険などの適用あり
 ◆試験 1月21日(水)に面接
 ※2月上旬までに結果を通知。
 申問電話連絡のうえ1月9日(金)までに履歴書(写真貼付)、資格証を同園(下連雀4-19-4)・☎40-7160へ。申込時に同園が指定する課題をA4判レポート用紙1枚程度にまとめ、面接時に持参。別途実技(実習)試験あり
 ※応募書類は返却しません。

チケットインフォメーション



問(公財)三鷹市芸術文化振興財団 ☎47-5122
 HP http://mitaka.jp.n/org/

映画特集『惜別、日本の名優。』 高峰秀子

芸術文化センター 星のホール 全席指定
 12月20日(土) 各回2本立て/昼夜入替制
 昼の部11:00/夜の部16:00上映開始
 チケット発売中
 各回 会員=900円 一般=1,000円 学生=800円
 『六條ゆきやま袖』(1965年/106分/白黒/東宝)
 監督・脚本:松山善三
 出演:高峰秀子、毛利菊枝、フランキー堺 ほか
 『妻として女として』(1961年/106分/カラー/東宝)
 監督:成瀬巳喜男 出演:高峰秀子、淡島千景、森雅之 ほか



「六條ゆきやま袖」 ©東宝株式会社

柳家花緑独演会

芸術文化センター 星のホール 全席指定
 2015年3月14日(土)
 昼の部14:00/夜の部18:00開演 保育
 チケット発売中
 各回 会員=2,700円
 一般=3,000円
 学生=2,000円
 高校生以下=1,000円
 ※昼と夜の部で、別の演目になる場合があります。



柳家花緑

瀧川鯉昇独演会

芸術文化センター 星のホール 全席指定
 2015年3月15日(日)
 14:00開演 保育
 チケット発売中
 会員=2,700円
 一般=3,000円
 学生=2,000円
 高校生以下=1,000円
 出演:瀧川鯉昇、びろき(漫談)、瀧川鯉昇



瀧川鯉昇



財団主催の公演チケットまたはチケット半券で、三鷹駅周辺の「公演チケットパートナーショップ」協力店でさまざまなサービスが受けられます(サービス有効期間は公演日から7日間)。

チケットお求め方法

- 電話予約 芸術文化センター ☎47-5122
- インターネット予約(要事前登録) パソコン http://mitaka-art.jp/ticket 携帯電話 http://mitaka-art.jp/ticket-m (座席自動採番)
- 窓口販売 10:00～19:00 月曜日休館 (月曜日が休日の場合は開館し、休日を除く翌日・翌々日が休館) 芸術文化センター/三鷹市公会堂さんさん館/美術ギャラリー ※学生券をお求めの方は、公演当日学生証をお持ちください。 ※発売中のチケットについて、販売状況により完売となった場合はご了承ください。 保育料金500円、対象は1歳～未就学児、定員10人(公演の2週間前までに申し込む) ※特に記載のない場合は、公演事業は未就学児の入場をお断りしています。

MITAKA ARTS NEWS on TV 放映中!

財団主催の公演・展覧会情報を紹介する番組を放映しています! 地デジ11チャンネル(J:COMチャンネル武蔵野・三鷹)で毎日放映中!(第1・3火曜日更新) 12:50～13:00/22:15～22:25

友の会「マークル」会員募集! 年会費/2,000円 会員特典/チケットの優先予約・割引(1公演2枚まで)・ポイントサービス、情報誌の送付、チケットの無料送付(口座会員のみ)、芸術文化センター・三鷹市公会堂レストランでの飲食代金10%オフなど。

障がいのある方

ペアレント・トレーニング 「一人ひとりの個性に応じた子育ての方法」

日 12月20日(土)午前10時～正午
人 発達に課題があるお子さん、障がい児(者)がいる家族、市民80人
所 教育センター
講 東京都立小児総合医療センター育成科主任技術員の藤原里美さん
申 日 12月17日(水)までに必要事項(11面参照)を北野ハピネスセンター☎48-6331・FAX 43-0304へ(先着制)

健康

東京都多摩府中保健所 移転のお知らせ

多摩府中保健所は、平成27年1月13日(火)に新庁舎へ移転します。
◆移転先 〒183-0022府中市宮西町1-26-1(電話・ファクス番号は変更なし)
問 同保健所☎042-362-2334

12月～3月生まれのみなさん 特定健診はお済みですか?

受診期限は平成27年1月31日(土)です。受診期間の終了間際は混雑が予想されますので、早めに受診してください。「受診票が届いていない」「受診票を無くした」などの場合は、お問い合わせください。

問 保険課特定健診係☎46-3271

平成26年度骨粗しょう症 健康診査(Dコース)

日 骨密度測定(DXA(デキサ)法=腕のX線検査)=平成27年1月20日(火)午後1時～3時で指定する時間、測定結果と医師・保健(看護)師・管理栄養士による事後指導=2月6日(金)午後1時30分～3時

※1日目の時間は後日通知。

人 4月1日～27年3月31日に満40・45・50・55・60・65・70歳になる女性で、2日間とも参加できる方90人(骨粗しょう症で通院中、妊娠中の方を除く)

所 総合保健センター

申 12月12日(金)(消印有効)までに、直接またははがきで必要事項(11面参照)・生年月日を「〒181-0004新川6-35-28総合保健センター」へ。電子申請サービス

HP <https://www.e-tetsuzuki99.com/tokyo/>からの申し込みも可(申込多数の場合は抽選)
問 同センター☎46-3254

催し

第27回三鷹市美術連盟展

油彩画・水彩画・墨彩画・パステル画など。
日 12月9日(火)～14日(日)午前10時～午後6時(9日は2時から、14日は4時まで)
所 美術ギャラリー
申 期間中会場へ
問 同連盟(尾本)☎32-0236

第66回人権週間行事

「講演と映画の集い」
手話通訳・パソコン要約筆記あり。

日 東京都人権啓発活動ネットワーク協議会

◆講演と映画の集い in 東村山

日 12月13日(土)午後1時30分～4時50分(1時開場)
人 435人
所 東村山市立中央公民館(東村山市本町2-33-2)

講 元Jリーガーでサッカー解説者の宮澤ミシェルさん

◆講演と映画の集い in 葛飾

日 12月17日(水)午後1時30分～5時15分(1時開場)
人 770人
所 かつしかシンフォニーヒルズ(葛飾区立石6-33-1)

講 登山家の田部井淳子さん

申 問 いずれも当日会場へ(先着制)、保育希望は事前に東京都総務局人権部人権施策推進課☎03-5388-2588へ

冬季「野川・生きもの観察会」

日 平成27年1月18日(日)午前10時～正午(雨天中止)
人 40人(小学3年生以下は保護者同伴)
所 野川公園自然観察センター前集合
料 高校生以上100円(保険料など)
申 問 12月8日(月)～19日(金)の平日午前9時～午後5時に東京都北多摩南部建設事務所☎042-330-1845へ(先着制)

生活用品活用市(1月)

日 三鷹市消費者活動センター運営協議会
日 平成27年1月20・27日の火曜日午前

10時～午後2時
所 消費者活動センター
申 当日会場へ
問 同センター☎43-7874

スポーツ

剣道初心者教室

日 12月23日(祝)、平成27年1月4・11日の日曜日午前9時～10時30分(全3回)
人 在学・在勤を含む小学生以上の市民20人

所 第二体育館
申 当日会場へ(先着制)
問 同連盟(吉野)☎31-4837
※竹刀は同連盟で用意します。

シニアのための卓球教室

日 東京都、東京都体育協会、三鷹市体育協会、三鷹市卓球連盟

日 平成27年1月4日(日)午後1時30分～4時30分
人 在勤を含む60歳以上の市民
所 第一体育館
物 ラケット、飲み物、室内履き
申 12月20日(土)までに必要事項(11面参照)、初心者・初級・中級の別を同連盟(鍵山)FAX 48-4167へ、卓球連盟登録者は各連盟理事へ
問 同連盟(鍵山)☎48-4167(日中のみ)

ダンススポーツ(社交ダンス) 初心者講習会

種目はマンボ・ブルース・ジルバ。
日 三鷹市ダンススポーツ連盟
日 平成27年1月15日～2月19日の毎週木曜日午後1時30分～3時
人 20人
所 第二体育館
料 ¥500円(1回)
物 ダンスシューズ(ヒールカバー付き)または運動靴
申 問 同連盟(堀江)☎48-7451へ(先着制)

川上郷 自然の村

〒384-1406 長野県南佐久郡川上村大字原591番362
☎ 0267-97-3206
FAX 0267-97-3207
HP <http://www.sizennomura.jp/> [体育館・グラウンドなど完備]

JRをご利用の方は、最寄駅(信濃川上駅)まで車で送迎します。宿泊申込の際にご予約ください。

◆川上郷自然の村スキーツアー
大人から子どもまで楽しめるグレンデが魅力の「シャトレーゼスキーリゾートハケ岳」で滑るスキーツアーです。
日 平成27年1月31日(土)=午前8時30分市役所発～11時スキー場着～スキー・各自昼食(午後4時30分まで)～5時スキー場出発～自然の村泊、2月1日(日)=午前8時自然の村発～8時30分スキー場着～11時30分スキー終了～正午昼食～午後1時30分出発～4時30分市役所着
人 40人(最少催行人数25人)
料 大人17,800円から、小学生15,800円から(交通費、宿泊費、食事3回分、リフト代、保険料を含む)
※スキー用具のレンタルあり(有料)。
※料金は部屋のタイプにより異なります。
※未就学児の申し込みについては、川上郷自然の村へお問い合わせください。
申 1月16日(金)までに川上郷自然の村☎0267-97-3206へ(先着制)

◆リフト券付き「わくわくスキープラン」
宿泊と近隣の「シャトレーゼスキーリゾートハケ岳」または「小海リエックス・スキーバレー」の1日リフト券がセットのお得なプランです(先着制。予約時にスキープラン利用とお伝えください)。
◇1泊2日2食 1日リフト券1枚 5,700円から(2,200円で1枚追加購入可)
◇2泊3日4食 1日リフト券1枚 9,200円から(1枚2,200円で2枚まで追加購入可)

◆宿泊のお申し込みは簡単です!
【宿泊受付】宿泊希望日の3日前までに電話(午前8時30分～午後7時30分)・ファクス・インターネットで
【宿泊料金】大人3,500円から、小学生2,400円から(1泊2食付き)

◆27年3月分の優先申込(団体分)
団体(15人以上)受付は、12月15日(月)午前8時30分から。ホームページから申込用紙を印刷し、必要事項を記入のうえファクスまたは電話で仮予約の後、郵送。

舌下免疫療法

平成26年10月から、スギ花粉症に対する舌下免疫療法が始まりました。毎年春に悩まされるスギ花粉症の治療として、みなさんも期待されていると思いますので、そのお話をします。

免疫療法は、日本でも以前から行われていた治療です。注射による皮下免疫療法がそれで、簡単に言えば、スギ花粉エキスを定期的に摂取することで体に慣れさせるという治療です。今回始まった舌下免疫療法は、注射ではなく舌の裏にスギ花粉のエキスを入れるという患者さんの負担が少ない治療で、自宅で行えます。継続して治療をすることで、根治も目指せる治療法です。スギ花粉症にお悩みの方には朗報となる治療法ですが、いくつかの注意点があります。

まず、今回開始された治療は「スギ花粉」に対して行われるもので、スギ花粉以外のアレルギーの方には効果がありません。スギ花粉のアレルギーかどうか分からない方は、医療機関で検査をする必要があります。また、治療期間は最低でも2年間程度は必要です。短期間のみ治療を行うのではなく、花粉飛散期でない時期にも治療を続けていかなければなりません。

さらに、アレルギー反応とは怖いもので、その症状が強くなるとアナフィラキシーショックという生命の危険な状態になることがあります。特に、服用するスギ花粉を増やしている時期や、スギ花粉の飛散期などは注意が必要です。この理由から、治療を開始できる時期はおよそ6月～11月ごろとなります。そして、最初の治療は必ず医療機関で受けなければなりません。治療の途中で自己中断してしまった場合なども、再度医療機関を受診してから適切に再開する必要があります。また、不幸にもアナフィラキシーショックが起こってしまったときの対応についても、学習しておく必要があります。

また、気管支ぜんそくの患者さんは治療によってぜんそく症状が悪化することもあるため、原則適応外です。12歳未満のお子さん、重度の免疫障がいがある方や妊婦さんも、治療を受けることができません(治療中に妊娠した方は、担当医の先生と相談してください)。

このほかにもいろいろと注意点がありませんので、興味のある方は、かかりつけの医療機関で相談してみることをお勧めします。根気が必要な治療ですが、スギ花粉にお悩みの方は治療の選択肢の一つに入れてみてはいかがでしょうか。

問 三鷹市医師会☎47-21155

市からの お知らせ

- 記号の意味 —
- 主催者
 - 日時・期間
 - 対象・定員
 - 場所・会場
 - 講師
 - 費用(記載のないものは無料)
 - 持ち物
 - 申込方法
 - 問い合わせ
 - 保育保育あり

申し込み記入例

- あて先は
各記事の申込先へ
- 住所の記載がないものは
〒181-8555
三鷹市役所〇〇課へ
- 往復はがきの場合は
返信用にも住所・氏名を
記入してください

1. 行事・事業名(希望日・コース・回)
2. 郵便番号・住所
3. 氏名(ふりがな)
4. 年齢(学年)
5. 連絡先(電話番号・ファクス番号、メールアドレス)
6. そのほか必要事項(保育希望の有無など)

お知らせ

農業委員会委員選挙人名簿の 登録申請

平成27年1月1日現在で農業委員会委員選挙の選挙権を有する方の申請により、農業委員会委員選挙人名簿を調製します。

平成7年4月1日以前に生まれた市民で、10a以上の農地(市外を含む)を有する農業者、または同居の親族・その配偶者で年間60日以上耕作に従事している方

1月10日(日)までに同委員会へ
選挙管理委員会事務局 ☎内線3036、
農業委員会事務局 ☎内線3063

都市計画法第17条第1項の規定 による都市計画の公告および縦覧 と意見書の提出

◆公告日 12月1日
◆都市計画の種類 三鷹都市計画都市再開発の方針および住宅市街地の開発整備の方針

◆縦覧場所 東京都都市整備局都市計画課(都庁第二本庁舎)、市まちづくり推進課(市役所5階54番窓口)

◆縦覧期間 公告日から2週間
◆意見書の提出先 「〒163-8001 東京都都市整備局都市計画課」

☎市同課 ☎内線2811
群馬銀行が市の公金収納取扱金融機関になります
12月8日(月)から全国の同行の本支店

で、市税や保険料などを納付できます。

会計課 ☎内線3013 三鷹市立図書館は蔵書点検のため 臨時休館します

☎所 ①東部図書館・②西部図書館=平成27年1月14日(水)、③本館=1月20日(火)・22日(木)、④南部図書館みんなみ=1月27日(火)

※ブックポストは利用できます。
※移動図書館「ひまわり号」は通常どおり運行します。

☎各館 ① ☎49-3851、② ☎33-1311、③ ☎43-9151、④ ☎76-5571

医療業務・調理師業務従事者の 届け出をお願いします

医師法、調理師法の規定により12月31日現在の届け出が必要です。

☎ ① 医師・歯科医師・薬剤師・保健師・助産師・看護師・准看護師・歯科衛生士・歯科技工士、② 都内で調理業務に従事している調理師(調理師免許取得者)

☎ 都内保健所で配布する届出用紙(②は東京都福祉保健局ホームページ <http://www.fukushihoken.metro.tokyo.jp/> から入手可)を、①平成27年1月15日(木)までに保健所へ、②1月15日(必着)までに郵送で指定の届出先へ
☎ ① 都同局医療人材課 ☎03-5320-4434・薬剤師は同局薬務課 ☎03-5320-4503、② 同局健康安全課 ☎03-5320-4358

宝くじの助成金で三鷹駅前コミュニティーセンターの備品を購入

三鷹駅周辺住民協議会は、(一)自治総合センターのコミュニティ助成事業

による宝くじの助成金を活用し、会議用テーブルといす用台車、冷水機、プロジェクター、ミラーボードを購入しました。同事業は、コミュニティ活動の促進と健全な発展を図るとともに、宝くじの社会貢献広報を目的として実施されています。

☎ コミュニティ文化課 ☎内線2513

税金

臨時納税相談窓口の開設

同日程で電話相談も受け付けます。
☎ 12月14日(日)までの平日午後5時~7時30分、土・日曜日午前9時~午後4時30分

☎ 納税課(市役所2階25番窓口)
※ 庁舎南側スロープ下の地下1階警備室前通用口からお入りください。

◆相談・納付(納入)できる税目
市民税・都民税(普通徴収・特別徴収)、固定資産税(償却資産分を含む)・都市計画税、軽自動車税、法人市民税、国民健康保険税、後期高齢者医療保険料

◆12月は「オール東京滞納STOP強化月間」

東京都と市区町村が連携し、広報や催告による納税推進、差し押さえや自動車などのタイヤロック、搜索などの滞納処分を行います。

◇「税のポスター展—東京都と市区町村の取組」

☎ 12月20日(日)まで
☎ 新宿駅西口プロムナード・ギャラリー
☎ 同課 ☎内線2433

※ 市職員と偽った電話や訪問が発生しています。職員は訪問時に顔写真付きの「徴税吏員証」を携帯しています。不審な場合は同課へご連絡ください。

平成27年1月5日(月)は固定資産税・都市計画税(第3期)の納期です

納期内納付にご協力ください。市税を未納のままにすると、法令に基づき延滞金が加算されます。特別な事情で納付が困難な場合は、納税課(市役所2階25番窓口)へご相談ください。
☎ 同課 ☎内線2432(納税相談)・☎内線2417(口座振替)

◆固定資産税・都市計画税の減免

①相続税のため物納された固定資産、②震災・風水害・火災などにより被害を受けた固定資産、③国や市などが無償で借り受けまたは譲渡を受けた固定資産などは、固定資産税・都市計画税の減免が認められる場合があります(申請がされた後に納期限が来るものが対象)。

☎ 納期限7日前までに申請書と必要書類を資産税課(市役所2階28番窓口)へ
☎ 同課 ☎内線2363

償却資産の申告書を送付しました

☎ 市内に事業用資産(会社、工場、商店などで使用する構築物・機械・備品など)を有する方

☎ 平成27年1月19日(月)までに資産税課(市役所2階28番窓口)へ
☎ 同課 ☎内線2363

※ 賃貸ビルなどを借りて事業をしている方(テナント)が、自身の費用で施工した内装・造作・建築設備なども償却資産として申告が必要です。

※ eLTAX(エルタックス、地方税電子申告・納税システム)による電子申告もできます。くわしくはeLTAXホームページ <http://www.eltax.jp/> またはヘルプデスク ☎0570-081459へ。

電子証明書の申請手続きはお早めに

所得税の確定申告をe-Tax(イータックス、国税電子申告・納税システム)で申告する方は、電子証明書が必要です。確定申告期間中は窓口が混雑するため、早めの申請をお願いします。すでにお持ちの方でも、失効や有効期間切れの場合は新しい電子証明書の取得が必要です。有効期限は住民基本台帳カードの有効期限とは異なり、取得した日から3年間です。

¥500円
☎ 物住民基本台帳カード、官公署発行の有効期限内の顔写真付き本人確認書類
☎ 申市民課(市役所1階7番窓口)へ
☎ 同課 ☎内線2326

子育て・教育

児童扶養手当を振り込みます

ひとり親家庭などの経済的負担の軽減のために支給する手当です。8~11月分の児童扶養手当を、12月10日(水)に指定預金口座に振り込みます。

☎ 子育て支援課 ☎内線2752

ひとり親家庭等医療証(マル親)を郵送します

平成27年1月1日から使用するひとり親家庭等医療証(桃色)を、12月24日(水)以降に郵送します。現在使用中の医療証(藤色)は、12月31日(水)まで使用できます。有効期限切れの医療証は、ご自身で破棄するか、子育て支援課(市役所4階43番窓口)へ返却してください。

☎ 離婚や死別などの理由でひとり親である方で、または配偶者が重度の障がいのある方で、18歳に達した日の属する年度末までのお子さん(おおむね身体障害者手帳1~3級、愛の手帳1~3度の障がいがあるときは、20歳未満)を養育している家族とその児童

※ 所得制限超過になり、1月1日から対象外になる方には、12月中旬に消滅通知を郵送します。

あたたかい善意

(敬称略)

三鷹市社会福祉協議会への寄付 (10月分)

| ●一般寄付 | | ●一円硬貨募金 | |
|-----------------------|---------|-----------|--------|
| 神明湯 | 63,059円 | 内橋 光恵 | 9,488円 |
| 吉野 好江 | 15,000円 | 牟礼 明 | 7,178円 |
| 石井 福江 | 11,877円 | 新川はづき会 | 4,168円 |
| 小川 ユキエ | 10,000円 | 吉野 敏雄 | 3,295円 |
| の崎 H・Y | 9,694円 | 上二親交クラブ | 3,000円 |
| 東京土建一般労働組合三鷹支部 | | 野崎長寿会 | 2,814円 |
| 牟礼分会 | 8,200円 | (株)矢野 | 2,198円 |
| 東京土建一般労働組合三鷹支部 | | 北野東晴クラブ | 1,794円 |
| 井の頭分会 | 6,600円 | 福寿会 | 1,593円 |
| 東京土建一般労働組合三鷹支部 | | 堀友会の会 | 1,491円 |
| 北野分会 | 5,800円 | 三鷹市赤十字奉仕団 | 1,303円 |
| (公社)武蔵野法人会三鷹東支部 | | 塚原 せつ子 | 1,013円 |
| | 5,000円 | くぬぎ会 | 914円 |
| 東京土建一般労働組合三鷹支部 | | 介護タクシー大地 | 550円 |
| 新中分会 | 4,195円 | 田中 智恵子 | 491円 |
| 若葉通りテレビ共同受信施設友の会 | 4,004円 | 四ツ葉ときわクラブ | 483円 |
| 東京土建一般労働組合三鷹支部 | | 水谷 ヤエ子 | 462円 |
| 大沢分会 | 3,600円 | 匿名(3件) | 1,690円 |
| 東京土建一般労働組合三鷹支部 | | | |
| 上連雀分会 | 3,000円 | | |
| 根道 一男 | 2,000円 | | |
| 武蔵野法人会 大運動会バルーンアート利用者 | 1,659円 | | |
| 東京土建一般労働組合三鷹支部 | | | |
| 深大寺分会 | 1,400円 | | |
| | | ●ボランティア基金 | |
| | | 松尾 明実 | 2,800円 |

●市役所代表電話
☎0422-45-1151
代表電話ダイヤル後、交換手に各課の内線番号をお伝えください。

●困りごとの相談は **市民相談専用電話**
☎0422-44-6600

●あなたのご意見を **市民の声専用FAX**
FAX0422-48-2810

●子どもを見守る **安全安心メールの登録**
✉maam@req.jp
あてに空メールを送信してください

「みる・みる・三鷹」J:COMチャンネル武蔵野・三鷹(地デジ11チャンネル)第441回(12月7日~12月20日)
スタートから3年 乳児家庭全戸訪問(ごんには赤ちゃん)事業/三鷹市農業祭
放送時間/月~金曜日 8:30 12:30 19:30 22:00
土・日曜日 8:30 12:30 18:30 22:00

FMむさしの 78.2MHz
「おはよう!三鷹市です」放送時間/月~金曜日 10:20~10:25
「三鷹くちこみテレフォン」放送時間/木曜日 9:45~9:55

人口と世帯 平成26年12月1日現在 ()内は前月との増減
住民登録者数:182,134人(137人増) 男:89,409人(72人増) 女:92,725人(65人増)
世帯:90,349世帯(16世帯減)

あなたの家は大丈夫？ 年末は防犯・防火を再点検

年末年始は家を留守にすることが多く、空き巣に狙われやすい時期です。また、ストーブなどの暖房器具を使う機会が増え、空気が乾燥する季節でもあることから、火災が発生しやすい時期でもあります。空き巣や火事の被害に遭わないためのポイントをしっかりと確認して、気持ちよく新しい年を迎えましょう。

☎安全安心課☎内線2271、防災課☎内線2284

12月31日(水)まで年末地域安全活動
「わが街を みんなで守ろう 年の暮れ」
警視庁では、年末の防犯への取り組みを実施しています。

12月22日(月)~31日(水)は歳末消防特別警戒
「うれしいね 防火で笑顔の 人と町」
期間中、三鷹市消防団では午後7時~10時に夜間の巡回広報や警戒を行います。

空き巣 に遭わないポイント!



ドアや窓は二重に施錠する

ドアや窓には補助錠を取り付けましょう。特に人が簡単に出入りできる大きさの掃き出し窓は、2つめの鍵を上部に付けておくと、犯人は鍵を外す際に立ち上がらなければならないため、見つけやすい体勢となるため、犯行を諦めさせる効果があります。

わずか数分でも家から出るときは必ず鍵を掛ける

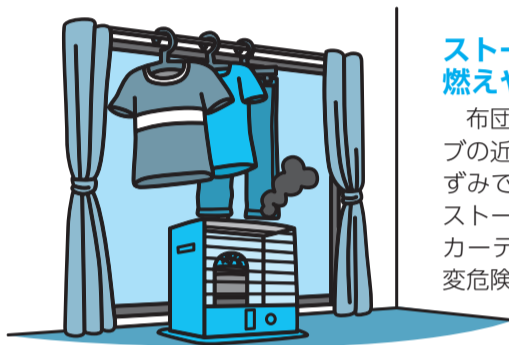
家の目と鼻の先へごみ出しに行く場合でも、必ず玄関や窓の鍵を掛けましょう。空き巣はトイレや浴室の小窓からでも侵入します。わずか数分間家を空けた際に、施錠していないドアなどから空き巣に入られるケースが実際に起きています。



近所への「声掛け」効果で犯行を行えない環境をつくる

数日にわたって家を留守にする場合は、ご近所やマンションの管理人に「〇日まで留守にします」と伝えておきましょう。また、近所で見掛けられない人とすれ違った際に「こんにちは」と声を掛けることも、空き巣を抑止する効果があります。

火事 を出さないポイント!

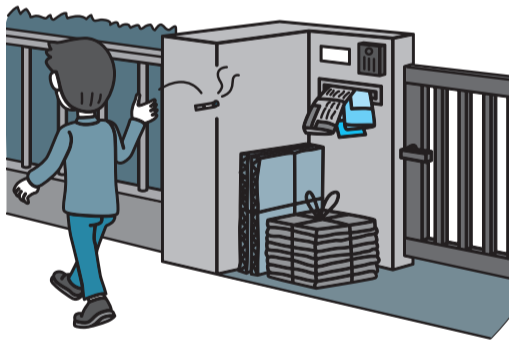
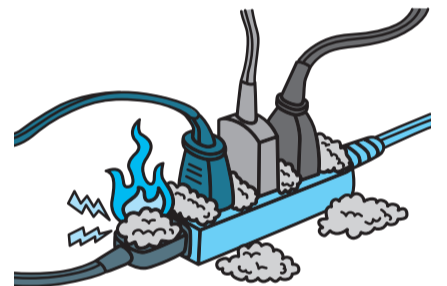


ストーブの近くに燃えやすいものを置かない

布団、衣類、雑誌などの可燃物がストーブの近くに置いてあると、ちょっとしたはずみで接触して出火する恐れがあります。ストーブの上や近くに洗濯物を干したり、カーテンのそばで使用したりするのは大変危険です。

コンセントはタコ足配線にしないでホコリを取り除く

コンセントをタコ足配線にすると、気付かないうちに定格をオーバーした電力を使ってしまい、発火することがあります。また、コンセントにたまったホコリに、結露などにより水分が付くことで漏電が起これ、火災が起きる場合があります。



古紙や郵便物などを放置しない

ごみは収集日の前夜に出さずに、必ず当日の朝に出しましょう。古紙やポストにたまった郵便物などを放置していると、それらを火種にしたたばこのポイ捨てなどによる火災の原因となることがあります。



連続講座

「本と図書館をめぐる冒険」

三鷹市立図書館開館50周年を記念し、三鷹ネットワーク大学との共催による連続講座を開催しています。図書館、出版、編集、古書、書店、読書を通じた交流など、さまざまなジャンルから講師を迎え、本と図書館を取り巻く現在の状況を知り、本や読書の楽しみを媒介にしたコミュニティの活性化とこれからの図書館を考えるシリーズです。

◆第4回 「ことば」が創るこどもの未来—かわりゆく学校と教育支援

楽しみのない読書は意味がなく、楽しむだけの読書では考える力が鍛えきれないといった難問やデジタル教育の現在も交えながら、参加者とともに読書活動の支援や図書館について考えていきます。

☎12月21日(日)午後2時~4時

人 70人

所 三鷹ネットワーク大学

講 東京学芸大学准教授の前田稔さん

☎☎直接または電話で三鷹図書館(本館)☎43-9151へ(先着制)

◇前田稔(まえだ・みのる)さんプロフィール 筑波大学大学院博士後期課程単位取得退学(法律学)を経て平成16年から現職。専門は学校図書館学、思想・表現の自由、病院における読書環境。教育クラウド協会会長。著書・論文・ソフトウェア開発多数。



第20回まちづくり フォトコンテスト



作品募集

テーマ「これが三鷹!」—変わりゆく三鷹、変わらない三鷹

四季折々の自然、人々のふれあい、まちの表情など、市内で撮影された写真を募集します。

◆部門 一般A4サイズ以上部門・一般A4サイズ未満部門・高校生以下部門

※応募は各部門1人5点以内。

◆応募作品 平成26年1月1日~12月31日に市内を撮影した未発表およびほかに発表の予定のない作品

☎市、(株)まちづくり三鷹 後援:市教育委員会、NPO法人みたか都市観光協会

☎27年1月9日(金)(消印有効)までに応募票を写真の裏に貼り付けて、直接または郵送で「〒181-8525下連雀3-38-4三鷹産業プラザ(株)まちづくり三鷹」へ。

応募票は同社配布のチラシまたは同社ホームページ [HP](http://www.mitaka.ne.jp/) <http://www.mitaka.ne.jp/>から入手できます

※審査後、入賞作品ほか、全応募者の作品1部門1作品を展示します。

※応募者全員に参加記念品を贈呈します。

☎☎同社☎40-9669