



第3回
「認知症にやさしいまち三鷹」……………2面

地元でのお買い物をもっと便利に！
「定期市」「朝市」を開催します……………2面

人事行政に関する状況の公表……………4・5面

市からのお知らせ……………11面から

第54回三鷹市農業祭……………12面

11月は
児童虐待防止
推進月間

温かい地域が親子を救う

気付いて欲しい！ 子どもと親のSOS

子どもへの暴力や暴言、育児放棄などによる児童虐待は、あってはならない行為です。しかし一方で、子育てに悩み、誰にも相談できず虐待につながってしまう場合もあります。

虐待は家庭だけの問題ではありません。地域の中で孤立しないよう、周囲の温かい見守りが親子の未来を救います。市では、子ども家庭支援センターが窓口となって子育てに関するさまざまな相談に対応し、関係機関と連携しながら問題解決に向けた支援を行っています。周囲に心配な親子がいる方、また、今「子育てが辛い」と思っている方も、ぜひ子ども家庭支援センターへご相談ください。

☎子ども家庭支援センター「のびのびひろば」☎40-5925

「あの子、大丈夫かな?」「子育てが辛い」と思ったらご相談ください

三鷹市子ども家庭支援センター
のびのびひろば
☎40-5925

下連雀3-30-12 タウンプラザ3階
月～土曜日午前8時30分～午後7時

緊急の場合や日曜日・夜間はこちらへ

東京都杉並児童相談所
☎03-5370-6001

月～金曜日午前9時～午後5時

東京都児童相談センター
☎03-5937-2330

土・日曜日、祝日、夜間

こんな時は「のびのびひろば」へご相談ください

気付いてあげられるのは、近くにいるあなたです

なんだか心配
どうしよう…



Q 近所の家から子どもの激しい泣き声や親の怒鳴り声が聞こえてきて心配ですが、連絡してもいいのでしょうか。よその家庭のことに口出しするのは余計なお世話かな…とも思い、ためらっています。

A 迷わず「のびのびひろば」へご連絡ください。ご近所の方からの連絡がきっかけとなり、支援へとつながる場合もあります。虐待を疑うことは、親を責めることではなく、苦しんでいるかもしれない親子への支援の第一歩です。

※連絡者の情報が当事者へ伝わることはありません。また、結果的に虐待がなかったとしても、連絡者が責任を問われることはありません。

一人で抱え込まずに、気持ちを話してみましょう

不安な気持ち
どうしたら…



Q 子育てに追われるばかりの毎日に息が詰まります。言うことを聞かないと必要以上にきつく叱ってしまうこともあり、いつか思わず手を上げてしまうのではないかと不安になります。

A 不安な気持ちを一人で抱え込んでいるのは、とてもつらいことです。「のびのびひろば」では、経験豊富な職員が悩みなどを伺い、必要に応じて子育てサービスの案内もしています。また、同じような悩みを持つ方との交流の場「親子ひろば」や、一時保育などもあります。子育てのストレスと上手に付き合っていく方法を、一緒に考えていきましょう。

◆子育てに関する相談は「すくすくひろば」でも受け付けています

市内には2つの子ども家庭支援センター「のびのびひろば」と「すくすくひろば」があり、子育てに関する相談は、「すくすくひろば」でも受け付けています。くわしくは同施設へお問い合わせください。

☎月～土曜日午前10時～午後4時30分 ☎下連雀4-19-6 ☎すくすくひろば☎45-7710

地域の温かいまなざしが 親子の心を救います

外出先で出会った親子にほほ笑みかけたり、ベビーカーを運ぶのを手伝うなど、温かいまなざしと思いやりをお願いします。また、「なんだか元気がない」など近所で気になる様子の親子がいたら、できる範囲であいさつや声掛けをしてみてください。あなたの小さな優しさが子育て中の親の心の支えになることもあります。

保育付き講座「親子の関係を育てる知恵」**保育**

「分かってほしいのに伝わらない」「同じことの繰り返しについつい大きな声で叱ってしまう」、そんな経験はありませんか。親子・家族関係を育てるコミュニケーションのヒントが盛りだくさんの講座です。

☎11月28日(金)午前10時～正午

人 子育て中の親(お子さんの年齢は問いません)、子育て支援に携わっている方70人、保育(1歳～就学前)10人程度
所 市民協働センター ☎臨床発達心理士の山川玲子さん
申 当日会場へ(保育は11月12日(水)必着)までにはがきで必要事項(11面参照)、お子さんの名前・年齢を「〒181-0013 下連雀3-30-12タウンプラザ3階のびのびひろば」へ(申込多数の場合は昨年度保育未利用の方を優先して抽選)

☎のびのびひろば☎40-5925

街頭キャンペーン

JR三鷹駅南口で、児童虐待防止のシンボル「オレンジリボン」などを配布します。

注 東京都杉並児童相談所、市、三鷹警察署

☎11月10日(月)午後4時から

市長コラム

三鷹市立図書館開館50周年、
本であそぼう、人とつながろう

三鷹市長

清原慶子

10月27日、11月9日は「読書週間」です。そして、今年には三鷹市立図書館が開館50周年を迎えていることから、10月31日・11月1日に「図書館フェスタ」を開催しました。図書館サポーターの企画による「みたか一箱古本市」や視覚障がい者のためのボランティア活動を紹介する「音訳・対面朗読体験プログラム」のほか、公募で寄せられた「図書館に50年後まで残したい本50冊」の展示や中庭では「ガーデンカフェ」なども開かれました。

また、今年の春から募集した、図書館を拠点として活動する中学生と高校生による「みたかとしよかん図書部」の活躍も注目されました。好きな本を紹介しあう「ビブリオバトル」の運営など、学校の違いを超えて図書館でつながる図書部の中高生による若い世代の躍動を頼もしく思います。

図書館と言えば、まずは読書の楽しみ、そして知識を得ることの喜びを支える公共施設です。それとともに、これまで三鷹市立図書館では、地域・家庭文庫の活動をされている皆様をはじめ市民の皆様が絵本の読み聞かせやストーリーテリングをしてくださったり、地域の課題解決のために図書館を活かしてくださるなど、多様なサポーター活動が展開されています。

また、11月23日には、三鷹市立南部図書館みんなが開館1周年を迎えます。同日開催する記念イベントでは、公益財団法人アジア・アフリカ文化財団との協働を活かして、チケットの映画の上映会や講演会が行われます。

こうして、これからの公立図書館のあり方を考えるとき、訪れる人の知的好奇心を支えたり、地域課題の解決を支援するという機能だけでなく、多世代による、図書を通じた「つながり」と「出会い」によって、新たな「絆(きずな)」が生まれていくという「コミュニティ創生」の場でもあることに注目したいと思います。

読書の秋、三鷹市立図書館開館50周年を迎えている秋、改めて皆様が三鷹市立図書館を見直し、活かしていただければ幸いです。



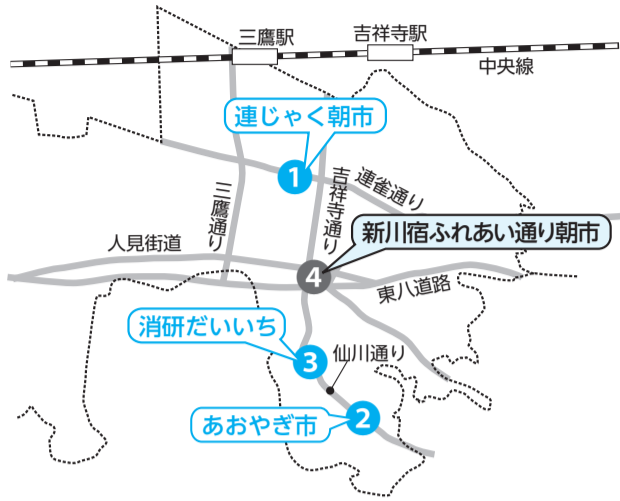
開館50周年を迎えた三鷹図書館(本館)の前で図書館長とともに

三鷹市長メールマガジン

市長のメッセージ、活動記録、部課長コラム、新着情報などをお届けします。登録は、市ホームページまたは携帯サイトからどうぞ。



地元でのお買い物をもっと便利に！ 「定期市」「朝市」を開催します



お買物を楽しめる「定期市」

店頭では、定期市限定のお得なサービスを実施します。
問 買物支援本部事務局(株)まちづくり三鷹内 ☎40-9669

① 連じゃく朝市

数量限定の海鮮朝市丼や三鷹産新鮮野菜などを販売します。
主 連雀通り商店会
日 11月8日(土)午前9時～正午 所 「魚鶴」前(下連雀6-6-71)
問 魚鶴 ☎48-3131
◇便利な無料送迎サービスを実施します
申 11月5日(水)から送迎サービス受付 ☎070-5571-5653へ

② あおやぎ市

毎月第3土曜日に、参加店で特別サービス・メニューを提供します。
主 所 青柳商店会(中原2-1周辺、のぼりが目印)
日 11月15日(土) ※時間は各店舗の営業時間。
問 お茶の山形園(中原2-1-19) ☎48-6914

③ 消研だいいち

毎月第3土曜日に、参加店で特別サービス・メニューを提供します。
主 所 消研大通り商店会(中原3-11周辺、のぼりが目印)
日 11月15日(土) ※時間は各店舗の営業時間。
問 東葬祭(中原3-1-65) ☎76-5940

④ 新川宿ふれあい通り朝市

新川宿まちづくり協会による、まちづくり活動の一環として、模擬店、朝採り野菜や鉢植えの販売、子ども向けの催しのほか同協会の活動紹介パネル展示を行います。
日 11月16日(日)午前9時～正午 所 新川宿ふれあい通り(新川6-5周辺)
問 まちづくり推進課 ☎内線2862

第3回「認知症にやさしいまち三鷹」 みんなでつくる、福祉のイベント

問 高齢者支援課 ☎内線2626

認知症になっても自分らしく、いつまでも住み慣れた家や地域で暮らし続けることが当たり前になる。そんな地域をつくるために、みなさんと認知症について考えてみませんか。

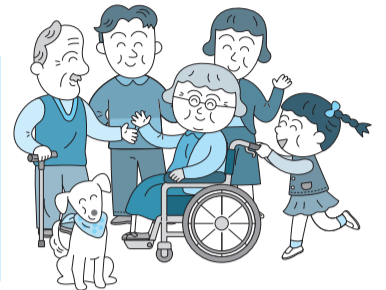
- 日 11月22日(土)午前10時30分～午後4時
- ◇認知症サポーター養成講座＝午前10時45分～午後0時15分(10時30分から受付)
- ◇基調講演「誰もが暮らしやすいまちとは」＝午後1時～2時15分
- ◇シンポジウム「認知症にやさしいまち三鷹をめざして」＝午後2時30分～4時
- ◇交流スペース「誰でもカフェ」＝午前10時30分～午後4時

認知症の方や家族、支援者が集い、情報交換ができるスペースです。

所 三鷹市公会堂さんさん館 申 いずれも当日会場へ

「認知症サポーター養成出前講座」もご利用ください

講師が希望の場所に伺い、認知症の正しい理解や認知症の方への接し方など、1～2時間程度の講義を行います。グループ(10人程度)で気軽にお申し込みください。
申 問 同課 ☎内線2626へ

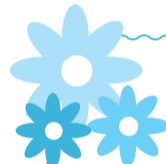


介護フェスタ

知ってください
介護のこと
いろいろな暮らしの場

問 高齢者支援課 ☎内線2684

- 申 いずれも期間中会場へ
- ◆「介護サービスについて知りたい」「介護相談をしたい」「介護の仕事をしたい」、そんな声に応えるため、市内の介護サービス事業者が連携し、介護サービスの紹介や介護相談、実演などを行います。
- 日 三鷹市介護保険事業者連絡協議会、市役所1階市民ホール
- ◆パネル展示「ケアマネジャーの仕事・事業者のサービス内容など」11月10日(月)～14日(金)午前9時～午後5時
- ◆介護相談と体験 11月14日(金)
- ◆福祉用具の展示・介護相談会(午前9時～午後4時)
- ◆福祉用具の実演講座「腰の負担を軽減するコツ」(午後1時～3時)
- ◆栄養を補う食事の紹介(午後1時～3時)



障がい者自主製品展示即売会 「みたか星風マート」

問 障がい者支援課 ☎内線2651

市内や近隣の障がい者福祉施設など10事業所が、おいしいパンやクッキーのほか、よりすぐりの逸品を展示・販売します。ぜひご来場ください。

- 日 市、星と風のカフェ
- 日 11月19日(水)午前11時～午後2時
- 所 緑の小ひろば(三鷹駅南口ジブリ美術館行きバス停東側)
- 申 当日会場へ
- ※障がいのある方々の地域での自立生活支援や工賃の向上に向けた市の取り組みの一環として行います。

高齢者の保養宿泊を助成します

問 高齢者支援課 ☎内線2627

校外学習施設「川上郷自然の村」と指定契約施設(下表28施設)に宿泊する場合、宿泊費の一部を助成します。助成額は、年度(4月～翌年3月)につき1回、3,000円です。

人 市内在住の70歳以上の方

※介護保険の要介護1～5の認定を受けている方は、同行する介護者(1名)も助成します。

申 各施設に予約後、印鑑と保険証など本人確認ができるもの(介護認定を受けている方は介護保険被保険者証と介護者の印鑑も)を同課(市役所1階13番窓口)へ

※宿泊後には助成を受けられません。

※団体申請の場合、申請から助成券交付まで2週間ほどかかる場合があります。

※代理申請には、助成を受ける方の印鑑と住所・氏名・電話番号・生年月日の情報が必要です。

平成26年度三鷹市高齢者保養宿泊助成契約施設一覧	所在地			施設名			電話番号		
	所在地	施設名	電話番号	所在地	施設名	電話番号			
長野	南佐久郡川上村大字原591-362	校外学習施設「川上郷自然の村」	0267-97-3206	静岡	伊豆市土肥746	旅館 おおや	0558-98-1108		
	千曲市大字戸倉温泉3055	笹屋ホテル	026-275-0338		賀茂郡西伊豆町仁科2962	堂ヶ島ホテル 天遊	0558-52-1234		
	千曲市上山田温泉2-2-2	ホテル清風園	026-275-1016	群馬	渋川市伊香保町伊香保557-23	ホテル銀水	0279-72-3711		
山梨	笛吹市石和町川中島538	ホテル平安	055-263-5811		安中市郷原22	かんぼの宿 磯部	027-385-6321		
山梨	笛吹市石和町松本348-1	かんぼの宿 石和	055-262-3755	栃木	日光市川治温泉高原62	湯けむりの里 柏屋	0288-78-0002		
	南都留郡山中湖村平野2505	山中湖秀山荘	0555-62-5481		那須塩原市塩原1256	かんぼの宿 塩原	0287-32-2845		
	甲斐市竜地17	ホテル神の湯温泉	0551-28-5000		さくら市喜連川5296-1	かんぼの宿 栃木喜連川温泉	028-686-2822		
神奈川	足柄下郡湯河原町宮上679	奥湯河原温泉青巒荘	0465-63-3111	茨城	日光市鬼怒川温泉大原1021	鬼怒川グランドホテル 夢の季	0288-77-1313		
	足柄下郡湯河原町城堀207	ホテル城山	0465-63-0151		東茨城郡大洗町磯浜町7986-2	かんぼの宿 大洗	029-267-3191		
	足柄下郡箱根町強羅1320-153	箱根 森のせせらぎ	0460-82-5166	潮来市水原1830-1	かんぼの宿 潮来	0299-67-5611			
静岡	足柄下郡箱根町小湧谷笛塚442-10	うたゆの宿 箱根	0570-783-026	埼玉	大里郡寄居町末野2267	かんぼの宿 寄居	048-581-1165		
	熱海市梅園町21-7	うたゆの宿 熱海四季ホテル	0570-783-026	千葉	鴨川市西町1137	かんぼの宿 鴨川	04-7092-1231		
	焼津市浜当日海岸通り星が丘	ホテルアンビア 松風閣	054-628-3131		旭市仁玉2280-1	かんぼの宿 旭	0479-63-2161		
賀茂郡河津町梨本372	七滝温泉ホテル	0558-35-7311	勝浦市鶏原2183-5		かんぼの宿 勝浦	0470-76-3011			
				東京	青梅市駒木町3-668-2	かんぼの宿 青梅	0428-23-1171		

市外局番のうち「0422」は省略しています。

大気汚染医療費助成制度が改正されます

☎ 総合保健センター ☎46-3254

平成27年4月1日から、都の大気汚染医療費助成制度が一部改正されます。

改正点

- ①対象年齢が「全年齢」から「18歳未満(平成9年4月2日以降生まれ)の方」に変更されます
- ②18歳以上(9年4月1日以前生まれ)の方は新規申請ができなくなります
※現在医療券をお持ちの18歳以上の方は、引き続き同制度を利用できます。ただし、一度受給資格を失った後の再申請はできません。
- ③30年4月1日以降の受診分から、医療券をお持ちの18歳以上の方には、自己負担上限額が適用され、認定された疾病に対する保険診療の窓口支払額のうち月額6,000円までが自己負担となります。
※同制度の改正について、くわしくは都福祉保健局環境保健衛生課 ☎03-5320-4491へお問い合わせください。

申請はお早めに

新規に申請する18歳以上の方は、27年3月31日までにお願います。

- ☑申請に必要な書類を同センターへ(平日午前9時～午後5時)
- ※申請書類は、同センター、障がい者支援課(市役所1階14番窓口)、市政窓口で配布しています。主治医診療報告書の作成に1カ月ほどかかる場合がありますので、手続きは余裕をもって行ってください。



平成27年度 保育園などの入園申し込み

☎ 子ども育成課(市役所4階45番窓口) ☎内線2732

- ☑27年4月1日からの入・転園を希望する方(26年度の入園を待機中または新年度の転園を希望する方を含む)
- ※新生児の入園を希望する場合は、27年2月17日(火)までに産出予定の方(ただし実際の出産日が2月4日(火)以降の場合は選考対象外です)。
- ☑11月11日(火)～20日(休)午前9時30分～午後4時(土・日曜日も受付)に、必要書類を受付会場(11月11日(火)～16日(日)=三鷹市公会堂さんさん館、17日(月)～20日(木)=第二庁舎4階242・243号会議室)へ
- ◆市外の保育園の入園申し込みも、受付は三鷹市です
- ☑入園を希望する自治体の締切日の10日前までに同課へ(必要書類などは申込先に確認)

平成27年度 学童保育所の入所申し込み

☎ 児童青少年課(市役所4階41番窓口) ☎内線2713

- ☑①27年4月に新1～3年生になるお子さんと、保護者が就労などのため下校後(午後6時まで、延長保育は7時まで)の保育を必要とする児童、②現在、市内学童保育所に在籍中で、27年4月以降も引き続き入所を希望する児童
- ☑11月14日(金)～25日(火)午前9時30分～午後4時(土・日曜日、祝日も受付)に必要書類を受付会場(11月14日(金)～16日(日)=三鷹市公会堂さんさん館、17日(月)～25日(火)=第三庁舎311号会議室)へ
- ◆障がいのあるお子さんの入所申し込み
- ☑27年4月に新1～3年生になる障がいのあるお子さんと、保護者の就労などのため下校後(午後6時まで、延長保育は7時まで)の保育を必要とする児童
- ☑11月6日(木)までの午前9時～午後5時(正午～午後1時・11月3日(水)を除く。土・日曜日は午前9時～正午のみ受付)に必要書類を同課へ



環境ポスターの入賞作品が決まりました

☎ 環境政策課 ☎内線2525

市内の小学生を対象に募集した、環境ポスター「みんなで考える未来『環境にやさしいまち三鷹』」の応募作品442点から、13点の優秀作品が選ばれました。

◆受賞者(敬称略)

◇市長賞 秋枝大貴(南浦小5年)

◇教育長賞 河原海人(一小4年)

◇環境基金活用委員会会長賞

木村太郎(東台小4年)

◇優秀賞 丹野陽(一小1年)、野邊

文香(井口小1年)、鈴木悠仁(羽沢

小3年)、利根川光明(一小4年)、佐伯美結(南浦小4年)、河合海

星(東台小4年)、藤里真凧(一小5年)、須藤まこと(南浦小5年)、

窪田駿(南浦小6年)、相馬凜(南浦小6年)



市長賞 秋枝大貴さんの作品

平和カレンダー入選作品発表と平和の絵展

☎ 企画経営課 ☎内線2115

市内の小学生と市民のみなさんから1,335点の「平和の絵」と1,048点の「平和へのメッセージ」をお寄せいただきました。入選作品から平和カレンダーを作製し、希望者へ配布します。

※平和カレンダーの配布申し込みについて、くわしくは「広報みたか」11月16日発行号でお知らせします。

◆平和の絵・平和へのメッセージ入選・佳作入賞者

(敬称略。◎は世界連邦運動協会三鷹支部長賞)

◇平和の絵 入選

◎矢崎龍之介(一小1年)、田崎愛大(井口小2年)、中嶋笑麻(井口小2年)、土田将弘(井口小3年)、田附篤英(羽沢小3年)、折笠優月(一小4年)、大庭祐乃(七小4年)、小林晏(羽沢小4年)、大井川和心(一小6年)、岡本菜里(六小6年)、伊藤実音(大沢台小6年)、小関拓人(高山小6年)、深瀬朝音(高山小6年)

◇平和の絵 佳作

岡田善希(羽沢小1年)、横関有良(六小2年)、下地晴琉(大沢台小3年)、富永もも(一小4年)、◎新井絆(七小4年)、栗本優音(羽沢小4年)、谷口桃香(羽沢小4年)、小川実月(中原小5年)、山内千寛(北野小5年)、佐々木菜摘(高山小6年)、杉本侑加(高山小6年)、杉浦昂樹(南浦小6年)

◇平和へのメッセージ 入選

浅川晴登(六小1年)、和田恵仁(六小1年)、金丸大地(一小2年)、多田美悠(一小2年)、長瀬和奏(北野小3年)、田中葉菜(一小4年)、◎玉川心晴(七小4年)、野崎あゆ(北野小5年)、東兎三(一小6年)、鈴木もも子(大沢台小6年)、中島朝子(高山小6年)、津金貫司(一般)、松永康裕(一般)

◆平和の絵展 全応募作品を、学校別に2回に分けて展示します。

☑11月12日(水)～15日(土)=一小・二小・三小・六小・大沢台小・一般、16日(日)・18日(火)～20日(木)=七小・高山小・南浦小・中原小・北野小・井口小・東台小・羽沢小、いずれも午前9時30分～午後8時30分(15日・16日は4時30分まで) ☑三鷹市公会堂さんさん館

住民基本台帳の閲覧状況

住民基本台帳の閲覧については閲覧の透明性を高めるため、住民基本台帳法で閲覧者の氏名や内容を公表することが定められています。4～9月の閲覧状況についてお知らせします。 ☎市民課 ☎内線2326

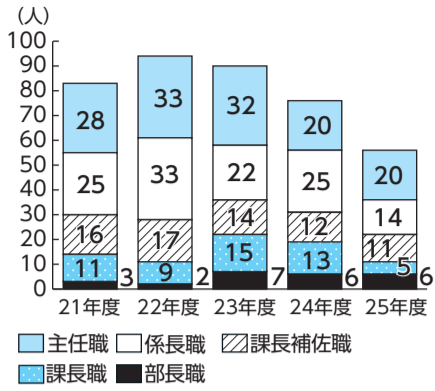
閲覧日	請求者	閲覧を受託した法人	閲覧の利用目的	転記人数	閲覧に係る住民の範囲
4月	17日	金融広報中央委員会	(株)日本リサーチセンター調査部	16人	下連雀8丁目/満20歳以上の方
	18日	NHK放送文化研究所世論調査部	(一社)中央調査社	12人	新川2丁目/平成10年12月末日までに生まれた方
	23日	NHK放送文化研究所世論調査部	(株)ビデオリサーチ	12人	井の頭4・5丁目/平成20年4月2日～24年4月1日に生まれた方
5月	13・14・20・22日	防衛省自衛隊東京地方協力本部		1,400人	全域/平成8年4月2日～9年4月1日に生まれた男女、11年4月2日～12年4月1日に生まれた男性
	29日	国土交通省観光庁観光戦略課	(株)インテージリサーチ	85人	中原1丁目
	30日	法務省法務総合研究所	(一社)新情報センター	10人	大沢4丁目/16～21歳の日本国籍を有する方
6月	3日	(株)野村総合研究所	(一社)中央調査社	14人	中原2丁目/平成10年12月末日までに生まれた方
	5日	(株)毎日新聞社		12人	井の頭1丁目/平成10年9月30日以前に生まれた方
	6日	東京消防庁	(株)アストジェイ	36人	下連雀5丁目、中原2丁目、井口2丁目
	10日	日本銀行情報サービス局	(株)日本リサーチセンター調査部	15人	上連雀1・2丁目
	25日	東京都生活文化局広報広聴部	(株)エスピー研	57人	上連雀6丁目、深大寺2丁目、大沢6丁目/20歳以上の方
7月	1日	(公財)新聞通信調査会	(一社)中央調査社	16人	井口4丁目/平成8年7月末日までに生まれた方
	15日	東京都生活文化局広報広聴部	(株)サーベイリサーチセンター	30人	中原4丁目、牟礼3丁目/満20歳以上の方
	25日	(株)朝日新聞社ブランド推進本部マーケティング部	(一社)中央調査社	15人	中原4丁目/平成11年8月末日までに生まれた方
8月	5日	環境省地球環境局総務課	(株)インテージリサーチ	66人	上連雀1丁目/昭和元年4月2日～平成6年4月1日に生まれた方
	12日	内閣府大臣官房政府広報室	(一社)中央調査社	17人	井の頭1丁目/平成6年7月末日までに生まれた方
	26日	NHK放送文化研究所世論調査部	(一社)中央調査社	12人	上連雀8丁目/平成10年12月末日までに生まれた方
9月	3・4日	東京都福祉保健局		197人	下連雀3丁目、中原1丁目、深大寺2丁目/平成26年10月15日現在で満20歳以上の方
	10日	内閣府政策統括官	(株)ナビット	30人	全域/20歳以上70歳未満の方
	24日	東京都生活文化局広報広聴部	(株)サーベイリサーチセンター	45人	下連雀3・6丁目、井の頭2丁目/満20歳以上の方
	30日	東京都建設局三環状道路整備推進部		36人	北野3・4丁目

3 外郭団体などへの派遣職員数

団体名	人数
公益財団法人三鷹国際交流協会	1
公益財団法人三鷹市芸術文化振興財団	2
一般財団法人三鷹市勤労者福祉サービスセンター	1
社会福祉法人三鷹市社会福祉事業団	14
三鷹市土地開発公社	2
NPO法人三鷹ネットワーク大学推進機構	3
NPO法人みたか都市観光協会	1
NPO法人みたか市民協働ネットワーク	2
NPO法人花と緑のまち三鷹創造協会	3
株式会社まちづくり三鷹	1
合計	30

(注) 職員数は、26年4月1日現在のものです。

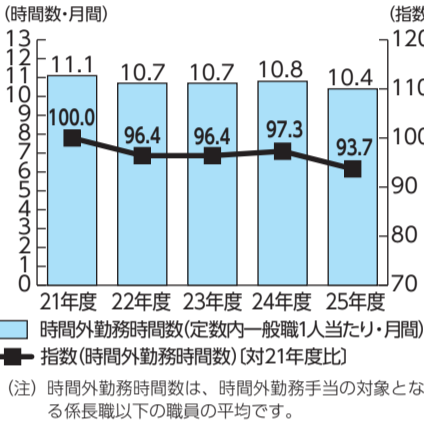
4 昇任者数の推移



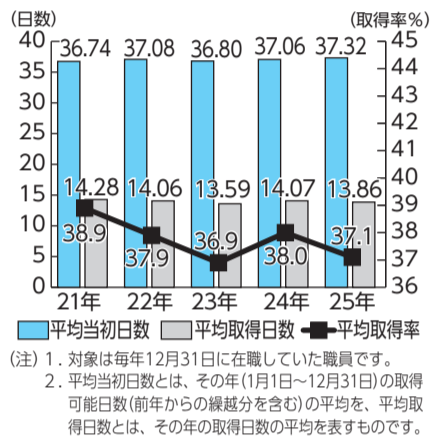
職員の勤務時間その他の条件の状況

勤務時間は、原則として休憩時間を除く1日7時間45分(午前8時30分～午後5時15分)の週5日勤務です。ただし、民間企業と同様、業務の繁忙の状況によっては、時間外勤務で対応します。休暇制度は、年次有給休暇、病気休暇、特別休暇および介護休暇(無給)に大別されます。特別休暇は、出産や結婚など特別の事由がある場合に認められる休暇で現在18種類あります。

1 時間外勤務時間数の推移



2 年次有給休暇取得日数の推移



(注) 1. 対象は毎年12月31日に在職していた職員です。
2. 平均当初日数とは、その年(1月1日～12月31日)の取得可能日数(前年からの繰越分を含む)の平均を、平均取得日数とは、その年の取得日数の平均を表すものです。

職員の休業の状況

育児休業などの取得者数(平成25年度)

区分	育児休業	部分休業
男性	1人	4人
女性	29人	23人
計	30人	27人

(注) 1. 部分休業とは地方公務員の育児休業等に関する法律に規定する部分休業です。
2. 人数には、25年度以前から継続して取得している職員を含みます。

職員のサービスの状況

サービスとは、公務員が仕事をするうえで守らなければならない義務のことです。民間の労働者に課されていない義務が課されているほか、民間の労働者に認められている憲法上の権利が一部制限されています。

サービスに関する基本原則の概要

基本原則	概要
職務専念義務	職員は全体の奉仕者として、勤務時間中全力で職務遂行しなければならない。
信用失墜行為の禁止	職員は職の信用を傷つけたり、職の全体の不名誉となる行為をしてはならない。
営利企業等の従事制限	営利企業などに従事することは制限されており、従事する場合には許可を受けなければならない。
争議行為等の禁止	職員は争議行為(ストライキ)などをしてはならない。
守秘義務	職員は職務上知り得た秘密を漏らしてはならない。退職後も同様とする。
政治的行為の制限	職員は政党その他の政治的団体の結成などに関するなどの政治的行為をしてはならない。

職員の分限および懲戒処分の状況

分限処分とは、公務能率の維持の観点から職員に行われる免職、降任、休職、降給の処分のこと。本人の故意または過失は要件ではありません。懲戒処分とは、公務秩序の維持の観点から行われる免職、停職、減給、戒告の処分のこと。こちらは本人の故意または過失を要件としています。いずれの処分も本人の意思にかかわらず行われる不利益な処分のため、厳格な手続きのもと厳正に行われます。

分限および懲戒処分の推移

区分	21年度	22年度	23年度	24年度	25年度	
分限処分(人)	免職	0	0	0	0	
	降任	0	0	0	0	
	休職	15	15	21	21	21
	降給	0	0	0	0	0
懲戒処分(人)	免職	0	0	0	0	0
	停職	1	0	0	0	0
	減給	0	0	1	0	0
	戒告	0	5	3	0	0

職員の研修および勤務成績の評定の状況

市では、従前から少数精鋭主義のもと、多摩26市の中でも、質、量ともにトップクラスの職員研修を実施してきました。平成25年8月に改定した「三鷹市人財育成基本方針」に基づき、職員一人ひとりの能力を伸ばすために、適切なタイミングを捉えた職場での指導育成や幅広い研修メニューにより、個々の能力や目標に応じた能力向上を図っています。職員は、研修や日常業務を通じて身に付けた能力を発揮し、その実績を勤務成績として評価(人事考課)されます。この人事考課制度を効果的に人財育成に活用し、職員の意欲向上を図っています。

1 人事考課制度の概要

区分	内容
考課の基準日	毎年1月1日
考課の構成	第1次考課、第2次考課および総合考課
考課の要素	①業績 ②能力・態度
考課の基準	AA(最高レベル)、A、B(標準)、C、D、E(最低レベル)の6段階評価

2 職員研修の概要

区分	研修名	研修数	人数
階層別研修	考課者研修	3	217
	部長研修	1	19
	課長研修	1	5
	新任主任研修	1	18
	接遇研修(新任研修(社会人マナー)・接遇力向上研修)	2	42
	現任研修	5	149
能力開発研修	新任研修	4	39
	OJT新任研修	1	20
	キャリア・ビジョン研修	3	71
	キャリア・ガイダンス	9	56
実務研修	キャリア・ビジョン研修	3	71
	チャレンジ選択研修	6	95
	チャレンジIT研修	9	49
	文書管理システム操作研修	2	30
	法制執務基礎研修	3	99
	政策法務研修	2	60
特別研修	新任研修(実務研修)	1	20
	嘱託員向け実務研修	1	35
	窓口英会話研修	1	4
	市長との対話交流会	5	43
	嘱託員向け接遇研修	1	29
	OJT(所属長、チューター)研修	2	33
	リスクマネジメント研修	1	59
	情報セキュリティ研修	16	261
	ISO14001研修	6	208
	上級救命技能取得研修	2	20
	上級救命技能再取得研修	14	242
	認知症サポーター養成講座	7	384
	ゲートキーパー養成講座	1	49
公益法人などとの合同研修	1	8	
職場研修	各部課職場研修	17	895
	東京都市町村職員研修所派遣研修	61	400
派遣研修	東京都等主催研修	7	10
	管外派遣研修	11	11
	諸講習会派遣研修	82	127
合同研修	他自治体との合同研修	4	58
自主研修	通信教育	—	57
	自主研究グループ	(グループ)3	36

(注) 嘱託員を含みます。

職員の福利および利益の保護の状況

職員は、東京都の26市5町8村(23区を除き島しょ地域やそれらの市町村で構成される一部事務組合を含む)により構成される東京都市町村職員共済組合に加入しています。共済組合は法律に基づき健康保険や年金に関する業務などを行っています。

また、市は法律に基づき事業主が行う責務のある職員に対する福利厚生事業を、条例に基づき設置された三鷹市職員互助会を通じて行っています。

職員の健康管理として、法律に基づく定期的健康診断のほか、そのほかの健康診断、健康相談や健康教育を実施しています。また、労働安全衛生の分野でも労使の委員で構成される委員会が定期的に話し合いを行うなど、市民サービスを提供する主体である職員が心身共に健康で安心して職務に精励できる環境の整備に努めています。

1 共済組合事業の概要

事業概要		利用実績	
給付事業	短期給付(法定給付・附加給付など)	422件	
	長期給付(退職・障害共済年金など)	6件	
福祉事業	保健事業	人間ドック利用者	391人
		脳ドック利用者	36人
		婦人科検診利用者	247人
	宿泊事業	契約宿泊施設利用助成	235件
		パッケージ旅行利用助成	354件
		オートキャンプ場利用助成	2件
貯金事業	直営保養所(シーサイドいづたが)	44件	
貸付事業		559人	
		161件	

2 職員互助会事業の概要

事業概要	実績	
総会	1回開催	
理事会	3回開催	
互助会だより発行	12回発行(毎月1回)	
共済給付事業	907件	
家族等厚生事業	利用者数 延べ 3,364人	
家族等厚生事業(外部委託)	利用者数 延べ 4,621人	
図書等購入	65冊	
生活資金貸付金	7件	
互助会サークル事業	ア 教養関係サークル活動助成	4部
	イ 体育関係サークル活動助成	12部
	ウ 阿波踊り助成	(みたか市役所連)
一般生命保険(団体扱い)	8社	
その他全国市長会任意保険・個人年金・損害保険など	延べ 908人加入	

(注) 外郭団体などの職員の実績を含みます。

3 健康診断の概要

事業項目	受診者数
定期健康診断	955
VDT作業従事者健康診断	956
腰痛・健康診断	357
胃検診	50

4 健康教育の概要

事業項目	参加人数
メンタルヘルス研修	42
セクシュアル・ハラスメントおよびパワー・ハラスメント防止管理職研修	26
セクシュアル・ハラスメントおよびパワー・ハラスメント防止一般研修	34
禁煙講演会	16
ストレッチ教室	40
カウンセラーによるミニ講座(メンタルヘルス研修)	56

(注) 嘱託員を含みます。

5 公務災害・通勤災害の発生件数の推移

区分	21年度	22年度	23年度	24年度	25年度
通勤災害	6件	9件	9件	11件	13件
公務災害	22件	27件	22件	17件	22件

(注) 嘱託員や臨時職員を含みます。

人事行政に関する 状況の公表

職員課 ☎内線2237

市は、健康、福祉、教育、都市整備、生活環境など市民のみなさんの身近に関わる仕事を行っており、これに携わる職員を各部署に配置しています。
市の職員の定数、給与、休暇などの勤務条件は、法律に基づき市議会の議決によって定める条例や規則などで明らかにしていますが、みなさんに一層のご理解をいただくため、平成25年度の実績を中心に制度の概要やその運営の状況を公表します。なお、年度末には市ホームページで、さらにくわしいデータを含めて掲載します。

給与および職員数の状況

人件費とは、一般職の職員に支給される給与と、市長や市議会議員などの特別職に支給される給料、報酬、手当のほか、共済費(社会保険料の事業主負担分)などを含む経費の合計をいいます。

職員数については、現在、平成23年度に策定した「三鷹市行財政改革アクションプラン2022」により、さらなる職員配置定数の見直しに取り組んでいるところです。

今後とも、職員のモチベーションを確保しつつ、機動的かつ効率的な組織運営を進めるとともに、新たな行政需要に適切に対応するため、職員の適正配置に取り組んでいきます。

総括

1 人件費の状況(平成25年度普通会計決算)

区分	人口(住民基本台帳) (25年度末)	歳出額A	実質収支	人件費B	人件費率 B/A	(参考)24年度の 人件費率
25年度	180,570人	63,213,557 千円	1,423,492 千円	10,318,206 千円	16.3%	15.4%

2 職員給与費の状況(平成25年度普通会計決算)

区分	職員数 A	給与費				1人当たり 給与費B/A
		給料	職員手当	期末・勤勉手当	計 B	
25年度	943人	3,805,180 千円	1,294,794 千円	1,535,659 千円	6,635,633 千円	7,037 千円

(注) 1. 職員手当は、退職手当を含みません。
2. 職員数は、25年4月1日現在のものです。

3 給与の種類

給与	毎月支給されるもの	給料・※扶養手当・地域手当・※住居手当・管理職手当
	勤務実績により支給されるもの	特殊勤務手当・時間外勤務手当・管理職員特別勤務手当
	一定の時期に支給されるもの	例年支給 退職時支給

(注) ※の手当は、再任用職員には支給されません。

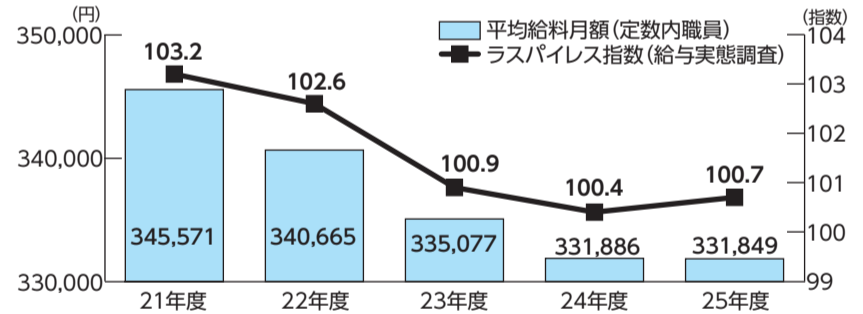
職員の平均給与月額、初任給の状況

1 職員の平均年齢、平均給料月額などの状況(平成26年4月1日現在)

区分	一般行政職			技能労務職		
	平均年齢	平均給料月額	平均給与月額	平均年齢	平均給料月額	平均給与月額
三鷹市	43.0歳	337,662円	468,618円	49.3歳	337,882円	413,762円
東京都	41.8歳	325,565円	456,418円	47.9歳	300,336円	402,439円

(注) 「平均給与月額」とは、給料に諸手当を加えたものの平均月額です(期末・勤勉手当は含みません)。

2 平均給料月額およびラスパイレ指数の推移(各年度4月1日現在)



(注) 1. ラスパイレ指数とは、国家公務員の俸給月額を100とした場合の地方公務員の給与水準を示す指数です。
2. 国家公務員の24・25年度の時限的な給与改定特例法による措置がなされている状況でのラスパイレ指数は、24年度が「108.7」、25年度が「109.1」となります。

3 職員の初任給の状況(平成26年4月1日現在)

区分	三鷹市	東京都	国	
一般行政職	大学卒	181,200円	181,200円	181,200円
	高校卒	142,700円	142,700円	140,100円

職員の手当の状況

1 期末・勤勉手当の状況(平成25年度)

支給割合	三鷹市		東京都		国	
	期末手当 2.60月分 (1.45)月分	勤勉手当 1.35月分 (0.65)月分	期末手当 2.60月分 (1.45)月分	勤勉手当 1.35月分 (0.65)月分	期末手当 2.60月分 (1.45)月分	勤勉手当 1.35月分 (0.65)月分
加算措置の状況	加算措置の状況		加算措置の状況		加算措置の状況	
職制上の段階、職務の級等による加算措置	職制上の段階、職務の級等による加算措置		職制上の段階、職務の級等による加算措置		職制上の段階、職務の級等による加算措置	
・職務段階別加算 4~20% ・管理職加算 なし	・職務段階別加算 3~20% ・管理職加算 15~25%		・職務段階別加算 5~20% ・管理職加算 10~25%			

(注) 1. ()内は、再任用職員に係る支給割合です。
2. 三鷹市の職務段階別加算は、26年度からは3~20%です。

2 退職手当の状況(平成26年4月1日現在)

	三鷹市		国	
	(支給率)	自己都合	(支給率)	自己都合
勤続20年	23.50月分	26.00月分	21.62月分	27.025月分
勤続25年	31.50月分	34.50月分	30.82月分	36.57月分
勤続35年	45.00月分	48.50月分	43.70月分	52.44月分
最高限度額	45.00月分	48.50月分	52.44月分	52.44月分
その他の加算措置 勤奨退職特例措置(2~20%加算)	その他の加算措置 定年前早期退職特例措置(3~45%加算)			
1人当たり平均支給額	17,022千円	24,889千円		

(注) 1. 退職手当の1人当たり平均支給額は、25年度に退職した職員に支給された平均額です。
2. 再任用職員については、退職手当は支給されません。
3. 三鷹市では加算措置について適用実績はありません。

3 扶養・地域・住居・通勤手当の状況(平成26年4月1日現在)

手当名	内容
扶養手当	配偶者(配偶者を欠く第1子を含む) 13,500円 その他の親族 6,000円 16歳~22歳 4,000円加算
地域手当	民間における賃金、物価などに関する事情を考慮して支給される手当で給料、扶養手当、管理職手当の合計額の15% (国は地域により3~18%、東京都は18%) 職員1人当たりの平均支給年額 608,414円
住居手当	世帯主(借家・借間) 15,000円
通勤手当	交通機関利用者 6カ月の鉄道定期と、Suicaなどを利用して路線バスに乗りした場合の実費相当額の6カ月分を4月・10月に支給 交通用具使用者 通勤距離に応じた金額の6カ月分を4月・10月に支給

4 特殊勤務・時間外勤務手当の状況(平成26年4月1日現在)

区分	内容	
特殊勤務手当	危険、不快、そのほか特殊な業務に就いたときに支給される手当	
	手当の種類	2種類
	手当の名称	緊急出動手当、不快危険作業手当
	職員全体に占める受給職員の割合	5.0%
	受給職員1人当たりの平均支給年額	3,509円
時間外勤務手当	年度区分	平成24年度 平成25年度
	支給総額	335,648千円 314,563千円
	職員1人当たりの平均支給年額	314千円 296千円

特別職の報酬などの状況

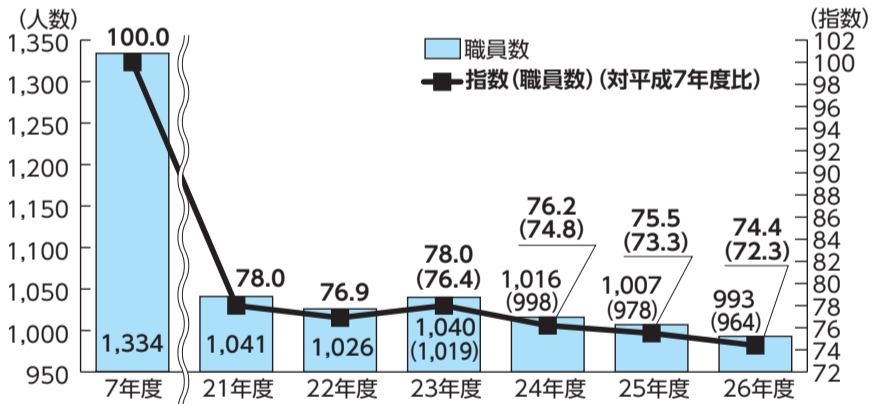
特別職の報酬などの状況(平成26年4月1日現在)

区分	給料等月額		期末手当			
	市長	副市長	年間3.95月	(内訳)	6月期 12月期	
給料	1,030,000円	870,000円	年間3.95月	(内訳)	1.90月	
	6月期 12月期	2.05月				
報酬	議長	640,000円	年間3.95月	(内訳)	1.90月	
	副議長	580,000円			6月期 12月期	2.05月
	議員	550,000円				

職員数の状況

職員数の推移

市では、平成7年度以降、全国のほかの自治体に先行して、計画的な職員配置定数の見直し(純減)に取り組んできました。現在も「三鷹市行財政改革アクションプラン2022」に基づき、さらなる職員配置定数の見直しに取り組んでいます。その結果、取り組み前の平成7年4月と比較して今年4月までに、人数で370人、率にして27.7%削減しました。



(注) 1. 職員数は、各年度4月1日現在のものです。
2. 23年度からの職員数は、特定法人退職派遣を除く外郭団体への派遣職員数を含みます。
()内は、外郭団体の派遣職員数を除いた職員数および指数です。

人事行政の運営状況

職員採用・退職・派遣などの状況

職員採用は、競争試験(択一、面接など)による能力実証により行われています。採用後の昇任についても、人事課と併せて昇任試験などを実施し、より客観的な能力実証に基づいて行っています。

1 採用および退職者の推移

区分	21年度	22年度	23年度	24年度	25年度
採用職員数	40人	24人	35人	27人	15人
退職職員数	41人	50人	57人	33人	44人
採用職員数-退職職員数	△1人	△26人	△22人	△6人	△29人

(注) 1. 派遣職員の併任・併任解除を除きます。
2. 採用日と同日付で外郭団体・一部事務組合などへ派遣された職員および退職日と同日付で派遣解除された職員を含みます。

2 採用試験受験者数および最終合格倍率の推移

区分	21年度	22年度	23年度	24年度	25年度
受験者数	1,772人	901人	1,870人	411人	587人
(うち一般事務上級)	(1,266人)	(803人)	(1,637人)	(331人)	(521人)
最終合格者数	40人	40人	34人	26人	27人
(うち一般事務上級)	(26人)	(31人)	(27人)	(22人)	(22人)
最終合格倍率	44.3倍	22.5倍	55.0倍	15.8倍	21.7倍
(うち一般事務上級)	(48.7倍)	(25.9倍)	(60.6倍)	(15.0倍)	(23.7倍)

(注) 1. 数値は、年度内に実施した試験の合計です。
2. 一般事務上級とは、大学卒業程度の選考内容。なお、別枠で実施した経験者採用者を除きます。

第56回太宰治作品朗読会 『新釈諸国断』より 「猿塚」

朗読は、海外映画の吹き替えや、テレビ番組でナレーションを務める声優の羽佐間道夫さん(写真)。



日 12月13日(土)
午後6時～6時50分
人 25人

所 太宰治文学サロン

申 12月3日(水)(必着)までに往復はがきで必要事項(11面参照)、参加者氏名(2人まで)を「〒181-0013 下連雀3-16-14グランジャルダン三鷹1階太宰治文学サロン」へ(1人1通。申込多数の場合は抽選)

問 同サロン ☎26-9150



平成28年度の竣工を目指し、徹底した安全管理のもと、建設工事を計画的に進めています。今号では、本建設工場の工事現場見学会の参加者を募集します。

問 都市再生推進本部事務局 ☎内線2054

事業概要 市民のみなさんの安全安心と市民サービスの向上を図るため、市役所東側の東京多摩青果(株)三鷹市場跡地(新川6丁目)を中心とした約2.0haに、防災公園として災害時の一時避難場所となる公園施設とその下部にスポーツセンターを整備するとともに、老朽化し耐震性に課題のある6つの公共施設などを集約化し、防災センター機能を加えた多機能複合施設を一体的に整備します。また、防災機能の向上のため、敷地北側の市道を拡幅し、周辺道路の無電柱化を実施します。

事業の推進に当たっては、独立行政法人都市再生機構(UR都市機構)の防災公園街区整備事業として国庫補助金を活用するなど財政負担の軽減を図り、早急な整備を目指します。

工事現場見学会を開催します

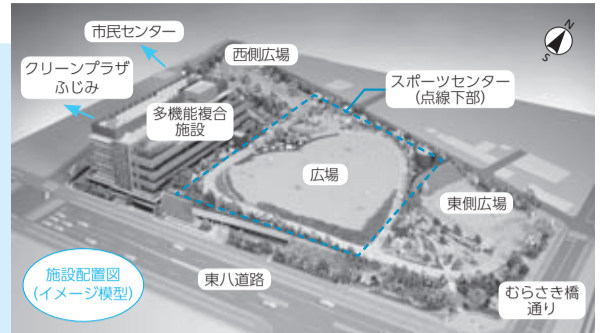
工事現場事務所で本整備事業や工事について簡単な説明を受けた後、工事現場を見学します(写真撮影などは不可)。

日 11月27日(休)①午後1時30分～2時45分、②3時～4時15分(雨天中止)

人 在学・在勤を含む中学生以上の市民各30人(お子さんの同伴不可)

物 動きやすく汚れてもよい服装

申 11月4日(火)～14日(金)(消印有効)に、はがきまたはファクスで必要事項(11面参照)・希望回を「〒181-8555都市再生推進本部事務局」・FAX 29-9132へ(1人1通。申込多数の場合は抽選。全員に結果を通知)



※スポーツセンターの範囲を示す点線はおおよそのものです。
※新施設の施設名称はすべて仮称です。



工事現場の様子

※本見学会は、工事業者である鹿島建設(株)とUR都市機構との協力により実施します。

市民活動

みんなの 掲示板

催し……主催者が市民・市内の団体/市内で開催/参加費(材料代・教材費など)が1回3,000円以内
会員募集……主な会員が市民/市内で活動/入会金・会費(月額)の合計が5,000円以内/新規または前回の掲載から6カ月経過した団体を優先(紙面の都合で6カ月以上お待たせすることもあります)

伝言板……市内の医療・教育機関、公共機関などの催しやお知らせ

※タイトル後に★のあるものは社会教育会館の講師派遣事業。

上記以外は紙面に余裕があれば掲載します。政治・宗教・営利目的のものは掲載不可。

HP http://www.city.mitaka.tokyo.jp/または FAX 76-2490へ 問 秘書広報課 ☎内線2129

※掲載依頼をされた方に編集業務委託事業者(株文化工房)が内容確認の電話(またはファクス)をさせていただきます。

12月7日発行号

原稿締切日 11月13日(木)

12月21日発行号

原稿締切日 11月25日(火)

いずれも午後5時まで

催し

からだとまちに良い日曜日! 駅前ラジオ体操&ごみ拾い&朝カフェ
つながりのはじめまして 毎週日曜日午前6時25分から 所 三鷹駅南口ジブリ美術館行きバス乗り場東側時計台のある小ひろば 当日会場へ(雨天時は同会) HP http://enchante-de-connect.wix.com/enchanteで確認 問 小林 ☎080-3356-5617

笑いを取り入れた健康エクササイズ! ラフターヨガ(笑いヨガ)
三鷹市ラフタークラブ 11月4・18日の火曜日午前10時30分～正午 所 牟礼地区公会堂 ¥500円(1回) 申 問 櫻井 ☎090-4212-3307・FAX 43-6137・✉mitaka.aha@gmail.com

シェイプUPチャレンジサークル
シェイプUPサークル 12月3日までの毎週水曜日午前11時～午後0時15分 所 三鷹駅前コミュニティセンター ¥500円(1回) 申 問 立川 ☎090-3903-8725・FAX 26-7424

木版画による平成27年、年賀ハガキ製作講習会
木版画の会木鷹会 11月6・13日の木曜日午後1時30分～4時 所 社会教育会館 ¥1,000円(2回分) 物 彫刻刀、筆記用具、新聞紙 申 問 11月2日(日)～6日(休)正午に大澤 ☎71-0140

ひとり親子「おしゃべり交流会」
アリスみたか「母子寡婦福祉会」 11月8日(土)正午～午後3時 所 福祉会館 ¥小学生以上100円 申 フルタニ ☎41-8258・✉paaman.dayo@yahoo.co.jp 問 フルタニ ☎090-4713-5210

親子のコミュニケーション・ベビマ体験会
nitta 11月10日(月)・18日(火)午前10時30分～11時45分 所 下連雀4丁目 ¥1,000円(1回) 申 問 新田 ☎090-8111-1403・✉yk.nitt@gmail.com

汐見稔幸先生講演会「外遊びで子どもから強い子にーダメを言わない子育て」
三鷹小鳩幼稚園の会 11月11日(火)午前9時45分～11時15分(9時30分開場) 所 日本キリスト教団相愛教会(牟礼4丁目) 申 問 同園 ☎48-8903(平日午前9時30分～11時30分)

三鷹市の福祉をすすめる女性の会の催し
①健康のための街歩きと放射線測定=11月11日(火)、②「みんなで歌おう」ウクレレの伴奏に乗って=11月12日(水)、いずれも午前10時から 所 ①三鷹駅南口ペデストリアンデッキみずほ銀行降り口集合～連雀コミュニティセンター、②福祉会館 申 問 いずれも当日会場へ 問 ①嶋崎 ☎46-3665、②古谷 ☎090-4713-5210

家庭の基礎は家計簿から(保育)
東京第三友の会三鷹方面 11月11日(火)午前10時～正午 人 保育(1歳以上) 所 消費者活動センター ¥400円(保育は別途250円) 申 問 当日会場へ、保育は事前に中島 ☎・FAX 03-6906-8237

クリスマススタペストリー★
ペレの会 11月11日(火)午前10時～午後4時 人 5人 所 社会教育会館 手織り工房レモンの木の加藤菊子さん ¥1,000円 申 問 米原 ☎090-4204-2042・✉pelle@parkcity.ne.jp(先着制)

シルバー層のための麻雀の集い
澤田 11月13日(休)午前11時～午後5時 人 2組(4人1組) 所 三鷹駅前麻雀店 申 問 澤田 ☎090-4286-1985(先着制)

気楽に手作りの会(クレイ花、押し花、羊毛、籐&つる、トルペイント)
11月13日(休)午後1時～3時30分 所 三鷹駅前コミュニティセンター ¥1,200円 申 問 野間 ☎090-5301-6818

茶道を楽しむ会お茶会席★
11月14日(金)①午後1時30分

ら、②2時30分から 所 みたか井心亭 石州流師範の青木宗信さん ¥500円(茶菓子代) 当日会場へ 問 大町 ☎48-6006

足から健康を考える2 外反母趾(ばし)を改善して美しく歩こう!
倉橋 11月15日(土)午前10時から、②午後2時から 所 三鷹市公会堂さんさん館 ¥500円(1回) 申 問 倉橋 ☎090-4941-3533・FAX 32-1662

杉原泰雄元一橋大学教授による連続講座「憲法の基本を学ぶ」
三鷹革新懇 11月15日(土)午後2時から 所 市民協働センター ¥300円 申 当日会場へ 問 蟻坂 ☎080-3712-8075

連続学習会第3回「どう守る? 野宿者の医療と健康」
びよんどネット 11月15日(土)午後3時～5時30分 所 市民協働センター ¥200円 申 当日会場へ 問 湯川 ☎090-6511-7471

卓球ワンポイントレッスン
三鷹市中学卓球OB会 11月16日(日)午後3時～5時 人 小学生以上 所 四中 ¥100円 申 当日会場へ 問 池田 ☎49-8214

プリザーブドフラワーを使ったアレンジ(クリスマス飾り)
flower non 11月19日(火)午前10時から 所 石井宅(野崎2丁目) ¥2,500円(材料代) 申 問 11月11日(火)までに石井 ☎090-3473-0270・FAX 26-4873

スローフォックストロットの無料講習会★
ダンスサークルファルコン 11月20日(休)午後7時30分～9時30分 所 三鷹駅前コミュニティセンター 所 プロダンス教師フェロウの古田節子さん 申 当日会場へ 問 原田 ☎042-309-3820

【奥の細道】を読み解く★
放課後の子どもたち 11月21日(金)午後1時30分～3時30分 所 社会教育会館 漢字研究家の伊東

信夫さん ¥300円(資料代) 申 問 田中 ☎42-5120(当日参加可)

生涯歌える発声法・演奏とワークショップ
三鷹音楽連盟 11月22日(土)午後2時から 所 芸術文化センター ¥前売1,000円、当日1,500円 申 問 有賀 ☎090-3516-9280・✉kimi.koaruga@yahoo.co.jp

Baby Birth meeting「赤ちゃんが生まれたその日から」を考える
デュプレックスファミリー 11月22日(土)午後2時～4時30分 所 三鷹市公会堂さんさん館 申 大橋 ☎duplexfamily@gmail.com 問 大橋 ☎080-6759-2313

第139回太宰治の足跡案内
みたか観光ガイド協会 11月23日(日)午前9時50分集合(雨天決行)三鷹駅南口デッキ上、市民ガイドが持つのぼりが目印。コースは約2時間40分。希望者は朗読を聞きながら昼食も 申 当日集合場所へ 問 こやの ☎44-0981

国立天文台 林正彦台長講演会「現代の天文学が目指すもの」
三鷹市倫理法人会 11月23日(日)午後4時30分～7時 所 市民協働センター ¥1,000円 申 一富士フルーツ(下連雀3-33-7)へ 問 永田 ☎070-5588-3370

みたか・みんなの広場の催し
①第6回市民リレートーク自分の死を考えると・看護師齋野良子さん「人生のしめくくり」=11月24日(休)午後1時30分～3時30分、②コミュニティカフェ「みたか・みんなの広場」=毎週木・金・土曜日午後1時～5時 人 ①20人 所 同会(下連雀3-16-18) ¥①200円、②300円 申 問 なりきよ ☎080-1362-5359(先着制、当日参加可)、②当日会場へ

第3回みんなで学ぶ論語塾
NPO法人ジャパンコネクションズクラブ 11月29日(土)午前10時30分～11時45分 人 20人 所 三鷹ネットワーク大学 ¥3,000円 申

同法人 HP http://jcc-npo.net(先着制) 問 同法人(小川) ☎45-8220

第4回朗読グループモノワノ発表会
朗読研究会 11月30日(日)午後1時10分～4時 所 スタジオR-I(下連雀3-22-10) 申 当日会場へ 問 原 ☎41-0735

講演会「薬谷浩介氏三鷹に!」★
ファーストステップみたか 12月8日(月)午後0時45分～3時 人 130人 所 市民協働センター 所 日本総合研究所調査部主席研究員の薬谷浩介さん 申 問 本山 ☎mx04013@nifty.com(先着制)

伝言板

井之頭病院文化祭
公助井之頭病院 11月8日(土)午前10時～午後3時 所 同病院 申 当日会場へ 問 同病院 ☎44-5331

オルガン演奏会: 中川紫音
ICU宗教音楽センター 11月8日(土)午後3時から 所 同大学礼拝堂 ¥2,000円 申 当日会場へ 問 同センター ☎33-3330

糖尿病予防フェスタ2014
武蔵野赤十字病院 11月9日(日)正午～午後4時 所 同病院 申 当日会場へ 問 同病院(小柳) ☎32-3111

第2回糖尿病フェスタ
野村病院 11月14日(日)午後2時～3時30分 所 同病院 申 当日会場へ 問 同病院(小林) ☎47-4848

月刊わがまちジャーナル
11月号地上11chで放送中

ハーモニカ横丁のこども神輿(仮題)
(和輪舞 三鷹)健康マージャン(仮題)

NPO法人むさしのみたか市民テレビ局
☎・FAX 79-1434
✉mmctv@parkcity.ne.jp
※ご意見、情報をお寄せください。

面接対策セミナーと合同就職面接会

日 12月5日(金)①面接直前対策セミナー
=午前10時~正午(9時30分から受付)、
②合同就職面接会=午後1時30分~4時
30分(1時~3時30分受付)

人 ①おおむね55歳以上の方30人
所 武蔵野商工会館(武蔵野市吉祥寺本町
1-10-7)

物 ②面接希望分の履歴書
申 ①必要事項(11面参照)を東京しごと
センター多摩☎042-329-4524へ(先着
制)、②当日会場へ
問 同センター☎042-329-4524
※面接会の参加企業は10社程度。

市立保育園 臨時職員

◆職務内容 保育補助
◆勤務時間 月~金曜日午前8時30分
~午後5時
◆勤務期間 任用日~平成27年3月31日
◆勤務場所 山中保育園
◆報酬(時給) 有資格者=1,030円、
無資格者=950円、交通費支給(日額上
限864円)、社会保険などの適用あり
申 電話連絡のうえ履歴書(写真貼付)、
あれば資格証を同園(上連雀7-19-1-100)
☎40-7542へ(面接あり)

**(社)三鷹市社会福祉協議会
嘱託職員**

◆職種 ①サービス提供責任者(1人)、
②学童保育所土曜日嘱託員(若干名)
◆職務内容 ①介護保険法、障害者総
合支援法によるヘルパー、ガイドヘル
パー派遣関連業務など
◆資格 ①12月1日現在59歳以下で介
護福祉士または訪問介護員1級、介護職
員基礎研修修了者、②保育士、教育職
員免許
◆勤務時間 ①月~金曜日午前8時30
分~午後5時(土曜日は交代で勤務。代
休あり)、②午前8時~午後7時
◆勤務期間 ①12月~27年3月31日(更
新の場合あり)
◆勤務場所 ①同協議会訪問介護事業
所、②市内学童保育所
◆報酬 ①月額240,000円、交通費支
給(月額上限20,000円)、有給休暇(6カ
月以降)・社会保険の適用あり、②時給
1,288円、交通費支給
申 ①11月4日(火)~20日(木)に履歴書(上半
身正面脱帽の写真貼付)、資格証(携帯
用不可)、作文「サービス提供計画を作
成する際、あなたが大切にしたいこと
は何ですか」(800字以内、パソコン可)
を本人が同協議会へ、②11月4日(火)~
13日(木)に履歴書(写真貼付)、資格証を
本人が同協議会へ(面接・書類選考あり)
※①は11月22日(土)午前9時から面接。
結果は11月末ごろ通知。
問 同協議会①☎79-3509、②☎46-1108

相談

女性に対する暴力をなくす運動

11月25日は「女性に対する暴力撤廃国
際日」です。毎年11月12日~25日は国や
地方自治体などが協力して「女性に対す
る暴力をなくす運動」を実施しています。

- ◆女性のためのこころの相談(市)
日 毎週木・土曜日(祝日、年末年始を除く)の午後1時~5時(1人1時間まで)
人 在学・在勤を含む女性市民
所 女性交流室(中央通りタウンプラザ)
申 相談・情報センター☎44-6600(月
~金曜日)、同室☎71-0030(土曜日午
後1時~5時)へ
◆三鷹市男女平等参画相談員による相談
人 在学・在勤を含む市民
申 直接または電話で同センター☎44-66
00へ
◆DV(ドメスティック・バイオレンス)
相談ナビ(内閣府)
☎0570-0-55210(有料)
◆子どもの人権110番(法務省)
☎0120-007-110
問 いずれも市企画経営課☎内線2115
◆全国一斉「女性の人権ホットライン」強
化週間(法務省)
☎0570-070-810(有料)

- 日 東京都人権擁護委員連合会、東京法
務局
日 11月17日(月)~23日(祝)平日午前8時30分
~午後7時、土・日曜日午前10時~午後5時
問 同局人権擁護部☎03-5213-1234(平
日のみ)

税の無料相談

- 日 11月14日(金)午前10時~午後4時(3
時30分まで受付)
所 市役所第三庁舎314号会議室
申 当日会場へ
問 東京税理士会武蔵野支部☎55-2313

**裁判所の調停委員による
無料調停相談会**

- 日 11月15日(土)午前10時~午後3時30分
所 武蔵野公会堂(武蔵野市吉祥寺南町
1-6-22)
申 当日会場へ
問 東京家事調停協会☎03-3502-8822

審議会・市民会議など

**ふじみ衛生組合議会
第4回定例会の傍聴**

- 日 11月17日(月)午前10時から
人 10人

- 所 クリーンプラザふじみ3階大会議室
申 当日会場へ(先着制)
問 同組合☎042-482-5497
- 第2回三鷹市男女平等参画審議会の傍聴**
日 11月18日(火)午後6時30分~8時30分
人 10人
所 教育センター
申 問 企画経営課☎内線2115・FAX 45-
1271・✉kikaku@city.mitaka.tokyo.
jpへ(先着制)
- 第2回三鷹市地域公共交通活性化
協議会の傍聴**
日 11月19日(水)午前10時~正午
人 若干名
所 市議会協議会室(市役所3階)
申 当日会場へ(先着制)
問 道路交通課☎内線2884
- 第5回三鷹市都市計画審議会の傍聴**
日 11月20日(木)午前9時30分~11時30分
人 15人
所 市議会協議会室(市役所3階)
申 11月11日(火)(必着)までに必要事項
(11面参照)をはがきまたは電子メール
で「〒181-8555まちづくり推進課」・✉
machidukuri@city.mitaka.tokyo.jp
へ(申込多数の場合は抽選)
問 同課☎内線2811

※「市からののお知らせ」は11面からご覧ください。



三鷹ネットワーク大学

NPO法人三鷹ネットワーク大学推進機構 〒181-0013 下連雀3-24-3
三鷹駅前協同ビル3階☎40-0313・FAX 40-0314 HP http://www.mitaka-univ.org/
開館時間: 火~日曜日、午前9時30分~午後9時30分(入館は9時まで/日曜日は5時まで) 休館日: 月曜日・祝日

三鷹ネットワーク大学 秋学期受講者募集中!

★基礎講座 ★★応用講座 ★★★専門講座

講座名	日時・定員・講師・費用
杏林大学・三鷹ネットワーク大学共催講座「私の案内 書作り」講座—私の代わりに、私がかかるノート★	日 12月2~16日の毎週火曜日午前10時~11時30分(全3回、 通し受講のみ) 人 15人 講 杏林大学教授の滝澤恵子さん
東京女子大学寄付講座 数学はこんなに面白い!5 特別編「物理で使う数学の効力と限界」★	日 12月4日(木)午前10時~11時30分 人 30人 講 東京女子大学名誉教授の小林一章さん、茨城県立医療大学 の高梨宇宙さん ¥500円
井の頭自然文化園寄付講座 干支(えと)にまつわる エトセトラ ヒツジの歴史と生態★	日 12月4日(木)午後7時~8時30分 人 30人 講 井の頭自然文化園園長の成島悦雄さん、同園教育普及係長 の大橋直哉さん ¥500円
三鷹市星と森と絵本の家/三鷹ネットワーク大学共催 講座 おとな絵本ラウンジ 絵本を深く知るレクチャー シリーズ7「作家を知るためのワークショップ パステ ル画でつくるクリスマスカード」★★	日 12月7日(日)午後1時~4時30分 人 20人 講 絵本作家の亀岡亜希子さん ¥1,000円(別途材料代300円)
東京女子大学寄付講座 数学カフェみたか12月 「ベクトル空間と線形写像」★	日 12月9日(火)午前10時~11時30分 人 15人 講 東京女子大学名誉教授の小林一章さん ¥500円
三鷹ネットワーク大学企画講座 三鷹身の丈起業塾 —SOHOベンチャーカレッジ 第22期 「ビジネスプラン編」★	日 12月9日~平成27年1月27日の毎週火曜日午後7時~8時 30分(12月23・30日を除く全6回) 人 20人 申 申込書を直接またはファクス、郵送、ホームページで同大学 へ(先着制) ¥一般24,000円、市民18,000円
国際基督教大学寄付講座 数学のタベ「リーマン面と弦理論」★	日 12月10日(水)午後7時~8時30分 人 30人 講 国際基督教大学教授の清水勇二さん ¥500円
亜細亜大学寄付講座・西武信用金庫後援 アジアのビジネスチャンスを活かせる力強い企業へ (10回シリーズ)★★	日 ①第5回サムソンのグローバル経営と人材育成:日本との比 較観点から=12月10日、②第6回中堅中小企業のアジア展開 論=24日、いずれも水曜日午後7時~8時30分 人 各回20人 講 ①亜細亜大学特任教授でサムソン経済研究所諮問役の張相 秀さん、②亜細亜大学大学院非常勤講師の香山俊巳さん
くらしとパイオプラザ21企画サロン サイエンスカフェみたか12月・第11回 「深海を探り、環境を調べる、深海調査“最前線”」★	ゲストは京都大学の後藤忠徳さん、海洋研究開発機構の小 栗一将さん。 日 12月11日(木)午後7時~8時30分 人 24人 ¥800円(茶菓子代を含む)
NPO法人みたか都市観光協会企画講座 大人のための音読講座(ワークショップ付き朗読会) 三鷹ゆかりの作家たち(25) —太宰治の作品「美男子と煙草」その1★	日 12月14日(日)午前10時30分~午後0時30分 人 10人 講 フリーアナウンサーで朗読家の原きよさん ¥一般2,000円、市民1,600円
国立天文台企画サロン アストロノミー・パブ 新しくなったLive!オーロラを見ながら アラスカシーフードを食べる★★	ゲストはLive!オーロラ主宰の古賀祐三さん、ホストはア ラスカ州政府観光局の朝尾直也さん。 日 12月20日(土)午後6時30分~8時30分 人 25人 日 11月4日(火)午前9時30分~12月2日(火)午後5時に申込書を 直接またはファクス、郵送、ホームページで同大学へ(申込 多数の場合は抽選) ¥3,000円(飲食代を含む)

申 特に記載のないものは11月4日(火)午前9時30分から申込書を直接またはファクス、郵送、ホームページで同大学へ(先着制)
問 いずれも同大学 ※受講の申し込みには受講者登録が必要です。くわしくはホームページまたは同大学へお問い合わせください。

**杏林大学 三鷹ネットワーク大学 共催
「地(知)の拠点整備」事業
無料講演会
「くすりとピロリ菌と
胃潰瘍」**

日 12月13日(土)午後1時30分~3時
(1時開場)
人 243人
所 杏林大学三鷹キャンパス大学院
講堂
講 同大学医学部教授の高橋信一さん
申 当日会場へ(先着制)
問 杏林大学広報・企画調査室☎
44-0611

市民憲法講座「なぜ今、立憲主義が必要なのか？」(手話通訳付き)

日市、憲法を記念する三鷹市民の会
日11月30日(日)午後2時30分～4時30分(2時10分開場)

所三鷹ネットワーク大学
講首都大学東京都市教養学科法学系准教授の木村草太さん

申当日会場へ
問企画経営課☎内線2116

国際基督教大学 市民聴講生

日12月5日(金)～平成27年2月23日(月)①日本の政治(英語)＝毎週水・金曜日午後1時50分～3時、②現代社会における多様性と教育(英語)＝毎週水・金曜日午後1時50分～3時、③法学特別研究3(日本語・英語)＝毎週木曜日午後3時10分～7時

人学生を除く18歳以上の市民
¥1科目15,000円(別途教材代が掛かります。市民には1科目に限り1,500円を市および同大学が助成)

申11月25日(火)までの平日午前9時～午後5時(正午～午後1時を除く)に受講料(郵便振替可)を同大学総務グループ社会サービス担当へ

問同大学☎33-3013・✉s-service@icu.ac.jp・HPhttp://www.icu.ac.jp/

ガーデニング講座「麻縄で作るビオラのハンギングバック」

日12月8日(月)午後2時～4時
人25人
所花と緑のまち三鷹創造協会

講ハンギングバスケットマスターの原嶋早苗さん
¥600円(協会会員は500円)

物エプロン、筆記用具、はさみ(文具用)
申11月14日(金)必着)までに必要事項(11面参照)・会員は会員番号を往復はがきまたはインターネットで「〒181-0014野崎3-12-14 NPO法人花と緑のまち三鷹創造協会」・HPhttp://hanakyokai.or.jp/へ(申込多数の場合は抽選)

問同法人☎31-2671

パソコン2年生(エクセル初級)

日12月15日(月)～19日(金)午後2時～4時(全5回)

人入学・在勤を含む16歳以上の市民10人
所東社会教育会館

講ノーサイド教育センターの橋本昭彦さん
申問11月4日(火)～7日(金)午前9時30分～午後5時に直接または電話・インター

ネットで同館☎46-0408・HPhttp://www.pf489.com/mitaka/webkm/(生涯学習システム)へ(申込多数の場合は抽選、当選者のみ結果を通知)



都営住宅の入居者(東京都全体)

◆募集戸数 ①家族向け・単身者向け(一般募集住宅)1,500戸、②定期使用住宅(若年ファミリー向け)755戸、③定期使用住宅(多子世帯向け)10戸、④若年ファミリー向け50戸

◆申込書・募集案内の配布 11月4日(火)～13日(木)の平日に、まちづくり推進課(市役所5階52番窓口)、市政窓口、都庁、東京都住宅供給公社募集センター・各窓口センターなどで配布(都庁と同公社募集センターは、8日(土)・9日(日)午前9時30分～午後5時も配布)。同公社ホームページHPhttp://www.tokousya.or.jp/でも入手可

申11月17日(月)(必着)までに申込書を郵送で渋谷郵便局へ

問同公社募集センター☎0570-010-810(募集期間外は☎03-3498-8894)

陸上自衛隊 高等工科学校生徒

◆応募資格 平成27年4月1日現在15歳以上17歳未満で中学校卒業(卒業見込み含む)の男子

◆試験日 27年1月24日(土)(一次試験)
申27年1月9日(金)(必着)までに必要書類を直接または郵送で自衛隊地方協力本部へ

問自衛隊西東京地域事務所☎042-463-1981



しごとの相談窓口

就職、再就職、年金や内職の相談など。
日11月5日(水)午前10時～午後0時30分(正午まで受付)

人内職相談は市民
所三鷹産業プラザ

物雇用保険受給者は雇用保険受給資格者証、内職相談者は身分証明書

申当日会場へ

問生活経済課☎内線2543

福祉のしごと 相談・面接会

日三鷹市社会福祉協議会、東京都福祉人材センター

日11月15日(土)午後1時～3時30分(0時45分～3時受付)

所三鷹産業プラザ
申当日会場へ

問同協議会☎79-3505

※くわしくは同センターホームページHPhttp://www.tcsww.tvac.or.jp/jinzai/index.htmlをご覧ください。

就職活動支援セミナー

「求職中のストレスとうまくつきあって就職活動を乗り切ろう」

日わくわくサポート三鷹
日11月20日(木)午後1時30分～4時

人求職活動中の方24人
所市民協働センター

講わくわくサポート三鷹相談員で産業カウンセラーの野元秀明さん

物筆記用具、雇用保険受給者は雇用保険受給資格者証

申問必要事項(11面参照)をわくわくサポート三鷹☎45-8645・FAX45-8646へ(先着制)

就職支援セミナー

日東京労働局、ハローワーク三鷹
日①就職活動準備と自己理解・職業理解＝12月10日(水)午後1時30分～3時30分、②履歴書・職務経歴書の書き方＝

12月11日(木)午後1時30分～3時30分、③面接対策＝12月12日(金)午後1時30分～3時30分、④書類選考対策セミナー(個別カウンセリング)＝12月15日(月)午前10時・11時・正午・午後1時、⑤面接対策(グループセミナー・面接ロールプレイ)＝12月17日(水)午後1時30分～3時30分

人求職活動中の方①～③各50人、④16人、⑤8人

所三鷹産業プラザ

物筆記用具、雇用保険受給者は雇用保険受給資格者証

申11月4日(火)から必要事項(11面参照)・性別・利用ハローワーク・求職番号・雇用保険受給の有無を申し込み予約センター☎03-5913-6910へ(先着制)

問ハローワーク三鷹☎47-8617

パートタイム就職面接会

日11月26日(水)午後2時～4時(1時30分～3時30分受付)

所武蔵野商工会館(武蔵野市吉祥寺本町1-10-7)

物複数の履歴書、雇用保険受給者は雇用保険受給資格者証

申当日会場へ

問ハローワーク三鷹☎47-8617

※参加企業(7社程度)は1週間前にハローワーク三鷹ホームページHPhttp://tokyo-hellowork.jsite.mhlw.go.jp/list/mitaka.htmlに掲載。

川上郷 自然の村
〒384-1406 長野県南佐久郡川上村大字原591番362
☎0267-97-3206
FAX0267-97-3207
HPhttp://www.sizennomura.jp/
◆初冬フットパスツアー(風景を楽しみながら歩きます)
日12月9日(火)＝午前8時30分市役所発～11時30分昼食～午後1時「鏝(こて)絵の里・津金コース」(4時まで)～自然の村泊、10日(水)＝午前8時15分自然の村発～9時30分「白州台ケ原宿コース」(正午まで)～午後0時30分昼食～4時30分市役所着
人40人(最少催行人数10人) ¥14,800円(交通費、宿泊費、食事4回分、保険料を含む)
※料金は部屋のタイプにより異なります。くわしくはお問い合わせください。
申11月29日(土)までに川上郷自然の村☎0267-97-3206へ(先着制)
◆宿泊のお申し込みは簡単です!
(宿泊受付) 宿泊希望日の3日前までに電話(午前8時30分～午後7時30分)・ファクス・インターネットで
(宿泊料金) 大人3,500円から、小学生2,400円から(1泊2食付き)
◆平成27年2月分の優先申込(団体分)
団体(15人以上)受付は、11月15日(土)午前8時30分から。ホームページから申込用紙を印刷し、必要事項を記入のうえファクスまたは電話で仮予約の後、郵送。

チケットインフォメーション mitaka city arts foundation (公財)三鷹市芸術文化振興財団☎47-5122 HPhttp://mitaka.jpn.org/

アヌーナ
芸術文化センター 風のホール 全席指定
11月24日(木) 17:00開演 保育

チケット発売中
会員＝4,500円
一般＝5,000円
U-23(23歳以下)＝3,000円
曲目：メイ・イト・ピー、ダニー・ボーイ、グリーンスリープス、スカボロー・フェア、エルサレム ほか



ロンドン 劇音楽の黄金時代
芸術文化センター 風のホール 全席指定
12月6日(土) 17:00開演 保育

チケット発売中
会員＝3,400円 一般＝3,800円
U-23(23歳以下)＝2,000円
出演：水内謙一(リコーダー)、パウル・エレラ(バイオリン)、戸田薫(バイオリン)、天野寿彦(ビオラ)、エマニュエル・ジラル(チェロ)、村上曉美(チェンバロ)
曲目：エクルズ：「狂える恋人」よりエア集、ペプシュ編曲「乞食オペラ」よりグリーンスリープス、スコットランド民謡、リブレロ ほか



柳家小三治一門会
三鷹市公会堂 光のホール 全席指定
2015年3月28日(土) 14:00開演 保育

会員＝3,150円 一般＝3,500円
申11月13日(木)(消印有効)までに往復はがきで必要事項(11面参照)・希望枚数(1人2枚まで)・マークル会員は会員番号(*)を「〒181-0012上連雀6-12-14三鷹市芸術文化センター」へ(1人1通。申込多数の場合は抽選のうえ、11月28日(金)に結果を発送)
※友の会会員優先枠があります。
※座席の希望には応じられません。



柳家小三治 ©masako YAMADA

PARTNER 財団主催の公演チケットまたはチケット半券で、三鷹駅周辺の「公演チケットパートナーショップ」協力店でさまざまなサービスが受けられます(サービス有効期間は公演日から7日間)。

チケットお求め方法
●電話予約 芸術文化センター ☎47-5122
●インターネット予約(要事前登録) パソコン http://mitaka-art.jp/ticket 携帯電話 http://mitaka-art.jp/ticket-m (座席自動採番)
●窓口販売 10:00～19:00 月曜日休館 (月曜日が休日の場合は開館し、休日を除く翌日・翌々日が休館) 芸術文化センター/三鷹市公会堂さんさん館/美術ギャラリー
※学生券をお求めの方は学生証を、U-23券をお求めの中学生以上は学生証または年齢が確認できるものを、公演当日にお持ちください。
※発売中のチケットについて、販売状況により完売となった場合はご了承ください。
保育料金500円、対象は1歳～未就学児、定員10人(公演の2週間前までに申し込み)
※特に記載のない場合は、公演事業は未就学児の入場をお断りしています。
MITAKA ARTS NEWS on TV 放映中!
財団主催の公演・展覧会情報を紹介する番組を放映しています! 地デジ11チャンネル(J:COMチャンネル武蔵野・三鷹)で毎日放映中!(第1・3火曜日更新)
12:50～13:00/22:15～22:25
友の会「マークル」会員募集中! 年会費/2,000円 会員特典/チケットの優先予約・割引(1公演2枚まで)・ポイントサービス、情報誌の送付、チケットの無料送付(口座会員のみ)、芸術文化センター・三鷹市公会堂レストランでの飲食代金10%オフなど。

多摩府中保健所

HIV即日検査・性感染症検査

匿名で検査が受けられます。
日11月27日(木)午後1時30分～3時30分
人感染の機会から90日以上経過している方50人
所同保健所(府中市美好町2-51-1)
申当日会場へ(先着制)
問同保健所☎042-362-2334
※HIV即日検査は当日1～2時間後、性感染症検査は1週間後に結果が出ます。
※判定保留の場合は12月4日(木)午後1時30分～3時30分に結果をお知らせします。



生活用品活用市

三鷹市消費者活動センター運営協議会
日11月4～25日の毎週火曜日午前10時～午後2時
所消費者活動センター
申当日会場へ
問同センター☎43-7874

三鷹の産業を知る「産業Week」

三鷹産業プラザ
◆まちづくりセミナー「場所を巡る冒険—いろいろな視点からまちを眺めてみよう」

三鷹市、(株)まちづくり三鷹、三鷹市買物支援事業本部
日11月5日(水)午後1時30分～5時
人50人
講法政大学大学院政策創造研究科教授で学術博士の増淵敏之さん
申必要事項(11面参照)を同社FAX40-9750・Einfo@mitaka.ne.jpへ(先着制)

◆第17回SOHOフェスタ in MITAKA
SOHO事業者による出展、ビジネスセミナー、動画コンテスト、交流会など。
三鷹市、(株)まちづくり三鷹、三鷹商工会
日11月7日(金)正午～午後5時
申当日会場へ
問同社☎40-9669

花と緑の広場のイベント

①草花チャリティバザー(1鉢100円で販売し、売り上げを東日本大震災被災地に寄付。直径18cm以内の鉢などに名札を付けて持参。苗の提供も可)、②親子で公園にお花を植えよう！
日11月8日(土)①午前10時～11時30分(草花の提供受付は11時まで)、②10時30分～正午、いずれも小雨決行
所同広場(牟礼1-11-26)
物②作業用手袋、帽子、あれば小さいじょうろ、汚れてもよい服装
申当日会場へ

三鷹NPO法人花と緑のまち三鷹創造協会
☎31-2671(当日は☎090-1054-6310)

介護者のための懇談会

日11月11日(火)午前10時30分～正午
人家族の介護をしている方
所福祉会館
申当日会場へ
問三鷹市社会福祉協議会☎79-3505

第4回武蔵野エリア産業フェスタ

三鷹・武蔵野・小金井市を中心とした製造業などの企業による技術・製品展示、講演会など。
三鷹商工会、武蔵野商工会議所、小金井市商工会

日11月12日(水)展示・商談＝午前10時30分～午後5時30分、商談交流会＝午後5時30分～7時
所吉祥寺東急イン3階(武蔵野市吉祥寺南町1-6-3)
申当日会場へ
問同フェスタ委員会事務局(武蔵野商工会議所内)☎22-3631

第36回福祉バザー

同実行委員会
日11月16日(日)午前10時～午後2時(雨天決行)
所市役所中庭
申当日会場へ
問三鷹市社会福祉協議会☎46-1108

「下連雀けやき広場」にお花を植えよう！

日11月29日(土)午前10時～正午(9時45分から受付)
所同広場(牟礼7-5-4)
物作業用手袋、帽子、汚れてもよい服装
申当日会場へ
問NPO法人花と緑のまち三鷹創造協会☎31-2671(当日は☎090-1054-6310)

第3回TAMACOM「たまるごとプレゼンと？(なにか)」

ショートプレゼンと軽食パーティー。
三鷹商工会、三鷹ICT事業者協会、武蔵野商工会議所サービス業部会ICT研究会
日12月4日(木)午後6時～8時30分
人多摩で活動する企業、団体、大学、行政関係者100人
所成蹊大学(武蔵野市吉祥寺北町3-3-1)
¥3,000円(懇親会費を含む)
申TAMACOM運営事務局HPhttp://bit.ly/XXM1hMへ(先着制)
問同事務局(株)キズナ・ぱ☎72-8258



カワハギ船釣り大会

三鷹市釣魚連盟

日11月16日(日)午前5時30分市役所庁舎北側集合～午後5時30分市役所解散(雨天決行)

人在学・在勤を含む18歳以上の市民および同連盟会員25人
所久里浜(神奈川県横須賀市)
¥12,500円(乗船料、氷・餌代、保険料を含む)

物さお(無料貸しおあり)、仕掛け(現地購入可)、帽子、長靴(スニーカーでも可)、雨具、昼食、15ℓ程度のクーラーボックス、飲み物、酔い止め
申日11月11日(火)までに必要事項(11面参照)・貸しおの有無を同連盟(好野)☎090-1129-8190(夜間のみ)・Eyoshi@ci.kagu.tus.ac.jpへ(先着制)

中学生高校生交流

3on3バスケットボール大会
三鷹児童館、新川中原住民協議会
日12月13日(土)正午～午後4時30分(午前11時40分から受付)

人在市内の中高生、または同世代の方12チーム(1チーム3人以上、個人参加も可)
所新川中原コミュニティセンター
物室内履き
申11月4日(火)～12月5日(金)に申込書を直接またはファクスで同館FAX46-7070へ(11月23日(水)・24日(木)を除く、先着制)
問同館☎44-2150

親子体操教室

日12月14日(日)①午前9時30分～10時30分、②午前10時50分～11時50分
人在園を含む市民で平成20年4月2日～22年4月1日生まれのお子さんと保護者、各回25組
所第二体育館
¥200円(1組)
物室内履き、タオル、着替え、飲み物
申11月25日(火)(必着)までに往復はがきでお子さんと保護者の必要事項(11面参照)・性別・希望回・あれば健康上気になることを「〒181-8505スポーツ振興課」へ(申込多数の場合は抽選)
問同課☎内線3324



講演会「スマホをめぐる今起きている問題」

三鷹市消費者活動センター運営協議会
日11月17日(月)午前10時～正午
人70人
所消費者活動センター
講東京経済大学現代法学部教授で弁護士村千鶴子さん
申当日会場へ(先着制)
問同センター☎43-7874

ボイストレーニング講習会

三鷹連雀地区住民協議会
日11月19日(水)午後1時30分～3時30分
人在学・在勤を含む市民60人
所連雀コミュニティセンター
申日11月16日(日)までに直接または電話で同センター☎45-5100へ(先着制)

上級救命講習会

三鷹駅前地区自主防災連合会
日11月22日(土)午前9時～午後4時50分
人在学・在勤を含む市民24人
所三鷹駅前コミュニティセンター
申日11月16日(日)までに直接または電話で同センター☎71-0025へ(先着制)

老い支度講座

第2回「介護保険施設を知ろう」
日11月26日(水)午後2時～3時30分
人市民30人
所みたか紫水園(新川5-6-31)
申日11月23日(日)までに直接または電話で同センター☎40-7204へ(先着制)

講演会「私たちも知っておきたい隣国中国の今」

日11月27日(木)午後1時30分～3時30分
人おおむね55歳以上の市民80人
所三鷹産業プラザ
講慶應義塾大学法学部教授の安田淳さん
申当日会場へ(先着制)
問三鷹いきいきプラス事務局☎70-5753(月・水・金曜日午前10時～午後4時)

地域活動栄養士研修会

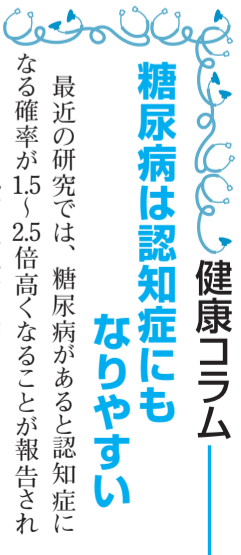
日11月28日(金)午後2時～4時
所多摩府中保健所
講多摩立川地域活動栄養士会会長の渡辺純子さん
申日11月26日(水)までに同保健所☎042-362-2334へ

文化財講演会「自然災害と歴史—立川断層の正しい怖がりかた」

日11月29日(土)午前10時～正午
人80人
所三鷹産業プラザ
講首都大学東京教授の山崎晴雄さん
申当日会場へ(先着制)
問生涯学習課☎内線3315

インタビュー・ライター講座(保育)

三鷹NPO法人みたか市民協働ネットワーク
日11月29日(土)午後2時～4時、12月13日(土)午後2時～4時30分
人30人、保育(1歳～未就学児)6人
所市民協働センター
講いしづる代表で企画・編集・執筆業の石井栄子さん、西東京女性史研究会
¥1,000円(2回分)
物筆記用具
申日11月26日(水)までに同センター☎46-0048・FAX46-0148・Ekyoudou@collabo-mitaka.jpへ。保育希望は11月15日(土)まで(いずれも先着制)



健康「コラム」 糖尿病は認知症にもなりやすい

最近の研究では、糖尿病があると認知症になる確率が1.5～2.5倍高くなることが報告されています。認知症患者の脳内には、アミロイドβ蛋白(たんぱく)の沈着が見られます。糖尿病患者でもインスリン抵抗性により脳内のインスリン作用不足をきたし、この蛋白の分解が減って蓄積しやすくなると考えられています。

インスリン抵抗性はインスリンが出ていても効果の弱い状態であり、運動不足や過食・肥満により生じ、すでに存在するインスリン分泌量の低下と相まって糖尿病を発症します。糖尿病になると、慢性の高血糖から網膜・腎臓・神経組織の細小血管が障害され、また全身の動脈硬化も進行しやすく、死因となり得る脳梗塞・心筋梗塞を発症します。網膜症では眼底出血を繰り返して失明を招く可能性があり、腎症では腎障害の進行により腎不全・透析に至る危険性もはらんでいます。

これらの発症や進展を抑えることが糖尿病を治療する最大の目的であり、コントロール指標としては、1～2カ月前からの平均血糖を表すHbA1c(ヘモグロビンエーワンシー)が用いられます。昨年からの国際標準(NGSP値)に完全移行され、正常は6.2%未満で以前の値(JDS値)と比べ0.4%高く、過去の健診データとの比較には注意が必要です。目標値は「熊本宣言2013」より、合併症予防のためには「7%未満」、血糖正常化を目指すには「6%未満」と示されています。

治療法は、食事療法と運動療法が重要であり、食べ過ぎ・間食をやめ運動不足・肥満を解消することが合併症の予防につながります。治療薬では、血液中の過剰な糖を尿中に排泄して血糖値を低下させるSGLT2阻害薬が注目されています。中性脂肪の低下、体重減少の効果も期待される一方で、尿糖の増加による脱水症・尿路感染症などの発症に注意が必要です。

検診時は血糖値とHbA1cを同時に測定することが重要で、糖尿病の有無ならびにコントロール状況をすぐに判断でき、速やかな治療につながります。

問三鷹市医師会☎47-2155

◆小学生対象のスペシャルイベント

①スポーツの日＝毎週木曜日午後3時30分～5時、②卓球の日＝毎週月・金曜日午後3時30分～5時、③一輪車教室＝10日(月)午後3時30分～4時30分(3時15分から受付、雨天中止)、④ドッチビー大会＝21日(金)午後3時30分～4時30分(雨天中止)、⑤卓球大会＝28日(金)午後3時30分～4時45分、⑥わくわく工作「食卓セット作り・ペン立て作り」＝29日(土)午後2時～3時30分(1時45分から受付)
①615人
①～⑤飲み物、タオル(①帽子、運動靴、②⑤室内履き、③運動靴、あれば一輪車、④運動靴)、⑥持ち帰り用袋
①当日会場へ(⑥は直接または電話で同ひろば☎49-5500へ(先着制))
②同ひろば☎49-5500

誕生記念樹のプレゼント

市内の乳児
①11月12日(水)(必着)までに往復はがきまたはインターネットで世帯主の必要事項(11面参照)・お子さんの名前・月齢・希望樹種(パキラ、サルスベリ、カンツバキ、キンモクセイ、ウメ、ハナカイドウ、ゲッケイジュ)を「〒181-0014野崎3-12-14NPO法人花と緑のまち三鷹創造協会」・HPhttp://hanakyokai.or.jp/へ
※苗木は11月27日(木)午前9時30分～午後3時30分に、市役所1階で返信はがきまたは返信メールの印刷と引き換え。
②同協会☎31-2671

絵本作家 亀岡亜希子さんの読み聞かせと工作

①11月15日(土)午後2時～4時
②3歳以上のお子さんと保護者20組
③三鷹図書館(本館)
④同館☎43-9151へ(先着制)

妊婦さん、赤ちゃんがいる方向けオペラミニコンサート

①11月17日(月)午後1時～3時
②福祉会館
③当日会場へ
④三鷹市社会福祉協議会☎46-1108

すくすくひろばの催し(11月)

◆育児講座「いきいき子育てenjoy法」(保育)
①18日(火)午後1時30分～3時
②初めて受講する市内の1歳6カ月～3歳のお子さんの保護者20人
③4日(火)から直接または電話で同ひろば☎45-7710へ(先着制)

◆年齢別あそびまじょ

①ぞうぐみ「つくってあそぼう」＝20日(木)午前10時15分～11時15分、11時30分～午後0時30分
②平成23年4月2日～24年4月1日生まれのお子さんと保護者各10組
③6日(木)から直接または電話で同ひろば☎45-7710へ(先着制)
④同ひろば☎45-7710
※18日(火)は午後1時から閉館します。

家庭教育学級「ヨガでリフレッシュ」

①市教育委員会、一小、同校PTA
②11月28日(金)午前10時～11時
③所一小
④講ヨガインストラクターの添田裕美さん
⑤室内履き、下足入れ、ヨガマット(バスタオル可)
⑥申込 生涯学習課☎内線3316へ

親子料理教室 (保育)

①保護者対象の講習会と調理実習＝11月28日(金)、②親子料理教室＝30日(日)、いずれも午前10時30分～午後1時30分(全2回)
③市内の年少～年長児と保護者①20人、②12組(2人1組)、保育8人
※②の参加者は、必ず①も受講してください。

④所大沢コミュニティセンター
⑤¥500円(材料代)
⑥物エプロン、三角巾、タオル、布巾、台布巾、⑦お子さんは室内履き
⑧申込 11月4日(火)～20日(木)に総合保健センター☎46-3254へ(申込多数の場合は年長児を優先して先着制、保育も先着制)

おやこでよってチョコっとなつぷるーむ(12月)

①NPO法人みたか市民協働ネットワーク
②①マタニティヨガ＝1日(月)、②ママ護身術エクササイズ(クイックキック編)＝4日(木)、③産前・産後の骨盤ケア＝8日(月)、④羊毛フェルトでママの手仕事(KIDSマフラー)＝11日(木)、⑤パパの子育て講座「ベビーマッサージ」＝13日(土)、⑥一緒におもちゃを作しましょう＝15日(月)、⑦ベビーサインで楽しい子育て＝18日(木)、⑧エルゴ/スリングなど抱っこ用品の選び方・使い方＝20日(土)、⑨ヨガママで骨盤調整(ハイハイ前)＝22日(月)、⑩ママと英語であそぼ!クリスマス編＝25日(木)、いずれも午前10時30分～正午

特別児童扶養手当制度のご案内

市内在住で心身に重度・中度の障がい(身体障害者手帳おおむね1～3級程度、愛の手帳おおむね1～3度程度)のあ

な)を同センター☎46-0048・FAX46-0148・Ekyoudou@collabo-mitaka.jpへ(先着制)

ふたごの親の交流会 (保育)

①12月2日(火)午前10時～11時30分(9時45分から受付)
②市内在住の就学前の双子・三つ子の保護者、妊婦16人、保育(未就学児)18人
③所総合保健センター
④申込 直接または電話で同センター☎46-3254へ(先着制)

三鷹市助産師会による乳幼児の育児相談

①連雀地区住民協議会
②12月9日(火)からの毎月第2火曜日午前10時30分～午後0時30分
③所連雀コミュニティセンター
④物バスタオル、母子手帳
⑤当日会場へ
⑥同センター☎45-5100

東大の馬に会おう!「三鷹愛馬の日」

①東京大学運動会馬術部、NPO法人みんなのみたか
②所 12月14日(日)午前9時45分特別養護老人ホームどんぐり山集合～東大馬術部馬場～正午解散(小雨決行)
③市内の小学生と家族(5人まで)10組
④¥1家族1,000円
⑤物汚れてもよい服装、下足入れ、雨具、飲み物、カメラ
⑥11月30日(日)までに参加人数・全員の必要事項(11面参照)・日中連絡できる電話番号・性別・馬について知りたいことを同部Emitaka.aiba.2014@gmail.comへ(申込多数の場合は抽選)
⑦同部☎31-0838

る20歳未満の児童を養育している方に、支給される手当です(所得制限あり)。受給するには、申請して認定を受ける必要があります。ただし、児童が障がいを事由とする公的年金を受ける場合や、児童福祉施設に措置または支援費入所(通園を除く)している場合は受給できません。支給月は原則4・8・12月の年3回です。支給額などくわしくは市ホームページをご覧ください。

⑧子育て支援課☎内線2753

特別障害者手当などを振り込みます

8～10月分の特別障害者手当・障害児福祉手当・福祉手当を、11月10日(月)に指定預金口座に振り込みます。
⑨障がい者支援課☎内線2617

北野ハピネスセンター地域支援セミナー「保護者が語る発達障がいの地域での理解」

①11月29日(土)午前10時～正午
②80人
③所教育センター
④講キャラバン隊 Marble(マーブル)
⑤申込 11月25日(火)までに北野ハピネスセンター☎48-6331・FAX43-0304へ(先着制)

北野ハピネスセンターの歯科相談

三鷹市歯科医師会の協力による、心身障がい児・者の歯科健診と相談。
⑥同センター☎48-6331・FAX43-0304・Ehapinesu@city.mitaka.tokyo.jpへ



8～11月生まれの方の特定健診・後期高齢者健診

受診期限は11月30日(日)です。期間の終了間際は混雑が予想されますので、早めに受診してください。「受診票が届いていない」「受診票をなくした」などの場合は、お問い合わせください。
⑦保険課特定健診係☎46-3271



特別児童扶養手当制度のご案内

市内在住で心身に重度・中度の障がい(身体障害者手帳おおむね1～3級程度、愛の手帳おおむね1～3度程度)のあ

あたたかい善意 (敬称略)
三鷹市社会福祉協議会への寄付
8月分
●一般寄附
丸山 徳雄 500,000円
丸山 幸子 500,000円
三鷹市勤労者福祉サービスセンター 財団設立 20 周年記念上映会 特設募金箱 46,995円
三鷹市商工会女性部 40,820円
西尾 八重 5,000円
佐藤 タキ子 3,000円
根道 一男 2,000円
廣田 一男 1,000円
匿名(4件) 185,000円
●一円硬貨募金
(株)J マート三鷹店募金箱 41,447円
三鷹駅前市政窓口募金箱 18,081円
福祉会館募金箱(2件) 10,137円
北野東晴クラブ 1,656円
新中長寿会 1,403円
三鷹市赤十字奉仕団 413円
匿名(1件) 556円
●ボランティア基金
平成 26 年度みたかボランティアセンター 納涼まつり 16,424円
渡辺 英祐 7,000円
三鷹市ボランティア連絡協議会 3,700円
9月分
●一般寄附
大創建設(株) 67,017円
敬老のつどい協力民生委員一同 36,500円
清水 孝祐 5,000円
武蔵野法人会三鷹地区 合同納涼会参加者一同 5,000円
ほのぼのネット 野崎西班 4,100円
根道 一男 2,000円
ゆたか会 2,000円
瀧向 清行 1,000円
廣田 一男 1,000円
匿名(3件) 4,796円
●一円硬貨募金
井上 則雄 3,536円
四ツ葉ときわクラブ 2,220円
下連雀羽衣会 1,838円
上二親交クラブ(2件) 1,448円
北野東晴クラブ 1,242円
榊原 勇 1,209円
矢野 哲雄 725円
明朗会 620円
山崎 慎子 582円
いきいきコーラス 469円
三鷹市赤十字奉仕団 345円
●ボランティア基金
セコム(株)TEセンター 5,816円

星と森と絵本の家の催し

◆回廊ギャラリー絵本原画
◇展示作品が入れ替わりました
同施設で公募した「天体」「宇宙」をテーマにした絵本原画を順次展示します。
①「ほしみる おじさん」(作・絵:もりなお)＝平成27年1月19日(月)まで
◇展示作品が絵本として出版されます
前回の展示作品「きみにみえるように」(作・絵:青野広夢)と、今回の「ほしみる おじさん」が出版予定です。お楽しみに!
②絵本のおはなし「楽器 たのしいおとがでてくるよ」
③11月5日(火)午後2時から
◆絵本リレーぶらす「なべ」
④11月12日(火)午後3時30分から
◆街頭紙芝居
⑤11月15日(土)午前11時30分から、午後1時から(全2回)
◆絵本リレー
⑥11月19日(火)午後3時30分から
⑦いずれも当日会場へ ⑧同施設☎39-3401

●市役所代表電話
☎0422-45-1151
代表電話ダイヤル後、交換手に各課の内線番号をお伝えください。

●困りごとの相談は **市民相談専用電話**
☎0422-44-6600

●あなたのご意見を **市民の声専用FAX**
FAX0422-48-2810

●子どもを見守る **安全安心メールの登録**
✉maam@req.jp
あてに空メールを送信してください

「みる・みる・三鷹」J:COMチャンネル武蔵野・三鷹(地デジ11チャンネル) 第439回(11月2日～11月15日)
感染しない! 感染させない! ウイルス感染症の予防法/三鷹の森フェスティバル2014
放送時間/月～金曜日 8:30 12:30 19:30 22:00
土・日曜日 8:30 12:30 18:30 22:00

FMむさしの 78.2MHz
「おはよう! 三鷹市です」放送時間/月～金曜日 10:20～10:25
「三鷹くちこみテレフォン」放送時間/木曜日 9:45～9:55

人口と世帯 平成26年10月1日現在 ()内は前月との増減
住民登録者数: 181,751人(429人増) 男: 89,190人(163人増)/女: 92,561人(266人増)
世帯: 90,196世帯(230世帯増)

第54回 三鷹市農業祭

11月
8日(土)・9日(日)
午前9時～午後5時
(9日は3時まで)

三鷹の豊かな農業に触れて楽しむ三鷹市農業祭。今年も市内で生産した農畜産物の品評会や展示、販売など盛りだくさんの内容で開催します。お子さん向けのお楽しみコーナーなど家族でも楽しめるイベントです。ぜひご来場ください。
所 市役所中庭ほか 申 当日会場へ
問 JA東京むさし三鷹支店☎46-2152、市生活経済課☎内線3063

三鷹の農業と出会う2日間
※自家用車での来場はご遠慮ください。雨天の場合は内容を一部変更します。販売はなくなり次第終了。

- 農畜産物の品評会と即売
8日午後2時～5時・9日午前9時～正午 ※展示品の即売は、9日午後1時から。
- 花き庭園樹品評会と予約販売
8日午後1時～5時(庭園樹会場は4時まで)・9日午前9時～午後2時
※予約品の引き渡しは、9日午後2時～2時30分。

●三鷹産野菜の宝船
◆野菜の宝分け
引換券配布=8日午後0時30分から先着200人・9日午前9時から先着150人、野菜の配布=9日午後2時30分から
※引換券配布待ちの列が予定人数に達した場合、配布開始時間を早める場合があります。



- そのほかのイベントも盛りだくさん!
- ◆市民農園・家庭菜園品評会 8日午後2時～5時・9日午前9時～正午
 - ◆演芸大会 8日午後2時～4時30分
 - ◆JA東京むさし青壮年部模擬店 「ムーちゃんコロケ」と「ムーちゃんぎょうざ」の販売
 - ◆三鷹商工会模擬店 TAKA-1認定商品、焼き鳥、焼きそばなどの販売
 - ◆三鷹市動物祭、消防はしご車体験 9日午前9時～正午
 - ◆三鷹市薬剤師会の薬の相談会 9日午前9時～午後1時
 - ◆お子さん向けお楽しみコーナー ふわふわドーム、ヨーヨーすくい、輪投げなど
 - ◆そのほかの催し 珍品・奇品野菜の展示、ジャンボ野菜クイズ、三鷹特産物販売、長野・新潟・福島・宮城県特産物即売、JA女性部の催し(日用品バザー、趣味の作品展)、一ノバンド演奏、六中吹奏楽部演奏、学校農園パネル展示、大成高校ダンス部「舞凜」演技、「井の頭鼓響」と太鼓演奏、農のある風景画展示、農家の四季コンテスト展示 など

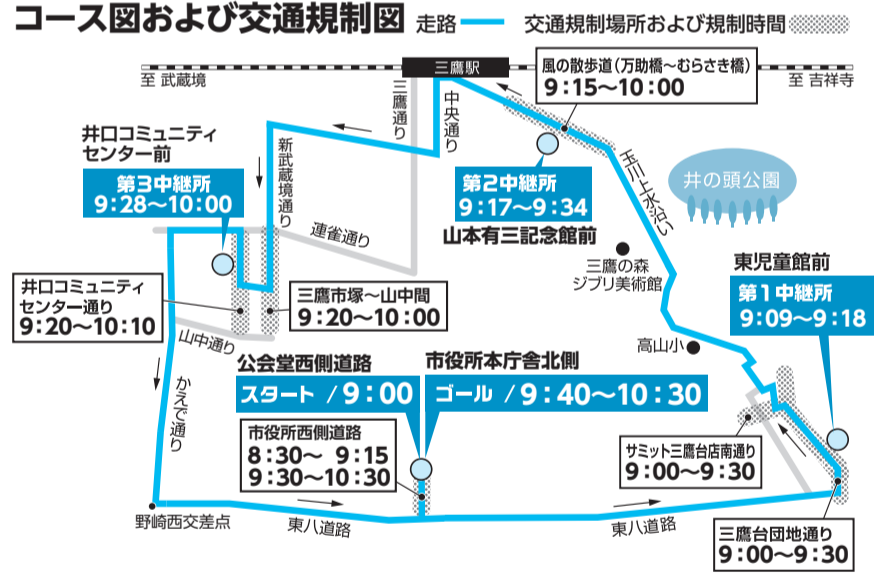
●市民のみなさんから野菜を募集!
◆市民農園・家庭菜園品評会 8日午前7時～8時に品評会会場へ持参
◆野菜の珍品・奇品コーナー 二股ダイコンなど変わった野菜を募集します。くわしくは11月7日(金)までにJA東京むさし三鷹支店☎46-2152へ

11月30日(日) 午前9時スタート (小雨決行)

三鷹市・矢吹町 姉妹市町締結50周年記念 第23回 三鷹市民駅伝大会



一般男子・女子の部(高校生以上)、シニアの部(50歳以上)、中学生の部(男子・女子)の全200チームが市内12.6km・4区間のコースを駆け抜けます。沿道からの温かい声援をお願いします。
※当日は交通規制が行われます。ご協力をお願いします。
主 市、市教育委員会、三鷹市体育協会
問 スポーツ振興課☎内線3324
◆コース 市役所(スタート)→3.2km→東児童館(第1中継所)→2.6km→山本有三記念館(第2中継所)→3.2km→井口コミュニティセンター(第3中継所)→3.6km→市役所(ゴール)



三鷹市農業公園の講習会に参加しませんか

①ハンギングバスケット作り講習会=11月15日(土)午後1時30分～3時30分、②植木の剪定(せんてい)講習会=11月16日(日)午後1時30分～3時(荒天時は23日(祝)に延期)、③多肉植物の箱庭作り講習会=11月29日(土)午後1時30分～3時
人 ①③20人
所 同公園内三鷹緑化センター
※自家用車での来場はご遠慮ください。
料 ①③2,000円(材料代)
物 作業に適した服装
申 ①③直接または電話で(③は11月10日(月)から)同センター☎48-7482へ(先着制)、②当日会場へ
問 同センター☎48-7482、市生活経済課☎内線3063

第2回 ふじみまつり

あそびにきてね!

11月23日(祝)
午前10時～午後3時 エントツくん

三鷹市と調布市のごみや資源物を処理しているふじみ衛生組合で、今年も「ふじみまつり」を開催します。施設見学やリサイクル品の販売、エコワークショップ、スタンプラリーや模擬店など、さまざまな催しが楽しめます。ぜひみなさんと遊びに来てください。
所 ふじみ衛生組合(調布市深大寺東町7-50-30)
申 当日会場へ
問 同組合☎042-490-5374

下記の催しへの参加は事前の申し込みが必要です

- ◆親子探検隊
通常の見学ルートとは異なる特別な見学会です。
日 ①午前10時30分から、②午後1時30分から(いずれも1時間程度)
人 小学3年生以上の三鷹・調布市民とその保護者各回10組
- ◆そば打ち体験教室
日 午前9時30分～午後1時30分
人 小学生以上の三鷹・調布市民10組(1組4人まで)
※小学生は保護者と参加してください。
※そばアレルギーの方は参加できません。
申 いずれも11月12日(水)(消印有効)までにはがき・ファクス・電子メールで必要事項(11面参照)・親子探検隊は希望回・そば打ち体験教室は人数を「〒182-0012調布市深大寺東町7-50-30ふじみ衛生組合」・FAX042-482-5491・✉fujimi-soumuka@fujimieiseikumiai.jpへ(申込多数の場合は抽選。当選者にのみ「参加証」を郵送)

スポーツGOMI拾い大会 in ふじみまつり

「第2回ふじみまつり」を会場に、スポーツGOMI拾い大会を行います。優勝・準優勝チームにはジブリ美術館招待券を贈呈します。
主 みたか環境活動推進会議、(一社)日本スポーツGOMI拾い連盟武蔵野大学チーム
日 午後0時45分～2時45分(競技時間は45分間)
※雨天などで中止の場合は、当日午前9時ごろまでにチーム代表者へ連絡します。
人 ①事前受付15チーム、②当日受付5チーム(いずれも1チーム5人以内)
物 スポーツに適した服装
申 ①11月20日(休)までに必要事項(11面参照)を同連盟✉m_spogomi@yahoo.co.jpへ、②当日正午～午後0時45分に会場へ(いずれも先着制)
問 三鷹市環境政策課☎内線2523