



毎月第1・第3日曜日発行
広報みたかはシルバー人材センターの会員がお届けしています。

発行：三鷹市
編集：秘書広報課
〒181-8555 三鷹市野崎1-1-1

市役所代表電話

☎0422-45-1151(代)

ホームページ

http://www.city.mitaka.tokyo.jp/

携帯サイト

http://www.city.mitaka.tokyo.jp/i/



今号の紙面から

平成26年度「各部の運営方針と目標」を策定しました2面

平成26年度国民健康保険税と後期高齢者医療保険料のお知らせ3面

情報公開制度・個人情報保護制度の仕組みと運用状況4・5面

市からのお知らせ11面から

三鷹市・福島県矢吹町の姉妹市町交流が50周年を迎えました12面

暑い夏こそ ごみを正しく出して 暮らしすっきり！

高温多湿の夏は、生ごみの臭いが気になりがちな季節です。また、ペットボトルや牛乳パックなどの飲み物の容器もすぐにたまってしまいます。そんな夏のごみの困りごとをちょっとした工夫で解消し、暮らしをすっきりさせてみませんか。正しい分別はごみの減量にもつながり、地球の環境保全にも役立ちます。

☎ごみ対策課 ☎内線2533

ごみ減量キャンペーンを実施します

ごみ減量やリサイクルの推進を呼び掛けるため、ごみ減量等推進員のみなさんと「ごみ減量キャンペーン」を市内4カ所で開催します。今年は、生ごみの水切りを重点的に呼び掛けるほか、会場周辺の清掃活動やティッシュペーパーの配布などを行います。

☎①7月24日(木)三鷹駅南口、②25日(金)中原つづじヶ丘駐輪場、③28日(月)井の頭公園駅、④29日(火)三鷹駅、いずれも午後5時～6時(①は雨天決行、②～④は雨天中止)

◆キャンペーン活動のボランティアを募集します
☎7月16日(水)までに必要事項(11面参照)と参加希望場所をごみ対策課 ☎内線2533・FAX47-5196・✉gomi@city.mitaka.tokyo.jpへ

すっきり解消！ 夏のごみの困りごと

水切りで臭いを防ぎましょう

生ごみの80%は水分です。水切りは悪臭防止だけでなく、ごみの重量が減り、収集車の排出CO₂の削減や焼却炉の燃焼効率アップにもつながります。

- ◆水切りのコツ
- 生ごみはなるべく水に濡らさず、野菜の皮などはシンクに置かず直接袋へ。
- 汁物の残りなど水分を含むものは、網状の袋に入れてぎゅっとひとしぼり。
- 「ひとしぼり」に抵抗がある方は、網状の袋に入れて一晩置くだけでも効果あり。

◆生ごみ処理装置などの助成制度
本体価格3,000円以上の家庭用生ごみ処理装置などを購入後1年以内の市民・事業者を対象に、購入額の一部を助成しています。くわしくはごみ対策課へお問い合わせください。



ペットボトルや牛乳パックが たまってしまおう...

戸別回収に加え、拠点回収も ご活用ください

市役所本庁舎をはじめ、コミュニティセンターや市立図書館、リサイクル市民工房、保健センターなどの、ペットボトルや牛乳パックの回収ボックスをご活用ください。

- ペットボトルはキャップとラベルを外して洗い、水気を切って軽くつぶして出してください。
- 牛乳パックは洗ってからはさみで開き、乾燥させてから出してください。

※回収ボックスの設置場所など、くわしくは市ホームページまたはリサイクルカレンダーをご覧ください。

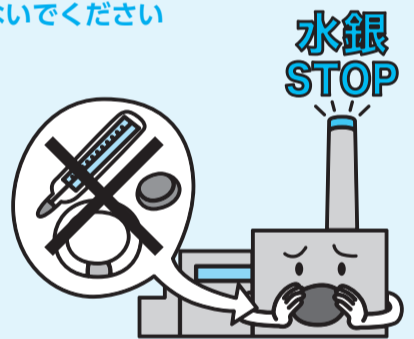


ごみの分別・出し方に関するお願い

安全で効率的なリサイクルのために

電池・体温計・蛍光灯など水銀を含むものは必ず有害ごみで！ 絶対に燃やせるごみに混ぜないでください

水銀を含むものが燃やせるごみに混入していたために、焼却施設の排ガスの水銀値が上がり、焼却炉を停止する事態が起きています。おもちゃなどに入っているボタン電池も「有害ごみ」です。取り出して、分別を徹底しましょう。



- ◆スプレー缶・カセットボンベ・ガスライターは必ず使い切ってから出してください
スプレー缶に残ったガスが原因とみられる収集車の火災や、ガスライターがプラスチック類に混ざったことによる火災事故が発生しています。スプレー缶などは必ず使い切ってから「有害ごみ」として出してください。
- ◆プラスチック類は二重袋にしないでください
プラスチック類の収集袋の中に、さらに小袋に入れたごみが入っていると、機械で小袋をうまく破ることができないため、処分場の作業効率が低下してしまいます。プラスチック類は、二重袋にしないようにご協力ください。
- ◆靴や靴などの詰め物の紙は、燃やせるごみで出してください
詰め物として使用されている紙は、リサイクルできませんので、「古紙」ではなく「燃やせるごみ」で出してください。

三鷹市長メールマガジン

市長のメッセージ、活動記録、部課長コラム、新着情報などをお届けします。登録は、市ホームページまたは携帯サイトからどうぞ。

6月の消防ポンプ車贈呈式にて矢吹町の野崎吉郎町長らとともに

6月24日午後、特に、北野、新川、中原地域に電気が堆積しました。床上床下浸水や家屋等に被害を受けられた皆様には、心からお見舞いを申し上げます。また、多くの農家の皆様が、いよいよ夏野菜の出荷という時に農産物に大きな被害を受けられました。三鷹市では、被害への対応について努力していきたいと思っております。

また、6月29日午後には集中豪雨があり、井の頭地域で数件の浸水被害が発生しました。今年の夏は天候不順が予想されています。何よりも、まずは各ご家庭での防災への取り組みの強化をお願いいたします。

さて、3年前の東日本大震災での震度6弱の地震による被害から着実に復興されている福島県矢吹町の皆様と三鷹市との姉妹市町の締結は、昭和39(1964)年の夏から始まり、今年で50周年を迎えています。

毎年の市民駅伝大会では、矢吹町の招待選手が、はつらつとした快走で私たちに大きな刺激を与えてくださっています。また、3年に1度、三鷹市管弦楽団が矢吹町を訪れてコンサートを開いています。家庭婦人バレーボールや遷野球等のスポーツの交流や芸術文化の交流とともに、毎年夏休みには小・中・高校生の交流キャンプも実施されています。そして、コミュニティまつりなどでの矢吹町の農産物の販売や、老人クラブの皆様による矢吹町での健康保持教室の開催などの交流が着実に進んでいます。

改めて、矢吹町の皆様が震災からの復興を着実に遂げられますよう、市民の皆様と一緒に支援させていただきます。また、6月には三鷹市消防団で使用していた消防ポンプ車を贈呈しました。これは姉妹市町締結の年から始めて43回目となります。これからも矢吹町の災害対応への応援を継続できればと思います(写真)。

これからも福島県矢吹町と三鷹市との絆を強めていきたいと思っておりますので、矢吹町との交流への皆様のご注目をお願いいたします。

市長コラム

福島県矢吹町と 姉妹市町締結50周年

三鷹市長 清原慶子

平成26年度 各部の取り組みを紹介します 「各部の運営方針と目標」を策定しました

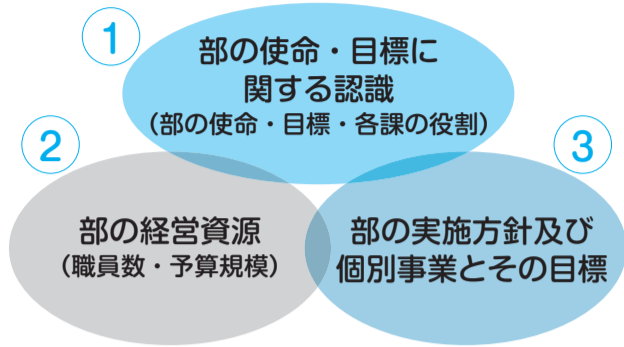
「各部の運営方針と目標」は、「施政方針」などに掲げる事業の実現を目指し、各部が主体的に取り組むための「部の経営の全体構想」を示すものです。①「部の使命・目標に関する認識」を明確にし、職員数、予算規模など②「部の経営資源」を踏まえ、③「部の実施方針及び個別事業とその目標」を設定しています。今年度も、個別事業の中に、細かな配慮と創意工夫によって、経費の増額を伴わないサービスの拡充や経費を掛けない事業を「ゼロアップ創造予算」として積極的に推進します。

また、年度終了後はその達成状況を「自治体経営白書」の中で公表し、検証結果を今後の取り組みに反映させます。

今号では、平成26年度「各部の運営方針と目標」の中から、各部が重点的に取り組む主な「個別事業」の概要を紹介します。

問 企画経営課 ☎ 内線2150

各部の運営方針と目標の構成



企画部



新川防災公園・多機能複合施設(仮称)のイメージ

- UR都市機構と連携し、新川防災公園・多機能複合施設(仮称)の建設工事を安全かつ計画的に推進します。また、施設開設後の効率的・効果的な管理運営の実現に向けて、管理運営計画を策定します。
- 第4次三鷹市基本計画の第1次改定に向けて、基礎資料を作成し、政策課題について調査・研究します。
- 持続可能な自治体経営を目指した行財政改革を推進するとともに、柔軟で機動的な組織のあり方を検討します。

総務部



- 市民の自助と地域の共助を強化するため、小規模な自主防災訓練の実施や防災出前講座の開催、災害時在宅生活支援施設の拡充を図ります。また、防災関係機関連携訓練などを実施し、公助の連携強化を図ります。
- 犯罪抑止と防犯力の向上を図るため、地域と連携した防犯カメラの設置事業を進めます。また、安全安心・市民協働パトロールを強化するとともに、国の動向を注視しながら条例制定も視野に入れた空き家対策に取り組めます。
- 社会保障・税番号制度の導入に向けて、国・東京都などの動向を踏まえて、個人情報保護制度の整備に向けた検討を進めます。

市民部



- 窓口サービスの質の維持・向上を図るとともに、証明書のコンビニ交付や自動交付機の利用拡大に取り組めます。また、社会保障・税番号制度の導入に向けた検討と準備に取り組めます。
- 市財政の健全性を維持するため、市税収入を的確に把握するほか、納付の利便性を高め、収納率の向上による税収の確保に取り組めます。
- 国民健康保険財政の健全化を図るため、国保加入者の健康課題の把握に努め、ジェネリック医薬品の利用促進と医療費通知による意識啓発に取り組めます。また、特定健康診査・特定保健指導の実施率の向上を図ります。

生活環境部



- 地域ケア事業などの主要事業における自助や共助の取り組みの支援のほか、多様な課題を地域で解決していくコミュニティの創生を目指し、地域の絆づくりや地域交流の活性化の実現に向けた具体的方策について研究します。
- 市内事業者やSOHO事業者に対し、多様な支援を行うとともに、「三鷹市都市型産業誘致条例」のPR・周知活動により、市内への優良企業の誘致を推進します。
- 農業公園開園10周年記念事業を実施するとともに、東京都の補助金を活用して実習農園の整備を行うなど、農業公園機能の拡充に取り組めます。

健康福祉部



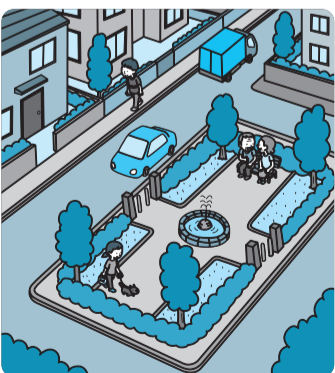
- 誰もが住み慣れた地域で安心して暮らせる共助のまちづくりを目指し、地域ケアネットワークの全市展開を図ります。また、福祉人財の養成と活動支援を行います。
- 検討市民会議の設置など幅広い市民参加を図りながら、27年度からの3カ年を計画期間とする「第六期介護保険事業計画」および「障がい福祉計画(第4期)」を策定します。
- 消費税率の引き上げによる影響を考慮し、臨時的に支給する「臨時福祉給付金」について、適切な周知と丁寧な対応に努め、円滑かつ確実に支給します。

子ども政策部



- 子ども・子育て支援新制度の導入に向けて、市民への周知を十分に図りながら「子ども・子育て会議」の開催や関連条例の整備などを行い、「子ども・子育て支援事業計画(仮称)」を策定します。
- 親子ひろば事業や子育てサポーターのスキル向上、乳児家庭全戸訪問事業などを実施し、在宅子育ての支援に取り組めます。
- 保育の質と財源の確保を図るため、三鷹市社会福祉事業団と連携し、子ども・子育て支援新制度に盛り込まれた公私連携型の運営形態を活用し、保育園の民設民営化に向けた検討・準備を進めます。

都市整備部



- 「三鷹市用途地域等に関する指定方針及び指定基準」に基づき、まちづくりに課題のある地域の抽出を行い、景観にも配慮した用途地域などの見直しを検討します。
- 三鷹駅南口中央通り東地区の再開発事業が、市の「表玄関」のシンボルとして、地区の活性化の拠点施設となるよう、まちづくりや景観にも配慮した都市計画を検討します。
- 東京外かく環状道路の計画による地域環境の保全対策を、引き続き国・東京都に強く要請していきます。また、市民参加によるワークショップで示された意見を踏まえた北野の里(仮称)まちづくり方針の策定や、工事期間中などの交通安全対策等に取り組めます。

教育部



- コミュニティ・スクールのさらなる内容の充実を図るとともに、持続可能な教育活動や学園運営の支援を行います。
- 健康・スポーツおよび生涯学習の拠点機能を有する新川防災公園・多機能複合施設(仮称)の開設後の効率的・効果的な管理運営の実現に向けて、市長部局とも連携しながら、管理運営計画を策定します。
- 市立三鷹図書館の開館50周年を記念し、市民との協働によりイベントの開催や図書館サポーターの養成、中高生の読書推進事業「図書部！」の発足などの記念事業を実施するとともに、50周年記念誌を発行します。

「各部の運営方針と目標」の全文は、市ホームページ・冊子でご覧になれます。冊子は、相談・情報センター(市役所2階)、市政窓口、市民協働センターで配布するほか、市立図書館、コミュニティセンターでも閲覧できます。ご意見、ご感想などをお寄せください。

平成25年度「各部の運営方針と目標」の達成状況は、7月に発行する「三鷹市自治体経営白書2014」の冊子や市ホームページに掲載する予定です。

平成26年度の介護保険料が決定しました

☎高齢者支援課☎内線2687

7月4日に、介護保険料の決定通知書または納入通知書を発送しました。

◇特別徴収または口座振替の方には、決定通知書が届きます

老齢(退職)、遺族、障害年金を年額18万円以上受給している方は、特別徴収(年金からの差し引き)になります。4月～翌年2月の偶数月に支払われる年金(年度6回)から、介護保険料を差し引きます。特別徴収に該当しない方で口座振替を申し込んだ方は、7月～翌年2月の各納期限(年度8回)に、指定口座から自動的に振り替えます。

◇納付書で納める方には、納入通知書が届きます

7月～翌年2月の各納期限(年度8回)までに、金融機関やコンビニエンスストアなどでお支払いください。今年度中に新規に資格を取得した方(65歳になった方や転入者)は、月割りで計算します。

◆低所得の方を対象にした、介護保険料の個別軽減制度

▲65歳以上で、4月1日時点で次の全ての要件に該当する方。①介護保険料の所得段階が第1～3段階までの方(生活保護受給者、特別養護老人ホームなどの入所者を除く)、②前年中の収入金額が、第1・2段階の方は80万円以下、第3段階を軽減する段階および第3段階の方は160万円以下(各段階とも世帯員が1人増すごとに60万円を加算した金額)で、家族の援助を受けても納付困難な方(収入には遺族年金などの非課税所得や仕送りを含む)、③自己の居住用を除き、処分可能な不動産を所有していない、④預貯金などの資産が200万円以下(2人以上の世帯は400万円以下)、⑤住民税課税者による扶養を受けていない

◇軽減の内容

第1・2段階の方=第1段階の半額

第3段階を軽減する段階および第3段階の方=第2段階と同額

※軽減は納期末到来の保険料に対して適用。

☎7月7日(月)～18日(金)に①26年度介護保険料の決定通知書または納入通知書、②25年中の本人と世帯全員の収入が確認できる書類、③本人と世帯全員の預貯金通帳などで25年1月～直近の内容が確認できるもの、④認印を持参し同課(市役所1階11番窓口)へ

※来庁が困難な場合はご相談ください。

※災害など特別な事情により納付が困難な方は、保険料の減免を受けられる場合があります。くわしくはお問い合わせください。

平成26年度 国民健康保険税と 後期高齢者医療保険料のお知らせ

国民健康保険税の納税通知書を、7月11日(金)に発送します

☎保険課国保加入係☎内線2382

後期高齢者医療保険料の保険料額決定通知書を、7月15日(火)に発送します

☎保険課高齢者医療係☎内線2384

※今年度から保険税・保険料率が改定されています。くわしくは「広報みたか」5月18日発行号、または同封のパンフレットをご確認ください。

※支払われた保険税・保険料は、確定申告などでの社会保険料控除の対象になります。

普通徴収第1期の納期限は7月31日(木)です

普通徴収の納期は、いずれも第1期(7月末日)～第8期(翌年2月末日)の8回です(特別徴収の場合は公的年金支給月)。納期内の納付にご協力ください。分割納付や納期前納付が困難な場合は、放置せず必ず納税課へご相談ください。

※勤め先の健康保険に加入した場合は、保険課または市政窓口での国民健康保険脱退の手続きが必要です。

◇納付は納め忘れがなく便利な口座振替で

☎記入・捺印(届出印)をした口座振替依頼書を、ゆうちょ銀行利用の場合は同課(市役所2階25番窓口)または市政窓口へ。ゆうちょ銀行以外の金融機関を利用の場合は、直接金融機関へ(納付義務者以外の口座も可)

☎納税課☎内線2433(納税相談)・☎内線2417(口座振替)、保険課☎内線2383(加入・脱退)

8月は国民健康保険限度額適用認定証(限度額適用・標準負担額認定証)の更新月です

認定証の有効期限は7月31日(木)です。認定証をお持ちの方には、7月中旬に更新案内を送付しますので、8月以降も認定証が必要な場合は、8月中旬に更新手続きをしてください。

☎国民健康保険被保険者証(非課税世帯で直近1年間で90日以上入院している方は入院期間が確認できる書類も)を持参し、保険課(市役所1階9番窓口)または市政窓口へ

☎同課☎内線2387

「三鷹市スポーツ推進計画2022」を策定しました

☎スポーツ振興課☎内線3324

市では、平成23年度に施行された「スポーツ基本法」の理念を尊重し、市のスポーツ施策を総合的・計画的に推進するため、豊かなスポーツ社会の実現とスポーツを通じたコミュニティの創生を目的とした「三鷹市スポーツ推進計画2022」を策定しました。

◆同計画の概要

◇だれもが目的に応じて楽しめるスポーツライフの推進

・ライフステージに応じたスポーツ活動のきっかけづくりとともに高齢者や障がい者などだれもがスポーツ活動に親しむ機会の充実

◇スポーツに親しむ環境の整備

・新たな健康・スポーツの拠点施設などの整備や学校体育施設の開放などによる、多様なスポーツ活動の場の整備
・気軽にスポーツ活動に取り組める事業などを含む、環境の整備
・都や民間のスポーツ施設などとの連携による、スポーツ活動の場の充実

◇スポーツ活動とともに支えあう人財の創出

・指導者やボランティアの人財育成・活動支援の推進
・スポーツニーズに応じた人財のマッチングや、情報提供の仕組みづくり

◇スポーツを通じたコミュニティの創生

・各種スポーツ団体などとの連携を図り、スポーツを通じた市民交流を促進
・住民が主体的に地域スポーツ活動を推進し、健康で心豊かに生活を営むコミュニティの創生

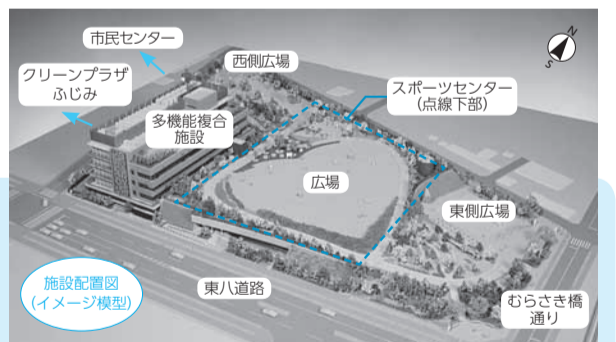
※同計画の全文は、市ホームページのほか、相談・情報センター(市役所2階)、市政窓口、市民協働センター、市立図書館で閲覧できます。



平成28年度の完成を目指し、徹底した安全管理のもとで、新施設の工事を計画的に進めています。今号は、工事の現況を紹介します。

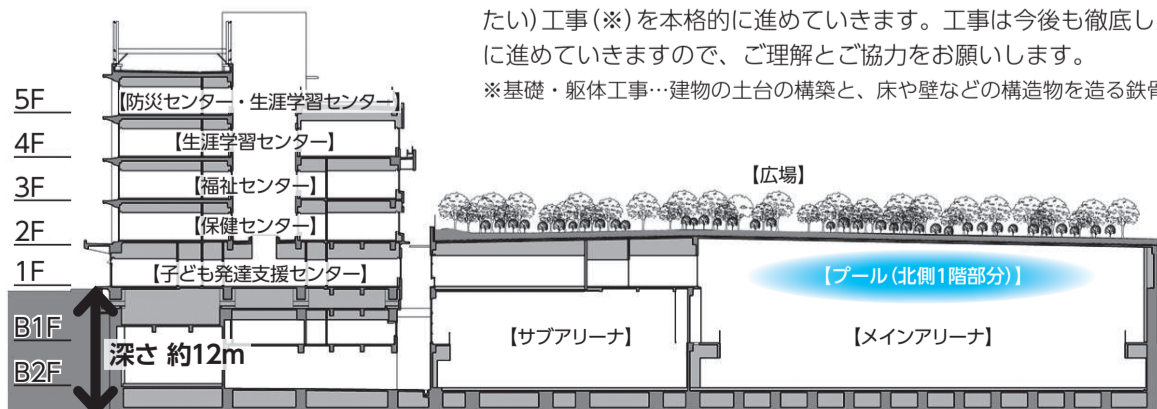
☎都市再生推進本部事務局☎内線2054

事業概要 市民のみなさんの安全安心と市民サービスの向上を図るため、市役所東側の東京多摩青果(株)三鷹市場跡地(新川6丁目)を中心とした約2.0haに、防災公園として災害時の一時避難場所となる公園施設とその下部にスポーツセンターを整備するとともに、老朽化し耐震性に課題のある6つの公共施設などを集約化し、防災センター機能を加えた多機能複合施設を一体的に整備します。また、防災機能の向上のため、敷地北側の市道を拡幅し、周辺道路の無電柱化を実施します。事業の推進に当たっては、独立行政法人都市再生機構の防災公園街区整備事業として国庫補助金を活用するなど財政負担の軽減を図り、早急な整備を目指します。



※スポーツセンターの範囲を示す点線はおおよそのものです。

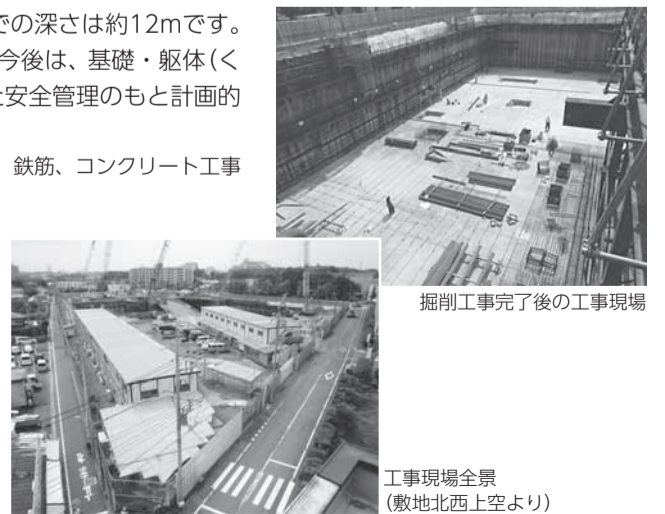
新施設断面イメージ



※新施設の施設名称はすべて仮称です。

新施設は、地上5階建て地下2階から成り、地上から地下2階までの深さは約12mです。昨年11月から着手した地下掘削工事は、このたび完了しました。今後は、基礎・躯体(くたい)工事(※)を本格的に進めていきます。工事は今後も徹底した安全管理のもと計画的に進めていきますので、ご理解とご協力をお願いします。

※基礎・躯体工事…建物の土台の構築と、床や壁などの構造物を作る鉄骨、鉄筋、コンクリート工事



みなさんのプライバシーを守るために

個人情報保護制度の仕組みと運用状況

問 相談・情報センター ☎44-6600

市では、みなさんのプライバシーに関する情報を非常に多く保有していますが、こうした個人情報を保護するため、収集する個人情報の内容やその利用・管理の方法などについてのルールを定めています。

■市はどのような個人情報を保有しているのか…

市役所の各課が新たに個人情報を収集する場合は、どのような個人情報を、どのような目的で、いつから、どのような形態で、どの課で管理するかを記載した「個人情報保管等届出書」を作成し、市長のもとに集約しています。平成25年度に新たに作成した届出書は表4のとおりです。

■個人情報を他の部署や国・東京都が利用することは…

市が保有する個人情報は、たとえ市役所内部の課同士であっても、収集したときの目的を超えて利用すること(目的外利用)は禁止しています。また、国や東京都などの外部の組織に提供すること(外部提供)も禁止しています。

しかし、例外として、法令に基づく場合や個人情報保護委員会の承認を得た場合などには、目的外利用や外部提供を行う場合があります。25年度の目的外利用と外部提供の状況は表5のとおりです。

■自分の個人情報がどのように管理されているのかを知るには…

自身の個人情報がどのように管理されているのかを知りたい場合は、個人情報の開示請求を行うことができます。25年度の開示請求の状況は表6のとおりです。

■個人情報非開示の場合の救済制度は…

個人情報が開示されなかったことに不満がある場合は、市に不服申し立てをすることができます。市は個人情報保護審査会に諮問し、審査会では、非開示の決定が適切であったかどうかを審査します。

表4 個人情報保管等届出書の内訳

所管	届出件数	保管する情報の名称
市民課	廃止3件	三鷹市民保養所「箱根みたか荘」使用申請書、三鷹市民保養所「箱根みたか荘」使用取り消し・変更申請書、三鷹市民保養所「箱根みたか荘」使用申込票
地域福祉課	新規10件	避難行動要支援者名簿登録申請書、避難行動要支援者名簿、自立支援医療費(更生医療)支給認定決定簿、社会福祉法人設立認可申請書、社会福祉法人定款変更認可申請書及び届出、社会福祉法人合併認可申請書、社会福祉法人解散認可・認定申請書、社会福祉法人の税額控除に係る証明申請書、社会福祉法人現況報告書、社会福祉法人の理事の証明申請書
健康推進課	新規5件	養育医療給付申請書、養育医療の継続協議書、医療券再交付申請書、移送承認申請書、養育医療の給付に係る変更届
臨時福祉給付金・子育て世帯臨時特例給付金支給事業実施本部事務局	新規2件	三鷹市臨時福祉給付金申請書(請求書)、三鷹市子育て世帯臨時特例給付金申請書(請求書)
子育て支援課	新規4件	自立支援医療費(育成医療)支給認定申請書、自立支援医療(育成医療)受給者証等記載事項変更届、自立支援医療(育成医療)受給者証再交付申請書、自立支援医療費(育成医療)支給認定決定簿
環境政策課	新規1件	三鷹市太陽熱利用システム導入助成金交付申請書
教育委員会	新規2件	学校図書館の貸出し登録者リスト、三鷹市立図書館防犯カメラの設置
	変更1件	学校図書館の貸出し登録者リスト

表5 目的外利用と外部提供の項目別内訳

根拠規定	目的外利用	外部提供
法令に基づくもの	36	23
緊急でやむを得ないもの	3	0
本人の同意を得たもの	14	3
個人情報保護委員会の承認を得ているもの	50	17

表6 開示請求の状況

請求	処理状況					不服申し立て
	開示	一部開示	非開示	不存在	取り下げ	
55	33	4	0	15	3	2

厳しい制限を設け適正に管理しています

コンピューターによる個人情報処理の状況

問 情報推進課 ☎内線2143

市では「三鷹市個人情報保護条例」の中でコンピューター処理による個人情報の取り扱いについて、特に厳しい制限を設けるとともに、情報セキュリティマネジメントシステムの認証を取得し適正な運用を図っています。

平成26年4月現在で、市がコンピューターによって個人情報を処理している主な業務と記録項目は表7のとおりです(※は25年4月以降に追加した業務)。

また、市の電子計算組織と接続先の電子計算組織との通信回線の結合により個人情報の処理を行っている業務は表8のとおりで、高度なセキュリティを維持した行政専用のネットワークを使用し、適正な運用を行っています。

表7 コンピューター処理の主な業務と記録項目

業務名	主な記録項目
住民記録	住所、氏名、生年月日、国籍
印鑑登録	印影、登録番号
戸籍及び戸籍の附票	氏名、本籍、生年月日
軽自動車税	定置場、標識番号
個人住民税	総所得、年税額
固定資産税(土地・家屋)・都市計画税	評価額、所在地番
収納管理	年税額、収入金額
障がい者福祉	障がい名、手帳等級
生活保護	世帯員氏名、生活扶助金額
国民健康保険	被保険者記号番号、決定税額
介護保険	氏名、資格区分
後期高齢者医療保険	被保険者番号、被保険者資格取得事由
図書館	氏名、登録番号
選挙	氏名、投票区
自立支援医療(育成医療) ※追加	受診者氏名、保護者氏名、医療の具体的方針、障がい内容
自立支援医療(更生医療) ※追加	氏名、医療の具体的方針、障がい内容
学校図書館 ※追加	利用者氏名、利用者番号
避難行動要支援者名簿の管理事務 ※追加	氏名、要介護状態区分、手帳保有区分

表8 通信回線の結合により個人情報の処理を行っている主な業務と接続先

業務名	接続先
住民基本台帳ネットワークシステム業務	住民基本台帳ネットワーク都道府県サーバー
東京電子自治体共同運営電子申請・電子調達サービス業務	総合行政ネットワーク都道府県サーバー
マルチペイメントネットワークを利用した収納業務	
地方税電子申告業務(法人市民税・事業所税)および国税連携業務	
公的個人認証サービス業務	
コンビニエンスストアにおける証明書交付業務	

電子申請サービスをご利用ください

問 情報推進課 ☎内線2144

市では、東京電子自治体共同運営サービスなどを利用した電子申請の取り扱いを行っています。

平成25年度の利用実績は、右表のとおりです。

電子申請サービスでは、パソコンから各種の申請や届け出を行うことが可能です。

利用方法などくわしくは、市ホームページまたは東京電子自治体共同運営サービスのホームページ [HP https://www.e-tetsuzuki99.com/tokyo/](https://www.e-tetsuzuki99.com/tokyo/) をご覧ください。

平成25年度の電子申請利用実績

担当部署	申請内容	件数	
東京電子自治体共同運営サービス	職員課 職員募集	1,041	
	三鷹市職員採用セミナー参加申込	219	
	契約管理課 電子申請(入札)	345	
	環境政策課 飼い犬の登録事項変更届・死亡届	8	
	健康推進課	胃がん検診・胃がん集団検診	711
		子宮がん検診	1,340
		大腸がん検診	580
		肺がん検診	155
		乳がん検診	954
		歯科健診	214
眼科健診		603	
市ホームページ	骨粗しょう症健診	107	
	若年健診	399	
	市民税課 法人市民税申告	2,302	
	事業所税申告	10	
	給与支払報告書申告	39,830	
	資産税課 固定資産税(償却資産)	430	
	ごみ対策課 粗大ごみ収集申込	3,813	
	生涯学習課 生涯学習施設予約	342	
	スポーツ振興課 市民体育施設予約	66,380	
	学校体育施設予約	38,684	
社会教育会館	社会教育会館施設予約	10,130	
	生涯学習講座予約	186	
図書館	図書予約システム(貸出)	181,178	
合計		349,961	

住民基本台帳ネットワークシステムなどの運用状況

問 市民課 ☎内線2326

住民基本台帳ネットワークシステムは、みなさんの住民基本台帳情報のうち、氏名、住所、生年月日、性別、住民票コードといった基礎的な情報を全国的にコンピューターでネットワーク化し、さまざまな行政機関が本人確認をする必要があるときに参照できるようにしたものです。これによって、パスポートの申請や年金の現況届など、今まで行政機関への申請や届け出の際に必要とされていた住民票の写しの提出が不要になりました。

平成25年度は、届け出による住民基本台帳情報の変更など、別表1のとおり51,598件の更新処理を行いました。

また、住民基本台帳カードの交付件数や、同カードによる電子証明書の交付件数などは、別表2のとおりです。

別表1 平成25年度の住民基本台帳ネットワークシステム本人確認情報更新処理件数

年月	更新処理件数		
25年	4月	5,726	
	5月	3,522	
	6月	3,143	
	7月	7,109	
	8月	3,759	
	9月	3,420	
	10月	3,844	
	11月	3,556	
	12月	3,709	
	26年	1月	3,184
		2月	3,303
		3月	7,323
合計	51,598		

別表2 住民基本台帳カード交付等件数

年度	住民基本台帳カード交付件数	住民票の写しの広域交付件数	電子証明書交付件数
23年度	4,562	108	669
24年度	2,336	115	795
25年度	2,573	113	835

平成25年度 情報公開制度・個人情報保護制度の仕組みと運用状況を紹介します

より開かれた市政運営のために

情報公開制度の仕組みと運用状況

☎相談・情報センター☎44-6600

市が収集・作成したさまざまな情報は、みなさんの共有財産です。そして、みなさんに市政に参加していただくためには、情報が広く公開されることが必要です。市では、こうした観点から、より開かれた市政運営の実現に向け、情報公開制度の的確な運用を図っています。

利用できるのは…

市の情報公開制度は、全ての人(法人を含む)が利用できます。25年度の情報公開請求者の内訳は表1のとおりです。

公開の対象となる情報は…

市の全ての組織で作成・受領した情報が、公開の対象です。25年度の部門別請求件数とその処理状況は表2のとおりです。

公開できない情報は…

みなさんのプライバシーに関することや、企業秘密は公開しません。また、市が事業を行うための交渉の方針など、公開することで公正・適正な市政運営が妨げられる情報も公開しないこととしています。25年度の情報公開件数とその理由は表3のとおりです。

非公開決定の場合の救済制度は…

情報が公開されなかったことに不満がある場合は、市に不服申し立てをすることができます。市は情報公開審査会に諮問し、審査会では、非公開の決定が適切であったかどうかを審査します。

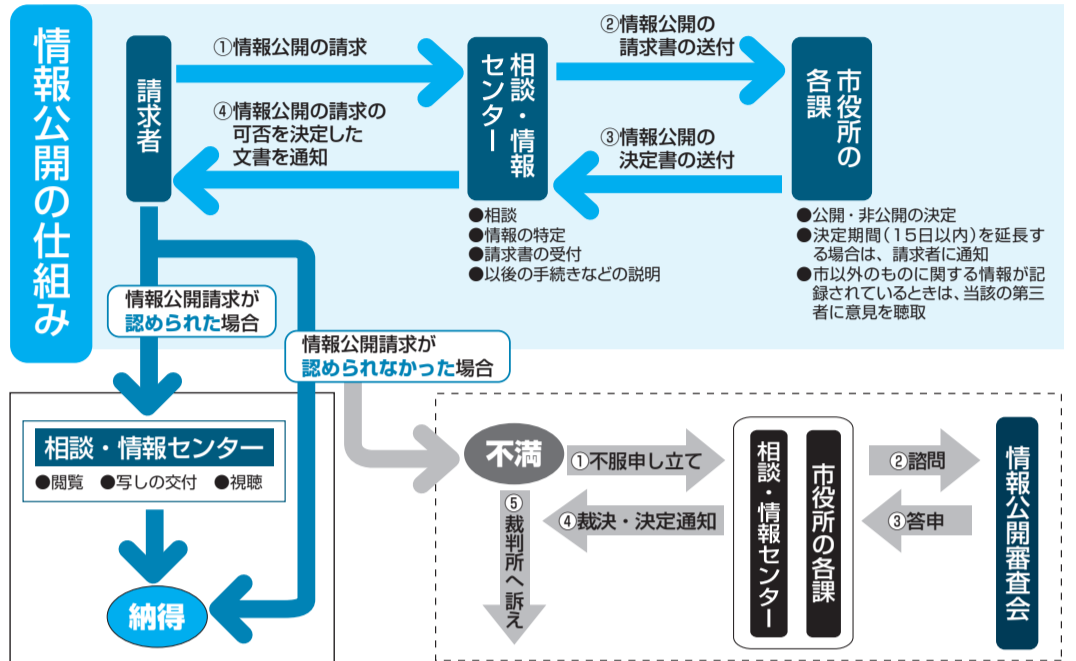


表1 請求者の内訳

件数	内訳			
	市民	市内法人・団体	市外在住者	市外法人・団体
43	17	5	6	15

表2 部門別の情報公開請求件数と処理状況

請求先	請求	処理状況					不服申し立て
		公開	一部公開	非公開	不存在	取り下げ	
市長	58	31	19	1	5	2	2
教育委員会	15	3	7	2	2	1	0
選挙管理委員会	0	0	0	0	0	0	0
監査委員	0	0	0	0	0	0	0
公平委員会	0	0	0	0	0	0	0
農業委員会	0	0	0	0	0	0	0
固定資産評価審査委員会	0	0	0	0	0	0	0
議会	0	0	0	0	0	0	0
合計※1	73	34	26	3	7	3	2

※1 請求先と処理件数が複数になる場合があるため、表1の請求件数とは一致しません。

表3 非公開理由の内訳

法令によって明らかに公開することができない情報	4
収入や職業、学歴など個人のプライバシーに関する情報	13
企業の経営戦略や技術、経営状況に関する情報	9
生命、身体や財産の保護、犯罪の防止のための情報で、公開すると安全安心に支障がでる情報	15
合計※2	41

※2 1件の決定について複数の非公開理由があるので、表2の一部公開件数と非公開件数の合計とは一致しません。

市民会議などの公開状況をお知らせします

☎相談・情報センター☎44-6600

市では、開かれた市政運営のために市民会議などの様子を広く公開しています。25年度の公開状況は右表のとおりです。※回数は、延べ367回のうち、非公開で行われる介護認定審査会(延べ209回)および障がい程度区分判定等審査会(延べ16回)を除いた回数を母数としています。

◆傍聴などの状況

傍聴があった会議数=19会議、傍聴人延べ人数=77人

区分	会議数・回数	構成比
対象となる市民会議・審議	43会議	
公開	31会議	72.1%
一部公開	4会議	9.3%
非公開	8会議	18.6%
会議の開催延べ回数(※)	142回	
公開	109回	76.8%
一部公開	13回	9.1%
非公開	20回	14.1%

総合オンブズマン 平成25年度活動状況をお知らせします

☎相談・情報センター☎44-6600

総合オンブズマンは、みなさんから寄せられた市政に関する苦情を、市と市民の間に立って公正かつ中立な立場で調査します。そのうえで、必要な場合は市に意見を述べ、サービスの内容を是正するように勧告したり、制度を改善するよう提言します。

1 月別苦情申立受付状況(25年4月～26年1月) ※苦情申立のない月は省略

区分	4月	5月	6月	7月	9月	11月	12月	1月	合計
受付件数	3	1	3	1	1	1	2	2	14

※内訳は、市内・市外在住者別=市内14、市外0/本人・代理人別=本人14、代理人0/受付方法別=来訪11、郵送およびファクス3

2 組織別内容別苦情申立受付状況

区分	受付件数	内容
総務部	4	元三鷹市総合オンブズマンとの面談について 相談・情報課職員の対応について 市役所警備員の対応について 市役所第2庁舎付近で職員に声を掛けられた件について
市民部	2	市民税・都民税決定通知書および納税通知書について 市民課年金担当職員の対応について
生活環境部	2	電磁波による嫌がらせについて 防犯カメラ設置業者決定に係る経緯について
健康福祉部	1	高齢者施設への入所判定について
子ども政策部	3	保育園内での父母会非会員の子どもに対する配慮について 保育園内での父母会による他者のロッカーの無断使用について 保育園における子どもの肖像権、プライバシー権の侵害について
議会事務局	2	議会事務局職員の電話対応について 議会事務局で居合わせた女性の言動について
合計	14	

3 苦情申立処理状況

※平均処理日数48.7日

区分	件数
苦情申立人に結果通知をしたもの	14
(1) 苦情申立の趣旨に沿ったもの(内訳: 意見を述べたもの1)	1
(2) 行政の不備がないもの	2
(3) 所管外となったもの	0
(4) その他(内訳: 自己の利益に関する苦情を有しないもの3、正当な理由がないもの8)	11
苦情調査を打ち切ったもの	0
苦情申立を取り下げたもの	1
次年度に調査を持ち越したもの	0

※24年度から持ち越した案件1件を含む。

7月の総合オンブズマン相談

☎片桐朝美さん(杏林大学准教授)=7月10・24・31日、中村一郎さん(弁護士)=17日、いずれも木曜日午後1時30分～4時30分 ☎相談・情報センター(市役所2階) ☎事前に同センター☎44-6600へ

成人式の実行委員を募集します

平成27年1月12日(祝)に開催する「三鷹市成人を祝福するつどい」の運営に参加いただく実行委員を募集します。

①委員会=初回は8月下旬午後7時~8時30分(以降月1~2回、全7回程度)、②事前準備、リハーサル=27年1月11日(日)、③成人式=27年1月12日(祝)午後1時~3時30分(0時30分から受付予定)

平成6年4月2日~7年4月1日生まれの市民、または市の成人式に関心のある方
8月8日(金)までに児童青少年課 ☎内線2712・✉jidou@city.mitaka.tokyo.jpへ

調布飛行場から
ひとつ飛び！
今年の夏は「東京の島」を
楽しもう！
☎企画経営課 ☎内線2114

調布飛行場からアクセスの良い東京の島では、雄大な海や山などが楽しめます。

調布飛行場からの航空路線(新中央航空(株))

大島=1日3往復6便・片道25分、新島=1日4往復8便・片道40分、神津島=1日3往復6便・片道45分、三宅島=1日3往復6便・片道50分

※くわしくは同社ホームページ ☎http://www.central-air.co.jp/index.htmlをご覧ください。

大島

三原山とその東側中腹に広がる裏砂漠(写真)は、真っ黒な火山噴出物(スコリア)で埋め尽くされており、国土地理院が国内で唯一「砂漠」の名を冠しています。三原山は「日本ジオパーク」の認定地でもあり、火山の仕組みや島の生い立ちを肌で感じながら学ぶことができます。

☎大島町観光産業課 ☎04992-2-1446、伊豆大島観光協会 ☎04992-2-2177



新島・式根島

新島には白い砂浜が6.5kmにわたって続く羽伏浦海岸(写真)や伊豆諸島を見渡せる石山展望台が、式根島には波穏やかで透明度が高い泊海岸など多くの見どころがあり、自然の幸に恵まれています。二つの島は1日3往復の連絡船で結ばれており、片道約10分で行き来ができます。

☎新島村産業観光課 ☎04992-5-0284、新島観光協会 ☎04992-5-0001



神津島

島の中央に位置する天上山(標高572m)は「花の百名山」に数えられています。また、島北端の赤崎海岸には入り江を囲む遊歩道(写真)があり、展望台から新島や式根島を望めます。この付近は初心者でも安心して楽しめるダイビングスポットとしても人気です。

☎神津島村産業観光課 ☎04992-8-0011(代表)、神津島観光協会 ☎04992-8-0321



三宅島

島の北西部にたたずむ伊豆岬灯台(写真)は、明治42年建造の無人灯台です。空気の澄んだ日には伊豆半島や遠く富士山も望むことができ、夕日や満天の星空も楽しめる絶景スポットです。海岸線の道は絶滅危惧種の野鳥、ウチヤマセンニュウの繁殖地にもなっています。

☎三宅村観光産業課 ☎04994-5-0920(代表)、三宅島観光協会 ☎04994-5-1144



市民活動 みんなの 掲示板

催し……主催者が市民・市内の団体/市内で開催/参加費(材料代・教材費など)が1回3,000円以内
会員募集……主な会員が市民/市内で活動/入会金・会費(月額)の合計が5,000円以内/新規または前回の掲載から6カ月経過した団体を優先(紙面の都合で6カ月以上お待たせすることもあります)
伝言板……市内の医療・教育機関、公共機関などの催しやお知らせ
※タイトル後に★のあるものは社会教育会館の講師派遣事業。
上記以外は紙面に余裕があれば掲載します。政治・宗教・営利目的のものは掲載不可。
☎ ☎http://www.city.mitaka.tokyo.jp/または ☎76-2490 ☎秘書広報課 ☎内線2129
※掲載依頼をされた方に編集業務委託事業者(株文化工房)が内容確認の電話(またはファクス)をさせていただきます。

8月3日発行号
原稿締切日 7月10日(木)
8月17日発行号
原稿締切日 7月25日(金)
いずれも午後5時まで

催し

みたか駅前ラジオ体操&軽いウォーキングとごみ拾い
つながりのはじめまして ☎毎週日曜日午前6時25分~7時(雨天中止) ☎三鷹駅南口ジブリ美術館行きバス乗り場裏ひろば ☎同会 ☎http://enchante-de-connect.wix.com/enchanteをご覧くださいのうえ、直接会場へ ☎小林 ☎080-3356-5617

小羊お楽しみ会
☎第二小羊チャイルドセンター ☎7月6日(日)①参観・講演会・親子製作=午前9時~11時30分、②お楽しみ会=午後0時30分~1時30分 ☎同センター ☎模倣店など一部有料 ☎当日会場 ☎同センター ☎43-9754

40歳からの認知症予防・スリーAゲームで大笑い 14・25日は足つぼマッサージも
☎認知症予防プロジェクト三鷹 ☎7月8日(火)・14日(月)・25日(金)午前10時~正午 ☎牟礼地区公会堂 ☎4,100円(1回) ☎岡本 ☎080-4190-9798・✉shinonyoku@gmail.com

第9回若葉フォトクラブ写真展
☎若葉フォトクラブ ☎7月8日(火)~13日(日)午前11時~午後6時(8日は午後1時から、13日は4時まで) ☎美術ギャラリー ☎期間中会場 ☎工藤 ☎44-1696

平和の集いに向けて一緒に鶴を作りませんか(おしゃべり広場)
☎福祉をすすめる女性の会 ☎7月9日(火)午前10時~正午 ☎福祉会館 ☎当日会場 ☎古谷 ☎090-4713-5210

楽しいパステルセラピー体験 夏「海と空」を描く
☎7月9日(火)午後2時30分~4時30分 ☎長坂宅(井口1丁目) ☎1,000円(材料代を含む) ☎岡長坂 ☎090-6022-0471

講演会「三鷹市の高齢者の現状と今後の高齢者施策」
☎三鷹・高齢社会をよくする会 ☎7月11日(金)午後1時30分~3時30分 ☎社会教育会館 ☎当日会場 ☎新井 ☎31-8889

講演会「幻の家族像」をめぐる★
☎読み解きレッスン ☎7月11日(金)午後1時30分~4時30分 ☎社会教育会館 ☎教育ジャーナリストの青木悦さん ☎200円(資料代) ☎当日会場 ☎大橋 ☎080-5015-0084

徳永雅之×エサシトモコ 絵画と彫刻
☎ぎゅらりー由芽 ☎7月12日(土)~27日(日)正午~午後7時(27日は5時まで) ☎同画廊、ぎゅらりー由芽のつづき ☎期間中会場 ☎同画廊 ☎47-5241(木曜日休み)

世界の動きと日本(講演会)
☎YS学習会 ☎7月12日(土)午後1時30分~3時30分 ☎社会教育会館 ☎当日会場 ☎木口 ☎31-0523

笑いを取り入れた健康エクササイズ! ラフターヨガ(笑いヨガ)
☎三鷹ラフタークラブ ☎7月15・29日の火曜日午前10時30分~正午 ☎牟礼地区公会堂 ☎500円(1回) ☎櫻井 ☎090-4212-3307・☎43-6137・✉mitaka.ahaha@gmail.com

ビタミンCジェル作り講座—美肌をめざして
☎firstdrop ☎7月16日(水)午前9時40分から ☎久我山ガーデンヒルズ(牟礼2-18-46) ☎1,400円 ☎津田 ☎080-3088-4272・✉smilers-fruits@parkcity.ne.jp

講演会「未来を生きる子どもたちのために、育てておきたいこと」
☎ヴァルドルフの森キンダーガールテンなのはな園 ☎7月19日(土)午前9時30分~11時30分 ☎同園 ☎1,500円、一般2,000円(当日券はいずれも200円増し) ☎同園 ☎FAX

79-4598・✉sanka@nanohana-en.com

第111回井の頭かんさつ会「かいぼり後の池」(仮)
☎井の頭かんさつ会 ☎7月19日(土)午前10時~12時 ☎井の頭公園 ☎300円 ☎同会 ☎http://kansatsukai.net/をご覧くださいのうえ、✉kapockmasa@jc5.so-net.ne.jp ☎大原 ☎090-6000-1214

アートセラピーワークショップ・大人のための「ぬり絵塾」パート4
☎アトリエ・コスモス ☎7月19日(土)①午前10時30分~午後0時30分、②1時30分~3時30分 ☎市民協働センター ☎2,000円(1回) ☎片倉 ☎34-3448・✉color-y@s7.dion.ne.jp

第9回若い芽のコンサート
☎ヤングピアニストを育てる会 ☎7月20日(日)午後1時~4時30分 ☎芸術文化センター風のホール ☎大人2,500円、学生(小学生以上)1,500円 ☎同会(辻井) ☎44-9395・☎090-4745-6073(当日券もあり) ◆市民30人を無料招待。7月10日(日)までに必要事項(11面参照)・希望枚数(2枚まで)を同会 ☎44-9395へ(申込多数の場合は抽選)

ワンポイントレッスン(卓球)
☎三鷹市中学卓球OB会 ☎7月20日(日)午後3時~6時 ☎中学生以上 ☎四中 ☎高校生以上100円 ☎当日会場 ☎池田 ☎49-8214

短歌講座「やさしい短歌の作り方」感じたことを自分の言葉で表現する★
☎紫草短歌会 ☎7月24日(木)午後1時~4時 ☎新川中原コミュニティセンター ☎日本歌人クラブ会員の山口純さん ☎小野 ☎03-3300-7552(当日参加可)

夏休み子ども体験教室
☎NPO法人きらめきライフ多摩 ☎①LED電柱を作って電気のこと

を考えよう=7月26日(土)午前10時~正午、②ミシンでポシェット作り=8月2日(土)・3日(日)午後1時~5時 ☎①小学生20人、②小学3年~中学生、各日10人 ☎①三鷹商工会館、②きらめき教室(下連雀1-9-5) ☎②1,000円(教材代) ☎相原 ☎57-6426・☎090-4435-6749(①7月15日(火)まで受付、申込多数の場合は抽選、②先着制)

食育子ども料理教室「三鷹野菜で和食をおいしく食べよう!」
☎三鷹地域活動栄養士会 ☎7月26日(土)午前10時15分~午後1時30分 ☎小・中学生 ☎三鷹駅前コミュニティセンター ☎500円 ☎必要事項(11面参照)・学校名・アレルギーの有無を奈良 ☎48-7625

三鷹一日うたごえ(歌声喫茶)
☎7月26日(土)午後2時~4時30分 ☎三鷹市公会堂さんさん館 ☎1,000円 ☎当日会場 ☎藤井 ☎48-4688

第135回太宰治の足跡案内
☎みたか観光ガイド協会 ☎7月27日(日)午前9時50分集合(雨天決行) ☎三鷹駅南口デッキ上、市民ガイドが持つのぼりが目印。コースは約2時間40分。希望者は朗読を聞きながら昼食も ☎当日集合場所 ☎こやの ☎44-0981

夏だ!自由研究はこれできまり!(親子で染めの小袋作り)★
☎オリーブの会 ☎7月27日(日)午前10時~午後3時 ☎親子10組(大人のみ可) ☎社会教育会館 ☎紅型染作家の矢野正世さん ☎500円(材料代) ☎エプロン、タオル、飲み物、弁当 ☎笠原 ☎090-8500-4842・☎44-5353(先着制)

第二回リレートーク「テレビは見ないでいよう」
☎みたか・みんなの広場 ☎7月28日(月)午後1時30分~3時30分 ☎20人 ☎同会(下連雀3-16-18) ☎200円 ☎成清(なりきよ) ☎

080-1362-5359(先着制、当日参加可)
永山カラオケコンテスト部門発表会
☎10月18日(土)午前10時30分から ☎三鷹市公会堂光のホール ☎当日会場 ☎永山 ☎090-8720-9343

伝言板
子供科学教室
☎ICUサイエンスクラブ ☎7月13日(日)午後1時~4時 ☎小学生以上 ☎国際基督教大学 ☎100円 ☎代表者の必要事項(11面参照)・お子さんの人数と年齢を同会 ☎icusciencesclub@gmail.com

2014年井之頭病院盆踊り大会
☎7月17日(土)午後5時~7時 ☎同病院 ☎当日会場 ☎同病院 ☎44-5331

都立野川公園の催し
☎西武・武蔵野パートナーズ ☎①夏の生きものガイドウォーク=7月20日(日)午後1時30分~3時、②セミの羽化観察会=7月26日(土)午後6時~8時 ☎②20人 ☎同園 ☎①当日会場、②7月7日(月)から直接または電話で同園サービスセンター(長谷川) ☎31-6457(先着制)

月刊わがまちジャーナル
7月号地上11chで放送中
パティシエ平阪友香さん
番組作りは地域の皆様と共にほか
NPO法人むさしのみたか
市民テレビ局
☎・☎79-1434
✉mmctv@parkcity.ne.jp
※ご意見、情報をお寄せください。

市民住宅(中堅所得ファミリー向け)の入居者

敷金・礼金および更新時手数料はありません(退去時に修繕費などの負担が発生する場合があります)。

◆資格 以下の条件を満たす方。①自ら居住する住宅が必要、②入居者と同等以上の資力のある保証人(国内に居住)を立てられる、③同居親族がいる、④世帯の所得金額が基準額の範囲内、⑤申込者・同居親族が暴力団員でない

※東日本大震災、東京電力福島第一原子力発電所事故の被災者も申込可。

◇セントラルビレッジ(井口1-7-1)

募集=5戸(①202・②203・③301・④303・⑤305号室、3LDK、63.80㎡)、家賃月額=①②127,000円、③~⑤129,000円(いずれも収入に応じて助成あり)、共益費=7,000円

◇ドゥマンクレール三鷹(新川3-12-3)

募集=3戸(①102・②103・③105号室、3LDK、69.88㎡)、家賃月額=127,000円(収入に応じて助成あり)、共益費=7,000円

◇三鷹市下連雀市民住宅(下連雀3-30-12三鷹市中央通りタウンプラザ5・6階)

募集=4戸(①501・②601・③602・④605号室、3LDK、①~③68.59㎡、④68.35㎡)、家賃月額=①②159,000円、③157,000円、④158,000円、共益費=8,000円

◆申込書・募集案内 7月7日(月)~16日(水)に(株)まちづくり三鷹、市まちづくり推進課(市役所5階52番窓口)、市政窓口で配布

申7月17日(木)(消印有効)までにはがき1枚を同封した入居申込書を「〒181-8525(株)まちづくり三鷹」へ(申込多数の場合は抽選、抽選後の空室は先着制)

問同社☎40-9669、同課☎内線2869

平成26年度 明るい選挙啓発コンクール作品

三鷹市選挙管理委員会、三鷹市明るい選挙推進協議会

◆ポスター 画材は自由。四つ切り(542×382mm)または八つ切り(382×271mm)の画用紙で、裏面右下に学校名・学年・氏名(ふりがな)を記入。1人1点

市内の小・中・高校生

※入選作品は東京都選挙管理委員会主催の審査会に出品します。

◆習字 「私の決意」を習字用半紙で。学校名・学年・氏名を書き入れる。1人1点

市内の中学生

◆標語 投票率の低い20歳代に向けて「投票参加」を呼び掛けるなどの主張を簡潔に言い表したものを。用紙は自由。住所・氏名(ふりがな)・電話番号を記入

在勤・在学を含む市民

申いずれも9月5日(金)までに持参または郵送で「〒181-8555三鷹市選挙管理委員会事務局」へ(同協議会委員を通じての応募も可)

※作品は自作、未発表のもの。入選者に賞状と記念品、全応募者に参加賞あり。※入選者は市ホームページや「広報みたか」で発表し、作品を各種事業に活用します(氏名・学校名と学年または在住地区を表示予定)。

問同事務局☎内線3036

フリーマーケット出店者

三鷹市新川中原住民協議会

申7月27日(日)午前10時30分から

20店舗(1区画1.5×2m)

所新川中原コミュニティセンター

¥500円(1区画分)

申参加費を添えて直接同センターへ(先着制。申し込みは2区画分まで)

問同センター☎49-6568

三鷹市社会教育会館のつどい参加団体

申第1回企画実行委員会=9月11日(木)午後2時~4時、つどい=12月6日(土)・7日(日)

自主グループ

所同館(本館)

申8月4日(月)~9月5日(金)に申込用紙を同館へ

問同館☎49-2521

※申込用紙は各館(本館・東・西)で配布。



就職活動支援セミナー 「求職中のストレスとうまくつきあって就職活動を乗り切ろう」

申7月24日(休)午後1時30分~4時

求職活動中の方24人

所市民協働センター

物筆記用具、雇用保険受給者は雇用保険受給資格者証

申問必要事項(11面参照)をわくわくサポート三鷹☎45-8645へ(先着制)

市立保育園(3園) 嘱託員

◆職種 ①②保育園嘱託員(①特例保育、②短時間保育士)、③市政嘱託員(給食調理)、各1人

◆職務内容 ①②保育補助、③給食調理補助

◆資格 ①②保育士(①は無資格者も可。②は取得見込も可)

◆勤務期間 8月1日~平成27年3月31日(更新の場合あり)

◆勤務時間 月~金曜日①午前7時30分~10時15分(実働週13時間45分)、②午後1時~6時15分(実働週23時間45分)、③午後3時30分~5時15分(実働週8時間45分)

◆勤務場所 ①中央保育園、②三鷹台保育園、③あけぼの保育園

◆報酬(月額) ①77,687円、②121,995円、③44,187円、交通費支給(月額上限20,000円)、社会保険などの適用あり

◆試験 7月18日(金)に面接

申7月14日(月)までに勤務希望園へ電話連絡のうえ履歴書(写真貼付)、あれば資格証または資格取得見込証明書を持参。申

し込み時に指定された課題を面接時に提出。結果は7月下旬に通知

問①同園(上連雀6-11-16)☎40-7540、②同園(牟礼4-2-23)☎40-7164、③同園(上連雀4-11-21)☎40-7555、子ども育成課☎内線2733

※夏季の臨時職員も同時募集中。くわしくは市ホームページをご覧ください。

ファミリー・サポート・センター 市政嘱託員(1人)

◆職務内容 会員の募集や登録、相互援助活動のコーディネート、講習会の開催、パソコン操作など

◆資格 4月1日現在60歳以下で保育士、社会福祉士、または同等の経験者

◆勤務期間 9月1日~平成27年3月31日(更新の場合あり)

◆勤務時間 月~金曜日午前9時~午後6時15分の間で6時間

◆勤務場所 子ども家庭支援センターすくすくひろば

◆報酬 月額189,500円、交通費支給(月額上限20,000円)、年次有給休暇、社会保険など

◆試験 7月24日(木)に面接

申問7月18日(金)までに電話連絡のうえ履歴書(写真貼付)、あれば資格証を同ひろば☎0422-45-7710へ

(社)三鷹市社会福祉事業団 職員

◆職種 ①看護師(正職員)、②介護職(契約職員)、③保育職(夏季パートタイマー)、④ホームヘルパー(登録職員)

◆資格 ①看護師または准看護師免許(臨床経験3年以上)、②介護福祉士、ヘルパー1・2級、介護職員基礎研修または実務研修修了者、③保育士(無資格者も可)、④ヘルパー2級以上(土・日曜日、祝日勤務できる方歓迎)

◆勤務時間 ①2交代制(週平均5日勤務。月4~6回程度の夜勤あり)、②4交代制(週平均4日勤務、月1・2回の夜勤あり)、③7月中旬~8月31日の月~金曜日午前8時30分~午後5時の中で1日1~7.5時間(週1日も可)、④応相談

◆勤務場所 ①②老人保健施設はなかいどう、③(ア)市立西野保育園、(イ)市立三鷹駅前保育園、(ウ)市立南浦西保育園、④市内・周辺の高齢者宅など(地域は応相談)

◆報酬 ①月額276,080円~280,000円(准看護師は255,136円~259,056円。いずれも経験などによる)、②月額195,000円(介護福祉士以外は185,000円)、③時給1,030円~1,120円(資格により異なる)、④身体介護=時給1,550円から、生活援助・介護予防=時給1,300円から(資格により異なる。勤務実績に応じて昇給、報奨金あり。土・日曜日、祝日、早朝・夜間は時給400円増)

※夜勤手当1回①7,000円、②6,000円。※賞与①3.95カ月、②95,000円程度(いずれも昨年度実績、採用1年目は異なる)。

申問電話連絡のうえ履歴書(写真貼付)・資格証の写しを持参または郵送で①②④

「〒181-0002牟礼6-12-30三鷹市社会福祉事業団」・☎44-5211、③(ア)「〒181-0016深大寺3-3-10市立西野保育園」・☎39-7030、(イ)「〒181-0013下連雀3-30-12市立三鷹駅前保育園」・☎79-5441、(ウ)「〒181-0013下連雀7-2-1市立南浦西保育園」・☎40-7551へ

※くわしくは同事業団ホームページHP http://www.mitaka.or.jp/をご覧ください。

学童保育所 職員

◆職種 ①土曜日嘱託員、②臨時職員

◆資格 教育教職免許、保育士(②は無資格者も可)

◆勤務期間 任用日~平成27年3月31日

◆勤務時間 ①午前8時~午後7時、②午前8時~午後7時の間の3~5時間(応相談)

◆時給 ①1,288円、②有資格者=1,030円、無資格者=950円、交通費支給

申7月7日(月)~10日(木)に履歴書(写真貼付)・資格証の写しを(社)三鷹市社会福祉協議会へ(面接あり)

問同協議会☎46-1108



第7回ふじみ衛生組合安全衛生専門委員会の傍聴(10人)

申7月10日(木)午後7時から

所クリーンプラザふじみ3階研修ホール

申当日会場へ(先着制)

問同組合☎042-490-5374

※「市からのお知らせ」は11面からご覧ください。



三鷹ネットワーク大学

NPO法人三鷹ネットワーク大学推進機構 〒181-0013 下連雀3-24-3 三鷹駅前協同ビル3階☎40-0313・FAX 40-0314 HPhttp://www.mitaka-univ.org/ 開館時間:火~日曜日、午前9時30分~午後9時30分(日曜日は5時まで) 休館日:月曜日・祝日

三鷹ネットワーク大学 夏学期受講者募集中!

★基礎講座 ★★応用講座 ★★★専門講座

Table with 3 columns: 講座名, 日時・講師, 定員・費用. Contains details for various courses like '三鷹市星と森と絵本の家' and '東京女子大学寄付講座'.

申7月8日(火)午前9時30分から同大学へ(先着制) 問いずれも同大学 ※受講の申し込みには受講者登録が必要です。講座の詳細や受講者登録については、ホームページまたは同大学へお問い合わせください。

から福祉会館で開催します。

市民体育祭 軟式野球大会の申し込みと主将会議

市、市教育委員会、三鷹市体育協会
8月24日～11月23日の毎週日曜日、祝日午前8時～午後5時

在勤・在学を含む16歳以上の市民(学校野球部の在籍者または三鷹市野球連盟に本年度登録中のチームと選手を除く)

所 大沢総合グラウンド
申 7月19日(土)午後5時30分～8時に申込書を第一体育館へ

※申込書は7月8日(火)～19日(土)に同協会に配布します。

問 山中 ☎33-5080、同協会 ☎43-2500 (月曜日、祝日を除く)

※主将会議を7月30日(水)午後6時30分から福祉会館で開催します。

三鷹市ソフトボール連盟 市民体育祭スポーツ大会・秋季大会

一般男子・女子・壮年(40歳以上)の3部門。

市、三鷹市教育委員会、三鷹市体育協会

①市民体育祭スポーツ大会=8月31日(日)～10月5日(日)、②秋季大会=10月19日(日)～11月16日(日)、いずれも午前8時30分～午後5時(雨天順延)

在勤、在学を含む小学4年生以上の市民、1チーム20人以内(学連登録者を除く)

所 大沢総合グラウンド

¥②10,000円、未登録チームは半期登録料5,000円

物 タオル、飲み物、運動靴

申 7月21日(祝)までに同連盟(松野) ☎・FAX 45-5581・☎090-4364-0880(午前8時～午後6時)、または7月20日(日)までに同協会へ

問 松野または同協会 ☎43-2500(月曜日、祝日を除く)

※代表者会議を8月3日(日)午後2時から福祉会館で開催します。



認知症を知ろう！認知症サポーター養成講座

7月9日(水)午後2時～3時30分
20人

所 みたか紫水園(新川5-6-31)

申 問 新川中原地域包括支援センター ☎40-7204へ(先着制)

ミタカフェセミナー「Webで事業の成果を得るためにウェブ解析のすすめ」

7月11日(金)午後3時～5時
15人

所 三鷹産業プラザ
¥500円

申 ミタカフェ ☒mitacafe@mitaka.ne.jpへ(先着制)

問 (株)まちづくり三鷹 ☎40-9669

中国残留邦人等地域生活支援事業講演会「日常のことがらを、憲法をたづねて考える」

市、NPO法人中国帰国者の会

7月12日(土)午後1時30分～4時30分(1時15分開場)

70人

所 連雀コミュニティセンター
申 当日会場へ(先着制)

問 同法人(杉並市民法律事務所内) ☎03-5347-2636

三鷹いきいきプラス 無料パソコン講習会

7月14日(月)・17日(木)午前10時～午後0時30分

55歳以上の市民でパソコン初心者・未経験者12人

所 三鷹産業プラザ
申 問 7月7日(月)以降の月・水・金曜日午前10時～午後4時に同会事務局 ☎70-5753へ(先着制)

市民ふくし講座「知って安心、いきいき生活！一任意後見制度、遺言・相続」

三鷹市社会福祉協議会、権利擁護センターみたか

7月21日(祝)午後2時～4時
60人

所 福祉会館
申 問 同センター ☎46-1203へ(先着制)

リサイクル市民工房の催し(7月)

①Tシャツからエコ布ぞうり=24日(木)、②夏休み手芸・ミサンガ作り=30日(水)、③ネコ顔ポーチ作り=31日(木)、いずれも午後1時～3時30分

10人、②③8人

物 ①不要になったTシャツ2枚(大人用)、筆記用具、はさみ、②はさみ、ものさし、留め具(大き目のビーズ、ウッドビーズなど)、厚紙(10×10cm)、③布(15×30cm)2種類、黄フェルト少々、ボタン2個、ファスナー10cm、裁縫道具

申 ①7月15日(火)、②③22日(火)(いずれも必着)までに往復はがきで必要事項(11面参照)を「〒181-8555ごみ対策

課」へ(申込多数の場合は抽選、①は初参加の方を優先)

問 同課 ☎内線2533

初心者向け竹細工とロープワーク講座

7月26日(土)午前10時～正午
20人

所 NPO法人花と緑のまち三鷹創造協会
¥500円(協会会員は400円)

物 筆記用具、手袋、あればのこぎり・小刀
申 問 7月7日(月)から同協会 ☎31-2671へ(先着制)

男性料理教室「バーベキュー」

大沢住民協議会

7月26日(土)午後4時～8時
24人

所 大沢コミュニティセンター
¥1,000円(飲み物付き)

物 三角巾、エプロン、筆記用具
申 参加費を添えて同センターへ(先着制)

問 同センター ☎32-6986

文化講座「女性を元気に！一冷え、むくみ、ゆがみ、たるみ改善」

東部地区住民協議会、社会教育会館

9月7日(日)午前10時30分～午後0時30分
40人

所 牟礼コミュニティセンター
申 問 7月7日(月)～8月20日(水)に直接または電話で同センター ☎49-3441へ(申込多数の場合は抽選)



市立定期利用駐輪場利用者

◆井の頭第2駐輪場(井の頭3-3-17)
¥1,800円(1カ月、屋根なし)

申 問 井の頭第1駐輪場 ☎40-4130へ

◆つつじヶ丘駐輪場(中原1-13-9)
¥自転車1,500円、原動機付自転車3,000円(いずれも1カ月、屋根なし)

申 問 同駐輪場 ☎03-5315-3470へ

◆三鷹台第1駐輪場(井の頭2-1-19)
¥地下1階上段ラック2,300円(1カ月、屋根あり。料金は利用階などにより異なる)


申 問 同駐輪場 ☎26-6845へ
※申し込みは、いずれも先着制。

MISHOP・国際理解講座 **元FC東京のルーカス選手、サッカーを通じた異文化体験を語る**
(ポルトガル語・日本語通訳付き)

市(公財)三鷹国際交流協会(MISHOP)
7月26日(土)午後2時～4時(1時30分開場)
80人(協会会員40人、一般40人)
所 三鷹国際交流センター
申 問 7月8日(火)から直接または電話・ホームページから同協会 ☎43-7812・HP <http://www.mishop.jp/>へ(先着制)

※自家用車や自転車での来場はご遠慮ください。
※講師の体調など、やむを得ない事情で中止となる場合があります。開催の可否は、当日午前10時以降に同協会ホームページでご確認ください。

ルーカス・セヴェリーノさん(写真)プロフィール
1979年ブラジル生まれ。16歳でプロサッカー界へデビューし、ブラジル代表としてシドニーオリンピックなどに出場。21歳で渡仏後来日し、FC東京やガンバ大阪で活躍。2013年末に現役を引退し、「FC東京エンバixャドル2014」(Embaixadorは、ポルトガル語で「大使」)の称号を受け、クラブの外交親善大使の役割を担っている。




チケットインフォメーション

トウキョウ・モーツァルトプレーヤーズ 第67回 定期演奏会
武満、モーツァルトの「レクイエム」
芸術文化センター 星のホール 全席指定
7月27日(日)15:00開演 **保育**

チケット発売中
会員=3,500円
一般=4,000円
学生=2,000円
市内の小・中学生=1,000円(※)
※一般(会員)券購入者と同伴で電話予約に限る。

指揮:沼尻竜典、ソプラノ:伊藤晴、メゾソプラノ:中島郁子、テノール:山本康寛、バリトン:近藤圭、合唱:栗友会合唱団
曲目 武満徹/沼尻竜典(編曲):MI-YO-TA、武満徹:翼、三善晃:弦の星たち(ヴァイオリン独奏/水谷晃)、W.A.モーツァルト:レクイエム ほか



沼尻竜典 ©三浦興一

映画特集「惜別、日本の名優。」津島恵子
芸術文化センター 星のホール 全席指定
8月2日(土)各回2本立て 昼夜入替制
昼の部11:00/夜の部16:00上映開始

チケット発売日
会員=7月10日(木)
一般=7月11日(金)
各回 会員=900円
一般=1,000円
学生=800円

『足摺岬(あしづりみさき)』
(1954年/107分/白黒/近代映画協会)
出演:津島恵子、木村功、砂川啓介ほか
『ひめゆりの塔』
(1953年/128分/白黒/東映)
出演:津島恵子、香川京子、岡田英次ほか
※この特集は12月まで続きます。



足摺岬 ©近代映画協会

劇団ままと「わたしの星」
芸術文化センター 星のホール
全席自由・日時指定(整理番号付き)
8月21日(木)～31日(日)全12公演 **保育**

チケット発売日
会員=7月18日(金) 一般=7月19日(土)
会員=前売2,000円、当日2,300円
一般=前売2,500円、当日2,800円
学生=1,500円、高校生=1,000円
小・中学生=500円(いずれも前売・当日とも)
※オーディションで選ばれた高校生10人のみが出演します。

	21日(木)	22日(金)	23日(土)	24日(日)	25日(月)	26日(火)	27日(水)	28日(木)	29日(金)	30日(土)	31日(日)
14:00	●		保育	●	休館日		保育	休演日		●	●
19:00			保育							●	
19:30		●				●	●		●		

作・演出:柴幸男

チケットお求め方法

- 電話予約 芸術文化センター ☎47-5122
- インターネット予約(要事前登録) パソコン http://mitaka-art.jp/ticket 携帯電話 http://mitaka-art.jp/ticket-m (座席自動採番)

友の会「マーク」会員募集中! 年会費/2,000円 会員特典/チケットの優先予約・割引(1公演2枚まで)・ポイントサービス、情報誌の送付、チケットの無料送付(口座会員のみ)、芸術文化センター・三鷹市公会堂レストランでの飲食代金10%オフなど。

●窓口販売 10:00～19:00 月曜日休館 芸術文化センター/三鷹市公会堂さんさん館/美術ギャラリー
※学生券をお求めの方は、公演当日学生証をお持ちください。
※発売中のチケットについて、販売状況により売切れとなった場合はご了承ください。
【保育】料金500円、対象は1歳～未就学児、定員10人(公演の2週間前までに申し込む)
※特に記載のない場合は、公演事業は未就学児の入場をお断りしています。

MITAKA ARTS NEWS on TV 放映中!
財団主催の公演・展覧会情報を紹介する番組を放映しています! 地デジ11チャンネル(J:COMチャンネル武蔵野・三鷹)で毎日放映中!(第1・3火曜日更新)
19:15～19:25/22:15～22:25

シルバー人材センターの

夏期補習教室

日8月4日(月)～8日(金)・18日(月)～22日(金)
①～③午前8時30分から、④11時45分から(全10回。いずれも1科目60分)
人①小学3～6年生(国語・算数)、②小学5・6年生合同(算数文章題コース)、③小学5・6年生(英語)、④中学生(国語・数学・英語)
所同センター
¥1科目9,800円(10回分)
申日7月15日(火)までの平日午前9時～午後4時に同センター☎48-6721へ

夏休み!子ども理科実験

日①ドロドロ、グニャグニャの不思議=8月5日(火)、②空気の不思議=8月6日(水)、いずれも午前10時～正午
人市内の①小学1・2年生、②小学3・4年生、各20人
所西社会教育会館
申日7月7日(月)～11日(金)に直接または電話、インターネットで同館☎32-8765・HPhttp://www.pf489.com/mitaka/webkm/(生涯学習システム)へ(申込多数の場合は抽選)

かきしぶde学び会講座

「親子でクリーンプラザふじみ見学!」
日8月18日(月)午前9時30分～正午
人市内の小学生と保護者15組
物筆記用具
申必要事項(11面参照)・お子さんの名前・未就学児同伴の有無を生涯学習課shogai@city.mitaka.tokyo.jpへ(先着制)
問同課☎内線3315

自然体験教室「自然を感じ学ぼう!」

日所8月19日(火)午前9時～正午(雨天中止)
人市内の小学生と保護者30人
所都立野川公園
物水筒、帽子、運動靴(滑りにくいもの)、雨具、筆記用具
申日7月18日(金)(必着)までに全員の必要事項(11面参照)を「〒181-8555環境政策課」・kankyo@city.mitaka.tokyo.jpへ(申込多数の場合は抽選)
問同課☎内線2523

高齢者

体操教室「ロコモ体操で介護予防

一いつまでも自分の足で歩こう!」
日7月26日(土)午後1時30分～3時30分
人おおむね65歳以上の市民30人
所井口コミュニティセンター
物飲み物、タオル
申日西部地域包括支援センター☎34-6536へ(先着制)

出前講座「簡単筋力トレーニング」

健康運動指導士が転倒防止に役立つ

トレーニングなどを紹介します。
日平日午前10時～午後3時の間で90分程度
人65歳以上・10人以上の市民団体
申日希望日時・会場(会場は各団体で確保)・代表者名と連絡先を総合保健センター☎46-3254・FAX46-4827へ

障がいのある方

視覚障がい者初級パソコン講習会

日8月4日～9月8日の毎週月曜日午後1時～4時(全6回)
人在勤・在学を含む市民で視覚に障がいのあるパソコン初心者4人
所下連雀地区公会堂
申日7月24日(木)までに障がい者支援課☎内線2652へ(申込多数の場合は抽選)

健康

神経系難病検診・療養相談

日三鷹市医師会
日7月26日(土)午後1時30分～4時
人飲み込みが悪い、筋力の低下などの症状や、パーキンソン病、脊髄小脳変性症などの症状でお困りの方
所総合保健センター
申日7月23日(木)までに多摩府中保健所☎042-362-2334へ

催し

星と風のカフェの催し

◆アニバーサリーフェア
パン、クッキー、雑貨などの販売。
日7月8日(火)～12日(土)午前11時30分～午後7時
◆星風まつり・なな
日7月26日(土)午後1時～4時
申日期間中同店(下連雀3-8-13)☎44-2255へ(火～土曜日)

介護者談話室

日①介護者談話室=7月17日(木)午後1時～3時30分、②介護者のための懇談会=7月22日(火)午後1時～3時
人家族の介護をしている方
所①老人保健施設はなかいどう(牟礼6-12-30)、②福祉会館
申日当日会場へ
問三鷹市社会福祉協議会☎79-3505

第32回 北野ハピネスセンター 館まつり

日7月17日(木)午後4時～7時

日当日会場へ
問同センター☎48-6331
※自家用車での来館はご遠慮ください(障がいのある方など、駐車場が必要な場合は事前にご相談ください)。

夏を元気に乗り切るための「真夏の夜の夢」音楽会

日7月19日(土)午後7時～9時
人100人
所新川中原コミュニティセンター
申日当日会場へ(先着制)
問同センター☎49-6568
四小タイムカプセル掘り出し
日7月27日(日)午前10時～正午
人昭和57年4月2日～63年4月1日生まれの同校卒業生
所同校校庭(雨天時は体育館)
申日当日会場へ
問同校☎44-5373

スポーツ

シロギス船釣り大会

日三鷹市釣魚連盟
日7月13日(日)午前5時30分市役所前集合～午後5時30分市役所解散
人在勤・在学を含む18歳以上の市民または同連盟会員25人
所神奈川県金沢八景
¥12,500円(乗船料、氷代、餌代、保険料)
物さお(無料貸しおあり)、仕掛け(現地購入可)、帽子、長靴(スニーカー可)、クーラーボックス(10ℓ程度)、雨具、昼食、飲み物、酔い止め
申日7月11日(金)までに必要事項(11面参照)・貸しお希望の有無を好野☎090-1129-8190(夜間のみ)・yoshino@ci.kagu.tus.ac.jpへ(先着制)
問好野または三鷹市体育協会☎43-2500(月曜日、祝日を除く)

①初心者のための水泳教室

②水上フェスティバル
日連雀地区住民協議会
日①7月22日(火)～26日(土)午後1時30分～3時(24日(木)を除く全4回)、②27日

(日)午前10時15分～正午(荒天中止)
人①小学1～6年生30人、②小学生以上の市民
所連雀コミュニティセンター
物水着、水泳帽、バスタオル、ロッカー代100円(返還式)

申日①7月7日(月)から直接または電話で同センター☎45-5100へ(先着制)、②当日会場へ

泳法講習会

日三鷹市水泳連盟
日8月5日～9月2日の毎週火曜日午後7時～9時(全5回)
人在勤・在学を含む中学生以上の市民20人(最少催行人数5人)
所第二体育館屋内プール
¥4,000円(保険料を含む)
物水着、水泳帽、ゴーグル、バスタオル、タオル、ロッカー代10円(返還式)
申日7月22日(火)(必着)までに往復はがきで必要事項(11面参照)を「〒181-8799三鷹郵便局留三鷹市水泳連盟」へ(申込多数の場合は抽選)

問宮崎☎090-9149-9129、三鷹市体育協会☎43-2500(月曜日、祝日を除く)

三鷹市野球連盟秋季大会の

申し込みと主将会議

日8月24日～11月23日の毎週日曜日、祝日午前8時～午後5時
人在勤・在学を含む16歳以上の都民(学校野球部の在籍者を除く。チーム所在地と責任者の所在は市内にあること)
所大沢総合グラウンド
申日7月19日(土)午後5時30分～8時に一般の部・壮年の部(40歳以上)とも①申込書、②大会参加料1チーム10,000円、③今年度未登録チームは年間登録料1チーム10,000円、④一般の部は東京都登録料1人500円(今年度未登録選手)を第一体育館へ
※申込書は7月8日(火)～19日(土)に三鷹市体育協会配布(夏季大会登録チームには郵送)します。
問山中☎33-5080、同協会☎43-2500(月曜日、祝日を除く)
※主将会議を7月30日(水)午後6時30分

高齢者の肺炎球菌ワクチン接種が10月から定期接種に変わります

10月以降は、一部費用助成の対象年齢が限られます。任意接種の一部助成は9月末までです。希望する方は早めにお申し込みください。

- ◇9月30日(火)まで
人4月1日現在65歳以上の市民1,000人(5年以内に接種を受けた方を除く)
所市内協力医療機関
¥自己負担5,000円
申同センター☎46-3254へ(先着制)
◇10月1日(水)以降
人平成26年度中に65・70・75・80・85・90・95歳と100歳以上になる市民(接種を受けたことがある方を除く)
所市内協力医療機関
¥自己負担5,000円
申直接協力医療機関へ
※定期接種の期間は27年3月31日(火)まで。

夏場に多い 細菌性下痢症(食中毒) 健康コラム

6～9月は細菌性食中毒が多くなる季節です。原因菌はカンピロバクター、サルモネラ、黄色ブドウ球菌、腸炎ビブリオ、病原性大腸菌などが多く、これらの菌が原因の約50%以上を占めます。症状は下痢・腹痛が主で、嘔吐おうと、発熱・筋肉痛・頭痛を伴うものもあります。近年発生件数が多いのはカンピロバクターによるもので、原因は菌に汚染された肉や水を飲食することにより発生し、鶏のささみや肉の生食、加熱不十分な状態の食材での感染が多いです。潜伏期間は1～7日で、パーベキューなどでも発生しており、汚染された食品に接した調理器具や手指を洗浄したり、肉類を野菜などの生で食べる食品と接触させないことも予防上重要です。サルモネラも夏場に多い食中毒の原因菌で、食肉や卵、特に近年は鶏卵の汚染率が増加しており、子どもや高齢者、免疫力の弱まった人は重症化しやすく注意が必要です。サルモネラは低温や乾燥にも強い特性があり、冷凍食品から発症することもあります。予防としては食肉や卵などの食材は十分に加熱し、調理後は早めに食べる、食材の長期保存は避けることなどが有効です。あらゆる食品が原因となり得る食中毒としては、黄色ブドウ球菌があります。この菌は日常生活において身近に存在し、調理の過程で混入した菌が食べ物の中で増殖する時に発生する毒素によって発症します。この毒素は加熱しても消えないため、調理の際は手指を十分に洗い、手に傷のある人は食品に直接触れないことが大切です。穀物およびその加工食品で感染することが多く、特ににぎり飯が原因の多くを占めます。そのほか感染力が強く、人から人に感染し、潜伏期間も長いため集団発症しやすいものに、O157など毒性の高い病原性大腸菌があります。このように、原因菌はいろいろありますが、いずれの菌も重症化や集団感染予防のため、下痢や吐き気、腹痛などの症状が発症したら、早期に医師にかかり、治療をすることが大切です。
問三鷹市医師会☎47-21155

11時45分(②は午後2時まで)、③ひよこランド=7月9・16日の水曜日午前10時~午後1時、④お父さんもいっしょわくわくランド=7月12日(土)午前10時~11時30分

人①②④0歳~就学前のお子さん、③0・1歳のお子さん

物①水着、タオル、着替え

申当日会場へ

◆おもちゃの病院

日7月9日(水)午後2時~4時

料 特殊部品などの交換は実費

申当日会場へ

◆中学・高校生バンド教室(ドラム・ベース・ギター・キーボード)

日7月23日(水)・24日(木)・30日(水)、8月11日(月)・12日(火)・18日(月)・19日(火)午後1時~4時

人 中学・高校生または同世代の方10人程度

申7月7日(月)~22日(火)に必要事項(11面参照)・やりたい楽器(初心者歓迎、楽器は同館で用意)を直接または電話で同館

☎44-2150へ(先着制)

問 同館 ☎44-2150

むらさき子どもひろばの催し(7月)

乳幼児対象の定例行事の日時や内容は、市ホームページをご覧ください。

◆乳幼児対象のスペシャルイベント

日①手形スタンプ=9日(水)・10日(木)午前11時~11時30分、②リズムあそび=11日(金)午前11時~11時30分、③mamaカフェ=15日(火)午前10時30分~11時30分、④にこにこキッズ=16日(水)午前10時45分~正午(10時40分まで受付)

人①②④0歳~就学前のお子さん、③0~1歳6カ月のおさんと母親15組

所④のみ牟礼コミュニティセンター

物①③タオル

申当日会場へ(③は直接または電話で同ひろば ☎49-5500へ(先着制))

◆小学生対象のスペシャルイベント

日①スポーツの日=毎週木曜日午後3時30分~5時、②卓球の日=毎週月・金曜日午後3時30分~5時(21日(祝)を除く)、③一輪車教室=7日(月)午後3時30分~4時30分(3時15分から受付。雨天中止)、④卓球大会=28日(月)午後3時30分~4時45分

物 飲み物、タオル、①は帽子と運動靴、③はあれば一輪車

申当日会場へ

◆乳幼児・小学生合同スペシャルイベント

工作「小麦粉粘土で遊ぼう！」

日25日(金)午前10時~11時30分

人2歳~就学前のおさんと保護者10組、小学生15人(小麦アレルギーの方を除く)

申直接または電話で同ひろば ☎49-5500へ(先着制)

問 同ひろば ☎49-5500

星と森と絵本の家の催し(7月)

◆絵本リレーがらす「絵本と宇宙」

日9日(水)午後3時30分から

◆おやじの読み聞かせ

日13日(日)①午後2時から、②3時から

◆絵本リレー

日16日(水)午後3時30分から

◆街頭紙芝居

日19日(土)①午前11時30分から、②午後1時から

◆特別おはなし会「深海と宇宙-もっともっと知りたい生命のなぞ」

日19日(土)午後2時~3時

申 いずれも当日会場へ

問 同施設 ☎39-3401

河川愛護月間行事

「君も昆虫博士になろう！」

日 東京都北多摩南部建設事務所ほか

日7月19日(土)午前10時~正午(9時50分まで受付。雨天中止)

人 市内の小学生

所 野川第一調節池北側あずまや付近(小金井市東町5-2)集合

物 飲み物、帽子、タオル、虫籠、虫網

申 当日会場へ

問 同事務所 ☎042-330-1850

子ども向け

Rubyプログラミング講座

日①小学生コース1=7月22日(火)~25日(金)午前9時30分~11時30分(全4回)、②高校生コース=7月22~25日午後1時30分~5時30分(全4回)、③中学生コース1=7月28日(月)・29日(火)・31日(木)、8月1日(金)午後1時30分~5時30分(全4回)、④小学生コース2=8月9日(土)・10日(日)午後1時~5時(全2回)、⑤中学生コース2=8月18日(月)・19日(火)・21日(木)・22日(金)午後1時30分~5時30分(全4回)、⑥組み込み体験コース=8月23日(土)・24日(日)午前10時~正午(全2回)、⑦ステップアップコース=8月23・24日午後1時30分~5時30分(全2回)

人①④小学5・6年生、②高校生、③⑤中学生(いずれも初心者)、⑥⑦中・高生(いずれもプログラム経験者)、各15人

所 三鷹産業プラザ

料①~⑤4,000円、⑥⑦3,000円

申 必要事項(11面参照)・希望コースを(株)まちづくり三鷹 ☎40-9669・FAX 40-9750・E ruby@mitaka.ne.jpへ(先着制)

ベビーマッサージ

日7月25日(金)①午前10時30分~正午、

②午後1時30分~3時

人 市内在住の①5~8カ月のお子さん、②4カ月までのおさんと保護者で初めて受講する方、各25組

所 すすくひろば

申 7月11日(金)午前10時から直接または電話で同ひろば ☎45-7710へ(先着制)

夏休み子供工作教室

「妖怪の首振り貯金箱づくり」

日 三鷹駅周辺住民協議会

日7月25日(金)午後1時~3時30分

人 小学生以上の方30人

所 三鷹駅前コミュニティセンター

料500円(材料代)

物 筆記用具、絵の具、接着剤、毛糸、はさみ、新聞紙

申 直接または電話で同センター ☎71-0025へ(先着制)

親子で鑑賞 3D宇宙の地図一雲の

ように見える天の川その正体は?

日7月26日(土)午前10時~11時30分

人 市内の小学3年生以上のおさんと保護者12組

所 社会教育会館

申 7月7日(月)~11日(金)に直接または電話、インターネットで同館 ☎49-2521・HP http://www.pf489.com/mitaka/webkm/(生涯学習システム)へ(申込多数の場合は抽選)

小学生のための日本舞踊講習会

希望者は11月9日(日)の市民文化祭に出演できます。

日 三鷹市日本舞踊連盟

日7月28日(月)①午後1時30分~3時(1時集合)、②3時~4時30分(2時30分集合)

人 市内の小学3~5年生各20人

所 社会教育会館

料500円

物 浴衣、半巾帯、足袋(または白ソックス)

申 7月23日(水)までに藤間 ☎・FAX 31-4468へ(先着制)

問 生涯学習課 ☎内線3316

科学教室 青少年体験学習講座

日7月28日(月)・29日(火)①午前10時~正午、②午後2時~4時(全2回)

人①または②のどちらかに全回出席できる市内の小学生各10人

所 東社会教育会館

川上郷 自然の村 〒384-1406 長野県南佐久郡川上村大字原591番362 ☎ 0267-97-3206 FAX 0267-97-3207 HP http://www.sizennomura.jp/ [体育館・グラウンドなど完備]

◆天空ハヶ岳高原ゴルフツアー 日9月4日(木)=午前9時丘の公園・清里ゴルフコース集合~10時ごろラウンド開始~午後4時ラウンド終了~自然の村泊、5日(金)=午前6時20分自然の村発~7時45分ごろラウンド開始~午後1時ラウンド終了~2時表彰式など~終了後解散

人32人(最少催行人数16人) 料24,800円(両日プレー料金、宿泊費、食事4回分、保険料を含む) 申8月24日(日)までに川上郷自然の村 ☎0267-97-3206へ(先着制)

◆夏季限定!川上村の新鮮なレタスを始めます 日7月20日(日)~8月31日(日) 申 宿泊日の午後8時までに施設職員へ(レタスは翌朝お渡しします)

◆宿泊のお申し込みは簡単です! [宿泊受付] 宿泊希望日の3日前までに電話(午前8時30分~午後7時30分)・ファクス・インターネットで [宿泊料金] 大人3,500円から、小学生2,400円から(1泊2食付き)

◆10月分の優先申込(団体分) 団体(15人以上)受付は、7月15日(火)午前8時30分から。ホームページから申込用紙を入手し、ファクスまたは電話で仮予約の後、郵送。

あたたかい善意 (敬称略)

三鷹市社会福祉協議会への寄付 (5月分)

Table with 3 columns: Donor Name, Amount, and Category. Includes items like 北野東晴クラブ (1,252円), 堀合友の会 (1,013円), 上野 千代子 (583円), etc.

市からの お知らせ

記号の意味

- 主催者
- 日時・期間
- 対象・定員
- 場所・会場
- 講師
- 費用(記載のないものは無料)
- 持ち物
- 申込方法
- 問い合わせ
- 保育 保育あり

申し込み記入例



あて先は
各記事の申込先へ

住所の記載がないものは
〒181-8555
三鷹市役所〇〇課へ

往復はがきの場合は
返信用にも住所・氏名を
記入してください

1. 行事・事業名(希望日・コース・回)
2. 郵便番号・住所
3. 氏名(ふりがな)
4. 年齢(学年)
5. 連絡先(電話番号・ファクス番号、メールアドレス)
6. そのほか必要事項(保育希望の有無など)

お知らせ

平成25年度「高齢者・障がい者等の生活と福祉実態調査」の結果がまとまりました

調査結果は市ホームページ、市立図書館、相談・情報センター(市役所2階)でご覧いただけます。

☎高齢者支援課 ☎内線2684 ・ HP http://www.city.mitaka.tokyo.jp/c_service/046/046252.html、障がい者支援課 ☎内線2651 ・ HP http://www.city.mitaka.tokyo.jp/c_service/046/046113.html

政治家の寄付は禁止されています

政治家(候補者、候補者になろうとする者および現に公職にある者)が、選挙区内の人や団体にお金や物を贈ることは、政党や親族に対するものなどを除き、時期や理由を問わず法律で禁止されています。

◆贈らない お中元や祭り、地域のイベントへの祝儀や差し入れは禁止されています。

◆求めない 有権者が政治家に、寄付を勧誘・要求することは禁止されています。

◆あいさつ状の禁止 政治家が選挙区内の人や団体に暑中見舞いなどのあいさつ状を出すことは禁止されています(答礼のための自筆によるものを除く)。

☎選挙管理委員会事務局 ☎内線3034

労働保険の年度更新手続き

平成26年度の労働保険料(労災保険料と雇用保険料)の申告・納付期限は7月10日(木)です。申告書が郵送された事業場は金融機関、郵便局、労働基準監督署、東京労働局で手続きをしてください。

☎東京労働局 ☎03-3512-1628

都市計画の原案への公述申出と公聴会

◆対象計画案

①都市再開発の方針、②住宅市街地の開発整備の方針

◆縦覧・申出書の配布

東京都都市整備局都市計画課、市まちづくり推進課(市役所5階54番窓口)

◆縦覧期間

7月15日(火)まで

◆公述の申出

☎区域内に在住または計画案に利害関係のある方(1人10分以内)

☎7月15日(必着)までに公述申出書を「〒163-8001東京都都市整備局都市計画課」へ(申込多数の場合は意見要旨などを考慮し選定)

◆公聴会

☎8月27日(水)=立川市女性総合センター(立川市曙町2-36-2)、28日(木)=都庁第二庁舎、いずれも午後1時から

☎当日会場へ(先着制)

☎都同課 ☎03-5388-3225 ・ HP <http://www.toshiseibi.metro.tokyo.jp/>

赤い羽根共同募金の平成26年度地域配分(B配分)申請受付中

申請額は社会福祉関連の1施設・団体につき10~30万円。対象は備品整備、小破修理、利用者主体の事業など(施設・団体維持のための運営費は対象外)。

☎8月29日(金)(必着)までに申請書を(社)東京都共同募金会へ

☎同法人 ☎03-5292-3183 ・ HP <http://www.tokyo-akaihane.or.jp/shinsei/shinseiyouryou.php>

空き地は適正に管理しましょう

雑草が茂った空き地は、害虫やごみの不法投棄を招くなど、周辺の迷惑になります。市では7月14日(月)~18日(金)に空き地の管理状態を調査し、犯罪や火災などが予想される場合は所有者に連絡・指導します。自身での刈り取りが困難な方には、業者(有料)を紹介いたしますので、ご相談ください。

☎ごみ対策課 ☎内線2533

史跡玉川上水整備活用のための作業説明会

水路・のり面の保全などのため樹木のせん定・伐採などについて。

☎7月15日(火)午後6時30分~8時

☎井の頭コミュニティセンター新館

☎当日会場へ

☎東京都水道局経理部管理課 ☎03-5320-6388

東京外かく環状道路(関越~東名)地中拡幅部の都市計画変更素案の説明会

☎7月23日(水)午後7時~8時30分

☎北野小

☎当日会場へ

*自家用車での来場はご遠慮ください。

☎東京都都市整備局 ☎03-5388-3279、国土交通省東京外かく環状国道事務所 ☎0120-34-1491

税金

7月31日(木)は固定資産税・都市計画税(第2期)の納期です

納期内納付にご協力ください。市税を未納のままにすると、延滞金が加算されます。特別な事情で納付が困難な場合は、納税課(市役所2階25番窓口)へご相談ください。

☎同課 ☎内線2432(納税相談) ・ ☎内線2417(口座振替)

臨時納税相談窓口の開設

同日程で電話相談も受け付けます。

☎7月6日(日)までの平日午後5時~7時30分、土・日曜日午前9時~午後4時30分

☎納税課(市役所2階25番窓口) ※庁舎南側スロープ下の地下1階警備室前通用口からお入りください。

◆相談・納付(納入)できる税目

市民税・都民税(普通徴収・特別徴収)、固定資産税(償却資産分を含む)・都市計画税、軽自動車税、法人市民税、国民健康保険税、後期高齢者医療保険料

☎同課 ☎内線2433

*市職員と偽った電話や訪問が発生しています。不審な場合はご連絡ください。

子育て・教育

社会教育会館本館

後期保育付き自主グループ募集(保育)

自主グループの学習時間に、1歳~就学前のお子さんの保育を行います。

☎木曜日グループ=11月6日~平成27年3月12日の毎週木曜日、月曜日グループ=11月10日~27年3月16日の毎週月曜日、いずれも午前10時~正午(冬休みあり)

☎5人以上の同館登録団体で自主活動を継続して行い、保育開始時に満1歳以上の未就学児が3人以上いるグループ。各曜日6グループ、保育は各20人(1歳

児は8人まで、1グループ3~4人)

☎おやつ代は自己負担

☎7月7日(月)~11日(金)(9日(水)を除く)に団体登録カードを持参し同館へ(申込多数の場合は初めてのグループのうち2グループを優先)

☎同館 ☎49-2521

*調整会議を7月18日(金)午前10時から、保育オリエンテーションを月曜日グループ=10月27日(月)、木曜日グループ=30日(木)いずれも午前10時から行います。

西児童館 乳幼児のあそびひろば

◆ちびっこの日

☎開館日の午前9時~午後1時

◆サークルタイム

☎月~土曜日の午前11時30分~正午

◆ちびっこの日スペシャル

☎①ささかざりweek=7月7日(月)まで、②願い事よ空まで届け! ささ送り=7月8日(火)午前11時30分から、③7月生まれのお誕生日会=7月25日(金)午前11時30分から

☎いずれも当日会場へ

☎同館 ☎31-6039

東児童館の催し

定例行事の日時や内容は、同館で配布する「じどうかんだより」や市ホームページをご覧ください。

◆乳幼児親子ひろば

☎①水あそび・②自由あそびひろば=7月7~15日の月・火・金曜日午前10時~

環境標語の入賞作品が決まりました

入賞作品は6月15日のエコミュージカルコンサートで発表し、賞状と副賞を授与しました。全応募作品(592点)は市ホームページでご覧いただけます。

◆受賞作品

◇市長賞=「いきものが たくさんすむまち きれいなみたか」柏原壮吾さん

◇環境基金活用委員会会長賞=「ゴミ拾う そのやさしさで 未来がかわる」植松慧太さん ほか優秀賞10人

☎環境政策課 ☎内線2523

6月24・29日の雹(ひょう)や大雨の被害対応について(固定資産税・都市計画税の減免)

このたび、突然に三鷹市を襲った雹(ひょう)や大雨により被害を受けられた皆様へ、心からお見舞いを申し上げます。

浸水などにより被害を受けた家屋の所有者の方は、その被害・損傷の程度に応じて固定資産税・都市計画税の減免が受けられる場合があります(申請事由が生じた後に納期限が到来するものが対象)。

くわしくは、資産税課へご連絡ください。職員が調査に伺い、被害状況の確認などをさせていただきます。

☎納期限7日前までに所定の書面を同課(市役所2階28番窓口)へ

☎同課 ☎内線2364

第74回 市長と語り合う会 参加者・傍聴者募集 「中学生と三鷹市を語る」

☎秘書広報課秘書係 ☎内線2011

☎7月24日(木)午前10時~11時30分

☎参加者=市内の中学生10人、傍聴者=在勤・在学を含む市民3人

☎市長公室(市役所3階)

☎7月16日(水)(必着)までにはがき・電子メールで必要事項(上記参照)・参加(または傍聴)希望・性別・参加者は学校名・語り合いたい内容を「〒181-8555秘書広報課秘書係」・✉hisho@city.mitaka.tokyo.jpへ(申込多数の場合は抽選)

*この会の内容要旨は、匿名で市ホームページに公開します。

●市役所代表電話
☎0422-45-1151
代表電話ダイヤル後、交換手に各課の内線番号をお伝えください。

●困りごとの相談は **市民相談専用電話**
☎0422-44-6600

●あなたのご意見を **市民の声専用FAX**
FAX0422-48-2810

●子どもを見守る **安全安心メールの登録**
✉maam@req.jp
あてに空メールを送信してください

【みる・みる・三鷹】J:COMチャンネル武蔵野・三鷹(地デジ11チャンネル) 第431回(7月6日～7月19日)※7月6日～22日は放送時間を一部変更します(下表参照)。災害時の避難に手助けが必要な方の名簿を作成します/エコミュージカルコンサート

放送時間/月～金曜日 8:30 12:30 19:30 22:00
土・日曜日 8:30 12:30 18:30 22:00

FMむさしの 78.2MHz
【おはよう!三鷹市です】放送時間/月～金曜日 10:20～10:25
【三鷹くちこみテレフォン】放送時間/木曜日 9:45～9:55

人口と世帯 平成26年7月1日現在 ()内は前月との増減
住民登録者数:181,081人(118人増) 男:88,881人(43人増)/女:92,200人(75人増)
世帯:89,877世帯(48世帯減)

三鷹市・福島県矢吹町の姉妹市町交流が50周年を迎えました



MITAKA
YABUKI

50周年記念ロゴマーク

姉妹都市としてともに支えあい、育ってきた50年。見つめあう笑顔が「50」の文字になり新しい芽を出していることをイメージしています。

両市町は昭和39(1964)年7月に姉妹市町関係を締結し、議会や行政をはじめ、スポーツや芸術文化、子ども会、物産などを通じた住民同士の交流を深めてきました。50周年となる今年は、市内で11月に開催予定の50周年記念交流会をはじめ、両市町でさまざまな記念事業が行われます(※)。これまでの友好の絆を大切に、これからも交流の輪を広げていきましょう。

※各記念事業について、くわしくは今後の「広報みたか」や市ホームページでお知らせします。

☎ 秘書広報課 ☎ 内線2011



三鷹市・矢吹町姉妹市町交流50周年に寄せて 矢吹町長 野崎 吉郎

三鷹市と矢吹町が昭和39(1964)年7月2日に姉妹市町関係を締結して以来、様々な交流を通じて三鷹市の皆様の数々のおもてなし、更に、東日本大震災では物心両面にわたり多大なご支援を賜りました。

この場をお借りしまして、三鷹市の皆様へ心より御礼申し上げます。

さて、本年、姉妹市町締結50周年という大いなる節目を迎えることができました。これまで、議会、行政の交流をはじめ、民間交流として、スポーツ、芸術文化、物産、まちづくりにいたる幅広い住民同士、人と人、心と心のふれあいを育み、友情の輪を広げ、引き継がれてきました。

こうした実り多い交流の歴史は、関係者の皆様のたゆまぬご努力はもとより、

住民レベルでの自主的な交流が定着し、各種団体が互いに刺激を受け合いながら友好を深めてきた足跡であり、私達にとってかけがえない財産として、心の中に深く刻まれております。

こうした中、東日本大震災という未曾有の災害では、これまで築き上げてきた友好関係が、更に深い「絆」として結ばれました。そして、矢吹町全町民が、このご恩を決して忘れることなく、後世に引き継ぎ、新たな交流の歴史として刻みこまれるものと確信しております。

今後も、この50周年を契機に両市町の「絆」が益々深まり、交流の輪が更に広がることをご祈念申し上げます。

第37回みたか商工まつり

市内の伝統技能を紹介する「匠(たくみ)の技」やステージイベント、模擬店など楽しい企画が盛りだくさんです。

☎ 三鷹商工会 ☎ 49-3111

📅 7月19日(土)・20日(日)午前11時～午後6時(20日は5時まで)

📍 市役所中庭ほか 📍 期間中会場へ

※自家用車での来場はご遠慮ください。

7月19日(土)	
11:00～11:30	オープニングセレモニー
12:00～12:30	烈車戦隊トッキュウジャーショー
13:30～14:00	漫才(ひい、じゅんこBAN!BAN!)
14:00～14:30	バンド演奏(アースウェーブ)
15:00～15:30	烈車戦隊トッキュウジャーショー
16:00～16:30	フラダンス(ナチュラルスタジオ)
17:00～17:30	「東京むさし音頭」ほか盆踊り (JA東京むさし三鷹地区女性部)
17:30～18:00	阿波踊りPR&教室(三鷹商工連)

7月20日(日)	
11:00～11:30	仮面ライダー鎧武ショー
12:30～13:00	タップダンス(cool&sweets)
13:00～14:00	ライブ(市役所バンド)
14:00～14:30	バンド演奏(山口土下座とバズーカフライデーズ)
14:30～15:00	バンド演奏(佑記一族とエンジョイソングスの愉快ななかまたち)
15:30～16:00	仮面ライダー鎧武ショー
16:30～17:00	チャリティー大抽選会(三鷹商工会青年部)

三鷹産業フェアまるごと夏まつり2014

☎ 問(株)まちづくり三鷹 ☎ 40-9669・HP http://matitaka2.mall.mitaka.ne.jp

📅 7月26日(土)・27日(日)午前11時～午後5時(27日は4時まで) 📍 期間中会場へ

7月26日(土)の「わくわくキッズデー」では、デジタル宇宙シアター4D2U上映会や子ども向け体験コーナー、27日(日)の「のびのびベビーデー」では読み聞かせや人形劇、助産師によるベビーマッサージや妊婦体験。短編アニメ「ひつじのショー」上映会やおもちゃの病院などは、両日開催します。家族みんなで楽しめる2日間です。

※くわしくは「広報みたか」7月20日発行号でお知らせします。

「みたかとしょかん中高生におススメ!POP大賞」作品募集—好きな本の魅力を伝えよう!

☎ 三鷹図書館(本館) ☎ 43-9151

書店などにある、話題の本やおススメの本を紹介する手作りカードをPOP(ポップ)といいます。「この本おもしろかった!」「中高生世代に読んでほしい!」というあなたの感動を、小さなカードに込めて伝えてみませんか。どなたでも参加できます。応募作品は三鷹図書館(本館)に展示し、来館者による投票を行います。

◆対象図書 中高生におススメしたい本(図書のみ、漫画不可、できれば市立図書館所蔵のもの)

◆仕様 はがきサイズ(100×148mm)で、用紙の材質・縦横・画材は自由。本のタイトル・著者名を明記 ※イラストはオリジナルに限ります。

◆応募期間 7月18日(金)～8月24日(日)

◆投票期間 8月26日(火)～9月16日(火)

📍 作品の裏に応募用紙(各館で配布)を貼り、各館設置の応募専用ポストへ(複数応募可。作品は返却できません)

【POPの書き方講座】開催—書店員がPOP作りのコツを教えます!

📅 7月24日(休)午後1時30分～3時30分

👤 中学生～20歳の方20人

📍 三鷹図書館(本館)

📄 左記「POP大賞」の対象図書

📅 7月8日(火)午前9時30分から

📞 直接または電話で同館 ☎ 43-9151へ(先着制)

「みる・みる・三鷹」放送時間一部変更のお知らせ

J:COMチャンネル武蔵野・三鷹(地デジ11チャンネル)で放送している三鷹市テレビ広報「みる・みる・三鷹」(1日4回、1回15分)は、7月6日(日)～22日(火)の放送時間を一部変更します(太字部)。

☎ 同社 ☎ 76-2208、市秘書広報課 ☎ 内線2134

通常の放送時間				
月～金曜日	8:30	12:30	19:30	22:00
土・日曜日	8:30	12:30	18:30	22:00
7月6日(日)～22日(火)の放送時間				
月～金曜日	6:45	8:30	19:30	22:00
土・日曜日	8:30	18:30	20:45	22:00

同日開催! 暮らしフェスタ in みたか 第44回 みんなの生活展

市内消費者団体(12団体)による展示や活動紹介など、暮らしを彩る生活の知恵と工夫が満載です。

📍 同展実行委員会、市 📅 7月19日(土)・20日(日)午前11時～午後4時

📍 三鷹市公会堂さんさん館 📍 期間中会場へ

☎ 消費者活動センター ☎ 43-7874