



平成27年度から子ども・子育て支援新制度が始まります……2面

風しん抗体検査と予防接種を受けましょう……4面

狂犬病予防注射・犬の登録はお済みですか？……5面

「図書館サポーター」を大募集！……6面

市からのお知らせ……11面から

みなさんのご意見を  
市政に反映！

## 市民会議などの公募委員候補者を 無作為抽出方式で募集します

「市民のみなさんから、できるだけ広くご意見を伺い、市政に反映させたい」

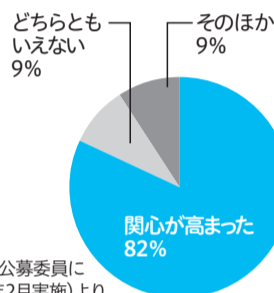
その考えから、市では、市民会議や審議会などの公募委員を無作為抽出方式で募集しています。

これは、市内在住の18歳以上の方から無作為に抽出した1,000人に「市民会議等公募委員候補者名簿」への登録をお願いする文書を送付し、同意いただいた方の中から市民会議や審議会などの委員の改選時や欠員時に就任を依頼するというものです。

これまで参加された市民の方々へのアンケートでは、8割を超える方から「市政に対する関心が高まった」と感想をいただきました。

今回、新たな公募委員候補者の募集を行います。お手元に案内文書が届いた方はぜひ、候補者名簿への登録に同意いただき、市民参加による協働のまちづくりにご協力ください。

☎職員課☎内線2235



無作為抽出方式による市民公募委員に関するアンケート(平成26年2月実施)より

### Q 公募委員はどのようなことをするの？

**A** 市の重要な施策や方針の決定に当たり、広く意見を求めるために設置する合議制の組織である市民会議や審議会などで、協議に参加していただきます。協議の結果は、提言や答申などの形で市政に反映されます。

### Q 会議の時間や回数、報酬、任期などは？

**A** 日中に仕事がある方も参加しやすいように、会議は主に平日の夜に開催されます。回数はそれぞれの会議によって異なり、報酬も条例などで定められています。また、任期はおおむね2年程度です。

### Q 候補者名簿に登録されたら必ず公募委員に就任するの？

**A** 公募委員の任期満了などにより欠員が生じた際に、新たな委員への就任を依頼しますが、欠員状況や候補者の人数によっては名簿に登録されたすべての方に就任をお願いできない場合があります。なお、市から就任を依頼した際に承諾いただけなかったときは、その委員への就任を見送り、改めて公募委員の欠員状況などにより依頼をさせていただきます。

### 公募委員経験者の声



かとうあきこ  
加藤亜希子さん

これまで、まちづくりに関わる機会はありませんでしたが、大好きな地元のために何かできるならやってみたいと思い、登録に同意しました。参加した都市計画審議会では最初、「こんな質問していいのかな？」と緊張しましたが、知識を深めるにつれ徐々に慣れて討議に集中できました。

公募委員の活動を通じて、市政への関心は高まりましたね。見慣れた風景の中で今まで見過ごしていたことを、これからはしっかり見てみようという気持ちにもなれました。委員の任期を終えても、なんらかの形でまちづくりに関わっていかれたらと思っています。

事前説明などいろいろと親切にフォローしていただけるので、私のように市政に関する活動経験のない人でも安心して参加できますよ。

もりやまよしお  
守山義之男さん

市政への関心はありましたので、ぜひ公募委員を引き受けたいと思いました。希望の図書館協議会に加わることができ、これからの図書館づくりについて私なりの意見を言えたのが良かったです。

委員といっても、一市民として参加するのであって専門家ではないので、自由に感じたことを発言すればいいのです。所用などで都合が合わないときは会議を欠席することも可能です。案内文書が届いた方は、気軽に登録してみたいかがでしょうか。市政の動きを見聞きし、意見を述べる良い機会になります。

今後もこの制度を続けていくことで、いろいろな意見を集めることができ、ますます開かれた市政になっていくでしょう。

### 市民会議などの公募委員になるまでの流れ

※「市民会議等公募委員候補者名簿」に登録した個人情報は、市の個人情報保護条例に基づいて管理し、ほかの目的には一切使用しません。



多様な市民の参加により開催した「北野の里(仮称)を中心としたまちづくりワークショップ」にて

### 三鷹市長メールマガジン

市長のメッセージ、活動記録、部課長コラム、新着情報などをお届けします。登録は、市ホームページまたは携帯サイトからどうぞ。



### 市長コラム

無作為抽出による依頼から始まる  
多様な市民の声の反映

三鷹市長 清原慶子

現在、三鷹市北野の地域を中心に、東京外かく環状道路(以下、外環と省略)の整備工事が始まっています。外環は大深度地下方式の高速道路で、工事は市内の中原、新川、北野、牟礼、井の頭の約3kmの地域に関係します。特に、北野地域では、中央自動車道とのジャンクション、東八道路とのインターチェンジ、換気塔もできる計画です。地元市長としては、とにかく安全な工事が第一であり、工事周辺環境の適切な整備が不可欠であると考えます。そこで、私は昨年10月に、外環工事を主管する国土交通省関東地方整備局長と面談して、「東京外かく環状道路中央ジャンクション(仮称)工事の実施及び北野の里(仮称)を中心としたまちづくりワークショップ開催」に先立って三鷹市の要望書を提出しました。

そして、去る2月11日、16日、3月9日の3回にわたり、同ワークショップを国、東京都と三鷹市とで開催しました。地域の関係団体推薦の28名に加えて、無作為抽出で依頼し、ご承諾いただいた41名の皆様に参加していただきました。外環の工事地域の方だけではなく、今回改めて関心をお持ちになった方を含む幅広い市民の皆様が情報を提供して、ご意見やご提案をいただくことができました。農地の保全やコミュニケーションを断つことを避ける取組の推進、ジャンクション蓋かけ上部空間等にはスポーツ施設等公共施設の整備を、といった具体的な提案がなされたことを重く受け止めています。

さて、三鷹市では2010年以降2年ごとに、市民会議や審議会等の委員として無作為抽出の市民の皆様が就任を依頼し、ご承諾いただいた方に順次委員になっていただいています。2014年4月に無作為抽出の市民の皆様が依頼状を送付します。届いた方は、多様な市民の皆様の声によって三鷹市政がより良くなることを考えいただき、積極的な参加をお願いします。これからは、三鷹市は、多様な市民の皆様への参加による協働のまちづくりを進めてまいります。



# 平成27年度から 子ども・子育て支援新制度が始まります

平成24年8月に国の子ども・子育て関連3法が成立し、新たに「子ども・子育て支援新制度」が27年度から本格的に施行される予定です。新制度では、幼児期の学校教育・保育や地域の子ども・子育て支援を総合的に推進する新しい仕組みになります。

☎ 子ども育成課 ☎ 内線2731

## 新制度の主なポイント

- ◆認定こども園、幼稚園、保育園に加え、小規模保育、家庭的保育などの地域型保育を新設し、待機児童の解消を図ります  
従来の認定こども園、幼稚園、保育園に加え、新制度では、小規模保育、家庭的保育、居宅訪問型保育、事業所内保育を新設し、より多様な施設や事業の中から利用者が選択できるような仕組みになります。
- ◆幼稚園と保育園の良さを併せ持つ「認定こども園」の普及を進めます  
認定こども園は、幼児期の学校教育・保育、地域での子ども・子育て支援を総合的に提供する施設であり、事業者の設置手続きの簡素化や、財政支援の充実・強化などによりその普及を進めます。
- ◆地域の子ども・子育て支援事業の充実に努めます  
すべての家庭を対象に、親子が交流できる拠点を増やすなど、地域のニーズに応じた多様な子ども・子育て支援を充実させます。

## 新制度の全体像

新制度は、認定こども園、幼稚園、保育園を通じた施設型給付と新設された地域型保育給付および児童手当からなる「子ども・子育て支援給付」と、市町村の実情に応じて実施する「地域子ども・子育て支援事業」の2つの枠組みから構成されます。今後は、市町村が地域の保育、子育て支援のニーズを把握し、認定こども園、幼稚園、保育園などの計画的な施設整備や子ども・子育て支援事業の充実に取り組めます。

### 子ども・子育て支援給付

#### ■施設型給付

認定こども園、幼稚園、保育園を通じた給付

#### ■地域型保育給付

小規模保育、家庭的保育、居宅訪問型保育、事業所内保育を通じた給付

#### ■児童手当

保護者への現金給付

※施設型給付、地域型保育給付は、公費を確実に教育・保育の費用に充てるため、利用者への直接的な給付(現金給付)ではなく、市町村から施設などに支払う仕組みです。

### 地域子ども・子育て支援事業

#### ■利用者支援、地域子育て支援拠点事業、一時預かり、乳児家庭全戸訪問事業など

#### ■延長保育事業、病児・病後児保育事業

#### ■放課後児童クラブ(学童保育所)

#### ■妊婦健診



## 新制度の Q & A

### Q1 いつから始まるの？

**A** 平成27年度から本格的にスタートします。新制度の実施に当たっては、消費税率引き上げに伴う財源約7,000億円が充てられます。新制度の内容は、国に設置された「子ども・子育て会議」でより具体的な検討を進めています。

### Q2 新制度になると何が変わるの？

**A** 従来の認可保育園に加え、新たに小規模保育や家庭的保育などの入所についても市町村に申し込みます。また、利用者の負担額は、所得に応じた負担を基本として、国の基準をベースに地域の実情に応じて市町村が設定します。

### Q3 幼稚園や保育園の手続きはどうなるの？

**A** 教育・保育を受けようとする子どもの保護者は、市町村から保育の必要性などの認定を受けたうえで、その認定に応じて、希望する施設を選択することになります。選択できる施設やくわしい手続き方法などについては、決まり次第、「広報みたか」や市ホームページなどでお知らせします。

## 新制度に関する三鷹市の取り組み

### 子ども・子育て支援事業計画(仮称)の策定

新制度では、市町村が地域の保育需要をはじめとしたさまざまな子育て支援サービスのニーズを把握し、「子ども・子育て支援事業計画」を策定することになっています。

市では、昨年9月にニーズ調査を実施し、地域の保育需要などの実態を把握したうえで、今後の事業計画策定に向けた取り組みを進めています。

### 子ども・子育て会議の設置

国の子ども・子育て支援法に基づき、事業計画の実施状況や子ども・子育て支援施策の総合的かつ計画的な推進について調査審議する機関として、「三鷹市子ども・子育て会議」を設置しました。会議の委員は、学識経験者、保育や幼稚園関係者、保護者、公募委員などで構成され、子ども・子育て支援施策などについて幅広い意見を反映していきます。

### 各種基準の策定

新制度における地域型保育事業の認可基準や施設・事業の運営基準などの各種基準について、国が定める基準を踏まえながら、市が条例として策定します。

◆「臨時福祉給付金」や「子育て世帯臨時特例給付金」の振り込め詐欺や、個人情報の詐欺にご注意ください  
これらの給付金の手続きで、市役所などの職員が、現時点で世帯構成や金融機関の口座番号を問い合わせたり、ATM(銀行・コンビニエンスストア)などの現金自動受払機の操作をお願いすることは絶対にありません。自宅や職場などに不審な電話がかかってきたら、迷わず、最寄りの警察署または警察相談専用電話 ☎ #9110 にご連絡ください。

☎ ①臨時福祉給付金 ②臨時福祉給付金担当 ☎ 内線3912  
☎ ②子育て世帯臨時特例給付金 ③子育て支援課 ☎ 内線2751

平成26年4月からの消費税率の引き上げによる負担の影響を考慮し、暫定的・臨時的な措置として、①所得の低い方を対象に「臨時福祉給付金」を、②子育て世帯を対象に「子育て世帯臨時特例給付金」を支給します。  
市では現在、支給準備を進めています(いずれも7月から受付開始予定)。申請方法などが決まり次第、「広報みたか」や市ホームページでお知らせします。

「臨時福祉給付金」と「子育て世帯臨時特例給付金」についてのお知らせ



## 三鷹市市民葬儀のご案内

標準的な仏式の葬儀を、比較的安い費用で行えます。亡くなった方または葬儀を行う方(喪主)が市民で、市内で葬儀を行う場合に利用できます。祭壇・霊きゅう運搬・火葬を組み合わせた内容で、三鷹市市民葬儀取扱業者(下記一覧)と協定料金を定めています。葬儀には、協定料金を定めているもののほか、遺影写真、会葬礼状、ドライアイス、会場使用料などが掛かります。三鷹市市民葬儀取扱業者とよくご相談のうえ、ご利用ください。

### ◆協定料金(税込み<26年4月1日改定>)

◇祭壇(木棺および企画・調整・管理費を含む)

彫刻四段=324,000円 金蘭五段=194,400円

### ◇霊きゅう車

<宮型・洋型>

20kmまで35,330円、10kmまで29,810円

<普通車>

20kmまで17,060円、10kmまで13,710円

※利用距離は、搬送業者の車庫(小平市)から市内の葬儀会場を經由して多磨火葬場まで。

### ◇火葬(骨容器などを含む)

大人=64,872円 小人(6歳未満)=34,184円

申 三鷹市市民葬儀取扱業者へ

問 地域福祉課☎内線2614

### 三鷹市市民葬儀取扱業者

葬儀店名	電話
(株)あさの	47-5000
東葬祭	49-0001
永塚葬儀社	43-2536
日典	49-0141
(株)セレモア	41-1121
入江式典	47-2761
東京むさし農業協同組合 メモリアルセンター	042-388-0634
アートメモリー	☎0120-644-996
愛和セレモニー	☎0120-802-191
奥野式典	☎0120-3594-76
まなか	☎0120-148-079

## 国民健康保険税を改定しました

問 保険課☎内線2382

国民健康保険(国保)は、加入者が国民健康保険税を出し合う相互扶助の医療保険制度です。本来は加入者の保険税と国・都などの負担金を財源として成り立つ制度ですが、医療費が年々増加し、市の国保財政は厳しい状況が続いています。平成26年度は21億円を超える赤字額を市税から補填(ぼてん)することが見込まれています。税の公平性の観点からも、これ以上の市税による赤字補填を避けるため、条例改正により保険税を改定し、赤字額の抑制を図ります。

※今回の改定は、課税限度額の引き上げと低所得者に対する保険税軽減の対象世帯の拡充を行うとともに、均等割額の引き上げを行います。

### 1 課税限度額の改定

項目	25年度	改定後 (26年度以降)
基礎課税分(医療分)	51万円	51万円 (変更なし)
後期高齢者支援金等課税分	14万円	16万円
介護納付金課税分	12万円	14万円

### 2 均等割額の改定

項目	25年度	改定後 (26年度以降)
基礎課税分(医療分)	24,400円	24,400円 (変更なし)
後期高齢者支援金等課税分	5,500円	7,900円
介護納付金課税分	12,500円	12,500円 (変更なし)

### 平成26年度の保険税の計算方法(改定後)

年税額=下記①~③の合計額(課税限度額81万円)

#### ①基礎課税分(医療分)

所得割(算定基礎額<注>×4.7%)+均等割(被保険者数×24,400円)

課税限度額51万円

#### ②後期高齢者支援金等課税分

所得割(算定基礎額<注>×1.2%)+均等割(被保険者数×7,900円)

課税限度額16万円

#### ③介護納付金課税分(介護保険料、40~64歳の被保険者に課税)

所得割(算定基礎額<注>×1.4%)+均等割(被保険者数×12,500円)

課税限度額14万円

<注>算定基礎額…前年所得から基礎控除(33万円)を差し引いた金額。

※国民健康保険税の平成26年度納税通知書は、7月中旬にお送りする予定です。

### 3 保険税軽減措置の拡充

#### ◆均等割額の減額制度

世帯の所得の合計(国保の被保険者でない世帯主を含む)が一定額以下の場合、均等割額を減額します。※②③の基準を見直し、軽減対象者を拡充しました。

①所得合計が33万円以下の世帯 …………… 均等割額の7割を減額

②所得合計が33万円+(24万5千円×被保険者数)以下の世帯 …………… 均等割額の5割を減額

③所得合計が33万円+(45万円×被保険者数)以下の世帯 …………… 均等割額の2割を減額

(注1)前年中の所得の申告に基づき減額措置を行います。

(注2)判定には国保から後期高齢者医療制度に移行した人の所得も加算されます。

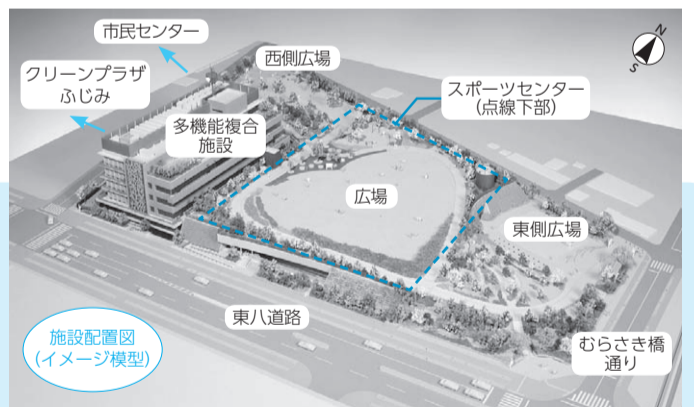
## 新川防災公園 多機能複合施設(仮称) 整備事業

平成25年10月に本事業の建設工事に着手してから、約半年が経過しました。今号では、現在の工事現場の様子とともに、改めて工事スケジュールを紹介します。

問 都市再生推進本部事務局☎内線 2053

**事業概要** 市民のみなさんの安全安心と市民サービスの向上を図るため、市役所東側の東京多摩青果(株)三鷹市場跡地(新川6丁目)を中心とした約2.0haに、防災公園として災害時の一時避難場所となる公園施設とその下部にスポーツセンターを整備するとともに、老朽化し耐震性に課題のある6つの公共施設などを集約化し、防災センター機能を加えた多機能複合施設を一体的に整備します。また、防災機能の向上のため、敷地北側の市道を拡幅し、周辺道路の無電柱化を実施します。

事業の推進に当たっては、独立行政法人都市再生機構の防災公園街区整備事業として国庫補助金を活用するなど財政負担の軽減を図り、早急な整備を目指します。



※スポーツセンターの範囲を示す点線はおおよそのものです。

### 工事の主な内容とスケジュール

新施設は、地下にスポーツ施設などを整備します。現在、地盤の掘削や工事用の仮設通路を整備しています。平成28年度の竣工を目指し、徹底した安全管理の下、建設工事を計画的に進めていきます。ご理解とご協力をお願いします。



着工前の工事現場



4月15日現在の工事現場

内容	時期	25年度		26年度		27年度		28年度	
		下半期	上半期	下半期	上半期	下半期	上半期	下半期	
準備、事務所設置工事 (工事車両の搬入ゲート、現場事務所を設置し、地盤をならします。)			現在						
山留め・土工事 (地盤を掘削するとともに、掘削中に周辺の地盤が崩れないようにします。)									
基礎・躯体(くたい)工事 (建物の土台の構築と、床や壁などの構造物を造る鉄骨、鉄筋、コンクリート工事です。)									
内・外装工事 (床、壁、外壁などを仕上げます。)									
設備工事 (トイレや空調機器、電気設備、エレベーターなどを設置します。)									
外構工事 (建物本体以外の造園植栽、舗装や排水などの工事です。)									

※上記スケジュールは変更になる場合があります。また、新施設の施設名称はすべて仮称です。



## 先天性風しん症候群の発生を予防するために 風しん抗体検査と予防接種を受けましょう

問 総合保健センター ☎46-3254

風しんは、免疫を持たない女性が妊娠中(特に妊娠初期)に感染すると、胎児が先天性風しん症候群となる恐れがある注意すべき疾患です。市では、下記の対象者のうち希望する方に、無料の風しん抗体検査と、予防接種の費用の一部助成を行います。

### ◆風しん抗体検査

採血による血液検査(原則HI法)。およそ1週間後に結果が出ますので、検査を行った市内協力医療機関で結果をお聞きください。

☎平成27年3月20日(金)まで

人 19歳以上の市民で妊娠を予定または希望している女性

申 本人確認のため保険証を持参し、市内協力医療機関で申込書を記入後、検査を受けてください

※自己負担はありません。ただし、市外または市内協力医療機関以外での検査は、自己負担となります。

### ◆風しん予防接種

①麻しん・風しん混合ワクチン(MRワクチン)、②風しん単抗原ワクチンのいずれか。

☎27年3月31日(木)まで

人 19歳以上の市民で、風しん抗体検査や妊婦検診で抗体保有が不十分と診断された方(妊娠中の方は予防接種はできません)

¥ 自己負担金(助成後の金額)=①5,000円、②1,447円

※②は流通量が少ないため、入手困難な状況です。

※市外または市内協力医療機関以外での接種は、助成対象にはなりません。

申 本人確認のため保険証を持参し、市内協力医療機関備え付けの予診票を記入し、自己負担金を支払って接種を受けてください。接種後「予防接種記録カード」をお受け取りください

※すでに風しんを含むワクチン接種を2回以上受けている方は、抗体検査および予防接種は必要ありません。

※いずれも支払った費用を払い戻す制度はありません。

### 市内協力医療機関

医療機関	住所	電話番号	医療機関	住所	電話番号
<b>下連雀エリア</b>			<b>牟礼・井の頭・北野エリア</b>		
鎌田医院	下連雀1-30-12	43-4621	本田医院	牟礼1-12-10	43-8310
下田医院	下連雀2-18-1	44-3710	山本医院	牟礼2-11-5	43-6410
村田外科医院	下連雀3-2-1	44-8096	牟礼の里クリニック	牟礼2-11-28	43-5823
三鷹南口内科	下連雀3-7-29 レジデンス三鷹1階	43-2122	三鷹台診療所	牟礼2-14-6	43-4238
佐竹耳鼻咽喉科 気管食道内科医院	下連雀3-14-28	43-3273	林医院	牟礼5-4-19	43-7113
サンクリニック三鷹	下連雀3-15-18 大沼ビル4階	44-5660	横内医院	牟礼6-6-14	43-0910
平嶺医院	下連雀3-24-7	43-2838	天神前クリニック	牟礼7-1-24	71-8191
片平内科クリニック	下連雀3-27-12	79-0271	しんかわ医院	牟礼7-5-14牟礼クリ ニックモール2階	70-5711
福代皮フ科クリニック	下連雀3-27-1 三鷹三協ビル4階	72-1730	笹本医院	井の頭1-31-22	44-5802
三鷹レディース クリニック	下連雀3-31-4 ライオンズマンション三 鷹第8 1階	70-1150	下川整形外科	井の頭1-24-14	43-5933
三木クリニック	下連雀3-37-8 KMビル101	71-7001	高水クリニック	井の頭2-14-2	76-1232
みたかヘルスケア クリニック	下連雀3-38-4 三鷹産業プラザ5階 -B	40-0102	石井医院	井の頭2-32-37	44-3090
サウスポイント MYクリニック	下連雀3-43-23 2・3階	46-7851	石塚医院	井の頭2-33-23	43-8225
むさし野さいとう クリニック	下連雀3-43-19 グローリオ三鷹101	70-1071	藤林医院	井の頭3-12-15	43-4322
武蔵野病院	下連雀4-8-40	47-1000	岡庭医院	井の頭3-21-16	43-8367
角田外科消化器科医院	下連雀4-9-1	45-3251	若林医院	井の頭4-16-10	43-0526
つちや小児科	下連雀4-16-11	40-1488	いりえ内科クリニック	北野4-5-30キューブ コート鳥山101	03- 5314-3577
高松メディカル クリニック	下連雀4-16-12 三鷹第一ビル2階	70-1035	きたのこどもクリニック	北野4-12-17 きたのメディカル パーク1階	70-4150
三鷹病院	下連雀5-1-12	47-0800	<b>新川・中原・上連雀エリア</b>		
堀メディカルクリニック	下連雀5-3-5 サンシティ吉祥寺1階	70-5112	ゆうあいクリニック	新川4-25-18	41-6611
くぼかわ内科医院	下連雀6-2-16 メディカルコート 吉祥寺	24-7353	新川クリニック	新川5-6-21	43-0123
173総合内科クリニック	下連雀6-8-50	26-5173	所澤クリニック	新川6-9-6 シンエイビル2階	76-6055
みなみうら 生協診療所	下連雀7-1-27 オタリ南浦ビル	48-4121	鈴木クリニック	中原2-12-26	46-1066
野村病院	下連雀8-3-6	47-4848	浅野クリニック	上連雀3-5-19	46-5512
三鷹第一クリニック	下連雀8-9-21	46-4141	高山医院	上連雀4-2-29	43-0700
渡辺こどもクリニック	下連雀9-5-1 泰成マンション1階	41-1550	あきやま子どもクリニック	上連雀4-3-3	70-5777
			三鷹医院	上連雀4-9-8	47-7775
			三鷹中央病院	上連雀5-23-10	44-6161
			岩崎医院	上連雀6-5-5	44-1535
			うちはら内科クリニック	上連雀7-11-7 1階	40-6180
			斎藤小児科医院	上連雀9-41-21	43-2237
			<b>井口・野崎・深大寺・大沢エリア</b>		
			ヨシコクリニック	井口1-22-24	32-5517
			野崎小児科クリニック	野崎3-18-18	31-8333
			野崎医院	野崎3-18-18	31-8373
			あかいしクリニック	深大寺2-35-29	39-5941
			天文台クリニック	大沢1-17-2	30-7929
			奥田医院	大沢4-13-12	32-8151
			八幡診療所	大沢5-3-11	31-8092

## 乳がん

### 健康コラム

乳がんは現在女性にとって最もかかりやすいがんで、わが国ではおおむね14人に1人の割合で発症すると推計され、乳がんで亡くなる方は年に1万3千人を超えるようになっています。

食生活における脂肪摂取割合が高くなったことが、エストロゲンの分泌に関係し、乳がんを増加させていると考えられています。日本人では40〜50歳代に発症のピークがありますが、その前後の世代もピーク世代の半数以上の発症率があり、ピークを過ぎれば安心というわけではありません。生涯を通じて乳がんに対する警戒を怠ってはいけません。

現在のところ有効な乳がんの予防法はなく、早期発見・早期治療が重要です。乳がんは、ほかのがんに比べて比較的転移しにくく進行も遅いので、定期的な検診で早期に発見できれば90%以上の確率で完全な治癒に導けます。その半面、進行がんで転移が生じると治療に

長期を要し、社会においても家庭においても中心となる世代の方の活動が著しく制限されることとなります。

市では10年前から乳腺の画像診断を併用した乳がん検診を実施し、これまでに多数の乳がんが発見されています。X線を使ったマンモグラフィと超音波検査のどちらかを選択できますが、それぞれに利点と欠点があります。一般的には、マンモグラフィは閉経期以降で乳腺が退縮してきた世代の方できれいに描出され、超音波は閉経以前の若い世代では、マンモグラフィがきれいに映らない方でも、病変が見つかりやすい利点があります。マンモグラフィでは2年ごとに経過を追っていくと画像の微妙な変化で小さな病変が発見されやすく、客観的な評価ができることから、市では40歳(4月1日現在)の方などにはクーポンをお送りして積極的に受診を促すようにしています。

問 三鷹市医師会 ☎47-2155

## 休日・夜間・緊急時の診療はこちらへ

問 総合保健センター ☎46-3254

受診の際は、必ず健康保険証をお持ちください。

- ① 休日診療所(内科・小児科) 午前10時〜11時45分 午後1時〜4時30分
- ② 休日準夜診療所(内科・小児科) 午後6時〜9時30分
- ③ 小児初期救急平日準夜間診療所(こども救急みたか) 午後7時30分〜10時30分(受付は午後10時まで。平日のみ)

①〜③はいずれも三鷹市医師会館(野崎1-7-23) ☎24-8199

### ④ 休日歯科応急診療所

三鷹市総合保健センター(新川6-35-28) ☎46-3234  
午前10時〜午後0時15分、午後1時30分〜4時  
※4月から受付時間を変更しました。事前に電話連絡のうえ、お越しください。

### ⑤ 休日調剤薬局

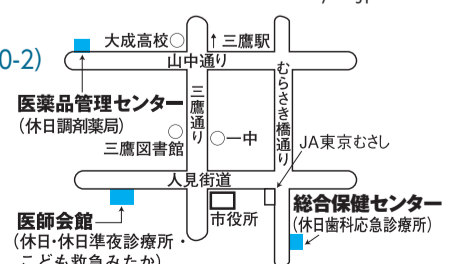
三鷹市医薬品管理センター(上連雀7-4-8) ☎49-7766  
午前10時〜午後4時30分、午後6時〜9時30分

### ⑥ 医療機関案内(24時間)

- ◆ 三鷹消防署 ☎47-0119
- ◆ 東京消防庁救急相談センター 短縮ダイヤル#7119(プッシュ回線のみ) ☎042-521-2323(多摩地区) ☎03-3212-2323(23区)
- ◆ 東京都保健医療情報センター(ひまわり) ☎03-5272-0303 HP <http://www.himawari.metro.tokyo.jp/>

### ⑦ 市内救急指定病院

- ◆ 杏林大学医学部付属病院(新川6-20-2) ☎47-5511
- ◆ 野村病院(下連雀8-3-6) ☎47-4848
- ◆ 三鷹中央病院(上連雀5-23-10) ☎44-6161





## 狂犬病予防注射・犬の登録はお済みですか？

生後91日以上の子犬は、狂犬病予防法により、登録と毎年の狂犬病予防注射が義務付けられています。 [問](#) 環境政策課 ☎内線2523

### 平成26年度の狂犬病予防集合注射を行います

#### ◆集合注射

¥3,550円(同時に登録する場合は6,550円、いずれも注射済票交付手数料を含む)

**物** 市から集合注射の通知を受け取った方は同封の申込書(裏面の問診票に必要事項を記入)

**申** 期間中会場(右表)へ

#### ◆個別注射

お近くの動物病院へ(料金は動物病院によって異なります)。病院で発行される「狂犬病予防注射済証明書」を、市民課総合窓口または市政窓口へ提示して「注射済票」(手数料550円)の交付を受けてください。

#### ◆狂犬病はとても危険な病気です

発症前にワクチン接種をしないと、ほぼ死に至る病気です。国内では撲滅していますが、平成25年に台湾で発生するなど、海外渡航時や海外からの侵入の脅威に常にさらされています。狂犬病を正しく理解し、愛犬への確実な予防注射をお願いします。

実施日	時間	集合注射実施会場	雨天振替日
5月7日(水)	午前9時30分～10時10分	三鷹市農業公園(新川6-30)	5月14日(水)
	午前11時～11時30分	大沢青少年広場(野崎3-27)	
	午後1時30分～2時20分	井口院(神明社)(上連雀7-26-24)	
5月8日(木)	午前9時30分～10時10分	大沢コミュニティセンター(大沢4-25-30)	5月15日(木)
	午前11時～11時30分	御嶽神社(深大寺1-14-1)	
	午後1時30分～2時20分	新川天神社(新川2-1-21)	
5月9日(金)	午前9時30分～10時10分	しんわ児童遊園(下連雀2-26)	5月16日(金)
	午前11時～11時30分	井の頭コミュニティセンター新館(井の頭2-32-30)	
	午後1時30分～2時20分	中嶋神社(中原小西側)(中原3-4-4)	

※実施途中で雨により中止した場合、振り替えはありません。振替日も雨の場合は再延期せず中止します。

### 犬の登録

飼い主は、犬を飼い始めた日(生まれたときは、生後91日以上)から30日以内に市役所で犬の登録をすることが、法律により義務付けられています。登録して鑑札を犬の首輪などに付けておけば、犬が迷子になったときや災害時にも、発見の手がかりになります。

¥3,000円(手数料)

**申** 市民課総合窓口(市役所1階)または市政窓口へ

※交付された鑑札を紛失した場合などは、再交付の手続きをしてください(手数料1,600円)。

三鷹市で交付される犬の鑑札のデザインが新しくなりました

新規登録時に新しいデザインの鑑札(写真)を交付します。  
※これまでの鑑札は、手続き不要で継続使用できます。



## ご注意ください

### 4月中旬～6月はカラスの繁殖期です

[問](#) 環境政策課 ☎内線2523、ごみ対策課 ☎内線2533

カラスは、繁殖期には都市部でも高木などに子育て用の巣を作り、ひなや卵を守るため、近くを通る歩行者などを威嚇・攻撃することがあります。また、餌となる生ごみなどを目当てに集まって、袋を破いて食べ散らかし、まちの美観が損なわれるだけでなく、ごみ収集にも支障をきたします。

#### カラスの被害から身を守るために

- 樹木を適切にせん定して巣作りを防止しましょう。
  - カラスが激しく鳴きながら飛び回る付近の歩行を避けましょう。どうしても通らなければならないときは、帽子や傘で身を守りましょう。
- ※自宅の敷地内に巣があり、カラスが威嚇・攻撃行動を取っている時は、「カラス営巣中」など通行人への注意喚起の貼り紙をお願いします。

#### ごみ出しにもひと工夫を

- ごみは収集日当日に出しましょう。
- できるだけ臭いを出さないように、生ごみの水はしっかり切りましょう。
- プラスチックごみは一度すすぎ、食べかすやソースなどは取り除きましょう。
- ごみ袋の口はしっかりと閉じましょう。
- ふた付き容器や防鳥ネット(※)などを使用し、カラスがごみを取り出したり見つけたりできないようにしましょう。
- ごみ袋の内側をチラシなどで包み、ごみ袋の中身が見えないようにしましょう。

※防鳥ネット：目が細かく、鎖などの重しを付けたものを使用し、ごみ袋をすっぽりとかぶせるように包むと効果的です。

#### カラスの巣を撤去するには…

巣が一戸建て住宅の敷地内にあり、ひなや卵を育てている場合は、市の「カラスの巣の撤去事業」を利用できる場合があります。

#### ◆利用できる要件

- 親鳥から威嚇や攻撃を受けていること。
- 巣が作られている土地の所有者から撤去について同意が得られていること。
- 相談者(被害者)が「カラスの巣撤去申込書」を提出すること。

**申** 環境政策課 ☎内線2523へ

※集合住宅、事業所などにある巣は対象外です。管理者の費用で撤去してください。

※公園・街路樹などにある巣はそれぞれの管理者(市や都の管理担当部署など)へ連絡してください。

**風の強い日は、  
ごみの出し方に工夫を!**

強風で、ごみや資源物が散乱すると、まちの美観が損なわれるだけでなく、交通の妨げになることがあります。風の強い日は、ごみや資源物が飛ばされないようネットをかぶせるなど、ごみの出し方に工夫をお願いします。

[問](#) ごみ対策課 ☎内線2533

## 危険!

### ごみ収集作業中に 車両火災が発生

先日、市内で不燃ごみ収集作業中に、車両火災が発生しました。早期の消火活動により人的被害はなく、車両の被害も最小限にとどまりましたが、消火安全確認に多大な時間を費やしました。原因は、不燃ごみの中に混入した、中身の残った殺虫スプレー缶が爆発し、そこから着火したものと思われる。スプレー缶・カセットボンベ・ライターなど、着火しやすいものは中身を使い切り、必ず「有害ごみ」として出すようお願いいたします。

## 市内の空間放射線量測定結果

東日本大震災発生後の平成23年7月5日から定点観測地点(6カ所)と市内公共施設などで、地上5cm・1m地点での空間放射線量を引き続き計測しています。26年3月11日～4月9日に測定した各施設(定点観測地点を含む全13施設)の地上1mの値は0.03～0.09毎時マイクロシーベルトでした。くわしい測定結果は市ホームページのトップページ「東日本大震災関連情報」から、または三鷹市公式ツイッター [http://twitter.com/mitaka\\_tokyo](http://twitter.com/mitaka_tokyo) からご覧ください。

また、23年7月5日～25年9月24日の測定結果の地図情報を市ホームページの「三鷹市わがまちマップ」(トップページ「地図情報」)で確認できます(25年10月1日以降の測定結果は掲載準備中です)。

[問](#) 環境政策課 ☎内線2523

#### <そのほかの市内放射性物質測定結果>

※単位は「Bq(ベクレル)/kg」

採取日	場所	対象	放射性ヨウ素 131	放射性セシウム 134	放射性セシウム 137
3月14日	クリーンプラザふじみ	主灰	—	不検出	14
		飛灰	—	55	180
2月27日	東部水再生センター	脱水汚泥	39.0	不検出	14.3
		放流水	不検出	不検出	不検出
3月14日		脱水汚泥	24.0	不検出	32.6

※クリーンプラザふじみから焼却灰を搬出している最終処分場の受入基準は8,000Bq(ベクレル)/kgです。また、同施設では、放射性ヨウ素131は、放射性物質汚染対処特別措置法の規定の対象外であるため、測定していません。

※「不検出」とは、検査機関の分析による検出限界値未満であることを示します。くわしくは、市ホームページの各検査結果をご覧ください。

[問](#) クリーンプラザふじみ ☎042-482-5497、東部水再生センター ☎03-3309-1447



# 「図書館サポーター」を大募集!

## 説明会を開催します

三鷹図書館(本館) ☎43-9151

三鷹市立図書館は、今年度、開館50周年を迎えます。市では、市民のみなさんとの協働による50周年記念事業を実施し、地域とつながる新しい図書館活動の基礎づくりを進めるため、市民ボランティア「図書館サポーター」を募集します。活動に興味のある方は、ぜひ説明会にお越しください。新しい図書館活動を一緒に考えましょう。

5月16日(金)午後2時~4時 三鷹図書館(本館)

5月9日(金)までに、市立図書館各館カウンターに備え付けの申込用紙、またはファクス、電子メールで、必要事項(11面参照)・参加動機や興味のある活動など(100字以内)を同館 FAX43-0332・mailto:tosho@city.mitaka.tokyo.jpへ

### 「図書館サポーター」活動内容

- ◇読書会や古本市などのイベントの企画運営
- ◇本の修理や各館での書架整理、展示、装飾
- ◇高齢者向けサービスなど

### 50周年記念事業の内容(予定)

- ・記念イベント(10月31日(金)、11月1日(土))
- ・本館・分館での各種イベント
- ・市立図書館・三鷹ネットワーク大学主催の連続講座
- ・「本の修理屋さん」養成講座
- ・中学生・高校生の交流の場「みたかとしょかん図書部!」発足
- ・市立図書館ロゴマークの募集
- ・50周年記念誌の作成

# 三鷹駅南口周辺に24台の防犯カメラを設置しました

安全安心課 ☎内線2271



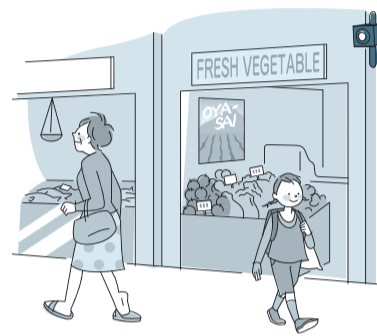
三鷹駅南口周辺では、安全で安心して買い物ができる商店街を目指して、地元の商店会や町会のみなさんが三鷹駅南口周辺地区防犯カメラ設置協議会を設立し、都と市の補助金を活用して、三鷹駅南口周辺地区19カ所に合計24台の防犯カメラを設置しました。

最近では、防犯カメラの画像が犯人検挙につながることも多く、犯罪抑止への効果が期待されます。

### ◆三鷹駅南口周辺地区防犯カメラ設置協議会の構成団体

三鷹駅前銀座商店会、三鷹駅前西商店会、桜通り中央会、協同組合三鷹中央通り商店会、きらきら通り商店会、本町通り商店会、旭町会、下連雀本町会、禅林寺通り町会

※同協議会では「三鷹市防犯カメラの設置及び運用に関する条例」に基づき、画像データの取り扱いなどについて適切に運用を行います。



## 市民活動 みんなの掲示板

催し……主催者が市民・市内法人/市内で開催/参加費(材料代・教材費など)が1回3,000円以内  
会員募集……主な会員が市民/市内で活動/入会金・会費(月額)の合計が5,000円以内/新規または前回の掲載から6カ月経過した団体を優先(紙面の都合で6カ月以上お待たせすることもあります)

※いずれも上記以上の費用がかかる場合は内容を確認し掲載基準に則り検討します(主催・活動団体がNPO法人の場合は応相談)。  
※タイトル後に★のあるものは社会教育会館の講師派遣事業。

上記以外は紙面に余裕があれば掲載します。政治・宗教・営利目的のものは掲載不可。  
HP http://www.city.mitaka.tokyo.jp/または FAX76-2490 ☎秘書広報課 ☎内線2129

※掲載依頼をされた方に編集業務委託事業者(株)文化工房が内容確認の電話(またはファクス)をさせていただきます。

5月18日発行号  
原稿締切日 4月22日(火)  
6月1日発行号  
原稿締切日 5月9日(金)  
いずれも午後5時まで

### 催し

#### ぎやらりー由芽の催し

①山崎阿弥/立体・ドローイング・冊子 マイビーブル ホワイトカラーブラックホール=4月22日(火)~5月7日(水)、②袖ふれあも 堀尾貞治 第3期展=4月22日(火)~5月4日(祝)、いずれも正午~午後7時 同画廊 期間中会場 ☎同画廊 ☎47-5241

#### おしゃべり広場

三鷹市の福祉をすすめる女性の会 4月23日(水)午後1時~2時30分 福祉社会館 当日会場 ☎中野 ☎49-0619

#### サロン「きっかけ」

活躍きっかけ隊 4月24日(木)午前10時~11時30分 三鷹市公会堂さんさん館 ¥200円(飲物代) 当日会場 ☎加藤 ☎080-2567-4600

#### おやこでえいご遊び

hop-kidsイングリッシュ 4月24日(木)午後10時20分~11時 0~3歳のお子さんと保護者 井の頭コミュニティセンター新館 ¥1,000円 ☎関口 ☎090-6340-4370 ☎gday.bobkoko@ezweb.ne.jp

#### 楽しくきれいにウォーキング

いつまでも元気に歩くためのウォーキングの会 4月24日(木)午後1時~2時 三鷹駅前コミュニティセンター ¥500円 当日会場 ☎新坂 ☎090-6189-4817

#### ガレーゼール

ゆ&み 4月25日(金)・26日(土)午前11時~午後4時 下連雀3-32-12 観光荘103 期間中会場 ☎紺野 ☎44-6252

#### 春だ!親子でおでかけ!おんがくあそびコンサート

ハーフノート 4月26日(土)午前

10時30分~11時15分 芸術文化センター 4月24日(木)までに戸田 ☎todam@w9.dion.ne.jp ☎戸田 ☎44-9200

#### 「三鷹天命反転住宅たても見学会」GWスペシャル

4月26日(土)~5月6日(木)午前11時から 同住宅(大沢2-2-8) 大人2,700円、子ども1,000円(いずれも市民は500円引き) ☎清瀬 ☎26-4966 ☎http://www.rdlo.ftsmitaka.com/

#### 第132回太宰治の足跡案内

みたか観光ガイド協会 4月27日(日)午前9時50分集合(雨天決行)三鷹駅南口デッキ上、市民ガイドが持つのぼりが目印。コースは約2時間40分。希望者は朗読を聞きながら昼食も 当日集合場所 ☎こやの ☎44-0981

#### 節句飾りを作しましょう(スタンシル版画)

サロン「来さい」 4月27日(日)午後1時~3時 5人 同サロン(下連雀3丁目) ¥1,000円(材料代、飲物代) ☎津末 ☎090-4023-0453 ☎ikuyo.tsusue@docomo.ne.jp(先着制)

#### 猫の譲渡会

みたか123 4月27日(日)午後1時~5時 同ペットショップタイアン三鷹中央通り店 当日会場 ☎マキノ ☎090-7707-5070

#### 手作り雑貨市カフェ

(社)福おおぞら会 4月28日(月)午前10時30分~午後2時30分 同法人(野崎2-6-41) 当日会場 ☎同法人 ☎30-5571

#### カブトムシの里親募集(幼虫配布)

わくわくカブトムシ倶楽部 4月29日(火)午前11時~正午 4歳~小学生30人 市役所内雑木林 ☎

20の空ペットボトル2本、手提げ袋、軍手 必要事項(11面参照)・学校名・保護者名を三鷹青年会議所(荒武) FAX47-4804 ☎waku2kabutomushiclub@gmail.com(申込多数の場合は抽選) ☎同会議所 ☎46-4199(平日午後1時~5時)

#### 皐月(さつき)ダンスパーティー

ダンスサークルファルコン 5月1日(日)午後7時~9時 三鷹駅前コミュニティセンター ¥500円 当日会場 ☎原田 ☎042-309-3820

#### 第13回カラオケ生涯学習成果発表会

NPO法人西演歌教室 5月3日(祝)午前10時~午後4時30分 芸術文化センター星のホール 当日会場 ☎西 ☎47-8371

#### 武蔵野シンフォニック・ブラス・オーケストラ 第19回定期演奏会

5月4日(祝)午後3時から 芸術文化センター風のホール ¥500円※この記事を持参で何人でも無料。 当日会場 ☎椋尾(むくお) ☎32-9852

#### 食廃油からのせっけんづくり

三鷹市消費者の会 5月7日(木)午後1時30分~3時 消費者活動センター ¥100円 物 エプロン、あれば食廃油 当日会場 ☎池庄司 ☎49-5167

#### 気楽にワークショップの会(クレイ花、トルペイント、押し花、羊毛、藤&つる)

5月8日(木)午後1時~3時30分 三鷹駅前コミュニティセンター ¥1,200円 ☎土生(はぶ) ☎090-48-21-9511

#### 第109回井の頭かんざつ会「春の探鳥会」

井の頭かんざつ会 5月10日(土)

午前8時から 井の頭公園 ¥300円 同会 HP http://kansatsukai.net/ をご覧のうえ、 ☎kapockmasa@jc5.so-net.ne.jp ☎大原 ☎090-6000-1214

#### NPO法人シニアSOHO普及サロン・三鷹の催し

5月12日~6月2日の毎週月曜日 ①メールインターネットからワードエクセルまで(初級講座)=午後1時15分~2時45分(全4回)・②役立つワード・エクセル・デジカメ(ステップアップ講座)=午後3時10分~4時40分(全4回)・③「シニアに楽しいスマホ体験講座」初心者向け1回講座=5月15日(木)午前10時~11時30分 ③10人 ①②三鷹産業プラザ、③市民協働センター ¥①②1,500円(1回、別途テキスト代100円が掛かります)・③1,200円 同法人 ☎40-2663 ☎FAX40-2664 (③は先着制)

#### ヴァルドルフの森キンダーガルテンのはな園の催し

①とととと一手しごとを楽しむつどい=5月16日(金)、②親子のためのシュタイナー園一日体験=5月17日(土)、いずれも午前10時~11時30分 同園 ¥①200円(茶菓子代を含む)・②会員2,000円、一般2,500円 ☎①当日会場、②同園 HP http://www.nanohana-en.com/ をご覧のうえ、同園 ☎79-4598 ☎sanka@nanohana-en.com

#### 男声合唱ゴールデンメイツ5周年記念コンサート

5月17日(土)午後1時30分~4時 芸術文化センター風のホール 当日会場 ☎中山 ☎46-9661

#### アートセラピーワークショップ・大人のための「ぬり絵塾」

アトリエ・コスモス 5月18日(日)午前10時30分から、②午後

1時30分から 市民協働センター ¥2,000円(1回) ☎片倉 ☎34-3448 ☎color-y@s7.dion.ne.jp

#### 朗読発表会

朗読グループ「ゆず」 5月22日(木)午後2時から 新川中原コミュニティセンター 当日会場 ☎伊藤 ☎090-2644-6325

#### 写真の好きな人あつまれ・第33回たのしい写真教室

日本リアリズム写真集団武蔵野・三鷹支部 5月24日(土)・25日(日)午前10時~午後5時(24日は午後1時から) 武蔵野三鷹地区労会館 ¥2,000円(プリント代、資料代) ☎中村 ☎48-0161

### 伝言板

#### オルガン演奏会:吉村怜子

国際基督教大学宗教音楽センター 5月10日(土)午後3時から 同大学 ¥2,000円 当日会場 ☎同センター ☎33-3330

#### 都立学校公開講座「草木染」

都立三鷹高等学校 5月25日(日)、6月7日(土)、10月18日(土)午前10時~午後3時 同校 ¥2,000円 4月18日(金)~5月7日(木)に東京都教育委員会 HP http://www.kyoiku.metro.tokyo.jp/buka/shogai/kokaikoza.htm から電子申請、またははがきに必要事項(同校 HP http://www.mitaka-h.metro.tokyo.jp/cms/html/top/main/index.html参照)を記入し「〒181-0004 新川16-21-21 都立三鷹高等学校」 ☎同校(若松) ☎46-3311

#### 第24回国際基督教大学吹奏楽部定期演奏会

5月26日(月)午後7時30分から 同大学 ¥200円 当日会場 ☎野田 ☎090-1042-3246



傾聴ボランティア養成講座

日6月2日～7月7日の毎週月曜日午後1時～4時30分(6月2日は午後1時20分～5時、全6回)

人 在勤を含む市民で、全回参加でき、講座終了後に市内でボランティア活動ができる方30人

所 福祉会館

申 4月21日(月)以降の午前9時～午後5時に地域福祉課☎内線2665へ(先着制)



NPO法人みたかハンディキャップのボランティア

人 ①運転ボランティア=第一種普通免許を持つ26歳以上70歳未満で運転歴2年以上の方、②活動協力ボランティア=免許の有無・年齢・活動歴不問。特に、パソコン経験(アクセス、エクセルを使用した一定程度の作業などの経験)がある方

※①は国土交通大臣認定の福祉有償運送運転者講習の受講が必要です。5月17日(土)・18日(日)開催予定の同講習会(8面参照)を利用できます。

申 同事務局☎41-0185・FAX 41-0274・✉m-cab@parkcity.ne.jp・HP http://www1.parkcity.ne.jp/mitaka-hcab/へ



就職活動支援セミナー「面接突破の秘訣(ひけつ)」

日 4月28日(月)午後1時30分～4時

人 求職活動中の方25人

所 市民協働センター

講 わくわくサポート三鷹相談員の中里紀子さん

物 筆記用具、雇用保険受給者は雇用保

険受給資格者証

申 必要事項(11面参照)をわくわくサポート三鷹☎45-8645・FAX 45-8646へ

多様な働きかたセミナー

日 5月12日(月)午後1時30分～4時

人 求職活動中の方24人

所 市民協働センター

講 わくわくサポート三鷹所長の霧島誠さん

物 筆記用具、雇用保険受給者は雇用保険受給資格者証

申 必要事項(11面参照)をわくわくサポート三鷹☎45-8645・FAX 45-8646へ

平成26年度市立保育園 嘱託員

◆職務内容 ①②保育補助、③用務

◆資格 ①②保育士(取得見込みを含む)

◆勤務場所 ①②三鷹台保育園、③南浦東保育園

◆勤務期間 平成27年3月31日まで

◆勤務時間 ①月～金曜日午後1時～6時15分(実働週23時間45分)、②火曜日午前8時30分～午後5時15分(実働週7時間45分)、③水曜日午前8時30分～午後5時15分(実働週7時間45分)

◆報酬 月額①121,995円、②48,954円、③39,137円。交通費支給(月額上限20,000円)、年次有給休暇、社会保険などの適用あり

◆試験 5月16日(金)に市役所で面接。申込時に各園が指定する課題をA4レポート用紙1枚程度にまとめ、面接時に持参。5月下旬に結果を通知します

申 4月30日(水)までに電話連絡のうえ履歴書(写真貼付)・資格証(資格取得見込証明書)の写しを①三鷹台保育園☎40-7164、②南浦東保育園☎40-7166へ ※応募書類は返却しません。

問 子ども育成課☎内線2733

総合保健センター 嘱託員(1人)

◆職種 助産師

◆職務内容 健康診査・相談、保健指導など

◆資格 昭和29年4月2日以降生まれで、助産師免許を有し、実務経験が3年以上

ある方

◆勤務期間 6月1日～平成27年3月31日(更新の場合あり)

◆勤務時間 月～金曜日のうち週4日、午前8時30分～午後5時(実働週30時間)

◆報酬 月額249,000円、交通費支給(月額上限20,000円)、社会保険などの適用あり

◆試験 5月18日(日)午前9時～午後1時に小論文、面接。5月下旬に結果を通知します

申 4月21日(月)～5月2日(金)(必着)に履歴書(写真貼付)・資格証の写しを持参または郵送で「〒181-0004新川6-35-28総合保健センター」へ

問 同センター☎46-3254

(社福)三鷹市社会福祉協議会 職員

◆職種 ①学童保育所嘱託職員(若干名)、②事務局嘱託職員(1人)

◆資格 ①保育士、幼稚園教諭または教育職員免許、②社会福祉士または社会福祉主事任用資格を有し、パソコンの基本操作ができる方

◆勤務期間 平成27年3月31日まで(更新の場合あり)

◆勤務時間 ①土曜日午前8時～午後7時のうち4～10時間程度、②月～金曜日のうち週4日、午前8時30分～午後5時(実働週30時間)

◆勤務場所 ①市内の学童保育所20カ所、②同協議会事務局(福祉会館)

◆報酬 ①時給1,288円、②月額159,600円、社会保険などの適用あり、いずれも交通費支給

◆試験 ①申込時に面接、書類選考、②4月29日(祝)

申 ①4月21日(月)～5月2日(金)(日曜日、祝日を除く)、②4月28日(月)までに履歴書(写真貼付)・資格証の写しを本人が持参して同協議会へ

問 同協議会☎46-1108

(公社)三鷹市シルバー人材センター 臨時職員

◆職種 一般事務・受付

◆資格 ワード、エクセルの操作ができる方(普通自動車運転免許があればなお可)

◆勤務期間 5月1日～6月30日(更新の場合あり)

◆勤務時間 月～金曜日のうち週3日、午前9時～午後5時

◆報酬 時給880円、交通費支給

申 4月25日(金)までに履歴書(写真貼付)を同センターへ。書類選考後、面接日を通知します

問 同センター☎48-6721

(社福)三鷹市社会福祉事業団 職員

◆職種 ①看護師(正職員)、②介護職(契約職員)、③保育士(正職員)、④ヘルパー(パートタイマー、事務補助含む)

◆資格 ①看護師または准看護師免許(臨床経験3年以上)、②介護福祉士、ヘルパー1・2級、介護職員基礎研修または実務研修修了者、③昭和53年4月2日以降生まれの保育士、④介護福祉士(土・日曜日、祝日勤務できる方歓迎)

◆勤務時間 ①午前8時30分～午後5時15分、午後5時～午前9時の2交代制(週平均5日、月4～6回の夜勤あり)、②午前8時30分～午後5時15分、午後5時～午前9時、午前7時15分～午後4時、午前11時30分～午後8時15分の4交代制

(週平均4日、月1・2回の夜勤あり)、③月～金曜日の週5日(実働38.75時間、ローテーションおよび勤務場所により土・日曜日、祝日勤務あり)、④午前8時～午後6時30分のうちヘルパー業務の有無にかかわらず実働7.5時間(週1～4日)

◆勤務場所 ①②老人保健施設はなかいどう、③同事業団が運営する保育園・こども園、④ヘルパーステーションはなかいどう

◆報酬 ①月額255,136円～280,000円(経験などによる)、②月額195,000円(ヘルパー1・2級、介護職員基礎研修または実務研修修了者は185,000円)、③月額172,816円～211,680円(経験などによる)、④時給1,130円

※夜勤手当①1回7,000円、②1回6,000円。

※賞与①③3.95カ月、②95,000円程度(いずれも昨年度実績、採用1年目は異なる)。

申 電話連絡のうえ履歴書(写真貼付)・資格証の写しを持参または郵送で「〒181-0002牟礼6-12-30三鷹市社会福祉事業団」・☎44-5211・HP http://www.mitaka.or.jp/へ

(社福)朝陽学園 職員

◆職種 保育士、指導員

◆資格 保育士、児童指導員または教育職員免許

◆勤務期間 平成27年3月31日まで(更新の場合あり)

◆勤務時間 ①午前6時30分～午後3時30分、②午後1時～10時、③午後10時～午前6時30分

◆報酬 月額196,260円(諸手当あり)

申 電話連絡のうえ履歴書(写真貼付)・資格証の写しを持参して同園☎32-6234へ



総合オンブズマン相談(5月)

市政に関する苦情を受け付けます。

日 片桐朝美さん(杏林大学講師)=1・15・29日、中村一郎さん(弁護士)=8・22日、いずれも木曜日午後1時30分～4時30分

所 相談・情報センター(市役所2階)

申 事前に同センター☎内線2215へ



第36回ふじみ衛生組合地元協議会の傍聴

日 4月25日(金)午後6時30分から

人 10人

所 クリーンプラザふじみ3階研修ホール

申 当日会場へ(先着制)

問 同組合☎042-490-5374

平成26年度第1回三鷹市男女平等参画審議会の傍聴

日 5月8日(木)午後6時30分から

人 10人

所 教育センター

申 企画経営課☎内線2116・FAX 45-1271・✉kikaku@city.mitaka.tokyo.jpへ(先着制)

市民住宅の入居者募集

問 (株)まちづくり三鷹☎40-9669、市まちづくり推進課☎内線2869

◆資格 以下の条件を満たす方

①自ら居住する住宅が必要、②入居者と同等またはそれ以上の資力のある保証人(国内に居住)を立てられる、③同居親族がいる、④世帯の所得金額が基準額の範囲内、⑤申込者・同居親族が暴力団員でない

※東日本大震災、東京電力福島第一原子力発電所事故の被災者も申込可。

◇セントラルビレッジ(井口1-7-1)

募集=4戸(①202・②203・③301・④303号室、3LDK、63.80㎡)、家賃月額=①②127,000円、③④129,000円(いずれも収入に応じて助成あり)、共益費=7,000円



セントラルビレッジ(外観)

◇ドゥマンクレール三鷹(新川3-12-3)

募集=4戸(①102・②103・③105・④302号室、3LDK、69.88㎡)、家賃月額=127,000円(収入に応じて助成あり)、共益費=7,000円



ドゥマンクレール三鷹(外観)

◇三鷹市下連雀市民住宅

(下連雀3-30-12三鷹市中央通りタウンプラザ5・6階)

募集=4戸(①501・②601・③602号室、3LDK、68.59㎡、④605号室、3LDK、68.35㎡)、家賃月額=①②159,000円、③157,000円、④158,000円、共益費=8,000円

※全物件とも、入居時の礼金、敷金および更新時手数料はありません(退去時に修繕費などの負担金が発生する場合があります)。

◆申込書・募集案内 4月21日(月)～30日(水)に(株)まちづくり三鷹、市まちづくり推進課(市役所5階52番窓口)で配布

申 4月30日(水)(消印有効)までにはがき1枚を同封した入居申込書を郵送で「〒181-8525(株)まちづくり三鷹」へ(申込多数の場合は抽選、抽選後の空室は先着制)



三鷹市下連雀市民住宅(外観)

※「市からのお知らせ」は11面からご覧ください。



9時～午後0時30分(全3回)
人 在学を含む市内の小学生女子、①初心者、②経験者、いずれも20人程度
所 井口特設グラウンド
物 グローブ、タオル、飲み物
申 開催日の3日前までに必要事項(11面参照)・保護者氏名・貸しグローブ希望の場合は利き手を松野 ☎・FAX 45-5581へ

合気道・初心者体験講習会

三鷹市体育協会
5月10日(土)午後4時～5時
人 在勤、在学を含む市民20人(小学生は保護者同伴)
所 第二体育館
物 膝が隠れる服装
申 当日会場へ(先着制)
問 鈴木 ☎43-8542、同協会 ☎43-2500(月曜日、祝日を除く)

50歳以上の初心者水泳講習会

三鷹市水泳連盟
5月14日～6月4日の毎週水曜日午前11時30分～午後1時30分(全4回)
人 在勤を含む50歳以上の市民20人
所 第二体育館屋内プール
¥3,500円(保険料を含む)
物 水着、水泳帽、ゴーグル、タオル、バスタオル、ロッカー代10円(返還式)
申 5月2日(金)(必着)までに往復はがきで必要事項(11面参照)を「〒181-8799三鷹郵便局留三鷹市水泳連盟」へ(申込多数の場合は抽選)
問 丸岡 ☎47-1346(夜間のみ)、三鷹市体育協会 ☎43-2500(月曜日、祝日を除く)

弓道初心者講習会

三鷹市体育協会
5月16日～6月27日の毎週金曜日午前10時～正午(雨天決行、全7回)
人 在勤、在学を含む高校生以上の市民10人
所 第二体育館
¥3,000円(保険料・資料代を含む)
申 4月30日(水)(必着)までに往復はがきで必要事項(11面参照)・性別・経験の有無を「〒181-8505三鷹市体育協会弓道連盟」へ(申込多数の場合は抽選)
問 山下 ☎32-5003、同協会 ☎43-2500(月曜日、祝日を除く)

乳幼児と保護者のわくわく運動教室

5月23日～6月27日の毎週金曜日、1班＝午前9時30分～10時30分、2班＝午前10時50分～11時50分(各全6回)
人 市内在住・在勤の平成24年4月2日～25年4月1日生まれのお子さんと保護者各25組

所 第一体育館
¥1,200円
物 室内履き、タオル、飲み物
申 5月7日(水)(必着)までに往復はがきで必要事項(11面参照)・希望する班・お子さんの名前(ふりがな)と性別と月齢・あれば健康上気になることを「〒181-8505スポーツ振興課」へ(申込多数の場合は抽選)
問 同課 ☎内線3324

三鷹市野球連盟夏季大会

申し込みと主将会議
5月25日から夏季期間の毎週日曜日
人 在勤、在学を含む16歳以上の都民(学校野球部の在籍者を除く。チーム所在地と責任者の所在は市内にあること)
申 5月10日(土)午後4時～6時30分に一般の部・壮年の部(40歳以上)とも①申込書(選手登録名簿12～20人)、②大会参加料1チーム11,000円、③今年度未登録チームは年間登録料1チーム10,000円、一般の部は④東京都登録料1人500円(今年度未登録選手)を添えて第一体育館へ。申込書は4月22日(火)から三鷹市体育協会に配布(春季大会登録チームには郵送)
※主将会議を5月14日(水)午後6時30分から福祉会館で開催します。
問 山中 ☎33-5080(日中のみ)、同協会 ☎43-2500(月曜日、祝日を除く)

親子体操教室

6月7日(土)1班＝午前9時30分～10時30分、2班＝午前10時50分～11時50分
人 在園を含む市民で平成20年4月2日～22年4月1日生まれのお子さんと保護者、各25組
所 第二体育館
¥200円(1組)
物 室内履き、タオル、着替え、飲み物
申 5月12日(月)(必着)までに往復はがきにお子さんと保護者の必要事項(11面参照)・希望する班・性別・あれば健康上気になることを「〒181-8505スポーツ振興課」へ(申込多数の場合は抽選)
問 同課 ☎内線3324

スポーツフェスティバル・市民駅伝大会の開催日程

◆第64回市民体育祭「みたかスポーツフェスティバル」
10月13日(祝)
◆矢吹町姉妹市町締結50周年記念「第23回三鷹市民駅伝大会」
11月30日(日)
※くわしくは今後の「広報みたか」、市ホームページなどでお知らせします。
問 スポーツ振興課 ☎内線3324



ミタカフェセミナー「初心者のためのFacebookビジネス活用術」

4月24日(水)午後3時30分～5時30分
人 15人
所 三鷹産業プラザ
講 株DELPO代表取締役の永井俊一さん
¥500円
申 ミタカフェ FAX 40-9750・mitacafe@mitaka.ne.jpへ
問 株まちづくり三鷹 ☎40-9669

子どもと絵本ボランティア講座(保育)

絵本の紹介、読み聞かせ、わらべうた、パネルシアターの活用など。
5～10月の金曜日午前10時15分～午後0時15分(講義など9回、7～10月は自主活動と実習)
人 30人、保育(1歳以上)10人
所 大沢コミュニティセンター
申 4月23日(水)午後1時30分から申込用紙を直接またはファクスで星と森と絵本の家 FAX 39-3402へ(先着制)
問 同施設 ☎39-3401

栄養料理教室「三鷹の旬の野菜を使って」

井の頭地区住民協議会
5月8日(水)午前10時15分～午後1時
人 市民20人
所 井の頭コミュニティセンター新館
¥500円
物 三角巾、エプロン、室内履き、布巾、筆記用具
申 4月22日(火)～5月7日(水)に参加費を添えて同センター本館へ(先着制)
問 同センター ☎44-7321

江戸小断(こぼなし)ボランティア養成講座

5月9日～6月20日の毎週金曜日午前10時～正午(5月30日を除く全6回)
人 25人(在勤、在活動者を含む市民優先)
所 みたかボランティアセンター
講 江戸小断笑い広げ鯛の高野まゆみさん
申 問 4月21日(月)～5月2日(金)に同センター ☎76-1271・FAX 76-1273へ(先着制)

よく分かる・役立つ! パソコン教室

三鷹市シルバー人材センター
①インターネット短期講座「買い物や探し物を、楽しく安全に」=5月9・16日の金曜日午後3時30分～5時30分(全2回)、②エクセル短期講座「あなたが作る・使える住所録」=5月12・19日の月曜日午後1時～3時(全2回)、③ワード

短期講座「あなたの好きな・文字の色や形で文章を」=5月12・19日の月曜日午後3時30分～5時30分(全2回)、④インターネット短期講座「画像やフリーソフトを、楽しく安全に」=5月23・30日の金曜日午後3時30分～5時30分(全2回)、⑤エクセル短期講座「あなたが作る・使える表計算」=5月26日、6月2日の月曜日午後1時～3時(全2回)、⑥ワード短期講座「あなたの好きな・イラスト入りの文章を」=5月26日、6月2日の月曜日午後3時30分～5時30分(全2回)、⑦ゆうゆう教室「ワードやエクセルをマイペースで学べます」=5～7月の毎週月・水・金曜日の午前10時～正午または金曜日午後1時～3時(希望の曜日、時間帯を選択、いずれも月4回。5月2日(金)・5日(祝)を除く)

人 ①②④⑤ワード経験が多少あり文字入力ができる方、③⑥パソコンに触ったことがあり、マウス操作ができる方、⑦ワードの初歩的な操作ができる方、各8人
所 同センター

¥①～⑥3,500円(教材代を含む)、⑦月額5,000円(3カ月分前納、別途教材代が掛かります)
申 4月25日(金)(必着)までに往復はがきで必要事項(11面参照)・お持ちのOSを「〒181-0004新川16-35-16三鷹市シルバー人材センター」へ(先着制)
問 同センター ☎48-6721

三鷹市農業公園「母の日フラワーアレンジメント講習会」

5月10日(土)午前10時30分～正午
人 20人
所 JA東京むさし三鷹緑化センター(農業公園内)
¥2,000円(材料代)
申 問 4月21日(月)午前9時から直接または電話で同センター ☎48-7482へ(先着制)

福祉有償運送運転者およびセダン等運転者の講習会

NPO法人みたかハンディキャブ
5月17日(土)・18日(日)午前9時30分～午後4時30分(全2回)
人 26歳以上の第一種運転免許所持者で、全回参加できる方
所 みたかボランティアセンター、日通自動車学校(実車講習)
¥7,000円
申 問 5月10日(土)午後4時までに同事務局 ☎41-0185・FAX 41-0274・m-cab@parkcity.ne.jpへ
※受講者が少ない場合は次回に統合します。



三鷹ネットワーク大学

NPO法人三鷹ネットワーク大学推進機構 〒181-0013 下連雀3-24-3三鷹駅前協同ビル3階
☎40-0313・FAX 40-0314 HP http://www.mitaka-univ.org/ 開館時間: 火～日曜日、午前9時30分～午後9時30分(日曜日は5時まで) 休館日: 月曜日・祝日

三鷹ネットワーク大学 春学期受講者募集中!

★基礎講座 ★★応用講座 ★★★専門講座

三鷹ネットワーク大学企画サロン

みたか星空散歩—5月の星空解説 ★
4月30日(水)午後7時～8時30分 人 30人 申 当日同大学へ(先着制)

数学カフェみたか 5月の拡大と法(mod)計算 ★

5月15日(水)午前10時～11時30分 人 15人
講 東京女子大学名誉教授の小林一章さん ¥500円

三鷹ネットワーク大学企画講座

三鷹身の丈起業塾—SOHOベンチャーカレッジ 第21期《実務編》★★

5月20日～6月17日の毎週火曜日午後7時～8時30分(全5回) 人 20人
講 SOHO CITYみたか推進協議会会長の前田隆正さん ほか
¥一般20,000円、市民15,000円、市民学生12,000円、会員10,000円
申 事前に同大学へ(先着制)

三鷹市星と森と絵本の家/三鷹ネットワーク大学共催講座 おとな絵本ラウンジ 絵本を深く知るレクチャーシリーズ5 編集者・松田素子と絵本の仕事 ★

5月25日(日)午後2時～4時 人 50人 講 編集者で作家の松田素子さん
¥1,000円

三鷹ネットワーク大学企画講座

「アジアの星物語」ができるまで—初めての分野の書籍を作る ★

5月30日(金)午後7時～8時30分 人 30人
講 国立天文台の吉田二美さん、(株)万葉舎の尾関とよ子さん、翻訳者の柿田紀子さん、川本光子さん
¥一般1,000円、市民800円、市民学生600円、会員500円

申 特に記載のないものは4月22日(火)午前9時30分から同大学へ(先着制) 問 いずれも同大学
※受講の申し込みには受講者登録が必要です。講座の詳細や受講者登録については、ホームページまたは同大学へお問い合わせください。



# 健康

## 4~5月生まれの方の健康診査

☎7月31日(木)まで  
 ①若年健康診査=16~39歳の市民、  
 ②成人歯科健康診査=40歳以上の市民、  
 ③訪問歯科健康診査=②で通院による  
 歯科健診を受けることが困難な、  
 40歳以上の在宅で寝たきりなどの状態  
 にある方と、同居の介護家族  
 ※①のうち、三鷹市国民健康保険に加入  
 している30・35歳になる方、②のうち、  
 40・45・50・55・60・65・70  
 歳になる方には、市から受診票を郵送  
 しますので申し込みは不要です。  
 ④直接または電話で総合保健セン  
 ター☎46-3254へ。電子申請サービス  
 HP[https://www.e-tetsuzuki99.com/  
 tokyo/](https://www.e-tetsuzuki99.com/tokyo/)からも申し込みます

# 催し

## 菓子フェス+(プラス)

市内の福祉施設で作っているお菓子  
 やパン、手作り品などの販売。売り上  
 げの一部を東日本大震災で被災した障  
 がい者を支援する団体へ寄付します。

☎4月26日(土)午前11時~午後2時(雨天  
 中止)  
 所 JCBカードセンター前(下連雀7-5-14)  
 申 当日会場へ  
 問 ぴゅあ・ネット事業運営委員会(星と  
 風のカフェ内)☎44-2255、みたかボラ  
 ンティアセンター☎76-1271

## 現代日本舞踊発表会

☎三鷹現代日本舞踊連盟  
 ☎4月27日(日)午前11時~午後4時  
 所 三鷹市公会堂光のホール  
 申 当日会場へ  
 問 鈴木☎43-6955

## 春季茶会

席主は(台目席)表千家・杉山宗則さ  
 ん、(立礼席)裏千家・大塚宗智さん、(南  
 座敷)表千家・安木明さん。  
 主 三鷹市茶道連盟  
 ☎5月3日(祝)午前10時~午後3時  
 所 みたか井心亭  
 ￥1,500円(二席)  
 申 当日会場へ  
 問 小野☎49-0952

## 三鷹市邦楽連盟55周年(第110回)

記念公演  
 ☎5月11日(日)正午開演  
 所 芸術文化センター星のホール  
 申 当日会場へ  
 問 池田☎44-3077

## 認知症の方を支える家族の会

☎連雀地域包括支援センター

☎5月14日(水)午後1時30分~3時30分  
 人 家族の介護をしている方  
 所 連雀コミュニティセンター  
 申 当日会場へ  
 問 同地域包括支援センター☎40-2635

# スポーツ

## 6月の小学校校庭開放(団体貸切)の予約受付

☎市ホームページでご確認ください  
 申 5月4日(祝)~10日(土)に各コミュニテ  
 ィセンターへ  
 問 スポーツ振興課☎内線3322

## 少年・少女相撲教室

☎三鷹市相撲連盟  
 ☎4月27日、5月18日の日曜日午前9時  
 30分~11時(全2回)  
 人 在学・在園を含む市内の5歳~小学  
 生25人  
 所 市役所内相撲場  
 物 タオル、飲み物  
 申 必要事項(11面参照)・学校名・性別  
 を同連盟ホームページHP[http://blogs.  
 yahoo.co.jp/mitakasumou/](http://blogs.yahoo.co.jp/mitakasumou/)へ(申込多  
 数の場合は抽選)  
 問 同連盟☎mitaka-sumo@outlook.  
 com、三鷹市体育協会☎43-2500(月

曜日、祝日を除く)  
**ターゲット・バード・ゴルフ  
 初心者講習会**  
 ☎三鷹市ターゲット・バード・ゴルフ  
 協会  
 ☎5月1日~29日の毎週月・木曜日午前  
 9時~11時(5月5日(祝)を除く)  
 人 在勤を含む市民20人  
 所 大沢総合グラウンド(5月1日のみ大  
 沢野川グラウンド)  
 申 当日会場へ(先着制)  
 問 小林☎31-6659、三鷹市体育協会☎  
 43-2500(月曜日、祝日を除く)

**太極拳初心者講習会**  
 ☎三鷹市体育協会  
 ☎①5月9日(金)午後1時から、②14日(水)午  
 後1時から・③午後7時から、④16日(金)午  
 後7時から、⑤23日(金)午後7時15分から  
 人 在勤・在学・在園を含む市民  
 所 ①~④三鷹駅前コミュニティセンタ  
 ー、⑤南浦地区公会堂  
 物 室内履き、タオル、飲み物  
 申 当日会場へ  
 問 谷川☎43-9988、同協会☎43-2500  
 (月曜日、祝日を除く)

**平成26年度春季  
 女子ジュニアソフトボール教室**  
 ☎東京都、(公財)東京都体育協会、三鷹  
 市体育協会  
 ☎5月10・24日、6月7日の土曜日午前

## Marie Laurencin マリー・ローランサン展 ~女の一生~

パリに生まれたマリー・ローランサン(1883~  
 1956年)は2度の世界大戦や亡命生活など波瀾(はら  
 ん)万丈な人生の中で、優雅な色彩による独自の作風  
 を確立しました。初期の自画像から晩年の優雅な女  
 性像まで、油彩、版画など69点の展示で20世紀のパ  
 リに生きたひとりの女性の生涯をたどります。



「モンテパパンとラヴァリエール」  
 1952年ごろ 油彩、カンバス  
 55×46.5cm

☎6月22日(日)までの午前10時~午後8時(入館は午後7時30分まで)  
 ※毎週月曜日と5月7日(水)は休館(5月5日(祝)は開館)。  
 ￥一般600円、65歳以上・学生300円  
 ※中学生以下・障害者手帳などをお持ちの方は無料。  
 ※この記事を持参の方は、一般600円を  
 480円に割引きます(1回に限り2人まで)。

**三鷹市美術ギャラリー**  
 JR三鷹駅(南口)CORAL5階☎79-0033  
 HP<http://mitaka.jpn.org/gallery/>

## MISHOP 国際交流ウォークラリー 2014

さまざまな国籍の参加者同士で小ブ  
 ループを作り、クイズを解きながら新  
 緑の市内の名所、旧跡を歩きます。



昨年の様子

☎(公財)三鷹国際交流協会(MISHOP)  
 ☎5月18日(日)正午~午後4時  
 ※小雨決行、雨天時は当日午前9時30  
 分に決定。

人 80人 所 井の頭公園駅前集合~MISHOP解散  
 ￥100円 物 歩きやすい服装と靴  
 申 問 5月7日(水)までに直接または電話・電子メール・ホームペ  
 ージで必要  
 事項(11面参照)と携帯電話番号・性別・生年月日・国籍(使用言語)を同協  
 会☎43-7812・✉[mishop@parkcity.ne.jp](mailto:mishop@parkcity.ne.jp)・HP[http://www.mishop.jp/  
 /](http://www.mishop.jp/)(先着制)  
 ※同イベントのボランティア・サポーターも募集します。また、外国籍市民  
 の方に日本語個人レッスンをを行う会員も募集中です。興味のある方は同協会  
 へご連絡ください。

## チケットインフォメーション

## mitaka city arts foundation

☎(公財)三鷹市芸術文化振興財団☎47-5122  
 HP<http://mitaka.jpn.org/>

### コンチェルト・ケルン

芸術文化センター 風のホール 全席指定  
 5月31日(土) 17:00開演 保育

チケット発売中 ※S席残席わずか。  
 会員S席=4,500円 A席=3,600円  
 一般S席=5,000円 A席=4,000円  
 U-23席(23歳以下)=2,500円  
 ※中学生以上は公演当日に学生証または年  
 齢が確認できるものを持参。



コンチェルト・ケルン  
 ©Harald Hoffmann

出演：コンチェルト・ケルン(管弦楽)  
 平崎真弓(コンサートマスター、バイオリン独奏)  
 ズザンネ・レーゲル(オーボエ、オーボエ・ダモーレ独奏)  
 曲目：ヘンデル 合奏協奏曲 ト長調Op.6-1  
 J.S.バッハ バイオリン協奏曲 イ短調 BWV1041  
 ヴィヴァルディ 弦楽とチェンバロのための協奏曲 ト短調 RV156 ほか  
 コンチェルト・ケルンが風のホールに初登場します。ドイツ名門古楽オーケ  
 ストラが奏でるバッハ、ヘンデル、ヴィヴァルディをお楽しみください。

### 古今亭菊之丞独演会

芸術文化センター 星のホール  
 全席指定  
 7月5日(土) 14:00開演 保育

チケット発売日 会員=4月27日(日)  
 一般=4月30日(水)

会員=2,700円  
 一般=3,000円  
 学生=2,000円  
 高校生以下=  
 1,000円

昨年、芸術選奨  
 文部科学大臣新人  
 賞を受賞。ますま  
 す味がしみゆく菊  
 之丞落語をお楽し  
 みください。



古今亭菊之丞

### 柳家さん喬独演会

芸術文化センター 星のホール 全席指定  
 7月26日(土) 昼の部14:00開演 保育  
 夜の部18:00開演 保育

チケット発売日 会員=4月26日(土)  
 一般=4月30日(水)

各回  
 会員=2,700円  
 一般=3,000円  
 学生=2,000円  
 高校生以下=1,000円  
 ※昼と夜は別演目。

昨年、芸術選奨文部科  
 学大臣賞を受賞。さん喬  
 師匠のよどみなき語り  
 口で、気持ち爽やかに、  
 夏をお過ごしください。



柳家さん喬  
 撮影：山田雅子

発売初日の窓口販売はありません(翌日より受け付け)。  
 発売日の午前10時から電話・インターネットで受け付けます。

●窓口販売 10:00~19:00 月曜日休館  
 芸術文化センター/三鷹市公会堂さんさん館/美術ギャラリー  
 ※学生券をお求めの方は、公演当日学生証をお持ちください。  
 ※発売中のチケットについて、販売状況により完売となった場合はご了承ください。  
 ④料金500円、対象は1歳~未就学児、定員10人(公演の2週間前までに申し込む)  
 ※特に記載のない場合は、公演事業は未就学児の入場をお断りしています。

MITAKA ARTS NEWS on TV 放映中!  
 財団主催の公演・展覧会情報をご紹介する  
 番組を放映しています!地デジ11チャ  
 ンネル(JCN武蔵野三鷹チャンネル)で毎日放  
 映中!(第1・3火曜日更新)  
 12:50~13:00/22:15~22:25

### チケット お求め方法

●電話予約  
 芸術文化センター  
 ☎47-5122

●インターネット予約(要事前登録)  
 パソコン <http://mitaka-art.jp/ticket>  
 携帯電話 <http://mitaka-art.jp/ticket-m>  
 (座席自動採番)

友の会「マーク」会員募集中! 年会費/2,000円 会員特典/チケットの優先予約・割引(公演2枚まで)・ポイントサービス、情報誌の送付、チケットの無料送付(口座会員のみ)、芸術文化センター内レストラン カムラッドでの飲食代金10%オフなど。



日①うさぎぐみ「ふれあいあそび」=5月8日(休)午前10時15分~11時15分、午前11時30分~午後0時30分、②ひよこぐみAコース5月「こころと発達とからだ」=5月9日・6月「こころと発達と食事」=6月6日、いずれも金曜日午後1時30分~3時、③ぞうぐみ「小麦粉粘土」=5月15日(休)午前10時15分~11時15分、11時30分~午後0時30分

人①平成24年4月2日~7月31日生まれのお子さんと保護者、②25年4月2日~7月31日生まれのお子さんと保護者、③23年4月2日~24年4月1日生まれのお子さんと保護者、いずれも10組

申①4月24日(木)、②4月25日(金)、③5月1日(休)、いずれも午前10時から直接または電話で同ひろば☎45-7710へ(先着制)

◆ベビーマッサージ

日5月16日(金)①午前10時30分~正午、②午後1時30分~3時

人市内在住の①5~8カ月のお子さん、②4カ月までのお子さんと保護者各25組

申5月2日(金)午前10時から直接または電話で同ひろば☎45-7710へ(先着制)

問同ひろば☎45-7710

あかちゃんであえとしゃかんにここ

日4月23日(休)午前10時~11時30分

所すすくひろば

申当日会場へ

問三鷹図書館(本館)☎43-9151

西児童館の催し

◆乳幼児のあそびひろば

日①ちびっこの日=開館日の午前9時~

午後1時、②サークルタイム=月~土曜日午前11時30分から、③ちびっこの日スペシャル「4月生まれのお誕生日会」=4月24日(休)午前11時30分から、④こいのぼり作り=4月30日(休)午前10時30分から

申当日会場へ

◆春の親子健康体操教室

日5月15日~6月5日の毎週木曜日午前10時15分~11時15分(全4回)

人2歳以上のお子さんと保護者30組

申4月21日(月)午後2時から直接または電話で同館☎31-6039へ(初めての方を優先して先着制)

◆ウォークラリー

日5月18日(日)午前9時30分~午後5時30分(小雨決行。教育センター集合、解散)

人市内の小学3年~中学生60人、各3~6人のグループ

¥小学生110円、中学生220円

物弁当、水筒、おやつ、敷物、雨具、帽子、動きやすい服装と靴

申4月21日(月)午前10時~5月9日(金)午後5時に申込用紙を保護者が直接またはファクスで同館FAX31-6261へ(先着制)※ファクスの場合は確認の電話をしてください。

問同館☎31-6039

星と森と絵本の家の催し

◆星のおはなし

日4月26日(土)午後2時から

◆むかしあそびの日「紙人形あそび」

日5月3日(祝)午後2時から

◆絵本ビブリオバトル

日5月6日(休)午後2時から

申いずれも当日会場へ

問同施設☎39-3401

一日プレイパーク

日4月27日(日)午前10時~午後3時(雨天中止)

所北野遊び場広場(北野4-10)

申当日会場へ

問緑と公園課☎内線2835

※運営ボランティアを募集中です。くわしくは同課へお問い合わせください。

かきしぶ de 学び会講座「運動会で1番になれる!かけっこ講座」

日小学生保護者のための家庭教育支援コミュニティ「かきしぶ」

日5月10日(土)午前10時~11時30分

人小学1~4年生の親子25組(未就学児の同伴不可)

所第一体育館

調WINGSPRINTスタッフのみなさん

物室内履き、タオル、飲み物

申4月21日(月)~5月2日(金)に必要事項(11面参照)・お子さんの名前を生涯学習課☎shogai@city.mitaka.tokyo.jpへ(先着制)

問同課☎内線3315

あそびとおしゃべりの会(5月)

日所牟礼コミュニティセンター=14日、井の頭コミュニティセンター・井口コミュニティセンター=14・28日、新川中原コミュニティセンター・大沢コミュニティセンター=21・28日、いずれも水曜日午前10時30分~正午

人0~3歳のお子さんと保護者

申当日会場へ

問すすくひろば☎45-7710

東児童館 げんきクラブ

日5月15日~平成27年2月26日の毎週木曜日午前10時15分~11時45分(第2木曜日、夏・冬休み期間を除く)

人23年4月2日~24年4月1日生まれのお子さんと保護者32人

※中期(9月4日~12月18日)からの入会の追加募集も予定しています。

※後期(27年1月15日~2月26日)からの途中入会はできません。

¥600円

申4月22日(火)~5月8日(休)に参加費を添えて同館へ

問同館☎44-2150



高齢者

高齢者くらしアップ事業

「ふまねっと運動教室」

日三鷹市社会福祉協議会

日5~8月の毎月第1・3木曜日午前10時~11時30分

人在勤を含む60歳以上の市民25人

所福祉会館

申問4月21日(月)~30日(休)に直接または電話で同協議会☎46-1108へ(先着制)

こもれび ほっと・サークル

「なつかしの歌声喫茶」

日5~7月の毎月第1金曜日午前10時~11時30分

人おおむね65歳以上の市民30人

所福祉会館

¥1回500円

申必要事項(11面参照)をはがきで「〒181-0012上連雀7-6-24-5こもれび事務局」へ(先着制)

問事務局☎42-4471

介護予防講座

「シニアのためのストレッチ教室」

日三鷹市社会福祉協議会

日5~7月の毎月第2・4土曜日午後1時30分~2時30分

人在勤を含む55歳以上の市民25人

所福祉会館

¥600円(会員500円)

申4月22日(火)~5月2日(金)に本人確認ができるもの(運転免許証など)を持参して同協議会へ(先着制)

※電話での申し込みは不可。

問同協議会☎46-1108



障がいのある方

三鷹市心身障がい者福祉手当を振り込みます

平成25年12月~26年3月分の同手当(一般障がい手当・特別障がい手当・特定疾患手当)を、4月25日(金)に受給資格認定済みの方の指定預金口座に振り込みます。

※入金時間の指定はできません。

問障がい者支援課☎内線2618

長崎「親子記者」参加者を募集

8月9日(土)の長崎平和祈念式典に参加し被爆者への取材を行い、「おやこ記者新聞」を発行します。

日日本非核宣言自治体協議会

日8月8日(金)~11日(月)(3泊4日)

人市内在住の小学生(4年生以上)と保護者で、平和・原爆・核兵器廃絶などに関心があり、初めて参加する方、全国の対象自治体から9組18人 ※最寄りの空港から長崎駅までの往復交通費、宿泊代、滞在中の取材補助経費(1組1万円)は主催者が負担。 ※上記以外の食費、個人的な負担経費、旅行保険代などは個人負担。

物取材に用いる道具(カメラなど)

申5月9日(金)(消印有効)までに、はがき・電子メールで必要事項(11面参照)・性別・学校名・学年・保護者の名前と性別・平和を願う一言メッセージを「〒852-8117長崎市平野町7-8長崎市平和推進課内日本非核宣言自治体協議会事務局」・☎info@nucfreejapan.comへ(1通につき1組のみ、申込多数の場合は抽選)

問同協議会☎095-844-9923

JAXA調布航空宇宙センター 一般公開

日4月20日(日)午前10時~午後4時(入場は3時30分まで)

● 主な公開施設

第1会場

(調布市深大寺東町7-44-1) デジタル/アナログ・ハイブリッド風洞、高空性能試験設備と世界最小級のターボファンエンジン、月着陸探査試験フィールド

第2会場 (大沢6-13-1)

先進複合材料の研究、放射線モニタリング無人飛行機、レーザ加熱方式二軸材料試験設備

日宇宙航空研究開発機構(JAXA)

人②4歳~小学生500人 申当日会場へ(②は先着制)

問同センター☎050-3362-8036・HPhttp://www.jaxa.jp/

※できるだけ公共交通機関を利用のうえ、ご来場ください。ペットを連れての来場はご遠慮ください。

● イベント

① おもしろ体験コーナー 第1・2会場 航空宇宙技術に実際に触れて体験してみましょう。

② 工作コーナー 第1会場 飛翔ペーパークラフトを作って飛ばします。

③ 4研究所合同スタンプラリー 隣接する4つの研究所(宇宙航空研究開発機構、海上技術安全研究所、電子航法研究所、交通安全環境研究所)のスタンプを集めて記念品をもらいましょう。

サッカー日本代表に エールを届けよう!

寄せ書きコーナーを 市役所に 設置しています

日4月30日(水)までの午前9時~午後5時15分(土・日曜日、祝日を除く) ※寄せ書きのスペースがなくなり次第終了し、その後はフラッグの掲示のみ行います。 所市役所1階市民ホール 問企画経営課☎内線2113

今年の夏ブラジルで開催されるFIFAワールドカップに出場するサッカー日本代表に市民のみなさんの熱いエールを届けるため、サッカーJ1リーグFC東京のホームタウンでもある三鷹市では、市役所1階市民ホールに「応援メッセージ」寄せ書きコーナーを設置しています(写真)。日本サッカー協会提供の「夢を力に2014」と書かれた青いフラッグ(旗)に、日本代表へのメッセージをぜひお書きください。

応援メッセージが書かれたフラッグは同協会に引き渡し、5月25日(日)に行われる壮行会で選手たちの目に触れる場所に掲示される予定です。

※この企画は日本サッカー協会と日本サッカーを応援する自治体連盟の共同で実施する「夢を力に2014」プロジェクトで、同連盟に加盟する三鷹市もこの企画に協力し、ワールドカップに出場するサッカー日本代表を応援します。



# 市からの お知らせ

記号の意味

- 主催者
- 日時・期間
- 対象・定員
- 場所・会場
- 講師
- 費用(記載のないものは無料)
- 持ち物
- 申込方法
- 問い合わせ
- 保育(保育あり)

## 申し込み記入例

- あて先は  
各記事の申込先へ
- 住所の記載がないものは  
〒181-8555  
三鷹市役所〇〇課へ
- 往復はがきの場合は  
返信用にも住所・氏名を  
記入してください

1. 行事・事業名(希望日・コース・回)
2. 郵便番号・住所
3. 氏名(ふりがな)
4. 年齢(学年)
5. 連絡先(電話番号・ファクス番号、メールアドレス)
6. そのほか必要事項(保育希望の有無など)

## お知らせ

### 人権擁護委員が再任されました

人権擁護委員の金子恵一さん、高橋雄二さん、寺本修子さん、板橋利定さんが4月から再任されました。人権擁護委員の任期は3年間です。

☎相談・情報課☎内線2131

### 使用済みインクカートリッジの回収

家庭で使用したブラザー工業(株)、キヤノン(株)、デル(株)、セイコーエプソン(株)、日本ヒューレット・パカード(株)、レックスマークインターナショナル(株)の純正品インクカートリッジを回収しています。

☎市役所、市政窓口(三鷹駅前・東部・西部)、図書館(本館・東部・西部・下連雀・南部)、コミュニティセンター(井の頭・新川中原・三鷹駅前)、リサイクル市民工房

☎ごみ対策課☎内線2533

### 建築物アスベスト調査の助成

平成18年8月31日以前に建築された市内の戸建て住宅と分譲共同住宅の吹き付け材に、アスベストが使用されているかを判断するために行う調査を助成します。

☎戸建て住宅=対象建築物に住所を有する所有者、分譲共同住宅=「建物の区分所有等に関する法律」に規定する管理者

#### ◆助成金額

調査経費の2分の1(上限は1棟当たり戸建て住宅10万円、分譲共同住宅20万円) ※調査方法は、調査機関による目視調査および定性定量調査。

☎申請書に必要書類を添えて環境政策課(第二庁舎2階)へ

☎同課☎内線2523

### 東日本大震災避難者の下水道使用料減免期間を延長します

☎①震災により居住継続が困難な被災者、②福島第一・第二原子力発電所周辺で国が避難指示などを出した地域などからの避難者

※①・②に該当する方が給水契約者の場合は本人、親族などの住居に入居し

ている場合は当該住宅の給水契約者。

◆減免内容 1カ月当たり下水道使用水量10㎡以内までの使用料を免除

◆適用期間 平成23年3月11日以降、下水道の使用を開始した日の属する月の使用分~27年3月31日(使用開始日にさかのぼって適用します)

☎所定の減免申請書、り災証明書または被災証明書(写し可)もしくは被災時の住所が分かる書類(運転免許証、保険証などの写しも可)など申請に必要な書類を、東京都水道局営業所、多摩地区サービスステーション窓口へ

☎東京都水道局多摩お客さまセンター☎0570-091-101または☎042-548-5110、三鷹市水再生課☎内線2871

### 平成26年度「食育カレンダー」を差し上げます

JA東京むさし三鷹地区青壮年部の企画・発案による同カレンダーは、表紙と各月の絵に市内小学生による「農のある風景画」の応募作品を使用し、市内産の旬の農産物やレシピなども掲載しています。

☎100人

☎4月21日(月)からの平日午前9時~午後4時にJA東京むさし三鷹経済センター(新川6-35-26)へ(先着制)

☎同センター☎46-2152

### 外環都市計画事業に関する説明の場を設けます

☎4月25日(金)午後4時~8時

☎所外環オープンハウス三鷹常設会場(北野3-6-1)

☎☎国土交通省関東地方整備局東京外かく環状国道事務所☎0120-34-1491へ ※自家用車での来場はご遠慮ください。

### 5月3日(祝)~6日(休)は三鷹駅前市政窓口を休館します

自動交付機は利用できます。ご理解とご協力をお願いします。

☎同市政窓口☎42-5678

### 生産緑地地区の追加指定

◆相談の受付期間 5月16日(金)まで

◆条件(概略) ①農業と調和した都市環境の保全など生活環境の確保に効用があ

るもの、②現況が農地であること、③500㎡以上の規模であること、④農業の継続が可能であること ※ほかにも指定条件がありますので事前にご相談ください。

☎まちづくり推進課☎内線2811

## 税金

### 臨時納税相談窓口の開設

同日程で電話相談も受け付けます。

☎5月8日(木)~18日(日)の平日午後5時~7時30分、土・日曜日午前9時~午後4時30分

☎納税課(市役所2階25番窓口)

※庁舎南側スロープ下の地下1階警備室前通用口からお入りください。

#### ◆相談・納付(納入)できる税目

市民税・都民税(普通徴収・特別徴収)、固定資産税(償却資産分を含む)・都市計画税、軽自動車税、法人市民税、国民健康保険税、後期高齢者医療保険料

☎同課☎内線2433

※市職員と偽った電話や訪問が発生しています。職員は訪問時に顔写真付きの「徴税吏員証」を携帯しています。不審な場合はご連絡ください。

### 土地・家屋価格等縦覧帳簿の縦覧

☎6月2日(月)までの午前8時30分~午後5時(土・日曜日、祝日を除く)

☎市内に所在する土地、家屋の固定資産税の納税者

☎運転免許証など本人確認書類を持参し、資産税課(市役所2階28番窓口)へ

☎同課☎内線2363

## 国保・年金

### 会社などを退職したときには国民年金の手続きをお忘れなく

国内居住の20歳以上60歳未満の方が会社などを退職し、厚生年金や共済組合の加入者でなくなった時は国民年金加入の手続きが必要です。また、扶養されていた配偶者の方(第3号被保険者)

も手続きが必要です。

☎年金手帳、離職票などを持参し市民課(市役所1階3番窓口)または市政窓口へ ☎同課☎内線2394、武蔵野年金事務所☎56-1411

### 国保温泉センター割引利用券を配布します

☎市の国民健康保険に加入している方

◆利用施設 ①檜原温泉センター「数馬の湯」、②奥多摩温泉「もえぎの湯」、③秋川渓谷「瀬音の湯」、④生涯青春の湯「つつるる温泉」

◆配布場所 保険課(市役所1階9番窓口)、市政窓口

◆割引後の利用料金 大人①②400円・③④600円、小学生200円

☎同課☎内線2386

※有効期限は平成27年3月31日まで。

## 子育て・教育

### 児童扶養手当・特別児童扶養手当を受給している方へ

4月分からの手当額が下記のとおり変わります。児童扶養手当受給者の方には、4月中旬に個別の手当額をお知らせしました。手当額は8月の支給から変わります。

#### ◆児童扶養手当(月額)

41,140円~9,710円  
→ 41,020円~9,680円

#### ◆特別児童扶養手当(月額)

1級 = 50,050円 → 49,900円  
2級 = 33,330円 → 33,230円

☎子育て支援課☎内線2751

### すくすくひろばの催し

#### ◆ひいふうみの会とわらべうた

☎4月21日(月)午前11時~11時30分

☎3歳までのお子さんと保護者12組

☎当日会場へ(先着制)

#### ◆こいのぼり制作と集会

☎5月1日(木)・2日(金)午前10時~11時15分、午後1時30分~2時45分

※集会は5月2日のみ。

☎物あればカメラ

☎当日会場へ

#### ◆年齢別あそびまじょ

## 参加者・傍聴者 募集

### 第73回 市長と語り合う会

ゴミゼロの日(5月30日)を迎えて、ごみの減量とリサイクルについての活動をされている方と三鷹市を語る

☎秘書広報課秘書係☎内線2011

☎5月23日(金)午前10時~11時30分

☎参加者=在勤を含む市民で、ごみの減量とリサイクルについての活動をされている方10人、傍聴者=在勤・在学を含む市民3人

☎市長公室(市役所3階)

☎5月14日(水)(必着)までに、はがき・電子メールで「第73回市長と語り合う会参加(または傍聴)希望」・必要事項(上記参照)・性別・参加者は語り合いたい内容を「〒181-8555秘書広報課秘書係」

☎hisho@city.mitaka.tokyo.jpへ(申込多数の場合は抽選)

※この会の内容要旨は、匿名で市ホームページに公開します。

## みなさんの寄付をまちづくりに役立てています

市では、寄付をしていただいた方々のご厚意を事業などに生かすため、趣旨に沿った事業などに活用させていただいています。3月はご寄付(まちづくり協力金、ほっとベンチ寄付金を除く)を1件いただきました(敬称略)。今後もみなさんからのご支援を引き続きお願いします。

#### ◆社会福祉事業のために

芝山正治、ヲトエ 100,000,000円

※市へ2,000円を超える寄付をした場合、住民税からも寄付金税額控除が受けられます。

☎企画経営課☎内線2112



●市役所代表電話  
☎0422-45-1151  
代表電話ダイヤル後、交換手に各課の内線番号をお伝えください。

●困りごとの相談は 市民相談専用電話  
☎0422-44-6600

●あなたのご意見を 市民の声専用FAX  
FAX0422-48-2810

●子どもを見守る 安全安心メールの登録  
✉maam@req.jp  
あてに空メールを送信してください

【みる・みる・三鷹】JCN武蔵野三鷹チャンネル(地デジ11チャンネル) 第426回(4月20日～5月3日)  
ペットを飼うときの正しい知識とマナー／三鷹市美術ギャラリー新企画展  
放送時間／月～金曜日 8:30 12:30 19:30 22:00  
土・日曜日 8:30 12:30 18:30 22:00

FMむさしの 78.2MHz  
【おはよう! 三鷹市です】放送時間／月～金曜日 10:20～10:25  
【三鷹くちこみテレフォン】放送時間／木曜日 9:45～9:55

人口と世帯 平成26年4月1日現在 ( )内は前月との増減  
住民登録者数: 180,570人(478人増) 男: 88,618人(196人増) / 女: 91,952人(282人増)  
世帯: 89,646世帯(420世帯増)

## 第35回 憲法を記念する市民のつどい 保育

5月17日(土)  
午後1時～4時  
(0時30分開場)

市では昭和55年以来、市民のみなさんと協働で憲法施行記念事業を企画・実施しています。今年、エッセイストの海老名香葉子さんを講師にお迎えし、「残された命の大切さ—東京大空襲の孤児として」をテーマに講演会を行うほか、中学生による日本国憲法前文などの朗読、憲法に関連した展示も行います。ご家族やお友達のみなさんと、ぜひお越しください。

### プログラム

- ◇主催者あいさつ
- ◇日本国憲法前文などの朗読
- ◇第1部 講演会「残された命の大切さ—東京大空襲の孤児として」  
講師：海老名香葉子さん  
※第1部終盤に、海老名香葉子さんの次女でシンガーソングライターの泰葉さんによる歌の披露があります。
- ◇第2部 NHK「東京大空襲」記録映像の上映  
※手話通訳あり。



泰葉さん

### 催し物コーナー

- ◇市民団体などによる展示コーナー
- ◇行政相談・人権啓発コーナー
- ◇図書コーナー

- 市、市教育委員会、憲法を記念する三鷹市民の会
- 700人、保育(2歳～未就学児)10人
- 所三鷹市公会堂光のホール
- 申当日会場へ(先着制)。保育希望者は5月8日(木)までに企画経営課☎内線2115へ(申込多数の場合は抽選)
- 同課☎内線2115

### 海老名香葉子(えびな・かよこ)さん プロフィール

エッセイスト。昭和8年東京本所生まれ。昭和20年3月10日東京大空襲で肉親と死別。昭和27年、落語家の林家三平と結婚。夫の死(昭和55年)後は、こん平をはじめ30人の弟子を支えながらマスコミでも活躍中。二男二女の母でもあり、長男は林家正蔵、次男は林家三平。

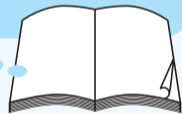


### 三鷹市山本有三記念館

## 春の朗読コンサート

☎同館☎42-6233

山本有三作品「小人国」「はなむけ」「アメリカと直線」を、野田香苗さんの朗読と塚越慎子さんのマリンバ演奏でお楽しみください。

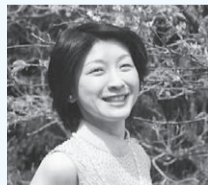


日5月16日(金)・17日(土)  
午後6時開演(5時30分開場)  
※同一プログラム、2公演。

人各回40人  
¥300円(入館料)  
申5月1日(木)(必着)までに往復はがきで必要事項(11面参照)・希望する公演日・参加者氏名(2人まで)・何を見て応募したかを「〒181-0013下連雀2-12-27三鷹市山本有三記念館」へ(応募は1人1通。申込多数の場合は抽選)

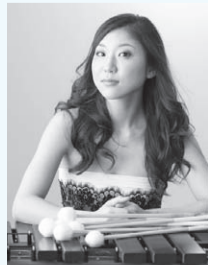
### ●野田香苗(のだ・かなえ)さんプロフィール

東京都出身。語り手・朗読家。言葉と音楽を仲良しにする研究室「和みの風」主宰。平成12年から物語や詩の朗読に音楽の生演奏を組み合わせた作品を企画・公演する。21年から同館「朗読コンサート」に出演。



### ●塚越慎子(つかごし・のりこ)さんプロフィール

パリ国際マリンバコンクール第1位をはじめとする国内外のコンクールで数々の賞を受賞し、国際的指揮者シャルル・デュトワ氏からも絶賛される、現在最も注目を集めるマリンバ奏者の一人。



## 花と緑のまちづくりを一緒に!

—NPO法人花と緑のまち三鷹創造協会の催し—

☎同協会☎31-2671

### 花壇ボランティア養成講座(タウンガーデナー初級コース)

植物の基礎知識、花壇のプランニングから日常の維持管理まで、公共花壇などでまちの花と緑を増やし維持するボランティア(タウンガーデナー)に必要な知識・技術を、楽しみながら学びます。  
日6月30日、8月4日、8月18日、9月22日、10月27日、11月17日、12月15日、平成27年1月19日、2月23日、3月23日の月曜日午前10時～午後3時(全10回)  
※天候などにより日程変更の場合あり。

人全日程参加可能な方24人  
所講義=新川宿地区公会堂、実習=新川宿ふれあい通りポケットパーク  
講園芸研究家の香山三紀さん  
¥2,000円(協会会員は1,000円)  
申5月15日(木)(必着)までに、往復はがきで必要事項(11面参照)を「〒181-0014野崎3-12-14NPO法人花と緑のまち三鷹創造協会」へ(申込多数の場合は抽選)



### 種まきをして花畑を作ろう! in 花と緑の広場

コスモス、ヒマワリ、ジニアの種をまきます。土に触れ、一緒に植物を育ててみませんか。小さいお子さんも大歓迎です。参加者には、秋に予定する花の摘み取りもご案内します。

日4月26日(土)午前10時～正午(9時45分から受付、小雨決行)  
所同広場(牟礼1-11-26)  
物作業用手袋、帽子、汚れてもよい服装  
申当日会場へ  
☎当日のみ☎090-1054-6310



### 「花と緑の広場」ボランティアも募集しています

約6,900㎡の同広場(牟礼1-11-26)には、芝生や花畑、ボランティアゾーンなどがあり、ボランティア登録をした方はいつでも活動することができます(小・中学生は登録に保護者の承諾が必要)。土に触れ、花や緑に囲まれながら楽しく作業しませんか。ぜひお気軽にご参加ください。

◇活動日  
開園日の午前10時～正午(雨天中止、年末年始(12月28日～1月3日)は休園日)  
※管理人の指導による軽作業が中心です。  
物作業用手袋、帽子、汚れてもよい服装

