



つないでいききたい、大切なもの

地域の絆きずなでつむぐ未来

おせちに初詣、伝統行事など、お正月は日本の文化を身近に感じられる時期です。先人たちから脈々と私たちに根付き、受け継がれてきたもの。その価値をしっかりと認識し、現代の生き文化として未来へつなぐ。こうした姿勢は、まちづくりにも大切なことです。

三鷹市は、暮らしに一番近い行政として、今年も市民のみなさんとともに文化の薫り高いまちづくりをめざしてまいります。

お囃子や和太鼓がつなぐ地域の伝統文化

古来、祭礼などで収穫を感謝し、来る年の五穀豊穡を祈願するお囃子は、笛や太鼓、鉦(かね・しょう)などの和楽器を用いて演奏される日本固有の伝統芸能です。

市内でも、写真で舞を披露されている「三鷹囃子保存会」のほか「新川囃子保存会」「西鷹囃子保存会」「牟礼はやし保存会」「井口囃子保存会」の5つの保存会と今年15周年を迎える「井の頭鼓響(和太鼓)」のみなさんが貴重な伝統文化を継承して、地元の祭礼や式典、イベントなどで演奏し、地域の絆を深める役割を担っています。

市長コラム

いのちを大切に

三鷹市長 清原慶子

地域は、人の「いのち」が誕生し、学び、働き、くらし、活動し、その最期を迎える場所です。まさに、「いのちの現場」です。

三鷹市では、女性が一生涯にわたって産む子どもの数(合計特殊出生率)は、10年ほど前は1人に届きませんでした。近年は、1人以上は産むというデータとなりました。急速に少子高齢化が進む日本にあつて、この頃は「3人目の子どもを産みましたよ」というお母さんとお会いすることも増えてうれしく思います。子ども子育て支援策は欠かせません。

民生・児童委員の皆様は厚生労働大臣から委嘱される特別職の地方公務員ですが、あわせて三鷹市長からは三鷹市社会福祉委員として任命し、地域で幅広い福祉の活動をしていただいています。特に「乳児家庭全戸訪問事業」では、生まれたばかりの赤ちゃんを保護者を訪問し、子育てに役立つ情報を提供したり、相談のつたり、「ブックスタート」として絵本を届けていただいています。この事業の影響で、市の子ども家庭支援センター、保育園などの保健師や三鷹市助産師会の皆様による、赤ちゃんの育児を支援する「新生児訪問事業」の利用者が増えてきています。

一方、少子化とともに進む長寿化は、私たちのほとんどに、認知症を含む加齢による障がいと付き合うことをもたらしています。市では、三鷹市医師会、杏林大学医学部付属病院、武蔵野赤十字病院、地域包括支援センターなどの皆様と「認知症連携」を進め、認知症の方が適切な医療や介護などの支援を受けられるようにしています。関係機関や市民団体の皆様とも協働して「認知症にやさしいまち三鷹」の実現をめざしてまいります。

今年も、「いのち」を大切に。三鷹市であるために、市民の皆様と協働して地域ケアネットワークの充実を図るなど、健康長寿のまちづくりを進めていきたいと思えます。

新春対談 4・5面



三鷹市出身のヴァイオリニスト・増田太郎さんをお迎えし、「スポーツ祭東京2013」の開会式での演奏のエピソードや音楽との出会い、東日本大震災の被災地での復興支援活動などについて、清原市長と語り合います。

市民協働センター 設立10周年記念シンポジウム

コーディネーターは法政大学教授の名和田は彦さん。多彩なゲストスピーカーを迎え、「暮らしやすいまちにするために“市民”(わたしたち)ができること」をテーマに、これからの同センターについて、みなさんとともに考えます。当日は、式典および交流会を予定しています。

■NPO法人みたか市民協働ネットワーク ■60人
■2月11日(祝)午後1時30分～4時30分 ■同センター
■500円(交流会)

■申込 2月3日(月)までに同センター ☎0422-46-0048・FAX 0422-46-0148・✉kyoudou@collabo-mitaka.jpへ(先着制)

平成25年度 成人を祝福するつどい(成人式)

二十歳の記念にご参加ください。新成人のみなさんを中心とした実行委員会が、心に残る楽しいプログラムを企画しています。

プログラム

◇午後1時から 式典の部 (会場:三鷹市公会堂光のホール)

◇2時30分から ふれあいの部
(会場:三鷹市公会堂さんさん館、市役所中庭)

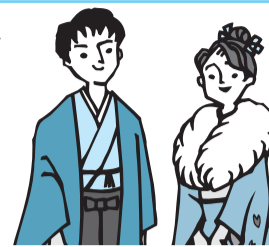
■平成5(1993)年4月2日～6(1994)年4月1日生まれの方(外国籍の方を含む)

■1月13日(祝)午後1時～3時30分(0時30分から受付)

■案内状を持参し、当日会場へ(三鷹市公会堂光のホールへの入場は先着制)

※案内状が届いていない、または現在は市外にお住まいで三鷹市の「成人を祝福するつどい」への参加を希望する方はご連絡ください。

■問 児童青少年課 ☎内線2712



市役所および市の施設は1月6日(月)からサービスを開始します

戸籍の届出(出生・死亡・婚姻など)は市役所夜間・休日窓口で毎日受け付けます。

※三鷹駅前市政窓口は、1月4日(土)も開館します。

※自動交付機とコンビニエンスストアでの証明書交付サービスは、1月4日(土)からサービスを開始します。

※美術ギャラリーは改修工事のため、2月3日(月)まで臨時休館します。

◆下記の施設は開始日が異なります

開始日	施設名	施設名	開始日	施設名		
1月4日(土)	各コミュニティセンター	社会教育会館(本館・東・西)	1月5日(日)	芸術文化センター		
	市民協働センター	市立図書館(本館・下連雀・東部・西部・三鷹駅前・南部)		太宰治文学サロン		
	リサイクル市民工房	※本館は施設の老朽化に伴う改修工事のため、27日(月)まで臨時休館します。くわしくは「市からのお知らせ(7面)」をご覧ください。		星と森と絵本の家		
	みたか観光案内所	株まちづくり三鷹		三鷹市公会堂		
	消費者活動センター	三鷹産業プラザ		みたか井心亭		
	※相談は6日(月)から。	※同ビル駐車場は1日(祝)のみ休業。		山本有三記念館		
	各地域包括支援センター	テナントはそれぞれ休みが異なります。		大沢の里水車経営農家		
	市内スポーツ施設(井口特設グラウンド、大沢総合グラウンド、大沢野川グラウンド、北野高架下スポーツ広場、北野スポーツ広場、市民総合体育館、下連雀ゲートボール場、新川テニスコート)				1月7日(火)	第二体育館屋内プール
						移動図書館ひまわり号

年始のごみ収集開始日をご確認ください ☎ごみ対策課 ☎内線2533

1世帯が1回に出せるごみの量は、燃やせるごみと燃やせないごみは市の指定収集袋の40L袋で3袋まで、そのほかのごみは、45L相当の袋で3袋までです。4袋以上は多量ごみ(有料)となり、「粗大ごみ受付センター」へ事前の申し込みが必要です。

■粗大ごみ・多量ごみの申し込み

粗大ごみ受付センター

☎03-5715-1212(月～土曜日午前8時～午後7時)

HP <http://www.mitaka-sodai.jp/>(24時間受付)

※いずれも年始は1月4日(土)から。

地区	ごみの種類		プラスチック類・有害ごみ	ペットボトル	空きびん・空き缶	古紙(新聞・段ボール・雑紙)・古着類
	燃やせるごみ	燃やせないごみ				
大沢3丁目、深大寺全域、井口全域、野崎2・3丁目	7日(火)	8日(水)	6日(月)	16日(木)	9日(木)	9日(木)
大沢1・2・4・5・6丁目、野崎4丁目	7日(火)	8日(水)	6日(月)	9日(木)	16日(木)	8日(水)
上連雀1～5丁目	6日(月)	15日(水)	7日(火)	8日(水)	15日(水)	10日(金)
下連雀1～4丁目	6日(月)	15日(水)	7日(火)	10日(金)	17日(金)	10日(金)
野崎1丁目、上連雀6～9丁目	6日(月)	15日(水)	10日(金)	14日(火)	7日(火)	8日(水)
新川6丁目、下連雀5～9丁目	6日(月)	15日(水)	10日(金)	7日(火)	14日(火)	7日(火)
井の頭全域	7日(火)	8日(水)	8日(水)	13日(祝)	6日(月)	9日(木)
牟礼全域	6日(月)	15日(水)	8日(水)	17日(金)	10日(金)	7日(火)
新川2・3丁目、北野全域	7日(火)	8日(水)	9日(木)	15日(水)	8日(水)	6日(月)
新川1・4・5丁目、中原全域	7日(火)	8日(水)	9日(木)	6日(月)	13日(祝)	6日(月)

※1日(祝)の燃やせないごみ(上連雀、下連雀、野崎1丁目、新川6丁目、牟礼)は、29日(水)に振り替えます。

※1日(祝)の空きびん・空き缶(上連雀1～5丁目)、ペットボトル(新川2・3丁目、北野)は、29日(水)に振り替えます。

※2日(木)の空きびん・空き缶(大沢1・2・4・5・6丁目、野崎4丁目)、ペットボトル(大沢3丁目、深大寺、井口、野崎2・3丁目)は、30日(木)に振り替えます。

※3日(金)の空きびん・空き缶(下連雀1～4丁目)、ペットボトル(牟礼)は、31日(金)に振り替えます。

ご家庭で不用になったはがきを回収します ☎ごみ対策課 ☎内線2533

市では市内各郵便局の協力により、ご家庭で不用になった使用済みのはがきの回収を行います(事業所のものは不可)。はがきは、製紙工場でのリサイクルされます。

回収は専用の緑色の箱で行い、プライバシー保護のため、箱ごとリサイクルします。

※投入したはがきは、取り出せません。

- ◆期間 1月20日(月)～2月28日(金)の各施設の開館時間内
- ◆回収場所 市内の郵便局、市役所(1階受付、ごみ対策課窓口(第二庁舎2階))、リサイクル市民工房(深大寺2-16-13)、市政窓口
- ◆回収できるもの 使用済みのはがき、年賀はがき(写真入りも可)、往復はがき

休日・夜間・緊急時の診療はこちらへ

受診の際は、必ず健康保険証をお持ちください。

☎総合保健センター ☎0422-46-3254

①休日診療所(内科・小児科)

午前10時～11時45分、午後1時～4時30分

②休日準夜診療所(内科・小児科)

午後6時～9時30分

③小児初期救急平日準夜間診療所(こども救急みたか)

午後7時30分～10時30分
(受付は10時まで、年始は1月6日(月)から診療)

①～③はいずれも三鷹市医師会館(野崎1-7-23)

☎0422-24-8199

④休日歯科応急診療所

三鷹市総合保健センター(新川6-35-28)

☎0422-46-3234

午前10時～11時45分、午後1時～4時

⑤休日調剤薬局

三鷹市医薬品管理センター(上連雀7-4-8)

☎0422-49-7766

午前10時～午後4時30分、午後6時～9時30分

※①②④⑤は1月4日(土)は休みです。

⑥医療機関案内(24時間)

◆三鷹消防署 ☎0422-47-0119

◆東京消防庁救急相談センター

短縮ダイヤル#7119(プッシュ回線のみ)

☎042-521-2323(多摩地区)

☎03-3212-2323(23区)

◆東京都保健医療情報センター(ひまわり)

☎03-5272-0303

HP <http://www.himawari.metro.tokyo.jp/>

⑦市内救急指定病院

杏林大学医学部付属病院(新川6-20-2) ☎0422-47-5511

野村病院(下連雀8-3-6) ☎0422-47-4848

三鷹中央病院(上連雀5-23-10) ☎0422-44-6161

外環中央ジャンクション周辺のまちづくりを一緒に考えませんか?

「無作為抽出」による市民参加
北野の里(仮称)を中心としたまちづくりワークショップ
☎まちづくり推進課 ☎内線2864

平成21年5月より国土交通省が進めている「東京外かく環状道路」の整備事業に関して、市では、同道路中央ジャンクション(仮称)の蓋(ふた)かけ上部空間等を北野の里(仮称)として活用する際の在り方や、ジャンクション周辺のまちづくりについて、市民のみなさんに検討していただくワークショップを国土交通省・東京都と協働で開催します。

ワークショップでは、みなさんからの幅広いご意見を市政に反映するため「無作為抽出」方式で参加者を選定します。検討いただいた内容は、今後の取り組みとして、北野の里(仮称)まちづくり方針の検討などに生かしていきます。

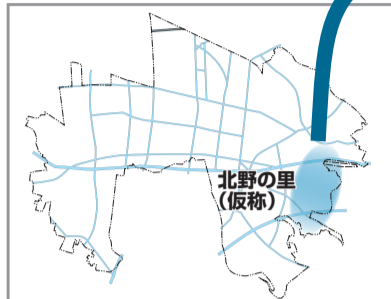


東京外かく環状道路

都心から約15kmの圏域を環状に連絡する、首都圏の交通ネットワークを支える延長約85kmの道路計画です。三鷹市では、中央自動車道と接続する中央ジャンクション(仮称)や東八道路にインターチェンジが整備される計画です。

北野の里(仮称)

「第4次三鷹市基本計画」「三鷹市土地利用総合計画2022」などの中で、中央ジャンクション(仮称)蓋かけ上部に新たに創出される空間を含む周辺一帯を北野の里(仮称)と位置付け、「緑と水の公園都市」を象徴する空間を創出します。



これまでの経過

平成20年に、国土交通省・東京都・三鷹市による「東京外かく環状道路中央ジャンクション周辺地域に係る三鷹地区検討会」を開催し、市民のみなさんの参加を得て、計画の課題への対応について具体的に検討していただきました。この検討会でいただいた意見を踏まえ、国・東京都は「東京外かく環状道路(関越道～東名高速間)対応の方針」を策定しました。今回のワークショップは、この方針に基づき実施します。

「参加依頼書」が届いた方は、ぜひご参加ください

日ごろ市政に参加する機会の少ない方の声を反映するため、市では「無作為抽出」による市民参加の方法を、外環計画の課題検討や「みたかまちづくりディスカッション」などの場で採用しています。ご自宅に「参加依頼書」が届いた方は、ぜひ承諾いただき、ワークショップに積極的にご参加ください。

◆参加者の決定方法

- 無作為抽出の市民
18歳以上の市民の中から無作為で抽出した1,000人の方(該当者には25年12月下旬に「参加依頼書」を発送済み)のうち、承諾いただいた30人に決定します(30人を超えた場合は抽選)。
- 関係団体からの推薦
「北野の里(仮称)を中心としたまちづくりワークショップ準備・運営会議」の市民メンバー31人。

◆ワークショップの日程

2月9・16日、3月9日のいずれも日曜日午後1時～5時
☎ふじみ衛生組合(調布市深大寺東町7-50-30)
※傍聴の手続きは、今後の「広報みたか」や市ホームページでお知らせします。

◆ご意見の反映

ワークショップでいただいたご意見は、北野の里(仮称)まちづくりの報告書として取りまとめ、今後の取り組みとなるまちづくり方針の検討に生かしていきます。

三鷹ネットワーク大学

NPO法人三鷹ネットワーク大学推進機構

〒181-0013 下連雀3-24-3三鷹駅前協同ビル3階 ☎0422-40-0313・FAX0422-40-0314

http://www.mitaka-univ.org/

開館時間:火～日曜日、午前9時30分～午後9時30分(日曜日は5時まで) 休館日:月曜日・祝日

冬学期受講者募集中!

★基礎講座 ★★応用講座 ★★★専門講座

講座名	日時・講師	定員・受講料・申込方法
三鷹経営コンサルタント協会寄付講座 自信回復のためのプロセスワーク内なるパーソナルパワーとの出会い(ワークショップ講座) ★	2月1・8・15日の土曜日 午後4時30分～7時30分 ※2月8日のみ午後5時～8時。 講師は葛藤解決ファシリテーターでセラピストの武田美亜さん	各回20人 各回500円
くらしとバイオプラザ21企画サロン サイエンスカフェみたか くすりとの付き合い方を考える ★	2月6日(木)午後6時30分～8時30分 ゲストはくらしとバイオプラザ21専務理事の真山武志さん	25人 800円(茶菓子代を含む)
国立天文台企画サロン アストロノミー・パパ ガイドツアーへようこそ国立天文台三鷹を巡る ★★	2月15日(土)午後6時30分～8時30分 ゲストは国立天文台天文情報センターミュージアム検討室長の大島紀夫さん、ホストは同センターの石川直美さん	25人 3,000円(飲食代を含む) ☎1月4日(土)午前9時30分～28日(火)午後5時に同大学へ(申し込み多数の場合は抽選)

☎特に記載のないものは1月4日(土)午前9時30分から同大学へ(先着制)
☎いずれも同大学 ※受講の申し込みには受講者登録が必要です。講座の詳細や受講者登録については、ホームページまたは同大学へお問い合わせください。



〒384-1406 長野県南佐久郡川上村大字原591番362

☎ 0267-97-3206

FAX 0267-97-3207

http://www.sizennomura.jp/

【体育館・グラウンドなど完備】

JRをご利用の方は、最寄駅(信濃川上駅)まで車で送迎します。宿泊申込の際にご予約ください。

◆川上郷自然の村 スキーツアー

- ☎40人(最少催行人数35人)
- ☎2月22日(土)午前8時30分市役所発～シャトレゼスキー場(昼食)～自然の村泊、23日(日)同スキー場(昼食)～午後4時30分ごろ市役所着
- ☎大人15,800円、小学生13,800円(昼食2回、保険料リフト券代含む)
- ☎1月14日(火)～2月5日(水)午前9時～午後5時に川上郷自然の村 ☎0267-97-3206へ(先着制)

◆宿泊の申し込みは簡単です!

〔宿泊受付〕宿泊希望日の3日前までに電話(午前8時30分～午後7時30分)・ファクス・インターネットで

〔宿泊料金〕大人3,500円から、小学生2,400円から(1泊2日2食付き)

◆4月分の優先申込(団体分)

団体(15人以上)受付は1月15日(水)午前8時30分から。ホームページから申込用紙を印刷し、必要事項を記入のうえファクスまたは電話で仮予約の後、郵送。

市民活動

みんなの 掲示板

催し………主催者が市民・市内法人/市内で開催/参加費(材料代・教材費など)が1回3,000円以内
会員募集……主な会員が市民/市内で活動/入会金・会費(月額)の合計が5,000円以内/新規または前回の掲載から6カ月経過した団体を優先(紙面の都合で6カ月以上お待たせすることもあります)

※いずれも上記以上の費用がかかる場合は内容を確認し掲載基準に則り検討します(主催・活動団体がNPO法人の場合は応相談)。
※タイトル後に★のあるものは社会教育会館の講師派遣事業。

上記以外は紙面に余裕があれば掲載します。政治・宗教・営利目的のものは掲載不可。

☎http://www.city.mitaka.tokyo.jp/または☎0422-76-2490 ☎秘書広報課 ☎内線2129

※掲載依頼をされた方に編集業務委託事業者(株文化工房)が内容確認の電話(またはファクス)をさせていただきます。

2月2日発行号

原稿締切日 1月9日(木)

2月16日発行号

原稿締切日 1月23日(木)

いずれも午後5時まで

催し

百人一首講座

☎三葉会 ☎1月6日(月)午前10時～11時30分 ☎市民協働センター ☎500円 ☎当日会場へ ☎井出 ☎0422-42-9769

ダンスサークルファルコンの催し

☎①サンバ、ジャイブの講習会=1月9・23・30日の木曜日午後7時30分～8時30分、②新春ダンスパーティー=1月16日(木)午後7時15分～9時 ☎三鷹駅前コミュニティセンター ☎①800円(1回)、②500円 ☎当日会

場へ ☎原田 ☎042-309-3820

2014年新春小品展

☎ぎやらりー由芽 ☎1月11日(土)～26日(日)正午～午後7時(26日は4時まで) ☎同画廊 ☎期間中会場へ ☎同画廊 ☎0422-47-5241(木曜日休み)

てとてと一手しごとを楽しむつどい-特別編「はじめてのお人形」

☎ヴァレドルフの森キンダーガルテンなのはな園 ☎15人 ☎1月17日、2月21日の金曜日午前10時～正午(全2回) ☎同園 ☎1,500円(2回分、別途人形キット代1,500

円) ☎同園 ☎http://blog.nohana-en.com/をご覧のうえ、同園 ☎0422-79-4598(先着制)

ゴスペルコンサート「Little Light Vol.2」

☎リトルライトゴスペルクワイア ☎1月19日(日)午後4時30分から ☎芸術文化センター星のホール ☎当日会場へ ☎荒嶋 ☎090-6174-5992

AMラジオ組立教室

☎日本無線(株)Rプロジェクト ☎市内の小学4～6年生と保護者30人 ☎2月2日(日)午後1時～3時

30分 ☎市民協働センター ☎1月22日(木)までに必要事項(7面参照)を同社 ☎rikakyoshitsu@jrc.co.jp (申込多数の場合は抽選) ☎同社(松本) ☎0422-45-9543

伝言板

オープンハウスミニ講演やワークショップなど

☎ICU心理相談室 ☎保育(1歳以上) ☎1月14日(火)午後2時～5時 ☎同相談室 ☎当日会場へ ☎同相談室 ☎0422-33-3644 ☎保育は前日までに事前申し込み。

月刊わがまちジャーナル 1月号 地上11chで放送中

「市民からのメッセージ」
—今年はこの年になりたいほか

NPO法人むさしのみたか
市民テレビ局

☎・FAX 0422-79-1434

☎mmctv@parkcity.ne.jp

※ご意見、情報をお寄せください。

音楽と笑顔で心をつなぐ 真のバリアフリーを実現したい

2013年秋、「スポーツ祭東京2013」(第68回国民体育大会・第13回全国障害者スポーツ大会)が都内全域で行われました。味の素スタジアムで開催された両大会の開会式で演奏を披露した、ヴァイオリニストの増田太郎さんは、幼少期から青年期を三鷹市で過ごされました。

今年の新春対談では開会式の会場となった味の素スタジアムに増田さんをお迎えし、開会式でのエピソードや三鷹市での思い出、音楽との出会い、そして東日本大震災の被災地での復興支援活動についてお聞きするとともに、20歳で視力をなくされたという立場から三鷹市が取り組むバリアフリーについても語り合いました。



**2014年
新春対談**

増田太郎さん × 清原慶子市長
(ヴァイオリニスト)



誰もがみんな人生の挑戦者

清原 「スポーツ祭東京2013」では、国民体育大会と全国障害者スポーツ大会のそれぞれの開会式で演奏されました。どのようにお感じになりましたか。

増田 二つの大会を「スポーツ祭東京2013」という一つの大会として開催する趣旨に感銘を受けましたし、両大会の開会式で演奏させていただいたことはとても光栄でした。

清原 私は、三鷹市の実行委員会会長として両大会の開会式に出席しましたが、増田さんがソロを弾かれていた姿がステージ両脇の大型ビジョンに大きく映し出されていました。何万人もの人々が集中して、増田さんの演奏に聴き入っている一体感に感動的でした。

増田 ありがとうございます。ほかの演奏家はロックやサンバなど大人数でしたが、僕のパートナーだけピアノとヴァイオリンのソロでした。素晴らしい舞台を用意していただいたと思います。

清原 さらに、全国障害者スポーツ大会では開会式に加えて、府中市の少年少女合唱団とのミニコンサートにも出演されましたね。今回の演奏にどんな想いを込められましたか。

増田 出演の依頼を受けたとき、新曲を書き下ろそうと決めました。日ごろからアスリートたちを支え、励ましている人々が必ずいます。さらには、この瞬間に、さまざまな場所で懸命に挑んでいる人々があります。そのすべての人々にささげる歌をつくりたいと思いました。

清原 それが「君は挑む、その先の未来へ」という曲ですね。歌詞も、メロディーも、歌声も、演奏も本当に素晴らしかったです。



清原慶子市長 Keiko Kiyohara
昭和26(1951)年生まれ。慶応義塾大学、同大大学院で学んだ後、ルーテル学院大学文学部教授、東京工科大学メディア学部教授・学部長を経て、平成15(2003)年4月に第6代三鷹市長に就任(現在3期目)。内閣府「子ども・子育て会議」、厚生労働省「社会保障審議会障害者部会」、国土交通省「国土審議会」をはじめ、内閣官房、総務省などの審議会等の委員や東京都市長会監事、公益財団法人徳間記念アニメーション文化財団副理事長、株式会社東京スタジアム取締役などを務める。「市民参加と協働」「行財政改革」の二つを市政の基礎に位置付け、「都市再生」と「コミュニティ創生」を最重点とした高環境・高福祉のまちづくりを推進している。

増田 清原市長にも演奏を聴いていただけたことはうれしかったですね。この曲は、「挑む」生きるテーマです。エンディングでは「ともに生きる」というメッセージに結実させることに心を砕きました。

清原 増田さんは視覚に障がいがありますが、全国障害者スポーツ大会での演奏には格別な想いがありましたか。

増田 僕にとっては、目が見える、見えないということよりも、すべての人が挑戦者であるということが大切です。開会式のときに、「すべての人がアスリートだ」というメッセージがありました。誰もがみんな人生の挑戦者である。そこがスタートラインであることを強く意識させてくれた大会でした。

**5歳から始めたヴァイオリン
学んだことはすべてつながっている**

清原 三鷹とご縁はいつからですか。

増田 住むようになったのは小学2年生からです。市内の明星学園で小学1年生から高校まで学びました。

清原 どんな子ども時代でしたか。

増田 僕は生まれつき弱視でした。でも、クラスメイトとは、放課後に野球や音楽、そして自転車に乗って走り回って遊んでいました。

清原 どこで遊んでいたのですか。

増田 やっぱり井の頭公園ですね。くまなく遊び回りましたよ。

清原 お友達と一緒に、元気に過ごされたんですね。

増田 高校を卒業した10代の終わりに視力が急に落ちてしまい、明暗を感じる程度のところまで落ちました。でも、明星学園の友達はずっと変わらずに僕に接してくれました。

清原 お友達やご家族の対応が変わらなかったのは大きいことだったんですね。

増田 それと音楽があったことです。音楽は言

葉以上のコミュニケーションツールになっていたもので、相手と響き合うことができました。音楽という手段を自分が持っていたのは本当にラッキーでした。

清原 ところで、ヴァイオリンと出会われたのはいつでしたか。

増田 5歳のときです。

清原 きっかけは何だったのですか。

増田 僕の父はギターを弾いて、歌うのがとても得意でした。幼い頃から父を見ていて、とても憧れていました。5歳のときに「僕もギターが弾きたい」と両親にねだりました。両親は僕にクラシック音楽を学ばせたいと思っていたので、「ギターを弾くには、ヴァイオリンを弾けるようにならないといけないんだよ」と言ったのです。僕は「うん、わかった」と素直にヴァイオリンを学び始めました。

清原 ヴァイオリンを学び始めたことは、後に音楽家となる増田さんにとって、今思えば大切な出来事だったんですね。

増田 中学生になると友達とバンドを組もうということになり、ギターを弾き始めたんです。すると、父が言っていた通り、すぐに弾けるようになりました。

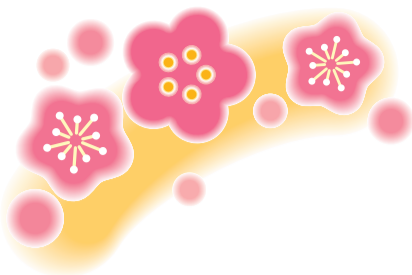
清原 お父さんのおっしゃっていたことは真理だったんですね。

増田 僕は高校を卒業して、松任谷正隆さんの主宰する音楽の専門学校でアレンジの勉強をしました。そこでもヴァイオリンを学んだことは役に立ちましたね。やってきたことはすべてつながっている、そう思いました。

清原 好きな音楽家は誰ですか。

増田 ステファン・グラッペリというフランスのジャズ・ヴァイオリニストです。彼と出会ったことで、ヴァイオリンってこんなに自由に弾いていいんだと感じました。すでに亡くなられましたが、一度だけ直接お目にかかり、お話をすることができました。

清原 会話の中で何かメッセージは受け止めら



第68回国民体育大会(写真上)と第13回全国障害者スポーツ大会(写真下)の開会式でエネルギッシュな演奏を披露する増田太郎さん。ご自身で作曲したヴァイオリンの旋律が味の素スタジアムに響きました。
 (写真上 撮影: 緒車寿一 / 写真下 提供: スポーツ祭東京2013実行委員会)

撮影協力: 味の素スタジアム

平成13(2001)年に開業の多目的スタジアム。JリーグのFC東京、東京ヴェルディのホームスタジアム。天然芝フィールド(約7,600㎡)、人工芝フィールド(約12,600㎡)、スタンド(49,970席)、大型映像設備(2基)などを有する。柱のないスタンドで見やすさと快適性を実現し、日本最大級の天然芝フィールドはアスリートの最高のプレイを支える。サッカーやランニングイベント、コンサートなどの多彩なイベントのほか、昨年の「スポーツ祭東京2013」では、メイン会場として日本全国の選手・観客に大きな感動をもたらした。



れましたか。
増田 とてもにこやかに迎えていただいて、握手した時も、本当に柔らかい手で包んでくれました。「自由にやるのが大切だよ」と言っていました。

**笑顔のキャッチボールで
バリアフリーのまちづくりを**

清原 平成23年3月11日に東日本大震災が起きました。三鷹市でも、さまざまな被災地支援、復興支援を続けてきましたが、増田さんも取り組みをされてきたとお聞きしています。

増田 今まで演奏で訪れていたまちが、「被災地」として報道され、それを見たときに、「自分には何ができるんだろう?」と考えました。そこで、「希望の景色」という曲をホームページで発表しました。震災の直後です。

清原 どんな想いでつくられたのですか。
増田 「たとえ今、不安のなかにあっても、希望を胸に未来に向かって歩き続けていきますように」という想いを込めました。その後、訪れた東北の各地や全国のステージで、この曲を演奏し続けています。

清原 観客の反応はいかがですか。
増田 コンサートでは、会場でいただく「拍手」が曲を重ねるごとに変わっていきます。最初は緊張気味の拍手です。でも、どんどん温かく、にこやかに、生命力あふれる拍手になっていくんです。

清原 拍手の音色が変わり、意味が変わってくるんですね。増田さんには拍手のなかに笑顔が見えるんですね。
増田 そうなんです。目の前の人が笑顔で話しているか、僕にもちゃんとわかるんです。

清原 増田さんは、演奏や歌、そして語りを通して

して聴く人の心を解きほぐしている。被災地での、そんな光景が目につくようです。
増田 ホームページにメッセージを送ってくれる方もいらつしやいます。震災からご自身に起きたこと、そして音楽に触れて感じた想い。そんな言葉をいただくと、本当にうれしいですね。

清原 増田さんの音楽は人と人の心の垣根を越えて伝わっているんですね。三鷹市でもバリアフリーの取り組みを行っています。高齢者や車いす利用者、視覚障がい者が移動しやすい歩道や建物といった物理的なバリアフリー。ホームページで情報の読み上げ機能を付けるなどの情報のバリアフリー。就職のバリアフリーとしては、障がい者就労支援センターを障がいのある方にも参加いただけて運営しています。そして、心のバリアフリー事業です。

障がいのある方も、ない方も、心の垣根を持たずに一緒に生きていこうという取り組みです。
増田 素晴らしい取り組みですね。
清原 増田さんは音楽を通して、人と人の心をつなぐバリアフリーを実践されていると思います。三鷹市の取り組みへのアドバイスはありますか。

増田 僕は「心の握手」が大切だと思っています。そして、心と心で握手するための第一歩、それはやっぱり笑顔です。笑顔ってほかの人を明るく照らし、温めてくれると思うから、そんなふうに関わり合えたらいいかなと思います。

清原 人と出会ったときに、笑顔で交流できれば、自分は孤独じゃないって感じられますよね。
増田 一人じゃないって



増田太郎さん Taro Masuda

昭和43(1968)年生まれ。小学校から高校まで三鷹市内の明星学園で学ぶ。5歳よりヴァイオリンを始め、20歳で視力を失うが、その生命力あふれる演奏が新聞、テレビで話題となる。東日本大震災直後、楽曲「希望の景色」発表。アルバム「希望の景色」収録曲「Waltz Noir」がテレビ東京「美の巨人たち」エンディングテーマに起用される。平成24(2012)年、林真理子さんの直木賞受賞作で小西真奈美さん朗読のオーディオブック「京都まで」の音楽制作と演奏を担当。ヴァイオリンを弾きながら歌うというパワフルなスタイルで、通常のコンサートに加え演奏と講演を融合させた「講演ライブ」を全国の自治体、企業、学校で展開。昨年、味の素スタジアムで開催された「スポーツ祭東京2013」の二つの開会式において演奏する。



増田さんの作品。左上から時計回りに、さまざまな出会いや盲導犬とのエピソードをつづったエッセイ「毎日が歌ってる」、ライブで好評の楽曲を集めたヴォーカル・アルバムCD「Present～きみに届けたいこと～」、初のヴァイオリン・アルバムCD「希望の景色」。いずれも増田太郎公式ホームページ(下記)で購入可能。

増田太郎さんの今後の活動は、2月19日(水)横浜市緑区主催「人権コンサート～心の握手」(みどりアートパーク)ほか、3月に東北復興支援イベント出演予定。くわしくはMプロまで。
 ☎03-6761-8875・☎03-6761-8876
 HP <http://tarowave.com/>

増田 ありがとうございます！

清原 そうですね。願えば現実になるというのは普遍的な真理だと私も思います。これからもどうぞ三鷹市との縁を大切にしていきたいです。

増田 ぜひお願いします！
清原 今後の音楽活動では、どのようなビジョンをお持ちですか。
増田 まず、2020年の東京オリンピックでの演奏を目指します。今回の「スポーツ祭東京2013」の経験も大いに生かしたいですね。夢は言い続けていけばきっと叶います。「叶」という漢字は、「口で十(10)回言うこと」を表していますからね(笑)。

清原 そうですね。願えば現実になるというの

は普遍的な真理だと私も思います。これからもどうぞ三鷹市との縁を大切にしていきたいです。

ぜひお願いします！
清原 今後の音楽活動では、どのようなビジョンをお持ちですか。
増田 まず、2020年の東京オリンピックでの演奏を目指します。今回の「スポーツ祭東京2013」の経験も大いに生かしたいですね。夢は言い続けていけばきっと叶います。「叶」という漢字は、「口で十(10)回言うこと」を表していますからね(笑)。

私たちが建設的な意見をいただくことで、より良い行政に変えていくことができます。みなさんが笑顔で提案しやすい市政を目指していきたいですね。

増田さん、笑顔のキャッチボールができると思うんですね。

すぐ大きいですよ。僕は音楽家として、観客からいただく拍手が生きる原動力になっています。行政と市民の関係も同じではないでしょうか。たとえば、施設利用者が「ありがとう」と笑顔で言えば、施設の運営者も「次はこんなことをしてみよう」と前向きに考えるようになるでしょう。音楽ライブのように、笑顔のキャッチボールができると思うんですね。

◆絵本のおはなし「雪のあるくらし」

日 1月13日(祝)午後2時から

◆絵本リレー

日 1月15日(水)午後3時30分から

申 いずれも当日会場へ

◆幼児クラブ 冬の森のたんけん隊

人 2歳6か月以上のお子さんと保護者15組(下のお子さんの同伴可)

日 1月16日～3月13日の隔週木曜日午前10時30分～11時30分(全5回)

申 1月8日(水)午前11時から必要事項(7面参照)、お子さんの名前(ふりがな)・生年月日、同伴の弟妹の年齢を直接またはファクスで同施設 ☎0422-39-3402へ(市民を優先して先着制)

◆街頭紙芝居

日 1月18日(土)午前11時30分から、午後1時から(全2回)

申 当日会場へ

問 同施設 ☎0422-39-3401

講演会「学校図書館でできること」

講師は自由の森学園学校司書の大江輝行さん。

日 三鷹市文庫連絡会、三鷹市学校図書館を考える会、市立図書館

人 学校司書・教職員・保護者・読書ボランティアなど学校図書館に関心のある方60人

日 1月18日・2月8日の土曜日午後2時～4時(全2回。1回のみ受講も可)

所 三鷹駅前コミュニティセンター

申 当日会場へ(先着制)

問 三鷹図書館(本館) ☎0422-43-9151、須藤 ☎0422-24-9155

親子料理教室

「1・2・3でいただきます!」

人 市内在住の年少～年長児と保護者各12組(2人1組)、保育各8人

日 ①保護者対象の講習会=1月27日(月)、親子料理教室=2月1日(土)、②保護者対象の講習会=1月31日(金)、親子料理教室=2月2日(日)、いずれも午前10時30分～午後1時30分(全2回)

所 ①井口コミュニティセンター、②大沢コミュニティセンター

料 500円(材料代)

物 エプロン、三角巾、手拭きタオル、布巾、台布巾、子ども用履き(2月2日のみ)

申 1月7日(火)から①17日(金)まで、②23日(木)までに総合保健センター ☎0422-46-3254へ(申込多数の場合は年長児を優先して先着制、保育も先着制)

おやこでよってチョコっとなつぷるーむ(2月)

日 NPO法人みたか市民協働ネットワーク

人 特に記載のないものはおおむね0～3歳のお子さんとお母さん、①ハイハイ前のお子さんと母親8組、②首据わり～1歳6か月のお子さんと母親8組、③⑦⑧8組、④10組、⑤9カ月前のお子さんと保護者6組、⑥2・3歳のお子さんと保護者6組、⑦4カ月～1歳6か月のお子さんと保護者8組

日 ①ヨガママで骨盤調整(ハイハイ前)=3日(月)、②ママ護身術エクササイズ(キック編)=6日(木)、③産前・産後の骨盤ケア=10日(月)、④今日使える「親子の心のコーチング」笑顔コミュニケーション術=13日(木)、⑤みんな一緒にベビーマッサージ=15日(土)、⑥一緒におもちゃを作ろう=17日(月)、⑦「bloom生まれたのは私」ふれあい上映会=20日(木)、⑧スリングなど抱っこ用品の選び方、使い方=24日(月)、⑨ベビーサインで楽しい子育て=27日(木)、いずれも午前10時30分～正午

所 市民協働センター

料 ①②⑧⑨1,500円、③2,000円、④⑥1,000円、⑤1,800円、⑦800円

※②防犯ホイッスル付き、③さらし付き、⑤オイル・シート代含む。

物 ①タオル、お子さんの敷物、⑤バスタオル、授乳ケープ、⑥持ち帰り用袋

申 1月15日(水)から必要事項(7面参照)・お子さんの年齢と名前(ふりがな)を同センター ☎0422-46-0048・☎0422-46-0148・✉kyoudou@collabo-mitaka.jpへ

親子いちご狩り

人 市内在住の親子40人(15組程度)

日 2月22日(土)午前7時30分三鷹駅南口出発～静岡いちご狩り～みんなのHawaii(昼食)～三津シーパラダイス～午後6時30分三鷹駅解散(雨天決行、観光バス利用)

料 大人(中学生以上)5,000円、小学生3,500円、未就学児500円

申 1月17日(金)(必着)までに往復はがきで参加者全員の必要事項(7面参照)を「〒181-0013下連雀3-13-10三鷹駅周辺住民協議会」へ(応募は1世帯1通まで。申込多数の場合は初めての方を優先して抽選)

問 三鷹駅前コミュニティセンター ☎0422-71-0025

高齢者

高齢者の生活相談室

日 1月17日(金)午後1時～3時

所 連雀コミュニティセンター

申 当日会場へ

問 連雀地域包括支援センター ☎0422-40-2635

健康

12月～3月生まれのみなさん

特定健診はお済みですか?

受診期限は1月31日(金)です。受診期間の終了間際は混雑が予想されますので、早めに受診してください。「受診票が届いていない」「受診票をなくした」などの場合は、お問い合わせください。

問 保険課特定健診係 ☎0422-46-3271

学習会「骨密度を測ってみよう」

講師は日立アロカメディカル(株)の社員。

日 三鷹市消費者活動センター運営協議会

人 20人

日 1月22日(水)午前10時～正午

所 消費者活動センター

物 筆記用具、脱ぎやすい靴下

申 1月6日(月)午前9時から同協議会 ☎0422-41-0510へ、7日(火)以降は同センター ☎0422-43-7874へ(先着制)

催し

第659回三鷹市文化財めぐり

「初参り成田山と松虫寺ほかへ」

日 三鷹市文化財めぐりの会

人 45人

日 1月19日(日)午前8時市役所発～成田山新勝寺(参拝・昼食)～房総のむら～龍角寺～松虫寺～市役所着(雨天決行、一部変更の場合あり)

料 7,200円(昼食代、保険料などを含む)

申 1月6日(月)午前9時30分より参加費を添えて芸術文化協会(社会教育会館内)へ(先着制)

問 高橋 ☎0422-45-1374

第6回絵本を味わいつくすトークラウンジ「おとなが楽しむ神沢絵本」

日 1月19日(日)午後2時～4時

所 C-Cafe(三鷹市公会堂さんさん館内)

申 1月10日(金)までにおとな絵本ラウンジホー

ムページHP http://otonaehon.jimdo.com/へ

問 星と森と絵本の家 ☎0422-39-3401

講座

面接対策セミナーと合同就職面接会

日 東京しごとセンター多摩

人 おおむね34歳以下の方、①30人

日 1月15日(水)①面接対策セミナー=午前10時～正午(9時30分から受付)、②合同就職面接会=午後1時30分～4時30分(1時～3時30分受付)

所 三鷹産業プラザ

物 ②複数の履歴書

申 ①同センター ☎042-329-4524へ(先着制)、②当日会場へ

※参加企業(10社程度)は約1週間前に同センターホームページHP http://www.tokyoshigoto.jp/tama/に掲載します。

多様な働きかたセミナー「就職活動や地域での活動のしかたをご紹介します」

講師はわくわくサポート三鷹所長の霧島誠さん。

人 24人

日 1月15日(水)午後1時30分～4時

所 市民協働センター

物 筆記用具、雇用保険受給者は雇用保険受給資格者証

申 必要事項(7面参照)をわくわくサポート三鷹 ☎0422-45-8645・☎0422-45-8646へ

「羊毛で作る羊くん」作り

人 8人

日 1月22日(水)午後1時～3時30分

所 リサイクル市民工房

物 羊毛針、刺し台用スポンジ

申 1月14日(火)(必着)までに往復はがきで必要事項(7面参照)を「〒181-8555ごみ対策課」へ(申込多数の場合は抽選)

問 同課 ☎内線2533

就職活動支援セミナー「就職活動を成功させる」

講師はわくわくサポート三鷹相談員でキャリアコンサルタントの鈴木茂さん。

人 24人

日 1月24日(金)午後1時30分～4時

所 市民協働センター

物 筆記用具、雇用保険受給者は雇用保険受給資格者証

申 必要事項(7面参照)をわくわくサポート三鷹 ☎0422-45-8645・☎0422-45-8646へ

ふるしきの使い方講習会

講師はふるしきライフデザイナーの横山功さん。

人 市民15人

日 1月25日(土)午前10時30分～午後0時30分

所 井口コミュニティセンター

物 90～100cm角と50cm角(バンダナ可)の風呂敷各1枚(どちらか1枚でも可)

申 1月6日(月)から直接または電話で同センター ☎0422-32-7141へ(先着制)

庭木のせん定講習会

講師はグリーンアドバイザーの加藤治平さん。

日 三鷹駅周辺住民協議会

人 30人

日 1月26日(日)午前10時30分～午後2時30分

所 三鷹駅前コミュニティセンター

申 直接または電話で同センター ☎0422-71-0025へ(先着制)

ファミリーサポートセンター

援助会員養成講座

日 2月7日～21日の毎週金曜日午後1時～5時

(全3回)

所 すくすくひろば

申 必要事項(7面参照)を「〒181-0013下連雀4-19-6みたかファミリーサポートセンター」・☎0422-76-6817・☎0422-45-7702へ

募集

都立多摩職業能力開発センター 訓練生(4月生)

◆各校募集科目

①多摩センター(昭島市東町3-6-33)=計測制御システム科、精密加工科、機械組立技術科など16科目、②八王子校(八王子市市町1-11-1)=自動車整備工学科、メカトロニクス科、電気設備システム科など7科目、③府中校(府中市南町4-37-2)=組込みシステム技術科、電気設備技術科、ビルクリーニング管理科など9科目

日 1月6日(月)～2月6日(木)に各校① ☎042-500-8700、② ☎042-622-8201、③ ☎042-367-8201へ

※科目により訓練期間・応募条件・定員などが異なります。

フリーマーケット出店者

日 新川中原住民協議会

人 20店舗(1区画1.5×2m)

日 1月26日(日)午前10時30分から

所 新川中原コミュニティセンター

料 500円(1区画分)

申 1月4日(土)から参加費を添えて直接同センターへ(先着制。申し込みは2区画分まで)

問 同センター ☎0422-49-6568

星と森と絵本の家

「絵本縁日」の出店者

3月23日(日)に実施する「絵本縁日」で、自作絵本の展示や絵本の朗読、素話など、自由に企画し出店しませんか。

◆出店者向け説明会

日 2月1日(土)午後2時～4時

所 大沢原地区公会堂

申 1月15日(水)から代表者名・グループ名・連絡先・参加理由・やりたい企画を星と森と絵本の家 ☎0422-39-3402・✉komyunitei@city.mitaka.tokyo.jpへ

問 同施設 ☎0422-39-3401

買物支援事業モニター

専用端末を用いた商品の注文や宅配などの実証実験モニター。

人 新川・中原地域在住で、自宅にインターネット回線があり、アンケートに協力できる方

日 2月～3月31日(月)のうち2～3週間

申 株まちづくり三鷹ホームページHP http://www.mitaka.ne.jp/へ

問 同社 ☎0422-40-9669・✉ict@mitaka.ne.jp

相談

しごとの相談窓口

就職、キャリア設計、面接、履歴書指導、年金や内職の相談など。

日 1月6日(月)午前10時～午後0時30分(正午まで受付)

所 三鷹産業プラザ

物 雇用保険受給者は雇用保険受給資格者証、内職相談者は身分証明書

申 当日会場へ

問 生活経済課 ☎内線2543

※「市からのお知らせ」は7面からご覧ください。

市からの お知らせ

記号の意味

- 主催者
- 対象・定員
- 日時・期間
- 場所・会場
- 費用
(記載のないものは無料)
- 持ち物
- 申込方法
- 問い合わせ
- 保育あり

申し込み記入例



あて先は
各記事の申込先へ

住所の記載がないものは
〒181-8555
三鷹市役所〇〇課へ

往復はがきの場合は
返信用にも住所・氏名を
記入してください

- 1.行事・事業名(希望日・コース・回)
- 2.郵便番号・住所
- 3.氏名(ふりがな)
- 4.年齢(学年)
- 5.連絡先(電話番号・ファクス番号、メールアドレス)
- 6.そのほか必要事項(保育希望の有無など)



お知らせ

三鷹図書館(本館) 臨時休館のお知らせ

三鷹図書館(本館)は、老朽化に伴い玄関内壁タイルの接着に一部不具合があることが判明したため、改修工事を行います。工事期間中は休館し、学習コーナー・集会室も利用できません。ご理解・ご協力をお願いします。

◆休館期間 1月4日(土)～27日(月)
※予約資料は、1月7日(火)以降、休館期間中も同館臨時窓口で受け取れます。また、予約資料の受取館にも指定できます。

◆団体貸出・移動図書館ひまわり号
通常どおり実施します。団体貸出利用の際は、団体室入り口からお入りください。

☎同館 ☎内線3355

平成25年工業統計調査にご協力ください

製造業の事業所を対象に平成25年12月31日を期日として「平成25年工業統計調査」を実施します。1月中旬に調査員証を身に着けた調査員(守秘義務が課せられた非常勤の地方公務員)が伺いますので、ご協力をお願いします。この調査は工業の実態を明らかにするためのもので、調査結果は産業政策や中小企業施策などに活用されます。

☎企画経営課 ☎内線2117

「用途地域等に関する指定方針及び指定基準」を策定しました

市では、都市計画区域での土地の合理的利用と、市街地の環境整備、保全および都市機能の向上を目的として「三鷹市用途地域等に関する指定方針及び指定基準」を策定し、1月1日に施行しました。

◆同方針及び基準の概要

平成24年3月に策定した「三鷹市土地利用総合計画2022」に基づき、市の将来像である「緑と水の公園都市」を土地利用の観点から実現することを目的として、都市計画の用途地域やその他の地域地区の指定の方針と基準を定めました。

◇第1章 用途地域等に関する指定方針
「三鷹市土地利用総合計画2022」で定めたテーマ別のまちづくり方針やゾーニングに基づき、用途地域やその他の地域地区の指定方針を定めています。

◇第2章 用途地域等に関する指定基準
12種類の用途地域や建ぺい率、容積率、その他の地域地区の指定基準を定めています。

※同方針及び基準の全文は市ホームページからご覧になれます。

☎まちづくり推進課 ☎内線2811

環境基金への寄付をいただきました
(株)丸利根アベックス(敬称略)から環境基金へ360,000円の寄付がありました。新エネルギー導入設備の設置や環境活動への助成、顕彰制度の実施など、先導的な環境活動の支援に活用していきます。

☎環境政策課 ☎内線2523



税金

確定申告の準備はお早めに!

国税庁ホームページ <http://www.nta.go.jp/>の「確定申告書等作成コーナー」では、所得税などの申告書を計算の誤りなく作成し「e-Tax(国税電子申告・納税システム)」を利用して提出できます。また、作成したデータは、印刷して税務署に提出もできます。

確定申告書や税務手続きに関する申請・届け出書様式は同庁ホームページから入手できます。

☎武蔵野税務署 ☎0422-53-1311

1月31日(金)は市民税・都民税の納期(第4期)です

市税を未納のままにすると、延滞金が加算されます。納期内に納付が困難な場合は、そのまま放置せず納税課(市役所2階25番窓口)へご相談ください。納税には便利な口座振替のほか、コンビニエンスストアやペイジーマーク付きATMもご利用いただけます。

☎同課 ☎内線2433(納税相談)・☎内線2417(口座振替)



国保・年金

国民健康保険税・後期高齢者医療保険料の年金からの引き落としを口座振替に変更できます

☎保険証、振替を希望する口座の内容が分かるものと、その口座の届出印を持参し納税課(市役所2階24番窓口)へ

※4月分の年金から変更希望の方は、1月31日(金)までに申請してください(すでに変更手続き済みの方は、新たな申請は不要)。

☎同課 ☎内線2414

20歳がスタート!国民年金

日本に住む20～60歳未満のすべての人は国民年金に加入します。国民年金は、老後の生活や障がいにより働けなくなった場合などに、本人や家族を経済的に支えます。加入の届け出や保険料の納め忘れがあると、年金を受けられないことがあります。

☎20歳の誕生日月までに武蔵野年金事務所から郵送される加入届を市民課(市役所1階3番窓口)または市政窓口へ(厚生年金などの加入者を除く)

※加入届が届かない場合はご連絡ください。
☎同課 ☎内線2394、武蔵野年金事務所 ☎0422-56-1411



子育て・教育

小・中学生ボランティア活動作品展示会

ボランティア活動をテーマに、小・中学生が作った標語・ポスターの最優秀賞作品を展示します。

☎三鷹市社会福祉協議会

☎所 市役所1階市民ホール=1月6日(月)～10日(金)、井の頭コミュニティセンター=1月14日(火)～21日(火)、牟礼コミュニティセンター=1月22日(水)～27日(月)、新川中原コミュニティセンター=1月28日(火)～2月4日(火)、連雀コミュニティセンター=2月4日(火)～10日(月)、三鷹駅前コミュニティセンター=2月12日(水)～19日(水)、井口コミュニティセンター=2月19日(水)～26日(水)、大沢コミュニティセンター=2月26日(水)～3月5日(水)

☎期間中会場へ

☎みたかボランティアセンター ☎0422-76-1271・☎ <http://www.mitakavc.net/>(作品を紹介しています)

むらさき子どもひろばの催し(1月)

◆乳幼児対象の定例行事

☎0歳～就学前のお子さん、①ヒノキアレルギーの方を除く

☎①積み木パラダイス・②ボールハウス=月曜日午前9時～正午、③げんきっ子ランド=火～金曜日午前9時～10時50分、④みんなであそぼ! =火～金曜日午前11時～11時30分(7日(火)・15日(水)・21日(火)・23日(木)を除く)

☎当日会場へ

◆乳幼児対象のスペシャルイベント

☎①②③⑤0歳～就学前のお子さん、④0歳～就学前のお子さんと保護者15組、⑥0歳～1歳6カ月のお子さんと保護者15組

☎①手形スタンプ=6日(月)・7日(火)午前11時～11時30分、②変身!スペシャルバースデー=9日(水)・10日(金)午前11時20分～11時30分(10時30分まで受付)、③にこにこキッズ=15日(水)午前10時45分～正午、④お正月あそび=18日(土)午前11時～正午、⑤リズムあそび=21日(火)午前11時～11時30分、⑥mamaカフェ=23日(木)午前10時30分～11時30分

☎③のみ牟礼コミュニティセンター

☎①タオル、汚れてもよい服装、⑥タオル
☎当日会場へ(④⑥は直接または電話で同ひろば ☎0422-49-5500へ)

◆小学生対象のスペシャルイベント

☎②15人

☎①スポーツの日=9日～30日の毎週木曜日午後3時30分～5時、②お正月あそび「たこ作り」=18日(土)午後2時～3時(1時45分から受付)、③一輪車教室=20日(月)午後3時30分～4時30分(3時15分から受付、雨天中止)

☎①飲み物、タオル、帽子、運動靴、動きやすい服装、③飲み物、タオル、あれば一輪車

☎当日会場へ(②は直接または電話で同ひろば ☎0422-49-5500へ)

☎同ひろば ☎0422-49-5500

東児童館の催し(1月)

◆定例行事

おはなし会や工作遊び、トランポリン、パソコンなどが楽しめます。日時や内容は、同館で配布する「じどうかんだより」や市ホームページをご覧ください。

◆おもちゃの病院

☎8日(水)午後2時～4時

☎特殊部品などの交換は実費

◆ワイングラスで音楽をつくろう

☎8日(水)午後3時～4時30分

☎小学生～高校生

◆東児童館冬まつり(餅つき、昔あそび、キックターゲットほか)

☎11日(土)午前11時30分～午後3時

※つきたてのお餅を1皿50円で販売します(無くなり次第終了)。

◆どんとやきとあそぼうパン

☎15日(水)午後2時30分～4時

☎あれば正月飾り(燃やせない部分を外す)

◆料理の日「みたらしだんご作り」

☎①1～3歳のお子さんと保護者10組、②小学生15人

☎22日(水)①午後2時から、②午後3時から

◆ママヨガ講座

講師はヨガインストラクターの平手絢子さん。

☎1歳未満のお子さんと母親20組

☎24日(金)午後1時30分～2時30分

☎タオル、動きやすい服装

☎いずれも当日会場へ(「ワイングラスで音楽をつくろう」は4日(土)、「料理の日」は15日(水)、「ママヨガ講座」は17日(金)の午前9時から直接または電話で同館 ☎0422-44-2150へ(先着制))

☎同館 ☎0422-44-2150

星と森と絵本の家の催し

◆絵本リレーぷらす「冬を感じる絵本」

☎1月8日(水)午後3時30分から

◆おやじの読み聞かせ

☎1月11日(土)午後2時から・3時から(全2回)

三鷹台駅周辺の駐輪場を有料化します

☎道路交通課 ☎内線2883

市では、長期的に安定した駐輪場運営を推進し、みなさんに安全で快適に利用していただける駐輪場を目指して整備を進めています。平成24年4月に三鷹駅南口周辺、25年4月には井の頭公園駅・つつじヶ丘駅周辺駐輪場を再編成し、有料化しました。現在、26年6月1日の三鷹台駅周辺駐輪場有料化に向けて、整備を進めています。

◆三鷹台駅周辺駐輪場の定期利用者を募集します(6月1日から利用開始)

☎1月20日(月)～2月28日(金)(申込多数の場合は抽選)

※くわしくは「広報みたか」1月19日発行号、市ホームページでお知らせします。

●市役所代表電話
☎0422-45-1151
代表電話ダイヤル後、交換手に各課の内線番号をお伝えください。

●困りごとの相談は **市民相談専用電話**
☎0422-44-6600

●あなたのご意見を **市民の声専用FAX**
☎0422-48-2810

●子どもを見守る **安全安心メールの登録**
✉maam@req.jp
あてに空メールを送信してください

「みる・みる・三鷹」JCN武蔵野三鷹チャンネル(地デジ11チャンネル) 第419回(1月1日～18日)
(新春特集)清原慶子市長が語る2014年の三鷹市政
放送時間/月～金曜日 8:30 12:30 19:30 22:00
土・日曜日 8:30 12:30 18:30 22:00

FMむさしの 78.2MHz
「おはよう!三鷹市です」放送時間/月～金曜日 10:20～10:25
「三鷹くちこみテレフォン」放送時間/木曜日 9:45～9:55

人口と世帯 平成25年12月1日現在 ()内は前月との増減
住民登録者数:180,385人(54人減△) 男:88,581人(27人減△)/女:91,804人(27人減△)
世帯:89,534世帯(89世帯減△)

星と森と絵本の家で お正月あそびを楽しもう!



1月5日(日)～9日(木)は、こま・羽子板・カルタ・福笑いなどのお正月あそびや、スペシャルイベントを用意して、みなさんの来館をお待ちしています。
申いずれも当日会場へ
問同施設☎0422-39-3401(1月4日(土)まで休館)
※「市からののお知らせ(6・7面)」で、同施設のそのほかの催しを掲載しています。

新年鏡開き

年末にみなさんと一緒に作ったお餅の鏡開きと、獅子舞・お囃子(はやし)で新年を祝います。出演は三鷹囃子保存会のみなさん。

☑1月5日(日)午後1時30分～2時



お正月 スペシャルイベント

昔あそび(お正月編)

昔あそび名人と一緒に正月あそびを楽しもう!

☑1月5日(日)①おはなしばあば・お正月特別編=午後2時～2時30分、②こま名人の技の披露=午後2時～4時



宇宙のカルタで遊ぼう! 新春あすとろカルタ大会

天文学普及プロジェクト「天プラ」のみなさんが開発した「あすとろカルタ」で、楽しみながら宇宙に親しもう!ゲームの勝者にはプレゼントもあります。

☑1月6日(月)お話し=午後2時～2時20分、②ゲーム=午後2時30分～3時、3時～3時30分、3時30分～4時(全3回、先着・入れ替え制)

※ゲームに参加しないで絵札の解説を楽しむこともできます。

春の七草スタンプラリー

星と森と絵本の家の庭で春の七草を探して、スタンプを集めよう!

☑1月5日(日)～9日(木)午前10時～午後5時(7日(火)を除く)

※6日(月)午後1時30分～2時30分には、七草がゆの試食もあります(無くなり次第終了)。

新春恒例! 三鷹市消防団 出初式

☑1月12日(日)

午前10時から

所一中学校庭

申当日会場へ

問防災課☎内線2283



◆会場で行われる演技など

- ・三鷹市消防団消防ポンプ自動車などによる分列行進、消防操法演技
 - ・三鷹消防署、連雀地区住民協議会・防災対策特別委員会、東京消防庁災害時支援ボランティアの連携による一斉放水演技
 - ・北多摩陸消防組第一区二番組による木やり行進演技
 - ・三鷹消防少年団による規律演技
 - ・三鷹女性防災リーダーの会による消火演技
 - ・一中吹奏楽部による演奏
 - ・消火活動に協力した市民や、消防団員の表彰 など
- ※消防ポンプ自動車と一緒に写真撮影ができるコーナーもあります。
※荒天や校庭の状況が不良の場合は、式典のみ同校体育館で行います。

◆市内パレード

当日は、三鷹市消防団と三鷹消防署の消防ポンプ自動車が、市役所西側道路から午前8時30分に出発し、市内を東西に分かれて一中までパレードします。

チケットインフォメーション

mitaka city arts foundation

問(公財)三鷹市芸術文化振興財団☎0422-47-5122
HP <http://mitaka.jpn.org/>

新春初笑い寄席 春風亭小朝独演会

三鷹市公会堂 光のホール
全席指定
1月18日(土)
13:00開演

チケット発売中
※残席わずか。
会員=3,150円
一般=3,500円
高校生以下=1,000円



春風亭小朝

清水直子 ヴィオラ・リサイタル ピアノ:オズガー・アイディン

芸術文化センター 風のホール
全席指定 1月26日(日) 15:00開演

チケット発売中
会員=S席4,000円、A席3,000円
一般=S席4,500円、A席3,500円
U-23席(23歳以下)=2,300円
※中学生以上の方は公演当日に学生証または年齢が確認できるものを持参。

曲目:
バッハ「無伴奏チェロ組曲 第5番 ♭短調」ほか。
ベルリン・フィルハーモニー管弦楽団の首席ヴィオラ奏者を務める清水直子が、夫であるオズガー・アイディンのピアノ演奏とともに、美しく響き渡る、深く柔らかなヴィオラの音色をお届けします。



オズガー・アイディン



清水直子
©Oji Hall / Photo:Fumiaki Fujimoto

立川志らく独演会

芸術文化センター 星のホール
全席指定
2月8日(土)
昼の部14:00/
夜の部18:00開演

チケット発売中
各回
会員=2,700円
一般=3,000円
高校生以下=1,000円



立川志らく
撮影:山田雅子

●電話予約
芸術文化センター☎0422-47-5122

チケット お求め方法

●インターネット予約(要事前登録)
パソコン <http://mitaka-art.jp/ticket>
携帯電話 <http://mitaka-art.jp/ticket-m>(座席自動採番)

●窓口販売 10:00～19:00 ※年始は1月5日(日)から開館
月曜日休館(月曜日が休日の場合は開館し、休日を除く翌日・翌々日が休館)
芸術文化センター/三鷹市公会堂さんさん館
※学生券をお求めの方は、公演当日学生証をお持ちください。
※発売中のチケットについて、販売状況により完売となった場合はご了承ください。
◎料金500円、対象は1歳～未就学児、定員10人(公演の2週間前までに申し込む)
※特に記載のない場合は、公演事業は未就学児の入場をお断りしています。

MITAKA ARTS NEWS on TV 放送中!

財団主催の公演・展覧会情報をご紹介します
番組を放映しています!地デジ11チャンネル(JCN武蔵野三鷹チャンネル)で毎日放映中!(第1・3火曜日更新)
12:50～13:00/22:15～22:25

友の会「マークル」会員募集中! 年会費/2,000円 会員特典/チケットの優先予約・割引(公演2枚まで)・ポイントサービス、情報誌の送付、チケットの無料送付(口座会員のみのみ)、芸術文化センター内レストラン カムラッドでの飲食代金10%オフなど。