



今号の紙面から

南部図書館オープンに向けて  
市民サポーター活躍中 .....3面

市指定のごみ袋に  
広告を出しませんか .....3面

人事行政に関する状況の公表 .....4・5面

台風26号により被災された大島町  
への義援金を募集しています .....11面

市からのお知らせ .....11面から

市内農家選りすぐりの逸品を、見て、買って楽しもう！

第53回 **三鷹市農業祭**

11月  
9日(土)・10日(日)

日 午前9時～午後5時(10日は3時まで)  
所 市役所中庭・第一体育館ほか  
申 いずれも期間中会場へ  
※イベントにより、開催時間が異なります。

実りの秋恒例の三鷹市農業祭を、今年も盛大に開催します。今回は市役所中庭などを会場に、市民センター内の各所で農産物の品評会や直販など数多くのイベントを用意してお待ちしています。「都市農業と出会う楽しい2日間」を、どうぞお楽しみください。

☎ JA東京むさし三鷹支店 ☎0422-46-2152、三鷹市生活経済課 ☎内線3063

※雨天の場合は内容を一部変更します。 ※自家用車での来場はご遠慮ください。

市内生産者の自信作が集まります！  
農畜産物の品評会と即売

市内農業者が育てた野菜や果物などの出来栄を競います。ずらりと並び生産者自慢の品々を見ると、三鷹の農業の豊かさを実感できます。出品された農畜産物は品評会終了後に、特価で販売します。

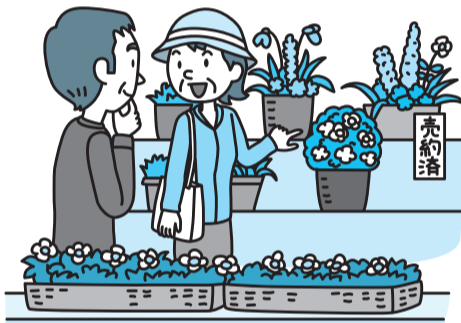
- ◆一般公開 9日(土)午後2時～5時、10日(日)午前9時～正午
- ◆展示品即売 10日(日)午後1時から(なくなり次第終了)



高品質な鉢花や植木の数々をご覧ください！  
花き庭園樹の品評会と予約販売

市内農業者が丹精込めて育てた鉢花や庭木などの品評会です。出品作は、展示期間中に予約販売を行います。生産者が太鼓判を押す見事な花き庭園樹をぜひご覧ください。

- ◆一般公開・予約販売  
9日(土)午後1時～5時(庭園樹会場は4時まで)、10日(日)午前9時～午後2時(引き渡しは10日(日)午後2時～2時30分)



「宝分け」の野菜無料配布もあります！  
JA青壮年部による野菜宝船



地元の野菜で作った巨大な宝船は五穀豊穡と庶民の幸福を願う縁起物で、室町時代が起源といわれています。最終日には船を解体し、野菜を「宝分け」として無料配布します。

- ◆野菜の宝分け 整理券配布＝9日(土)午後2時から先着250人、10日(日)午前9時から先着150人、野菜の配布＝10日(日)午後2時30分から



開館準備が進む南部図書館にて新しい本を手

三鷹市長メールマガジン

市長のメッセージ、活動記録、部課長コラム、新着情報などをお届けします。登録は、市ホームページまたは携帯サイトからどうぞ。



そのほかのイベントも盛りだくさん！

- ◆市民農園・家庭菜園品評会 出品者は9日(土)午前7時～8時に会場へお持ちください。
- ◆JA青壮年部模擬店 三鷹産野菜100%の「ムーちゃんコロケ」とお餅の販売
- ◆三鷹商工会模擬店 TAKA-1認定商品、焼き鳥、焼きそばなどの販売
- ◆三鷹市動物祭、消防はしご車体験 10日(日)午前9時～正午
- ◆三鷹市薬剤師会の薬の相談会 10日(日)午前9時～午後1時
- ◆そのほかの催し 三鷹特産物即売、長野県・新潟県・福島県特産物即売、JA女性部日用品バザー、趣味展、六中吹奏楽部演奏、学校農園パネル展示、大成高校ダンス部演技、井の頭鼓響による和太鼓、火災予防コンサート(法政中高プラスバンド会・三鷹消防署)、演芸大会、ふれあい広場(子どものイベントコーナー)、農家の四季コンテスト展示、農のある風景画展示など

農業祭のイベント・会場案内は  
チラシでチェック！

農業祭で行うイベントのスケジュールや会場内の案内図を掲載したチラシを、各コミュニティセンター、市内JA各支店に置いています(11月8日(金)朝刊の新聞にも折り込み)。また、市ホームページにも掲載しています。



市長コラム

「みんなみ」にくる南部図書館  
「なんと！」11月23日に開館

三鷹市長 清原慶子

読書の秋を迎えています。この11月23日、三鷹市新川五丁目「三鷹市立南部図書館」がいよいよ開館します。南部図書館は、公益財団法人アジア・アフリカ文化財団とパートナーシップ協定を結んで整備を進めてきたユニークな公立図書館です。その整備は、私の市長就任前に策定された「三鷹市第3次基本計画」に位置付けられ、財政事情が厳しい中、その実現は課題でした。市長就任後まもなく、NPO法人三鷹ネットワーク大学推進機構の会員である教育研究機関を対象に、社会資源を市と協働で活用する意向調査を行い、同財団の図書館を含む建物の建て替え計画を知りました。そこで、協定により、一階部分と二階の一部を市が賃借して公立図書館として整備することとしました。

平成23年度、図書館協議会委員や公募市民の皆様等による検討市民会議で基本プランをまとめていただきました。基本プランでは、地域の多世代がゆつくり過ごせる図書館にするのと同時に、財団の郭沫若かくまっじやぐ文庫等の貴重資料や併設の教室等の市民利用など協働の方向性が示されました。それを反映して24年度建設工事に着手し、25年度賃貸借契約を結び内装整備等の開館準備を進めてきました。

また、図書館の愛称の公募作品の中から、南部図書館に「みんなみ」を、キャラクターに「なんと！くん」を、図書館のテラスに「まなびてらす」を選びました。

さらに、「南部図書館サポーター」を募集したところ、10月末までに120名の方が登録してください。すでに開館に向けた図書の配架や掲示物作成に活躍され、開館後は子ども向けのおはなし会、花や緑のボランティアとして参加していただきます。

11月23日午後2時から見学会を開催し、24日午前9時30分から午後5時まで通常利用が開始されます。休館日は月曜日と毎月第三水曜日、年末年始です。どうぞ、南部図書館「みんなみ」をご愛用ください。

## 環境ポスターの入賞作品が 決まりました

市内の小学生を対象に募集した環境ポスター「未来につながる三鷹の環境」の応募作品354点から13点の優秀作品が選ばれました。10月23日の表彰式では、受賞者に表彰状と記念品が授与されました。

### ◆入賞者(敬称略)

- ◇市長賞 西村優那(一小6年)
- ◇教育長賞 辻本真歩(七小3年)
- ◇環境基金活用委員会会長賞 中田己晴(大沢台小4年)

### ◇優秀賞

- 小塚汰一(北野小1年)
- 久末みつの(南浦小1年)
- 野邊俊太郎(井口小2年)
- 栗本周(羽沢小3年)
- 諸岡康太(一小5年)
- 深瀬ひかる(一小5年)
- 春名咲希(一小5年)
- 木村廉(南浦小5年)
- 軍司佳歩(一小6年)
- 伊東拓馬(大沢台小6年)

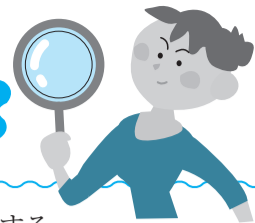
環境政策課 ☎内線2523



市長賞  
西村優那さん(一小)の作品

## 「家庭の電力使用量 見える化実験」

参加家庭  
募集中!



市は(独)科学技術振興機構と協働で、家庭の電力消費傾向を計測する実証実験を行います。実験は、ご自宅の分電盤や主要家電に「スマートメーター」と呼ばれる機器を設置する方法で行い、家庭の電気使用量がリアルタイムでパソコン画面上に表示され、家庭内の電気が「見える化」します。この機会を利用して、毎日の生活や電気の使用方法を家族で見直してみませんか。

以下の条件を満たす市内10世帯

- インターネットに常時接続できる環境が整っている(有線でルーターを使用している)
- 最低2年間「見える化実験」に協力できる
- 電力使用データを同機構に提供し、研究のための利用に同意できる
- パソコンを使用して年3~4回実施予定のアンケート(1回の所要時間約5分)に協力できる
- 太陽光発電システムや燃料電池など、発電設備を設置していない
- 住居が店舗を兼ねていない

11月22日(金)までに「見える化実験応募」と明記して代表者の必要事項(11面参照)、世帯構成、住居形態(一戸建て・マンション)を、はがき、電子メール、ファクスで「〒181-8555環境政策課」・☎kankyo@city.mitaka.tokyo.jp・FAX 0422-45-5291へ(先着制)

同課 ☎内線2523

### ◆個人情報の取り扱いについて

本事業で収集する個人情報は同課が管理し、本事業に伴う連絡の目的にのみ使用します。また実証実験のためにデータセンターに送信される電力使用料データは、機器を特定する内部IDと計測値だけであり、個人を特定できる情報は一切含まれません。

## 住民基本台帳の閲覧状況

市民課 ☎内線2326

住民基本台帳の閲覧については閲覧の透明性を高めるため、住民基本台帳法で閲覧者の氏名や内容を公表することが定められています。平成25年4~9月の閲覧状況についてお知らせします。

閲覧日	請求者	閲覧を受託した法人	閲覧の利用目的	転記人数	閲覧に係る住民の範囲
5月	9日	NHK放送文化研究所世論調査部	平成25年6月全国視聴率調査	28人	新川6丁目、牟礼6丁目/7歳以上の方
	14・15・23・24日	防衛省自衛隊東京地方協力本部	自衛官などの募集に伴う広報	1,445人	平成7年4月2日から8年4月1日生まれの男女、または10年4月2日から11年4月1日生まれの男子
	16日	内閣府大臣官房政府広報室	(一社)中央調査社	30人	上連雀1丁目/平成5年5月末日までに生まれた方
	29日	(株)野村総合研究所	(一社)中央調査社	14人	大沢2丁目/平成9年6月末日までに生まれた方
6月	4日	国土交通省観光庁参事官	(株)インテージリサーチ	85人	井の頭5丁目
	5日	(株)毎日新聞社		12人	上連雀8丁目/16歳以上の方
	7日	(独)労働政策研究・研修機構	(株)日経リサーチ	23人	中原4丁目/25歳以上44歳以下の方
	12日	東京都生活文化局広報広聴部	(株)サーベイリサーチセンター	45人	新川5丁目、下連雀1~2丁目/満20歳以上の方
	25日	(独)国立病院機構久里浜医療センター	(一社)中央調査社	27人	中原3丁目/平成5年6月末日までに生まれた方
	26日	東京消防庁	(株)環境風土テクノ	36人	新川5丁目、下連雀3丁目、野崎3丁目/満20歳以上の方
7月	9日	東京都生活文化局広報広聴部	(株)エスピー研	45人	下連雀3・7丁目、井の頭2丁目/20歳以上の方
	26日	(株)朝日新聞社	(一社)中央調査社	15人	牟礼7丁目/平成10年8月末日までに生まれた方
8月	6日	内閣府大臣官房政府広報室	(一社)中央調査社	15人	野崎1丁目10番/満20歳以上の日本国籍の方
9月	3日	NHK放送文化研究所世論調査部		28人	新川6丁目、井の頭3丁目/16歳以上の方
	11日	内閣府大臣官房政府広報室	(一社)新情報センター	15人	井の頭1丁目/20歳以上の方
	12日	東京都福祉保健局保健政策部	(株)エスピー研	80人	下連雀1丁目、井の頭1丁目/20歳以上の方
	25日	大学共同利用機関法人情報システム研究機構統計数理研究所	(株)日本リサーチセンター	16人	下連雀3丁目/20歳以上84歳以下の方
	25日	国立大学法人東京大学大学院教育学研究科	(株)日本リサーチセンター	20人	下連雀9丁目/満30歳~64歳の方
	26日	国立精神神経医療研究センター精神保健研究所薬物依存研究部	(一社)新情報センター	15人	中原1丁目/15~64歳の方

## 休日・夜間・緊急時の診療はこちらへ

☎総合保健センター ☎0422-46-3254

受診の際は、必ず健康保険証をお持ちください。

### ① 休日診療所(内科・小児科)

午前10時~11時45分  
午後1時~4時30分

### ② 休日準夜診療所(内科・小児科)

午後6時~9時30分

### ③ 小児初期救急平日準夜間診療所(こども救急みたか)

午後7時30分~10時30分  
(受付は午後10時まで。平日のみ)

①~③はいずれも三鷹市医師会館  
(野崎1-7-23) ☎0422-24-8199

### ④ 休日歯科応急診療所

三鷹市総合保健センター(新川6-35-28)  
☎0422-46-3234  
午前10時~11時45分、午後1時~4時

### ⑤ 休日調剤薬局

三鷹市医薬品管理センター(上連雀7-4-8)  
☎0422-49-7766  
午前10時~午後4時30分、午後6時~9時30分

### ⑥ 医療機関案内(24時間)

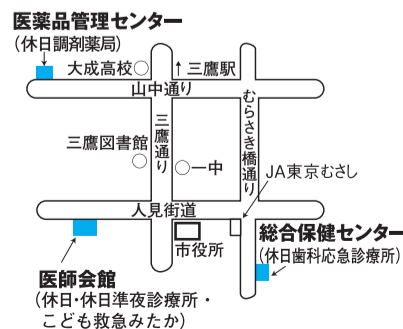
◆三鷹消防署 ☎0422-47-0119  
◆東京消防庁救急相談センター  
短縮ダイヤル#7119(プッシュ回線のみ)  
☎042-521-2323(多摩地区)  
☎03-3212-2323(23区)

### ◆ 東京都保健医療情報センター(ひまわり)

☎03-5272-0303  
HP <http://www.himawari.metro.tokyo.jp/>

### ⑦ 市内救急指定病院

- ◆ 杏林大学医学部付属病院(新川6-20-2)  
☎0422-47-5511
- ◆ 野村病院(下連雀8-3-6)  
☎0422-47-4848
- ◆ 三鷹中央病院(上連雀5-23-10)  
☎0422-44-6161



## 平成26年度 学童保育所の入所申し込み

問 児童青少年課(市役所4階41番窓口) ☎内線2712

人 ①平成26年4月に新1~3年生になるお子さんで、保護者の就労などのため下校後(午後6時まで、延長保育は7時まで)の保育を必要とする児童、②現在、市内学童保育所に在籍中で、26年4月以降も引き続き入所を希望する児童

申 11月29日(金)~12月9日(月)午前9時~午後5時(土・日曜日も受付)に、必要書類を市役所第二庁舎241号会議室へ  
※申込用紙は、同課、三鷹市社会福祉協議会(福祉会館内)、市政窓口、市内学童保育所、市内保育園・幼稚園で配布しています。

### 障がいのあるお子さんの入所申し込み

人 26年4月に新1~3年生になる障がいのあるお子さんで、保護者の就労などのため下校後(午後6時まで、延長保育は7時まで)の保育を必要とする児童

申 11月7日(木)までの午前9時~午後5時(正午~午後1時・4日(休)を除く。土・日曜日は午前9時~正午のみ受付)に、必要書類を同課へ

## 平成26年度 保育園の入園申し込み

問 子ども育成課(市役所4階45番窓口) ☎内線2732

### 市内保育園への申込一斉受付

人 平成26年4月1日からの入・転園を希望する方(25年度の入園を待機中または新年度の転園を希望する方を含む)

※新生児の入園を希望する場合は、26年2月17日(月)までに出産予定の方(ただし実際の出産日が2月4日(火)以降の場合は選考対象外になります)。

申 11月29日(金)~12月5日(休)午前9時30分~午後4時(土・日曜日も受付)に、必要書類を市役所第二庁舎242・243号会議室へ

※入園案内は、同課、市政窓口、認可保育園、のびのびひろば、すくすくひろばで配布しています。みたか子育てねっと [HP](http://www.kosodate.mitaka.ne.jp/) <http://www.kosodate.mitaka.ne.jp/>からも入手できます。

### 障がい児保育の受付

人 障がいの程度が軽・中度で、保育園での集団保育が可能な0~5歳のお子さん若干名

申 11月7日(木)までの午前8時30分~午後5時(土・日曜日、祝日を除く)に、必要書類を子ども育成課へ

問 北野ハピネスセンター ☎0422-48-6331

### 市外の保育園の入園申し込み

申 入園を希望する自治体の締切日の1週間前までに三鷹市子ども育成課へ  
※必要書類などくわしくは、申込先の自治体にご確認ください。

## 南部図書館 オープンに向けて 市民サポーター 活躍中!



10月に行った書架への本の収納作業の様子

今 月、いよいよ開館を迎える南部図書館では、120人もの市民サポーターのみなさんが、書架への本の収納、展示や飾り付け、テラスの花壇づくり、イベントの企画などの準備に携わっています。開館から4カ月間は、オープニングイベントとして大人もお子さんも楽しめるさまざまなイベントを開催します。みなさんのご来館をお待ちしています。

### ◆開館記念見学会

11月23日(木)午後2時~3時30分

申 当日会場へ

### ◆業務開始(貸出受付)

24日(金)午前9時30分から

◇開館時間 午前9時30分~午後5時(月曜・第3水曜日休館)

所 新川5-14-16

問 同館 ☎0422-76-5571

## 市指定のごみ袋に 広告を出しませんか

家庭で使用する「家庭系ごみ指定収集袋」に掲載する広告を募集します。家庭系ごみ指定収集袋に広告を掲載すると、5カ月間無料で市ホームページ(サブトップページ)にバナー広告を掲載できます。この機会にぜひ、お店や事業所の紹介などにご活用ください。

### ◆ごみ袋の作成枚数と広告の掲載料

袋の大きさ	広告の大きさ	袋の作成枚数	掲載料(税込)
家庭ごみミニ袋(5ℓ)	10×12cm	130万枚	260,000円
家庭ごみS袋(10ℓ)	13×16cm	130万枚	325,000円
家庭ごみM袋(20ℓ)	15×20cm	150万枚	450,000円
家庭ごみL袋(40ℓ)	17×24cm	110万枚	440,000円

申 問 ごみ対策課 ☎内線2533へ

## 新川防災公園 多機能複合施設(仮称) 整備事業

平成28年度の完成を目指し、10月から建設工事に着手した新施設について、今号では、改めて施設の概要を紹介します。

問 都市再生推進本部事務局 ☎内線2052

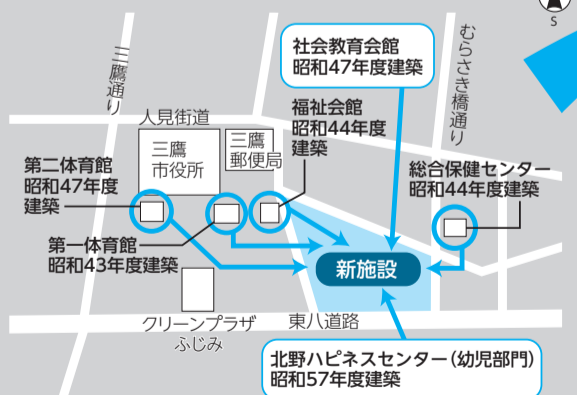
**事業概要** 市民のみなさんの安全安心と市民サービスの向上を図るため、市役所東側の東京多摩青果(株)三鷹市場跡地(新川6丁目)を中心とした約2.0haに、防災公園として災害時の一時避難場所となる公園施設とその下部にスポーツ施設を整備するとともに、老朽化し耐震性に課題のある6つの公共施設などを集約し、防災センター機能を加えた多機能複合施設を一体的に整備します。また、防災機能の向上のため、敷地北側の市道を拡幅し、周辺道路の無電柱化を実施します。

事業の推進に当たっては、独立行政法人都市再生機構の防災公園街区整備事業として国庫補助金を活用するなど財政負担の軽減を図り、早急な整備を目指します。



※スポーツ施設整備範囲の点線はおおよそのものであり、新施設の各施設名称は全て仮称です。

### 集約対象施設



### 施設規模

【敷地面積】20,429.39㎡  
【建築面積】8,775.98㎡  
【述べ床面積】23,634.73㎡  
【階層】地上5階、地下2階

### 【平常時】多様な機能が融合した元気創造拠点

#### 公園

緩やかな丘状で季節折々の木々を植栽した憩いの場です。敷地西側、中央、東側に広場を整備し、健康器具や幼児用遊具を設置します。

#### スポーツ施設

アリーナ、プール、武道場、トレーニング室などを配置し、スポーツ活動のみならず、健康づくりにも活用できる施設として整備します。

#### 多機能複合施設

さまざまな市民サービスの拠点施設(防災センター、生涯学習センター、福祉センター、保健センター、子ども発達支援センター)を整備します。

### 災害発生時には…

広場などのオープンスペースが一時避難場所(約7,500人の受け入れが可能)になります。

支援物資の受け入れ・保管・仕分けとともに、各避難所への搬送拠点などになります。

災害対策の指揮を執る災害対策本部をはじめ、さまざまな災害対策の本部機能を設置します。

### 【災害時】災害対策拠点

## ②採用試験受験者数および最終合格倍率の推移 (平成)

区分	20年度	21年度	22年度	23年度	24年度
受験者数	1,409人	1,772人	901人	1,870人	411人
(うち一般事務上級)	(919人)	(1,266人)	(803人)	(1,637人)	(331人)
最終合格者数	49人	40人	40人	34人	26人
(うち一般事務上級)	(23人)	(26人)	(31人)	(27人)	(22人)
最終合格倍率	28.8倍	44.3倍	22.5倍	55.0倍	15.8倍
(うち一般事務上級)	(40.0倍)	(48.7倍)	(25.9倍)	(60.6倍)	(15.0倍)

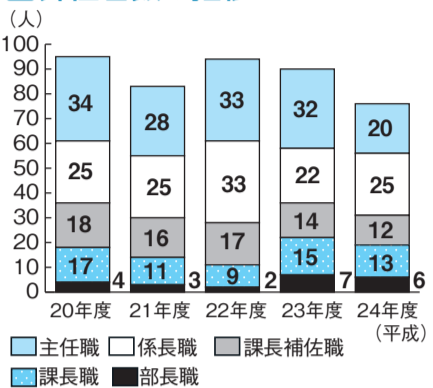
(注) 1. 数値は、年度内に実施した試験の合計です。  
2. 一般事務上級とは、大学卒業程度の選考内容。なお、別枠で実施した経験者採用者を除きます。

## ③外郭団体などへの派遣職員数

団体名	人数
公益財団法人三鷹国際交流協会	1
NPO法人三鷹ネットワーク大学推進機構	3
三鷹市土地開発公社	2
NPO法人みたか市民協働ネットワーク	2
公益財団法人三鷹市芸術文化振興財団	2
一般財団法人三鷹市勤労者福祉サービスセンター	1
NPO法人みたか都市観光協会	1
社会福祉法人三鷹市社会福祉事業団	14
NPO法人花と緑のまち三鷹創造協会	3
株式会社まちづくり三鷹	2
合計	31

※職員数は、平成25年4月1日現在のものです。

## ④昇任者数の推移

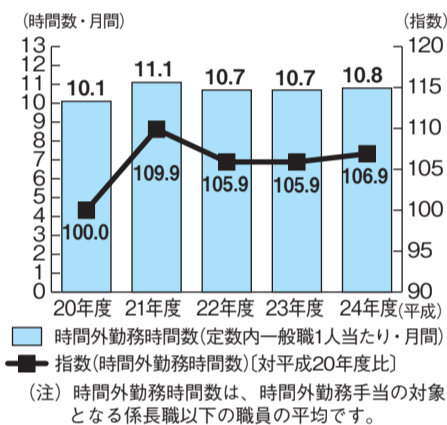


## 職員の勤務時間その他の条件の状況

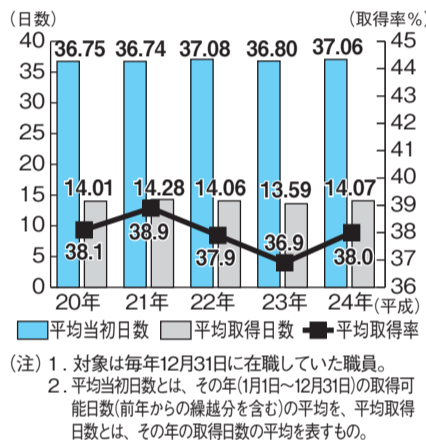
勤務時間は、原則として休憩時間を除く1日7時間45分(午前8時30分～午後5時15分)の週5日勤務です。ただし、民間企業と同様、業務の繁忙の状況によっては、時間外勤務で対応します。

休暇制度は、年次有給休暇、病気休暇、特別休暇および介護休暇(無給)に大別されます。特別休暇は、出産や結婚など特別の事由がある場合に認められる休暇で現在18種類あります。

### ①時間外勤務時間数の推移



### ②年次有給休暇取得日数の推移



## 職員のサービスの状況

サービスとは、公務員が仕事をやるうえで守らなければならない義務のことです。民間の労働者に課されていない義務が課されているほか、民間の労働者に認められている憲法上の権利が一部制限されています。

### 服務に関する基本原則の概要

基本原則	概要
職務専念義務	職員は全体の奉仕者として、勤務時間中全力で職務遂行しなければならない。
信用失墜行為の禁止	職員は職の信用を傷つけたり、職の全体の不名誉となる行為をしてはならない。
営利企業等の従事制限	営利企業などに従事することは制限されており、従事する場合には許可を受けなければならない。
争議行為等の禁止	職員は争議行為(ストライキ)などをしてはならない。
守秘義務	職員は職務上知り得た秘密を漏らしてはならない。退職後も同様とする。
政治的行為の制限	職員は政党その他の政治的団体の結成などに関与するなどの政治的行為をしてはならない。

## 職員の分限および懲戒処分の状況

分限処分とは、公務能率の維持の観点から職員に行われる免職、降任、休職、降給の処分のことです。本人の故意または過失は要件ではありません。懲戒処分とは、公務秩序の維持の観点から行われる免職、停職、減給、戒告の処分のことです。こちらは本人の故意または過失を要件としています。いずれの処分も本人の意思にかかわらず行われる不利益な処分のため、厳格な手続きのもと厳正に行われます。

### 分限および懲戒処分の推移

区分	20年度	21年度	22年度	23年度	24年度
分限処分(人)	免職	0	0	0	0
	降任	0	0	0	0
	休職	17	15	15	21
	降給	0	0	0	0
懲戒処分(人)	免職	0	0	0	0
	停職	0	1	0	0
	減給	1	0	0	1
	戒告	0	0	5	3

## 職員の研修および勤務成績の評定の状況

市では、従前から少数精鋭主義のもと、多摩26市の中でも、質、量ともにトップクラスの職員研修を実施してきました。平成25年8月に改定した「三鷹市人財育成基本方針」に基づき、職員一人ひとりの能力を伸ばすために、適切なタイミングを捉えた職場での指導育成や幅広い研修メニューにより、個々の能力や目標に応じた能力向上を図っています。

職員は、研修や日常業務を通じて身に付けた能力を発揮し、その実績を勤務成績として評価(人事考課)されます。この人事考課制度を効果的に人財育成に活用し、職員の意欲向上を図っています。

### ①人事考課制度の概要

区分	内容
考課の基準日	毎年11月1日
考課の構成	第1次考課、第2次考課および総合考課
考課の要素	①業績 ②能力・態度
考課の基準	AA(最高レベル)、A、B(標準)、C、D、E(最低レベル)の6段階評価

## ②職員研修の概要

区分	研修名	研修数	人数
能力開発研修	キャリア・ビジョン研修	3	88
	チャレンジ選択研修	6	91
	チャレンジIT研修	9	24
階層別研修	人事考課研修	3	202
	部長研修	1	20
	課長研修	1	12
	主任研修	1	18
	現任研修(政策課題研修など)	5	137
	新任研修	5	94
実務研修	新任研修(実務研修)	1	32
	OJTチューター研修(実務研修)	1	27
特別研修	市長との対話交流会	7	63
	接遇研修	2	66
	OJTチューター研修	1	31
	リスクマネジメント研修	1	43
	上級救命技能取得研修	3	33
職場研修	上級救命技能再取得研修	14	331
	認知症サポーター養成講座	7	389
	各部課職場研修	16	920
派遣研修	東京都町村職員研修所派遣研修	53	448
	東京都等主催研修	7	13
	管外派遣研修	10	10
	諸講習会派遣研修	78	132
合同研修	他自治体との合同研修	5	35
	通信教育	(1人当たり)1	46
自主研修	自主研究グループ	(グループ)5	59

## 職員の福利および利益の保護の状況

職員は、東京都の26市5町8村(23区を除き島しょ地域やそれらの市町村で構成される一部事務組合を含む)により構成される東京都市町村職員共済組合に加入しています。共済組合は法律に基づき健康保険や年金に関する業務などを行っています。

また、市は法律に基づき事業主が行う責務のある職員に対する福利厚生事業を、条例に基づき設置された三鷹市職員互助会を通じて行っています。

職員の健康管理として、法律に基づく定期の健康診断のほか、そのほかの健康診断、健康相談や健康教育を実施しています。また、労働安全衛生の分野でも労使の委員で構成される委員会が定期的に話し合いを行うなど、市民サービスを提供する主体である職員が心身共に健康で安心して職務に精励できる環境の整備に努めています。

### ①共済組合事業の概要

事業概要		利用実績
給付事業	短期給付(法定給付・附加給付など)	314件
	長期給付(退職・障害共済年金など)	56件
福祉事業	保健事業	357人
	人間ドック利用者	41人
	脳ドック利用者	241人
	婦人科検診利用者	245件
	宿泊事業	425件
	パッケージ旅行利用助成	32件
貯金事業	567人	
貸付事業	191件	

### ②職員互助会事業の概要

事業概要	実績
総会	1回開催
理事会	4回開催
互助会だより発行	12回発行(毎月1回)
共済給付事業	935件
家族等厚生事業	利用者数 延べ 3,246人
家族等厚生事業(外部委託)	利用者数 延べ 5,058人
図書等購入	63冊
生活資金貸付金	13件
互助会	ア 教養関係サークル活動助成 3部
サークル	イ 体育関係サークル活動助成 14部
事業	ウ 阿波踊り助成 (みたか市役所連)
一般生命保険(団体扱い)	8社
その他全国市長会任意保険・個人年金・損害保険など	延べ 914人加入

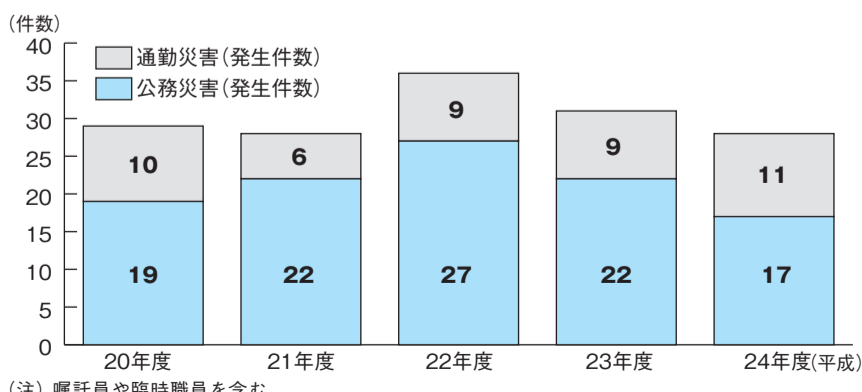
### ③健康診断の概要

事業項目	受診者数
定期健康診断	971
VDT作業従事者健康診断	520
腰痛・頸肩腕症健康診断	386
胃検診	58

### ④健康教育の概要

事業項目	参加人数
メンタルヘルス研修	39
セクシュアル・ハラスメントおよびパワー・ハラスメント防止管理職研修	18
セクシュアル・ハラスメントおよびパワー・ハラスメント防止一般研修	32
禁煙講演会	28
ストレッチ教室	40

### ⑤公務災害・通勤災害の発生件数の推移



(注) 嘱託員や臨時職員を含む。

# 人事行政に関する 状況の公表

市は、健康、福祉、教育、都市整備、生活環境など市民のみなさんの身近に関わる仕事を行っており、これに携わる職員を各部署に配置しています。  
市の職員の定数、給与、休暇などの勤務条件は、法律に基づき市議会の議決によって定める条例や規則などで明らかにしていますが、みなさんに一層のご理解をいただくため、平成24年度の実績を中心に制度の概要やその運営の状況を公表します。なお、年度末には市ホームページで、さらにくわしいデータを含めて掲載します。  
☎職員課☎内線2237

## 給与および職員数の状況

人件費とは、一般職の職員に支給される給与と、市長や市議会議員などの特別職に支給される給料、報酬、手当のほか、共済費(社会保険料の事業主負担分)などを含む経費の合計をいいます。

職員数については、現在、平成23年度に策定した「三鷹市行財政改革アクションプラン2022」により、さらなる職員配置定数の見直しに取り組んでいるところです。

今後とも、職員のモチベーションを確保しつつ、機動的かつ効率的な組織運営を進めるとともに、新たな行政需要に適切に対応するため、職員の適正配置に取り組んでいきます。

### 総括

#### ① 人件費の状況(平成24年度普通会計決算)

区分	人口(住民基本台帳) (24年度末)	歳出額A	実質収支	人件費B	人件費率 B/A	(参考)23年度の 人件費率
24年度	179,938人	67,297,382千円	1,346,650千円	10,388,652千円	15.4%	17.8%

#### ② 職員給与費の状況(平成24年度普通会計決算)

区分	職員数 A	給与費				1人当たり 給与費 B/A
		給料	職員手当	期末・勤勉手当	計 B	
24年度	953人	3,860,577千円	1,363,541千円	1,569,054千円	6,793,172千円	7,128千円

(注) 1. 職員手当は、退職手当を含みません。  
2. 職員数は、平成24年4月1日現在の人数です。

#### ③ 給与の種類

給与	毎月支給されるもの	給料・※扶養手当・地域手当・※住居手当・管理職手当
	勤務実績により支給されるもの	特殊勤務手当・時間外勤務手当・管理職員特別勤務手当
	一定の時期に支給されるもの	例年支給 退職時支給

(注) ※の手当は、再任用職員には支給されません。

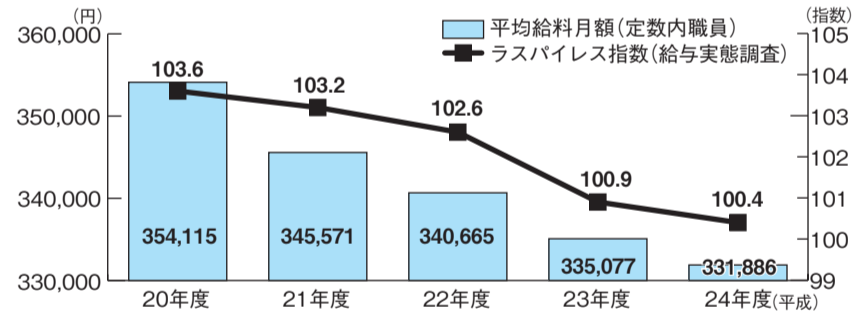
## 職員の平均給与月額、初任給の状況

#### ① 職員の平均年齢、平均給料月額などの状況(平成25年4月1日現在)

区分	一般行政職			技能労務職		
	平均年齢	平均給料月額	平均給与月額	平均年齢	平均給料月額	平均給与月額
三鷹市	43.2歳	341,228円	470,180円	49.1歳	339,457円	419,093円
東京都	41.9歳	329,002円	458,619円	47.4歳	302,576円	406,213円

(注) 「平均給与月額」とは、給料に諸手当を加えたものの平均月額です(期末・勤勉手当は含みません)。

#### ② 平均給料月額およびラスパイルズ指数の推移(各年度4月1日現在)



(注) 1. ラスパイルズ指数とは、国家公務員の給与水準を100とした場合の地方公務員の給与水準を示す指数です。  
2. 国家公務員の平成24・25年度の時限的な給与改定特例法による措置がなされている状況でのラスパイルズ指数は、24年度が「108.7」となります。

#### ③ 職員の初任給の状況(平成25年4月1日現在)

区分	三鷹市	東京都		国
		大学卒	高校卒	
一般行政職	大学卒	181,200円	181,200円	172,557円(181,200円)
	高校卒	142,700円	142,700円	133,418円(140,100円)

(注) 国の欄における( )内は、給与改定特例法による措置がないとした場合の値です。

## 職員の手当の状況

#### ① 期末・勤勉手当の状況(平成24年度)

支給割合	三鷹市		東京都		国	
	期末手当	勤勉手当	期末手当	勤勉手当	期末手当	勤勉手当
2.60月分 (1.45)月分	1.35月分 (0.65)月分	2.60月分 (1.45)月分	1.35月分 (0.65)月分	2.60月分 (1.45)月分	1.35月分 (0.65)月分	
加算措置の状況 職制上の段階、職務の級等による加算措置 ・職務段階別加算 5~20% ・管理職加算 なし		加算措置の状況 職制上の段階、職務の級等による加算措置 ・職務段階別加算 3~20% ・管理職加算 15~25%		加算措置の状況 職制上の段階、職務の級等による加算措置 ・職務段階別加算 5~20% ・管理職加算 10~25%		

(注) ( )内は、再任用職員に係る支給割合です。

#### ② 退職手当の状況(平成25年4月1日現在)

三鷹市	国				
	自己都合	勤奨・定年			
(支給率)	23.75月分	28.5月分	(支給率)	23.03月分	28.7875月分
勤続20年	23.75月分	28.5月分	勤続20年	23.03月分	28.7875月分
勤続25年	31.83月分	37.5月分	勤続25年	32.83月分	38.955月分
勤続35年	46.58月分	52.0月分	勤続35年	46.55月分	55.86月分
最高限度額	46.66月分	52.0月分	最高限度額	55.86月分	55.86月分
その他の加算措置 勤奨退職特例措置(2~20%加算)		その他の加算措置 定年前早期退職特例措置(2~20%加算)			
1人当たり平均支給額	20,555千円	26,069千円			

(注) 1. 退職手当の1人当たり平均支給額は、24年度に退職した職員に支給された平均額です。  
2. 再任用職員については、退職手当は支給されません。  
3. 三鷹市では加算措置について適用実績はありません。

#### ③ 扶養・地域・住居・通勤手当の状況(平成25年4月1日現在)

手当名	内容
扶養手当	配偶者(配偶者を欠く第1子を含む) 13,500円 その他の親族 8,000円 16歳~22歳 4,000円加算
地域手当	民間における賃金、物価等に関する事情を考慮して支給される手当で給料、扶養手当、管理職手当の合計額の15% (国は地域により3~18%、東京都は18%) 職員1人当たりの平均支給年額 610,020円
住居手当	世帯主 15,000円(借家・借間)、3,100円(借家・借間以外) 世帯主以外 無
通勤手当	交通機関利用者 6カ月の鉄道定期と、Suica等を利用して路線バスに乗り乗した場合の実費相当額の6カ月分を4月・10月に支給 交通用具使用者 通勤距離に応じた金額の6カ月分を4月・10月に支給

(注) 1. 扶養手当のその他の親族の支給額8,000円は、26年度からは6,000円です。  
2. 住居手当の借家・借間以外の世帯主に対する支給は、25年度で廃止します。

#### ④ 特殊勤務・時間外勤務手当の状況(平成25年4月1日現在)

区分	内容		
特殊勤務手当	危険、不快、その他特殊な業務に就いたときに支給される手当		
	手当の種類	2種類	
	手当の名称	緊急出勤手当、不快危険作業手当	
	職員全体に占める受給職員の割合	2.4%	
時間外勤務手当	受給職員1人当たりの平均支給年額	2,481円	
	年度区分	平成23年度	平成24年度
	支給総額	347,811千円	335,648千円
	職員1人当たりの平均支給年額	320千円	314千円

## 特別職の報酬などの状況

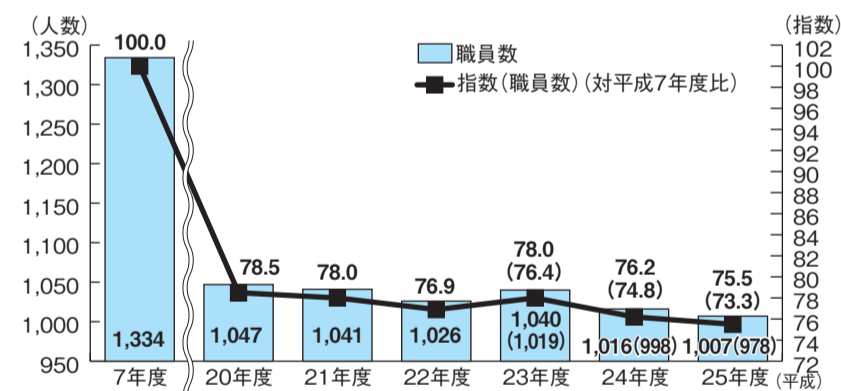
#### 特別職の報酬などの状況(平成25年4月1日現在)

区分	給料等月額		期末手当			
	市長	1,030,000円	年間3.95月	(内訳)	6月期	1.90月
給料	副市長	870,000円	年間3.95月	(内訳)	12月期	2.05月
	議長	640,000円			6月期	1.90月
報酬	副議長	580,000円	年間3.95月	(内訳)	12月期	2.05月
	議員	550,000円			6月期	1.90月

## 職員数の状況

#### 職員数の推移

市では、平成7年度以降、全国のほかの自治体に先行して、計画的な職員配置定数の見直し(純減)に取り組んできました。現在も、24年3月策定の「三鷹市行財政改革アクションプラン2022」に基づき、さらなる職員配置定数の見直しに取り組んでいます。その結果、取り組み前の平成7年4月と比較して今年4月までに、人数で356人、率にして26.7%削減しました。



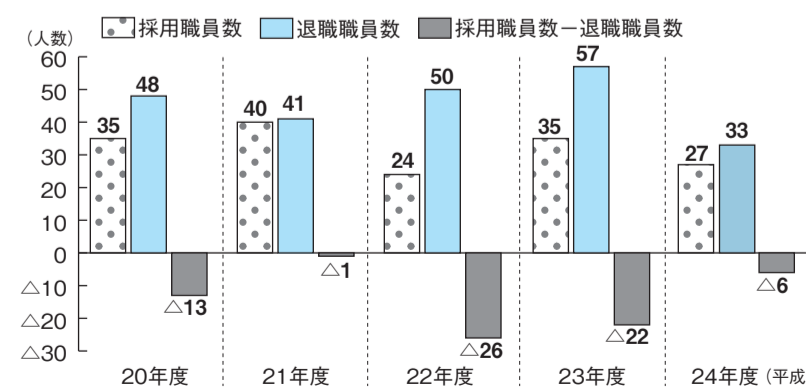
(注) 1. 職員数は、各年度4月1日現在のものです。  
2. 23年度からの職員数は、特定法人退職派遣を除く外郭団体への派遣職員数を含みます。( )内は、外郭団体の派遣職員数を除いた職員数および指数です。

## 人事行政の運営状況

#### 職員採用・退職・派遣などの状況

職員の採用は、競争試験(択一、面接など)による能力実証により行われています。採用後の昇任についても、人事課と併せて昇任試験などを実施し、より客観的な能力実証に基づいて行っています。

#### ① 採用および退職者の推移



(注) 1. 派遣職員の併任・併任解除を除きます。  
2. 採用日と同日付で外郭団体・一部事務組合などへ派遣された職員および退職日と同日付で派遣解除された職員を含みます。

あたたかい善意

(敬称略)

三鷹市社会福祉協議会への寄付 (9月分)

- 一般寄付
藤川 キミ 100,000円
村上 延子 50,000円
の崎 H・Y 9,694円
清水 孝祐 5,000円
カラオケゆたか会 3,000円
根道 一男 2,000円

- 高齢者専門宅配弁当
あゆむ弁当三鷹・
調布・杉並店 1,585円
天野 恒彦 1,000円
廣田 一男 1,000円
匿名 (5件) 48,998円

- 一元玉硬貨募金
北野東晴クラブ 3,594円
明寿会 2,768円
四ツ葉ときわクラブ 2,299円
新川はづき会 1,329円
福寿会 879円
下連雀羽衣会 739円

- 上二親交クラブ 690円
介護タクシー大地 600円
くぬぎ会 580円
三鷹市赤十字奉仕団 443円
渡辺 義雄 318円
匿名 (6件) 28,294円

- ボランティア基金
「古今亭文菊師匠の
チャリティ落語会」
募金箱 20,597円
セコム TEセンター 11,510円
三鷹トリム体操
クラブ 4,371円

- 植松 千江 3,134円
あずましの輪 1,432円
●福祉基金
下連雀第2都営
アパート自治会 20,000円

市民活動
みんなの
掲示板

催し……主催者が市民・市内法人/市内で開催/参加費(材料代・教材費など)が1回3,000円以内
会員募集…主な会員が市民/市内で活動/入会金・会費(月額)の合計が5,000円以内/新規または前回の掲載から6カ月経過した団体を優先(紙面の都合で6カ月以上お待ちさせていただきます)
※いずれも上記以上の費用がかかる場合は内容を確認し掲載基準に則り検討します(主催・活動団体がNPO法人の場合は応相談)
※タイトル後に★のあるものは社会教育館の講師派遣事業
上記以外は紙面に余裕があれば掲載します。政治・宗教・営利目的のものは掲載不可
HP http://www.city.mitaka.tokyo.jp/または FAX 0422-76-2490 秘書広報課 内線2129
※掲載依頼をされた方に編集業務委託事業者(株式会社文化工房)が内容確認の電話(またはファクス)をさせていただきます

12月1日発行号
原稿締切日 11月8日(金)
12月15日発行号
原稿締切日 11月22日(金)
いずれも午後5時まで

催し

駅前ラジオ体操&ウォーキング&ごみ拾い
つながりのはじめまして! 毎週日曜日午前6時25分~7時(雨天中止) 三鷹駅南口緑の小ひろば(ジブリ美術館行きバス停東側) 当日会場へ 小林 080-3356-5617

第3回森の地図・スタンブラー一なつかしさにホッコリの秋編
(一社)武蔵野コッツウォルズ 12月1日(日)まで 三鷹市・国分寺市・小金井市・調布市 期間中各会場へ 詳細は同法人 HP http://www.musashino-cotsworlds.jp/ 同日会場へ 0422-32-0962

メンタルヨーガココロとカラダにやさしいヨーガ
メンタルヨーガ 11月5日(火)・13日(木)・19日(火)午前10時30分~11時50分 三鷹駅前コミュニティセンター ¥1,500円(1回) 同日会場へ 090-4915-9689 ・ nuc-amb81yoo@docomo.ne.jp

笑いを取り入れた健康エクササイズ! ラフターヨーガ(笑いヨーガ)
三鷹台ラフタークラブ 11月5・19日の火曜日午前10時30分~正午 三鷹市公民館 ¥500円(1回) 同日会場へ 090-4212-3307 FAX 0422-43-6137 mitaka.ahaha@gmail.com(当日参加可)

木版画による平成26年年賀ハガキ製作講習会
木版画の会木鷹会 11月7・14日の木曜日午後1時30分~4時 社会教育館 ¥1,000円(2回分、材料代) 彫刻刀、筆記用具、新聞紙 同日会場へ 11月3日(日)~7日(木)正午に大澤 0422-71-0140

身体と心をゆるめるコンシャスタッチ
三鷹コミュニティ・カウンセラー・ネットワーク 11月8日(金)・9日(土) いずれも午前10時~午後1時 11月8日(金) 1時~3時 三鷹駅前コミュニティセンター ¥300円(2回分) 同日会場へ FAX 0422-49-3704(当日参加可)

絵画勉強会★
講師はサロンブラン美術協会審査員の渡部耕三さん。
泉月会 11月8・15日の金曜日午後1時~3時50分 三鷹駅前コミュニティセンター ¥300円(2回分) 同日会場へ FAX 0422-49-3704(当日参加可)

お茶会★
講師は石州流師範の青木宗信さん。
茶道を楽しむ会 11月8日(金)午後1時30分~2時30分 三鷹市市民会館 ¥500円(茶菓子代) 同日会場へ 0422-48-6006

タカハシタツロウ展
ぎゃらりー由芽 11月9日(土)~24日(日)正午~午後7時(24日は5時まで) 同画廊 期間中会場へ 0422-47-5241 (木曜日休み)

第1回脳育ストレッチ体操
おとなのためのバレエクラス 11月9日・12月7・14日の土曜日午後1時15分~2時15分 芸術文化センター ¥1,500円(1回) 同日会場へ 090-9310-1306

公開学習会「大規模災害時における障害者への支援について」
三鷹武蔵野社会福祉士会 11月9日(土)午後2時~4時 市民協働センター 同日会場へ 渡辺 080-5513-9058

森のおそびの日★
講師は親子遊び研究家の篠秀夫さん。
井口motherの会igumo 0~3歳位のお子さんと保護者 11月10日(日)午前10時~正午 あきゆらいず美養品森の楽校(野崎3-9-27) 45ℓのビニール袋2枚、雑巾(使い古しのタオルでも可) 同日会場へ 鈴木 090-4849-4263

二期会声楽の先生に習うヴォイストレーニング
ハッピーヴォイストレーニング 11月10日(日)午前10時30分~12時 三鷹駅前コミュニティセンター ¥1,500円 同日会場へ 090-2156-7679(当日参加可)

バザー in文化学習センター
文化学習センター父母会 11月10日(日)午前11時から 協同センタービル(下連雀1-14-3) 同日会場へ 佐々木 0422-47-8706

長山篤子先生講演会「思いやりが育つ・育てる」
三鷹小鳩幼稚園の会 11月12日(火)午前9時45分~11時15分 所相愛教会(牟礼4丁目) 同日会場へ 0422-48-8903(平日午前9時30分~11時30分)

赤ちゃんとの絆を育むベビーマッサージ
ロータスリーフ 6歳までのお子さんと保護者 11月12日(火)午前10時30分~12時 北野1丁目 ¥2,500円 必要事項(11面参照)・お子さんの名前・月齢を篠原 lotusleaf.baby@gmail.com 篠原 0422-45-9670

第9回リヤールデキルト展
永嶺路子パッチワーク教室 11月14日(木)~19日(火)午前11時~午後5時(19日は4時まで) 三鷹市市民会館(下連雀3-35-16) 期間中会場へ 高橋 090-4024-7107

気楽にワークショップ(藤&つる、羊毛、トル、粘土花)
11月14日(木)午後1時~3時30分

分所 三鷹駅前コミュニティセンター ¥1,200円 同日会場へ 080-6531-7766

ガレージセール
ゆ&み 11月15日(金)・16日(土)午前11時~午後4時 下連雀3-32-12 観光荘103 期間中会場へ 0422-44-6252

蔵隆幸・宮越健吾「自然を描く」
しろがねGallery 11月15日(金)~20日(水)午前11時~午後7時 同日会場へ 同画廊 0422-43-3777

ルンバ・クイックステップ講習会(想田先生)
それいゆ 11月16日(土)午後7時~8時30分 三鷹駅前コミュニティセンター ¥500円 同日会場へ 090-9300-7488

楽しい漢詩のひろば
漢詩のひろば 11月19日(火)午後1時30分~3時30分 社会教育館 ¥700円 同日会場へ 0422-45-6302

スローフォックストロットの講習会
ダンスサークルファルコン 11月21日~12月5日の毎週木曜日午後7時30分~8時30分 三鷹駅前コミュニティセンター ¥800円(1回) 同日会場へ 042-309-3820

てとてと一仕事を楽しむつどい「ランタン作り」
ヴァルドルフの森キンダーガルテンなのはな園 11月22日(金)午前10時~11時30分 同日会場へ ¥200円(茶菓子代) 同日会場へ 同園 FAX 0422-79-4598 HP http://www.nanohana-en.com/

第103回井の頭かんさつ会「秋の美りの楽しみ方」
井の頭かんさつ会 11月23日(祝)午前10時から 井の頭公園 ¥300円 同日会場へ http://kansatsukai.net/をご覧のうえ、kपोckmasa@jc5.so-net.ne.jp 同日会場へ 090-6000-1214

第10回にじの会まつり
(社福)にじの会 11月23日(祝)午前11時~午後4時 大沢にじの里(大沢1-6-3) 同日会場へ 佐藤 0422-39-2411

第130回太宰治の足跡案内
みたか観光ガイド協会 11月24日(日)午前9時50分集合(雨天決行)三鷹駅南口デッキ上、市民ガイドが持つのぼりが目印。コースは約2時間40分。希望者は朗読を聞きながら昼食も 同日集合場所へ 0422-44-0981

こもれび20周年記念イベント
NPO法人たすけあいワーカ

ーズこもれび 11月24日(日)午後2時~4時 三鷹市公会堂さんさん館 ¥500円 同日会場へ 0422-42-4469

年賀状に干支などの画を添えて
三鷹墨画会 11月26日(火)午後2時~5時 上連雀新道北地区公会堂 ¥300円 同日会場へ 0422-48-7380

チャイナペインティング(陶器の絵付け)体験
アトリエアソティ 4人 11月27日(水)午前10時から 市橋宅(下連雀5丁目) ¥1,500円 同日会場へ 090-4362-8768(先着制)

サロン「きっかけ」
活躍きっかけ隊 11月28日(木)午前10時30分~正午 あきゆらいず美養品森の楽校(野崎3-9-27) ¥100円(飲み物代) 同日会場へ 080-2567-4600 kikika.ketai@gmail.com(当日参加可)

右脳と心に元気を! ちょっと変わった大人のための「ぬり絵塾」
アトリエ・コスモス 11月28日(木)①午前10時30分から、②午後1時30分から 市民協働センター ¥2,000円(1回) 同日会場へ 0422-34-3448 color-y@s7.dion.ne.jp

アロマでボディクリーム講座
firstdrop 11月29日(金)午前10時~11時 久我山ガーデンヒルズ(牟礼2-18-46) ¥1,200円 必要事項(11面参照)を津田 smilers-fruits@parkcity.ne.jp 津田 080-3088-4272

ベビーマッサージ+産後ケアレッスン
nanaya with baby 11月 ①ベビーマッサージ=2カ月~ハイハイごろのお子さんと保護者(ワクチン接種後48時間以内は受講不可)、②産後ケア=2カ月~就学前のお子さんをもつ母親 12月1日(日)午前10時~11時30分 市民協働センター ¥3,000円(①のみ2,000円、②のみ1,500円) 同日会場へ 090-8843-7708 nanaya\_with\_baby@yahoo.co.jp http://nanayawithbaby.net/

新興国ビジネス講演会
サークル経営の友 12月7日(土)午後1時30分~3時 三鷹商工会館(下連雀3-37-15) ¥1,500円 同日会場へ 090-6487-5278 denpasar@parkcity.ne.jp

伝言板

むさしの都立公園「秋の犬のマナーアップキャンペーン」
西武・武蔵野パートナーズ 各回25組(1人1匹まで) 11月30日(土)までの①午前10時30分から、②午後2時から 野川公園 同日会場へ 同日会場へ

園サービスセンター 0422-31-6457(先着制)

(公財)井之頭病院の催し
①文化祭=11月9日(土)午前10時~午後3時、②第52回公開講演会「市民講座-健康やかな生活のために、より良い睡眠を」=11月16日(土)午前10時~正午 同日会場へ 同日会場へ 0422-44-5331

オルガン演奏会 2013年秋
国際基督教大学宗教音楽センター 11月9日(土)午後3時開演(2時30分開場) 同日会場 ¥2,000円 同日会場へ 同日会場へ 0422-33-3330(就学前のお子さんは入場不可)

糖尿病予防フェスタ2013
武蔵野赤十字病院 11月10日(日)正午~午後4時 同日会場へ 同日会場へ 同日会場へ 0422-32-3111

杏林大学公開講演会「ちょっと役立つ薬疹の知識」講師:医学部皮膚科学教授 塩原哲夫
11月12日(火)午後6時30分~8時 同大学院講堂(付属病院第2病棟) 同日会場へ 同大学広報・企画調査室 0422-44-0611

第1回糖尿病フェスタ-楽しく予防しよう
医療法人財団慈生会野村病院 11月14日(水)午後2時~4時 同日会場へ 同日会場へ 同日会場へ 0422-47-4848

加齢と医学-上手な年のとり方
杏林医学会 11月16日(土)午後1時~3時 杏林大学内講堂 同日会場へ 同日会場へ 0422-47-5511

工作教室「シジュウカラの巣箱を作ろう」
野川公園緑の愛護ボランティアの会・野鳥グループ 各回4人 11月23日(祝)午前10時から、②11時から、③午後1時から、④2時から 同日会場へ 同日会場へ 同日会場へ ¥200円(材料代、保険料) 同日会場へ 同日会場へ 0422-31-9033(先着制)

月刊わがまちジャーナル
11月号 地上11chで放送中
(和輪 三鷹)白ばらコーラスグループ ほか

NPO法人むさしのみたか市民テレビ局
FAX 0422-79-1434 mmctv@parkcity.ne.jp
※ご意見、情報をお寄せください。

**平成25年度第2回市民憲法講座**  
**「憲法とはどのような法か、憲法の役割とは何か」(手話通訳付き)**  
 市、憲法を記念する三鷹市民の会  
 11月30日(土)午後2時～4時(1時40分開場)  
 三鷹駅前コミュニティセンター  
 当日会場へ  
 企画経営課☎内線2115

**知的障がい者ガイドヘルパー養成研修**  
 在勤・在学を含む市民で修了後にガイドヘルパーとして登録する意志があり、全課程受講可能な方40人  
 講義=12月7日(土)・8日(日)、実習=12月9日(月)～平成26年1月10日(金)のうち1日(全3回、12月23日(例)～1月3日(金)は除く)  
 福祉会館、北野ハピネスセンター  
 ¥2,500円(別途テキスト代1,000円が掛かります)  
 11月22日(金)までに身分証明書を持参し、所定の申込用紙を地域福祉課(市役所1階15番窓口)へ  
 ※申込用紙は同課窓口、市ホームページまたは三鷹市社会福祉協議会ホームページHP http://www.mitakashakyo.or.jp/で入手可。

※介護福祉士、ホームヘルパー1～3級の有資格者、訪問介護員、介護職員初任者研修修了者、介護職員基礎研修修了者、または資格取得見込みの方は受講免除になる科目がありますので、資格証明書のコピーを申込書提出時に添付してください(見込み者は12月6日(金)までに資格証明書のコピーの提出必須)  
 同協議会☎0422-79-3505

**就職支援セミナー**  
 東京労働局、ハローワーク三鷹  
 ①～③50人、④16人、⑤8人  
 ①就職活動準備と自己理解・職業理解(講義形式)=12月9日(月)午後1時30分～3時30分、②履歴書・職務経歴書の書き方(講義形式)=12月11日(水)午後1時30分～3時30分、③面接対策(講義形式)=12月16日(月)午後1時30分～3時30分、④書類選考対策セミナー(個別カウンセリング)=12月18日(水)午前10時から、11時から、午後1時から、2時から、⑤面接対策(グループセミナー・面接ロールプレイ)=12月19日(木)午後1時30分～3時30分  
 三鷹産業プラザ  
 筆記用具、雇用保険受給者は雇用保険受給資格者証  
 平日午前9時～午後5時にセミナー予約センター☎03-5913-6910へ(先着制)

問ハローワーク三鷹☎0422-47-8617  
**エコ・クッキング教室**  
 市内の小中学生と保護者12組24人  
 12月15日(日)午前10時30分～午後1時30分  
 社会教育会館  
 エプロン、三角巾またはバンダナ、布巾2枚、タオル1枚、古布(約10cm角に切ったもの)3枚  
 11月28日(木)(必着)までにはがきまたは電子メールで参加者全員の必要事項(11面参照)を「〒181-8555環境政策課」・✉kanky@city.mitaka.tokyo.jpへ(申込多数の場合は抽選)  
 ※応募者全員に結果を通知します。

環境政策課☎内線2523  
**パソコン2年生(主にエクセル)**  
 在勤・在学を含む16歳以上の市民10人  
 12月16日(月)～20日(金)午後2時～4時(全5回)  
 東社会教育会館  
 11月5日(火)～8日(金)午前9時30分～午後5時に直接または電話・インターネットで同館☎0422-46-0408・HP http://www.pf489.com/mitaka/webkm/ (生涯学習システム)へ(申込多数の場合は抽選)  
 ※当選者のみ結果を通知します。

同館☎0422-46-0408

**募集**

**都営住宅の入居者(東京都全体)**  
 ◆募集戸数 ①家族向け・単身者向け(一般募集住宅)1,500戸、②定期使用住宅(若年ファミリー向け)740戸、③定期使用住宅(多子世帯向け)10戸、④若年ファミリー向け50戸  
 ◆申込書・募集案内の配布 11月5日(火)～14日(木)の平日に、まちづくり推進課(市役所5階52番窓口)、市政窓口、都庁、東京都住宅供給公社募集センター・各窓口センターなどで配布(都庁と同公社募集センターは、9日(土)・10日(日)午前9時30分～午後5時も配布)。同公社ホームページHP http://www.to-kousya.or.jp/でも入手可。  
 11月18日(月)(必着)までに申込書を郵送で渋谷郵便局へ  
 同公社募集センター☎0570-010-810(募集期間外は☎03-3498-8894)  
 ※くわしくは募集案内をご覧ください。

**NPO法人みたかハンディキャップのボランティア**  
 ①運転ボランティア=第一種普通免許を持つ26歳以上70歳未満で運転歴2年以上

の方、②活動協力ボランティア=免許の有無・年齢・活動歴不問。特に、パソコン経験(アクセス、エクセルを使用した一定程度の作業などの経験)がある方  
 ※①は国土交通大臣認定の福祉有償運送運転者講習の受講が必要です。11月30日(土)、12月1日(日)開催予定の同講習会を利用できます。

同事務局☎0422-41-0185・☎0422-41-0274・✉m-cab@parkcity.ne.jp・HP http://www1.parkcity.ne.jp/mitaka-hcab/へ  
**ふるしき市出店者**  
 三鷹市ボランティア連絡協議会  
 11月16日(土)午前10時～午後1時(雨天中止)  
 みたかボランティアセンター  
 ¥500円  
 11月5日(火)から同センター☎0422-76-1271へ

**求人**

**こもれび家庭的保育室 職員(パート)**  
 ◆職種 保育補助  
 ◆勤務時間 月～金曜日午前8時～午後6時のうち4時間、週2日以上  
 ◆勤務場所 新川地区  
 ◆報酬 保育士有資格者=時給900円、無資格者=時給850円  
 同NPO法人こもれび☎0422-42-4469へ

**相談**

**しごとの相談窓口**  
 就職相談、履歴書・面接指導、など。  
 11月11日(月)午前10時～午後0時30分(正午まで受付)  
 三鷹産業プラザ  
 雇用保険受給者は雇用保険受給資格者証  
 当日会場へ  
 生活経済課☎内線2543

**裁判所の調停委員による無料調停相談会**  
 11月16日(土)午前10時～午後3時30分  
 武蔵野公会堂(武蔵野市吉祥寺南町

1-6-22)  
 当日会場へ  
 東京民事調停協会☎080-8898-3323  
**第2回事業と暮らしの無料相談会**  
 弁護士など8士業による相談。

三鷹市、武蔵野市在住・在勤の方、同市内の事業者40人  
 11月30日(土)正午～午後4時  
 三鷹産業プラザ  
 11月5日(火)以降の平日午前9時30分～午後7時に多摩パブリック法律事務所☎042-548-2450へ(先着制)  
 同事務所☎042-548-2450

**審議会・市民会議など**

**第34回ふじみ衛生組合 地元協議会の傍聴**  
 10人  
 11月11日(月)午後7時から  
 クリーンプラザふじみ3階研修ホール  
 当日会場へ(先着制)  
 同組合☎042-490-5374

**ふじみ衛生組合 第4回組合議会定例会の傍聴**  
 10人  
 11月14日(木)午前10時から  
 クリーンプラザふじみ3階大会議室  
 当日会場へ(先着制)  
 同組合☎042-482-5497

**第2回三鷹市男女平等参画審議会の傍聴**  
 10人  
 11月15日(金)午後7時から  
 教育センター  
 企画経営課☎内線2115・☎0422-45-1271・✉kikaku@city.mitaka.tokyo.jpへ(先着制)

**第3回三鷹市都市計画審議会の傍聴**  
 三鷹市用途地域等に関する指定方針及び指定基準(案)について、ほか。  
 15人  
 11月27日(水)午前10時から  
 教育センター  
 はがきまたは電子メールで必要事項(11面参照)を「〒181-8555まちづくり推進課」・✉machidukuri@city.mitaka.tokyo.jpへ(申込多数の場合は抽選)  
 同課☎内線2811

※「市からのお知らせ」は11面からご覧ください。



**三鷹ネットワーク大学**

NPO法人三鷹ネットワーク大学推進機構 〒181-0013 下連雀3-24-3三鷹駅前協同ビル3階  
 ☎0422-40-0313・☎0422-40-0314 HP http://www.mitaka-univ.org/ 開館時間:火～日曜日、午前9時30分～午後9時30分(日曜日は5時まで) 休館日:月曜日・祝日

三鷹ネットワーク大学 秋学期受講者募集中!

★基礎講座 ★★応用講座 ★★★専門講座

**くらしとバイオプラザ21企画サロン アグリバイオカフェ**  
**生産者が語る美味しい野菜の作り方 ★★**  
 25人 11月19日(火)午後6時30分～8時30分 ¥800円

(一社)ビューティフルエイジング協会寄付講座 / NPO法人シニアSOHO普及サロン・三鷹共同企画  
**これからの生き方を考える一夢ある人生 12月**  
**人生後半戦のキャリアとライフプランを考える ★**  
 20人 12月4日(水)午後7時～8時30分 ¥500円

東京女子大学寄付講座  
**数学はこんなに面白い! 4 特別編 物理と数学のギャップ ★**  
 30人 12月5日(木)午前10時～11時30分 ¥500円

NPO法人みたか都市観光協会寄付講座  
**三鷹「通」養成講座—日本無線株三鷹製作所見学 ★**  
 20人 12月10日(火)午前9時15分～11時30分(現地集合・解散)  
 同製作所正門(下連雀5-1-1)  
 11月5日(火)午前9時30分～30日(土)に同大学へ(申込多数の場合は抽選)

**井の頭自然文化園寄付講座 干支(えと)にまつわるエトセトラ**  
**ウマにまつわる3つのお話 ★**  
 30人 12月13日(金)午後7時～8時30分 ¥500円

NPO法人みたか都市観光協会企画講座  
**大人のための音読講座(ワークショップ付き朗読会)**  
**三鷹ゆかりの作家たち(17)―津島美知子の作品「回想の太宰治」より ★**  
 10人 12月15日(日)午前10時30分～午後0時30分 ¥一般2,000円 市民1,600円

国立天文台企画サロン アストロノミー・パブ  
**アストロノミーパブの原点を探る**  
**一街から生まれた科学コミュニケーション ★★**  
 25人 12月21日(土)午後6時30分～8時30分 ¥3,000円(飲食代を含む)  
 11月5日(火)午前9時30分～12月3日(火)午後5時に同大学へ(申込多数の場合は抽選)

特に記載のないものは11月5日(火)午前9時30分から同大学へ(先着制)  
 同いずれも同大学  
 ※受講の申し込みには受講者登録が必要です。講座の詳細や受講者登録については、ホームページまたは同大学へお問い合わせください。

～11時30分
第二体育館
¥300円、中学生以下200円
ラケット、室内履き
当日会場へ
新関 ☎0422-49-0718、同協会 ☎0422-43-2500(月曜日、祝日を除く)

カワハギ船釣り大会

三鷹市釣魚連盟
在勤・在学を含む18歳以上の市民および同連盟会員25人
11月17日(日)午前5時30分市役所庁舎北側集合～午後5時30分(雨天決行)

久里浜(神奈川県横須賀市)
¥10,500円(乗船料、氷・餌代、保険料を含む)

必要事項(11面参照)・貸しおのの有無を好野 ☎090-1129-8190(夜間のみ)・✉ yoshino@ci.kagu.tus.ac.jpへ(先着制)

好野または三鷹市体育協会 ☎0422-43-2500(月曜日、祝日を除く)

親子体操教室
在園を含む市民で4・5歳のお子さんと保護者、各班25組

12月7日(土)1班＝午前9時30分～10時30分、2班＝午前10時50分～11時50分

第二体育館
¥200円(1組)

室内履き、タオル、着替え、飲み物
11月15日(金)(必着)までに往復はがきにお子さんと保護者の必要事項(11面参照)・希望する班・性別・健康上気になることがあれば記入し「〒181-8505スポーツ振興課」へ(申込多数の場合は抽選)

同課 ☎内線3324

健康体操「健康への近道 インナーマッスルを鍛えよう」

三鷹駅周辺住民協議会
30人

12月7日(土)午前10時30分～正午
三鷹駅前コミュニティセンター

直接または電話で同協議会 ☎0422-71-0025へ(先着制)

講座

北野ハピネスセンター
地域支援セミナー
各回約80人

①発達障がいを理解する一大人になった当事者からのメッセージ＝11月9日(土)、②乳幼児期から学齢期までのダウン症児の発達の理解と支援＝11月30日(土)、いずれも午前10時～正午

①三鷹駅前コミュニティセンター、②教育センター

①11月7日(木)、②22日(金)までに北野ハピネスセンター ☎0422-48-6331・☎0422-43-0304へ

三鷹商工会情報化推進セミナー
スマートフォン・タブレットのビジネス活用
12人

11月11日(月)午後7時～9時
三鷹産業プラザ

同会 ☎0422-49-3111へ(先着制)
栄養料理教室
「三鷹の野菜でクリスマス」

大沢住民協議会
24人

11月15日(金)午前10時～午後1時
大沢コミュニティセンター

¥500円
物 三角巾、エプロン、筆記用具
参加費を添えて同センターへ(先着制)

同センター ☎0422-32-6986

講習会「剪定(せんてい)の基礎知識」
30人

11月16日(土)午前10時～正午
NPO法人花と緑のまち三鷹創造協会(野崎3-12-4)

筆記用具、作業用手袋、あれば剪定ばさみ

11月5日(火)より同協会 ☎0422-31-2671へ(平日のみ、先着制)

縄文の川 神田川
一丸山B遺跡の調査から

調査の成果を速報する講演会と展示会を開催します。

80人
①講演会＝11月16日(土)午前10時～正午、②展示会＝11月5日(火)～12月22日(日)の平日午前9時30分～午後8時、土・日曜日、祝日午前9時30分～午後5時(月・第3水曜日、特別整理期間を除く)

①三鷹産業プラザ、②三鷹図書館(本館)
いずれも当日会場へ(①は先着制)

生涯学習課 ☎内線3315

三鷹市農業公園の講習会
20人

①色あざやかなハンギングバスケット作り講習会＝11月16日(土)午後1時30分～3時30分、②庭木の手入れに役立つ植木の剪定(せんてい)講習会＝11月17日(日)午後1時

30分～3時(荒天の場合は24日(日))、③木の实などで作るクリスマスリース作り講習会＝11月26日(火)午前10時30分～正午ごろ

同公園内三鷹緑化センター(新川6-30-22)

①③2,000円
作業に適した服装

①11月4日(休)、③11日(月)いずれも午前9時から直接同センターへ(先着制)、②当日会場へ

同センター ☎0422-48-7482

自転車安全講習会

受講者には三鷹市自転車安全運転証の交付と定期利用駐輪場の優先権が与えられます。

中学生以上の方(お子さんの同伴可)

①11月17日(日)午前10時～11時、②12月21日(土)午前10時～11時、③平成26年1月19日(日)午前11時～正午、④1月26日(日)午前10時～11時、⑤2月2日(日)午前11時～正午

①②④三鷹産業プラザ、③⑤井の頭コミュニティセンター新館

筆記用具、顔写真入りの自転車安全運転証を希望する方は縦3×横2.5cmの写真、更新受講者は自転車安全運転証

当日会場へ(先着制)

道路課 ☎内線2883

保育士の仕事
就職支援研修と就職相談会

100人

11月18日(月)①就職支援研修＝午前10時～午後2時30分、②就職相談会＝午後2時30分～4時

府中グリーンプラザ(府中市府中町1-1-1)

東京都福祉人材センター ☎03-5211-2860(平日午前9時～午後8時、土曜日午前9時～午後5時)へ(①は先着制)

※くわしくは東京都社会福祉協議会ホームページ ☎http://www.tcsw.tvac.or.jp/jinzai/hoiku.htmlをご覧ください。

学習会
「おいしい日本茶を飲みましょう」

三鷹市消費者活動センター運営協議会

30人

11月20日(水)午前10時～正午

消費者活動センター

筆記用具

11月5日(火)午前9時から同協議会 ☎0422-41-0510、6日(水)以降は同センター ☎0422-43-7874へ(先着制)

歴史・文化財連続講座
「受け継がれる三鷹のお囃子(はやし)」

各回50人

①囃子の歴史とその技法＝11月23日(祝)午前10時～正午、②三鷹の囃子を彩

る道具たち＝11月24日(日)午後1時～3時

①市民協働センター、②教育センター
当日会場へ(先着制)

生涯学習課 ☎内線3315

リサイクル市民工房の催し

各回8人

①アームバンドと髪飾り作り＝11月27日(水)、②モガ帽子作り＝12月4日(水)、いずれも午後1時～3時30分

①布(50×10cm)4枚、平ゴム(40cm)、スリーピン(パッチン留め)、裁縫道具、②かぎ針(8～10号くらい)、はさみ

①11月19日(火)、②26日(火)(いずれも必着)までに往復はがきで必要事項(11面参照)を「〒181-8555ごみ対策課」へ(いずれも申込多数の場合は抽選)

同課 ☎内線2533

市民健康講座
「認知症を予防する日常生活」

市民40人

11月28日(木)午後1時30分～3時

大沢コミュニティセンター

11月5日(火)午前9時から直接または電話で総合保健センター ☎0422-46-3254へ(先着制)

パートタイム就職面接会

ハローワーク三鷹、三鷹市、武蔵野市、わくわくサポート三鷹

11月29日(金)午後2時～4時(1時30分から受付)

武蔵野商工会館(武蔵野市吉祥寺本町1-10-7)

複数の履歴書、雇用保険受給者は受給資格者証

当日会場へ

ハローワーク三鷹 ☎0422-47-8617、三鷹市生活経済課 ☎内線2543

※参加企業(5～7社程度)は約1週間前にハローワーク三鷹ホームページ ☎http://tokyo-hellowork.jsite.mhlw.go.jp/list/mitaka.htmlに掲載。

福祉有償運送運転者及びセダン等運転者の講習会

NPO法人みたかハンディキャブ

26歳以上の第一種運転免許所持者で、全回参加できる方

11月30日(土)、12月1日(日)午前9時30分～午後4時30分(全2回)

みたかボランティアセンター、日通自動車学校(実車講習)

¥7,000円

11月16日(土)午後4時までに同事務局 ☎0422-41-0185・☎0422-41-0274・✉ m-cab@parkcity.ne.jpへ

※受講者が少ない場合は次回に統合します。

チケットインフォメーション



☎(公財)三鷹市芸術文化振興財団 ☎0422-47-5122
☎http://mitaka.jpn.org/

新春初笑い寄席
春風亭小朝独演会

三鷹市公会堂 光のホール 全席指定
平成26年1月18日(土) 13:00開演

チケット発売日
会員＝11月10日(日)
一般＝11月14日(木)
会員＝3,150円 一般＝3,500円
高校生以下＝1,000円
※託児サービスの申し込みは12月17日(火)まで。



春風亭小朝

新春初笑い寄席
林家たい平独演会

芸術文化センター 星のホール 全席指定
平成26年1月26日(日) 14:00開演

チケット発売日
会員＝11月10日(日)
一般＝11月14日(木)
会員＝2,700円
一般＝3,000円
高校生以下＝1,000円



林家たい平

柳家小三治独演会

三鷹市公会堂 光のホール 全席指定
平成26年3月29日(土) 14:00開演

会員＝3,150円 一般＝3,500円
11月12日(火)(消印有効)までに往復はがきに必要事項(11面参照)・マークル会員は会員番号・希望枚数(1人2枚まで)を記入し「〒181-0012上連雀6-12-14三鷹市芸術文化センター「柳家小三治独演会」チケット係」へ(1人1通のみ。申込多数の場合は抽選、会員優先枠あり)
※座席の希望には応じられません。
※11月29日(金)に抽選結果を発送します。



柳家小三治

発売初日の窓口販売はありません(翌日より受け付け)。
発売日の午前10時から電話・インターネットで受け付けます。

●窓口販売 10:00～19:00

月曜日休館(月曜日が休日の場合は開館し、休日を除く翌日・翌々日が休館)
芸術文化センター／三鷹市公会堂さんさん館／美術ギャラリー
※学生券をお求めの方は、公演当日学生証をお持ちください。
●料金500円、対象は1歳～未就学児、定員10人(原則公演の2週間前までに申し込み)
※特に記載のない場合は、公演事業は未就学児の入場をお断りしています。

MITAKA ARTS NEWS on TV 放送中!

財団主催の公演・展覧会情報をご紹介します。番組を放映しています!地デジ11チャンネル(JCN武蔵野三鷹チャンネル)で毎日放映中!(第1・3火曜日更新)
12:50～13:00/22:15～22:25

チケットお求め方法

- 電話予約
芸術文化センター
☎0422-47-5122
●インターネット予約(要事前登録)
パソコン
http://mitaka-art.jp/ticket
携帯電話
http://mitaka-art.jp/ticket-m(座席自動採番)

友の会「マークル」会員募集中! 年会費/2,000円 会員特典/チケットの優先予約・割引(1公演2枚まで)・ポイントサービス、情報誌の送付、チケットの無料送付(口座会員のみのみ)、芸術文化センター内レストラン カムラッドでの飲食代金10%オフなど。



リフト付きタクシーのご案内

一般の交通手段を使うことが困難な身体障がい者や寝たきりなどの状態にある高齢者の方が利用できるタクシーです(乗降時の介助あり)。

◆用途 通院やショートステイ施設の入退所など、生活に必要な移動手段として認められるもの。

◆運行時間など 午前8時～午後8時に運行、運行範囲は三鷹市の周辺おおむね50km以内。利用回数は1人月3回まで。迎車料金と初乗り料金は免除。

申利用希望日の1カ月前～前日に、武州交通興業 ☎042-325-3030(申込専用電話)へ

問高齢者支援課 ☎内線2627

高齢者実態調査(2次調査)を実施します

第六期介護保険事業計画の作成に向けて、介護が必要な状態の方を抽出し、訪問・面接調査を行います。調査員は身分証を携帯しています。

日11月上旬～平成26年1月頃

問高齢者支援課 ☎内線2684

西むらさき学苑体験講座

在勤・在学を含むおおむね60歳以上の市民40人

日11月13日～12月11日の毎週水曜日午前10時30分～正午(全5回)

所西社会教育会館

申問11月5日(火)～8日(金)午前9時30分～午後5時に同館 ☎0422-32-8765へ(先着制)

講演会「もしものときに備える『終活』」

三鷹いきいきプラス

人おおむね55歳以上の市民100人

日11月27日(水)午後1時30分～3時30分

所三鷹産業プラザ

申当日会場へ(先着制)

問同事務局 ☎0422-70-5753(月・水・金曜日午前10時～午後4時)

障がいのある方

特別障害者手当などを振り込みます

8～10月分の特別障害者手当・障害児福祉手当・福祉手当を、11月8日(金)に指定預金口座に振り込みます。

問地域福祉課 ☎内線2618

健康

8～11月生まれのみなさん

特定健診はお済みですか?

受診期限は11月30日(土)です。受診期間の終了間際は混雑が予想されますので、早めに受診してください。「受診票が届いていない」「受診票を失くした」などの場合は、お問い合わせください。

問保険課特定健診係 ☎0422-46-3271

あなたの血管年齢は何歳?

健康測定会と健康相談

人20歳以上の市民100人

日12月13日(金)午前の部=9時30分～正午、午後の部=1時30分～4時30分

所総合保健センター

申11月15日(金)(消印有効)までに必要事項(11面参照)・生年月日・希望する部(午前・午後・いずれも可)を直接または郵送で「〒181-0004新川6-35-28保険課特定健診係」へ(申込多数の場合は三鷹市国民健康保険加入者を優先して抽選。当選者のみ12月3日(火)ごろまでに通知)

問同係 ☎0422-46-3271

催し

生活用品活用市

三鷹市消費者活動センター運営協議会

日11月5日～26日の毎週火曜日午前10時～午後2時

所消費者活動センター

申当日会場へ

問同センター ☎0422-43-7874

※受け付け可能な物品や受け渡し方法などは、開催時間中に同協議会 ☎0422-41-0510へお問い合わせください。

「みたかビジネスプランコンテスト2013」最終審査発表会

三鷹まちづくり三鷹、同実行委員会

日11月5日(火)午後1時30分～5時

所三鷹産業プラザ

申当日会場へ

問同社 ☎0422-40-9669

第16回SOHOフェスタ in MITAKA

SOHO事業者や企業による展示、講演会、動画コンテストなど。

三鷹実行委員会、市、三鷹商工会、(株)まちづくり三鷹

日11月6日(水)正午～午後5時

◇ビジネス講演会 「Web解析で業績を伸ばす秘訣!一見落としがちな基礎と実践のポイント」=午後3時～4時30分

所三鷹産業プラザ

申当日会場へ

問同社 ☎0422-40-9669

連じゃく朝市

海鮮朝市井、焼き鳥、似顔絵描きなど。

三鷹連雀通り商店会

日11月9日(土)午前8時～正午

所同商店会魚鶴前(下連雀6-6-71)

申当日会場へ

問魚鶴 ☎0422-48-3131、買物支援本部事務局(株)まちづくり三鷹内 ☎0422-40-9669

クリーンプラザふじみ・

ニツ塚処分場 施設見学会

三鷹連雀地区住民協議会

人市民30人

日所11月13日(水)午前8時15分連雀コミュニティセンター集合～午後5時解散予定

申問直接または電話で同センター ☎0422-45-5100へ(先着制)

※昼食は各自でご用意ください。

花と緑の広場の催し

日11月16日(土)①草花チャリティーバザー=午前10時～11時30分、②親子でお花を植えよう!ガーデニング=午前10時30分～正午(②は10時15分から受付。いずれも小雨決行)

所同広場(牟礼1-11-26)

物②作業用手袋、帽子、あれば小さいじょうろ、汚れてもよい服装

申当日会場へ

問NPO法人花と緑のまち三鷹創造協会 ☎0422-31-2671

草木染めワークショップ

「どんぐりでエコバッグを染めよう」

人20人(小学4年生以下は保護者同伴)

日11月16日(土)午前10時30分～午後3時

所星と森と絵本の家

¥500円

物ゴム手袋、エプロン、飲み物、昼食、持ち帰り用袋

申11月6日(水)午前11時から直接または電話で同施設 ☎0422-39-3401へ(先着制)

問同施設 ☎0422-39-3401

みたか市民活動・NPOフォーラム

「みたか川の縁日」

三鷹NPO法人みたか市民協働ネットワーク

日11月16日(土)・17日(日)午前10時～午後6時

所市民協働センター

申当日会場へ

問同センター ☎0422-46-0048

※自家用車での来場はご遠慮ください。

第657回三鷹市文化財めぐり「豊富な自然 三鷹市文化財とそば打ち体験」

三鷹市文化財めぐりの会

人45人

日所11月17日(日)午前7時市役所発～白笹稲荷神社～出雲大社相模分祠～金剛寺～ふるさと伝承館(田原ふるさと公園内、そば打ち体験と昼食)～源実朝公御首塚～宝蓮寺大日堂～緑水庵～市役所着(雨天決行、一部変更の場合あり)

¥7,200円(昼食代、保険料などを含む)

申11月5日(火)午前9時30分より参加費を添えて芸術文化協会(社会教育会館内)へ(先着制)

問高橋 ☎0422-45-1374

秋のコンサート(オーボエ・ピアノ・パーカッション)

三鷹駅周辺住民協議会、社会教育会館

人100人

日11月17日(日)午後2時～3時30分(1時30分開場)

所三鷹駅前コミュニティセンター

申当日会場へ(先着制)

問同センター ☎0422-71-0025

男性介護者交流会「男性ヘルパーに学ぶ俺たちの料理」

市内在住の男性介護者・介護経験者

日11月30日(土)午前11時～午後1時

所福祉会館

¥500円

物エプロン、三角巾

申問11月29日(金)までに三鷹市社会福祉協議会 ☎0422-79-3505へ

スポーツ

水泳ワンポイントレッスン・

アクアフィットネス

在勤・在学を含む小学生以上の市民(小学1～3年生は保護者同伴)

日水泳ワンポイントレッスン=11月7・14日の木曜日午後1時～3時、アクアフィットネス=11月9・16・30日の土曜日午後2時～2時30分・午後3時～3時30分

所第二体育館屋内プール

¥プール入場料大人250円、小・中学生100円(2時間以内)

物水着、水泳帽、ゴーグル、タオル、バスタオル、ロッカー代10円(返還式)

申期間中会場へ

問スポーツ振興課 ☎内線3324

市民のための卓球教室

三鷹市体育協会

在勤・在学を含む小学生以上の市民

日11月9日、12月14日の土曜日午前9時30分

第42回 太宰治作品朗読会

「新釈諸国断」より「貧の意地」

朗読は海外の有名俳優の吹き替えやテレビ番組でナレーションを務める羽佐間道夫さん(写真)。

人25人

日12月14日(土)午後6時～6時50分

所太宰治文字サロン

申12月2日(月)までに往復はがきに必要事項(11面参照)・参加希望人数(2人まで)を「〒181-0013下連雀3-16-14太宰治文字サロン」へ(応募は1人1通まで。申込多数の場合は抽選)

問同サロン ☎0422-26-9150



糖尿病最新情報

健康コラム

毎日の生活の中のこととした工夫で、糖尿病の予防が可能です。座っている時間が長い人ほど血糖は上がりやすく、寿命が短くなることが分かっています。電車の中でも、立っている人と座っている人ではエネルギー消費が違い、立っている方が太りにくく、血糖も上がりにくくなります。駅などでエスカレーターに乗らないで階段を上ることも有効です。毎日の生活の中で歩く時間が多ければ多いほど、肥満や糖尿病を予防できます。座っているより立つ、じっとしているより歩く、階段は自分の足で上る。こうしたちょっとしたことの積み重ねが、糖尿病の予防につながり、健康寿命を延ばせます。また、果物は健康に良いと考えている人が多いですが、今の果物は、昔とは違って糖度が高いので、食べ過ぎないようにしましょう。ジュースの飲み過ぎも要注意です。禁煙が大事なことは言うまでもありません。糖尿病の合併症というと、眼と神経と腎臓の働きが悪くなること、心筋梗塞、脳梗塞、足の壊疽(えそ)がよく知られていますが、最近では、がん、認知症、骨粗しょう症、歯槽膿漏(のうろう)も糖尿病のコントロールと関係していることが分かってきました。がんの中では特に、肝臓がん、大腸がん、膵臓(すいぞう)がんが糖尿病と関連します。糖尿病のコントロールが悪いと認知症にもなりやすく、認知症が始まると血糖コントロールも難しくなり悪循環に陥ります。がんと認知症の予防のためにも、人と話す時間を増やす、体を動かす、積極的に新しいことに取り組み、体重、血糖をうまくコントロールすることが大切です。歯槽膿漏と糖尿病も関係が深く、食後に水でうがいをするだけで歯槽膿漏の予防効果があります。糖尿病の薬というと、低血糖の心配がりましたが、最近では低血糖が起りにくい治療が可能になってきています。また、どうしても体重を減らすのが難しい場合でも、薬を上手に使って体重を減らし血糖を改善できるようなってきています。

問三鷹市医師会 ☎0422-4712155

◇お父さんいっしょわくわくランド
人0歳～就学前のお子さん(母親だけの参加可)

日11月9日(土)午前10時～11時30分
◇親子の自由遊びひろば
人0歳～就学前のお子さん

日11月14日(木)午前10時～午後2時
申いずれも当日会場へ
◆おもちゃの病院

日11月13日(木)午後2時～4時
¥特殊部品などの交換は実費
申当日会場へ
◆型抜きアートで遊ぼう

人就学前のお子さんと保護者
日11月13日(木)午後2時30分～4時30分
申11月5日(火)午前9時から直接または電話で同館☎0422-44-2150へ(当日参加可)

◆親子のコミュニケーション講座
人1歳6カ月～3歳未満のお子さんと保護者12組
日11月19日(火)午前10時30分～正午
申11月12日(火)午前9時から直接または電話で同館☎0422-44-2150へ(先着制)

◆サッカーデー
人①未就学児、②小学校低学年、③小学校高学年
日①11月22日(金)午後2時30分～3時20分、②11月25日(月)午後2時50分～3時40分、③11月25日午後3時50分～4時50分

申当日会場へ
◆チャリティーフリーマーケット出店者募集
人事前ミーティング(11月19日(火)午前10時～11時)に参加し、準備・運営・片付けのいずれかに協力できる方、10店舗
※プロ・業者の出店、飲み物・食べ物の販売はできません。

日12月2日(月)午前10時～正午(雨天決行)
¥500円(1区画1坪)
申11月5日(火)午前9時～15日(金)午後5時に代表者の氏名・住所・電話番号(グループ参加の場合は出店者全員の氏名)・販売予定品を直接または電話で同館☎0422-44-2150へ(先着制)

◆レストランクラブメンバー募集
人小学2～6年生20人
日12月4日～18日の毎週水曜日午後3時30分～4時45分、12月25日(水)午後2時～5時
申11月20日(水)午前9時から直接または電話で同館☎0422-44-2150へ(先着制)

日同館☎0422-44-2150
おもちゃの病院(11月)
日三鷹市消費者活動センター運営協議会
日所消費者活動センター＝6・20日の水曜日、リサイクル市民工房＝9日(土)・23日(祝)、いずれも午後1時～3時
¥特殊部品などの交換は実費
申当日会場へ
日同センター☎0422-43-7874

星と森と絵本のお家の催し(11月)
日①絵本のおはなし「おみせやさんのおはなし」＝6日(水)午後2時から、②絵本リレーぷらす「おみせやさん」＝13日(水)午後3時30分から、③街頭紙芝居＝16日(土)午前11時30分から、午後1時から(全2回)、④絵本リレー＝20日(水)午後3時30分から
申いずれも当日会場へ
日同施設☎0422-39-3401

むらさき子どもひろばの催し(11月)
◆乳幼児対象のスペシャルイベント
人①②④⑤0歳～就学前のお子さん、③3歳～就学前のお子さんと保護者15組、⑥0歳～1歳6カ月のお子さんと母親15組
日①変身!スペシャルバースデー＝7日(木)・8日(金)午前11時20分～11時30分(10時30分まで受付)、②手形スタンプ＝11日(月)・12日(火)午前11時～11時30分、③クッキング「スイートポテト」＝16日(土)午前11時

～正午、④にこにこキッズ＝20日(水)午前10時45分～正午、⑤リトミックの日＝21日(木)＝午前11時～11時30分、⑥mamaカフェ＝28日(木)午前10時30分～11時30分
申④のみ牟礼コミュニティセンター
¥③100円

物②タオル、汚れてもよい服装、③エプロン、三角巾、⑥タオル
申当日会場へ(③⑥は直接または電話で同ひろば☎0422-49-5500へ)
◆小学生対象のスペシャルイベント

人②30人、③15人
日①スポーツの日＝7日～28日の毎週木曜日午後3時30分～5時、②熱をかんじる・はかる＝9日(土)午後1時30分～3時30分、③クッキング「スイートポテト」＝16日(土)午後2時～3時30分(1時45分から受付)

¥②③100円
物①飲み物、タオル、帽子、運動靴、動きやすい服装、③エプロン、三角巾
申①当日会場へ。②③は直接または電話で同ひろば☎0422-49-5500へ

◆乳幼児・小学生合同スペシャルイベント「ダブルタッチしよう!」
人2歳～就学前のお子さんと保護者15組、小学生15人
日30日(土)午前10時30分～11時30分(10時15分から受付)
物飲み物、タオル、室内履き
申直接または電話で同ひろば☎0422-49-5500へ
日同ひろば☎0422-49-5500

「一日プレイパーク」を開催します
日11月10日(日)午前10時～午後3時(雨天中止)
所北野遊び場広場(北野4-10)
申当日会場へ
日同緑と公園課☎内線2835

すくすくひろばの催し(11月)
◆「ひいふうみ」の会とわらべうた
人3歳までのお子さんと保護者
日11日(月)午前11時～11時30分
申当日会場へ

◆4カ月までの親子のつどい
人市内在住の4カ月までのお子さんと保護者で初めて受講する方25組
日26日(火)午後1時30分～3時
物バスタオル、おむつ、着替え
申12日(火)午前10時から直接または電話で同ひろば☎0422-45-7710へ(先着制)

日同ひろば☎0422-45-7710
赤ちゃんの健やかな成長を願って誕生記念樹をプレゼント
人市内在住の乳児
申11月13日(水)(必着)までに往復はがき、またはインターネットで世帯主の必要事項(11面参照)・お子さんの名前・月齢・希望する樹種(パキラ、サルスベリ、カンツバキ、キンモクセイ、グッケイジュ、ハナカイドウ、ウメのいずれか)一つを「〒181-0014野崎3-12-14NPO法人花と緑のまち三鷹創造協会」・HPhttp://hanakyokai.or.jp/へ

※苗木は11月29日(金)に第三庁舎で返信はがき、または返信メールを印刷したもの引き換えます。
日同協会☎0422-31-2671
家庭教育学級

講師は①三中副校長の金子佳子さん、②ピラティスインストラクターの石山綾子さん、③世田谷美術館学芸員の高橋直裕さん。
日市教育委員会、①三中、同校PTA、②一小、同校PTA、③高山小、同校PTA
日①「みなさんも取り組めるラジオ体操!」＝11月21日(木)午前10時～11時30分、②「体験型講座 身体を動かしリフレッシュ」＝11月21日(木)午前10時～正午、③「子どもと楽しむ美術館 絵の見方・教え方」＝

11月22日(金)午前10時～正午
所①三中、②一小、③高山小
物市内履き、下足入れ、①タオル、飲み物、動きやすい服装
申同生涯学習課☎内線3316へ

11月は児童虐待防止推進月間「さしのべた その手がこどもの命綱」
子ども家庭支援センターでは、子育てに関する相談に応じています。また、不自然な外傷や育児放棄などの異変に気付いた場合も、同センターにご相談ください。
日同センター☎0422-40-5925

◆講演会「生活リズムと子どもの脳と心の育ちについて」
人子育てに関心・関わりのある方70人程度、保育あり(1歳～未就学児)10人程度
日11月22日(金)午前10時～正午
所市民協働センター

申当日会場へ。保育希望者のみ、11月11日(月)(必着)までにはがきに必要事項(11面参照)・お子さんの名前・年齢を記入し「〒181-0013下連雀3-30-12のびのびひろば」へ(申込多数の場合は昨年度保育を利用していない方を優先して抽選)
日同ひろば☎0422-40-5925

親子料理教室「1・2・3でいただきます!」
人市内在住の年少～年長児と保護者12組(2人1組)、保育8人
日保護者講習会＝11月26日(火)、親子料理教室＝11月30日(土)、いずれも午前10時30分～午後1時30分(10時15分から受付、全2回)

所連雀コミュニティセンター
¥500円
物エプロン、三角巾、タオル、布巾、台布巾
申日11月5日(火)～15日(金)午前9時～午後5時に総合保健センター☎0422-46-3254へ(申込多数の場合は年長児を優先)

おやこでよってチョコッとあっぷるーむ(12月)
日NPO法人みたか市民協働ネットワーク
人特に記載のないものはおおむね0～3歳のお子さんと親、妊婦、①ハイハイ前のお子さんと母親8組、②首据わり～1歳6カ月のお子さんと母親8組、③⑧8組、④10組、⑤2・3歳のお子さんと保護者6組、⑥6組、⑦9カ月前のお子さんと保護者6組、⑧4カ月～1歳6カ月のお子さんと保護者8組

日①ヨガママで骨盤調整(ハイハイ前)＝2日(月)、②ママ護身術エクササイズ(パンチ編)＝5日(木)、③産前・産後の骨盤ケア＝9日(月)、④今日使える「親子の心のコーチング」笑顔コミュニケーション術＝12日(木)、⑤一緒におもちゃを作りましょう＝16日(月)、⑥ママの手仕事「羊毛フェルトでオリジナ

ルキッズマフラー」＝19日(木)、⑦みんな一緒にベビーマッサージ＝21日(土)、⑧スリングなど抱っこ用品の選び方、使い方＝23日(祝)、⑨ベビーサインで楽しい子育て＝26日(木)、いずれも午前10時30分～正午
所市民協働センター

¥①②⑧⑨1,500円、③2,000円、④⑤1,000円、⑥1,600円、⑦1,800円
※②防犯ホイッスル付き、③さらし付き、⑦オイル・シート代含む。

物①タオル、お子さんの敷物、⑤持ち帰り用袋、⑥麵棒(丸い棒)、タオル3枚、持ち帰り用袋、⑦バスタオル、授乳ケープ
申日11月15日(金)から必要事項(11面参照)・お子さんの年齢と名前(ふりがな)を同センター☎0422-46-0048・FAX0422-46-0148・E-mailkyoudou@collabo-mitaka.jpへ

ふたごの親の交流会
人市内在住で就学前の双子のお子さんの保護者または妊婦16人、保育(未就学児)18人
日12月3日(火)午前10時～11時30分(9時45分から受付)

所総合保健センター
申日直接または電話で同センター☎0422-46-3254へ(先着制)



高齢者・障がい者言語リハビリテーション事業

言語聴覚士などによる個別・集団での言語機能訓練、嚥下(えんげ)訓練です。
人原則40歳以上で言語機能訓練が必要な方(現在、医療機関で言語機能のリハビリを受けている方を除く)各日15人程度
日毎週火・木曜日(1人週1回)
所弘済ケアセンター(下連雀5-2-5)
¥1回800円(住民税非課税世帯は480円、生活保護受給者は無料)
※同センターでの通所介護サービス利用者は、介護保険利用料に含まれます。
申日高齢者支援課☎内線2627または同センター☎0422-43-8122へ

徘徊高齢者等位置探索システムを貸し出します

24時間対応で徘徊(はいかい)高齢者の位置情報の提供が受けられる端末機を貸し出します。
人徘徊行動のある認知症高齢者を在宅で介護している家族、または近隣の援助者
¥月額210円(生活保護受給世帯は無料)
日同高齢者支援課☎内線2627

川上郷自然の村
〒384-1406 長野県南佐久郡川上村大字原591番362
☎0267-97-3206
FAX0267-97-3207
HPhttp://www.sizennomura.jp/
◆リフト券付き「新!わくわくスキープラン」受付開始!
宿泊と近隣のシャトレゼスキリゾートハケ岳または小海リエックス・スキーバレーの1日リフト券がセットのお得なプランです(先着制。予約時にスキープラン利用とお伝えください)。
◇1泊2日2食 1日リフト券1枚 5,500円から(2,000円で1枚追加購入可)
◇2泊3日4食 1日リフト券1枚 9,000円から(1枚2,000円で3枚まで追加購入可)
◆宿泊のお申し込みは簡単です!
【宿泊受付】宿泊希望日の3日前までに電話(午前8時30分～午後7時30分)・ファクス・インターネットで
【宿泊料金】大人3,500円から、小学生2,400円から(1泊2食付き)
◆平成26年2月分の優先申込(団体分)
団体(15人以上)受付は、11月15日(金)午前8時30分から。ホームページから申込用紙を印刷し、必要事項を記入のうえファクスまたは電話で仮予約の後、郵送。

# 市からの お知らせ

記号の意味

- 主催者
- 対象・定員
- 日時・期間
- 場所・会場
- 費用  
(記載のないものは無料)
- 持ち物
- 申込方法
- 問い合わせ
- 保育あり

## 申し込み記入例

- あて先は  
各記事の申込先へ
- 住所の記載がないものは  
〒181-8555  
三鷹市役所〇〇課へ
- 往復はがきの場合は  
返信用にも住所・氏名を  
記入してください

1. 行事・事業名(希望日・コース・回)
2. 郵便番号・住所
3. 氏名(ふりがな)
4. 年齢(学年)
5. 連絡先(電話番号・ファクス番号、メールアドレス)
6. そのほか必要事項(保育希望の有無など)

## お知らせ

### 裁判員制度にご理解を

裁判員制度は、国民から選ばれた裁判員が被告人の有罪・無罪と量刑を裁判官と共に決める制度です。

国民が刑事裁判に参加することで、裁判が身近になり、司法に対する理解と信頼が深まることが期待されています。

☎東京地方裁判所立川支部 ☎042-845-0279

### 検察審査員に選ばれたらご協力を

検察官が事件を裁判にかけてくれないという不満を持つ方のために、検察審査会(費用無料、秘密厳守)があります。審査会の審査員(11人)は、選挙人名簿の中から抽選で選ばれます。審査員に選ばれた場合はご協力をお願いします。

☎立川検察審査会事務局 ☎042-845-0292

### 三鷹都市計画生産緑地地区の都市計画変更案を縦覧します

縦覧と意見書の受付を行います。

#### ◆縦覧

☐11月5日(火)～19日(火)の平日午前9時～午後5時(正午～午後1時を除く)

☐まちづくり推進課(市役所5階54番窓口)

#### ◆意見書の受付

☐11月19日(火)(必着)までに意見と必要事項(上記参照)を記入し、電子メールまたは郵送で☐machidukuri@city.mitaka.tokyo.jp・〒181-8555まちづくり推進課へ

☐同課 ☎内線2811

### 第26回みたか市民愛の献血デー

☐三鷹市社会福祉協議会、三鷹市献血推進協議会

☐11月7日(木)午前10時～午後4時(午前11時30分～午後1時を除く)

☐緑の小ひろば(三鷹駅南口)

☐当日会場へ

☎三鷹市社会福祉協議会 ☎0422-46-1108

### 東京外かく環状道路機能補償道路(案)について説明します

☐11月8日(金)午後4時～8時、9日(土)午後1時～5時

☐外環オープンハウス三鷹常設会場(北野3-6-1)

☐当日会場へ

☎国土交通省関東地方整備局東京外かく環状国道事務所 ☎0120-34-1491、三鷹市まちづくり推進課 ☎内線2864

※自家用車での来場はご遠慮ください。

### 11月9日(土)～15日(金)は

#### 秋の火災予防運動

#### 「うれしいね 防火で笑顔の人と町」

暖房器具の取り扱いに注意するなど、一人ひとりが防火意識を持ちましょう。期間中、三鷹市消防団が夜間巡回を行います。

◆消防ポンプ自動車など14台による市内一周火災予防広報パレード

☐11月9日(土)午前10時から

☎防災課 ☎内線2284

#### ◆火災予防コンサート

☐11月10日(日)午後0時30分～1時15分

☐市役所中庭(三鷹市農業祭内)

#### ◆火災予防駅前パレード

☐11月10日(日)午後2時30分～3時

☐三鷹駅前中央通り

☐いずれも当日会場へ

☎三鷹消防署 ☎0422-47-0119

### みたか観光案内所

#### 臨時休業のお知らせ

☐11月11日(月)～14日(木)

※11月5日(火)～15日(金)は三鷹の森ジブリ美術館休館のため、期間中のチケットはありません。

☎同案内所 ☎0422-40-5525

### 住民票などのコンビニ交付停止のお知らせ

システムメンテナンスのため、コンビニエンスストア(セブン-イレブン、ローソン、サークルKサンクス)での住民票の写し・印鑑登録証明書などの交付を一時停止します。市内の自動交付機は使用できます。

◆停止日時 11月16日(土)午前6時30分～午後11時

※メンテナンスの状況により、停止時間を変更する場合があります。

☎市民課 ☎内線2326

### 認定農業者制度の説明会と申請受付

認定農業者制度とは、農業者が作成した農業経営改善計画を市が認定し、計画の達成に向けて支援を行う制度です。

#### ◆説明会

☐11月20日(木)午後3時から

☐JA東京むさし三鷹支店(新川6-36-38)

☐当日会場へ

#### ◆平成25年度の申請受付

☐11月25日(月)～平成26年1月10日(金)に三鷹市生活経済課(第二庁舎2階)へ

☎同課 ☎内線3063

## 税金

### 「三鷹市納税推進センター」が納付忘れの電話呼び掛けを行います

納付が確認できない方に、納付忘れの税目、期別、税額などをお伝えします。

◆開設時期 11月5日(火)からの毎週月～水、土曜日(一部祝日などを除く)

◆開設時間 月・火曜日午後1時～8時、水・土曜日午前9時～午後5時

※金融機関や口座を指定し、振り込みを指示するような案内は行いません。不審な場合は納税課へご連絡ください。

☎同課 ☎内線2413

### 年末調整等説明会

☐市内の法人、個人事業者の給与事務担当者

☐11月14日(木)①午前10時～正午、②午後2時～4時

☐三鷹市公会堂光のホール

☐当日会場へ

☎武蔵野税務署 ☎0422-53-1311(年末調整・支払調書について)、三鷹市市民税課 ☎内線2346(給与支払報告書について)

※自家用車での来場はご遠慮ください。

### 税理士による無料税務相談会

☐11月15日(金)午前10時～午後4時

☐市役所1階市民ホール

☐当日会場へ

☎東京税理士会武蔵野支部 ☎0422-55-2313

## 国保・年金

### 国民年金保険料の「社会保険料控除証明書」が送付されます

11月上旬に日本年金機構から「社会保険料控除証明書」(平成25年1月1日～9月30日に納付した保険料額など)が送付されます。年末調整や確定申告の際に、納付を証明する書類としてご利用ください。家族の保険料を納付した方も社会保険料控除として申告できます。10月1日～12月31日に今年初めて国民年金保険料を納付した方には、来年2月に送付される予定です。

☎同機構控除証明専用ダイヤル ☎0570-070-117、武蔵野年金事務所 ☎0422-56-1411

### 国民健康保険税・後期高齢者医療保険料の年金からの引き落としを口座振替に変更できます

☐振替を希望する口座の内容が分かるものと、その口座の届出印を持参し納税課(市役所2階24番窓口)へ

※平成26年2月分の年金から変更希望の方は、11月29日(金)までに申請してください。※すでに変更手続き済みの方は、新たな申請は不要です。

☎同課 ☎内線2414

## 子育て・教育

### 11月から小児用肺炎球菌ワクチンが変更されました

11月1日から、小児用肺炎球菌ワクチンが、これまでの「沈降7価肺炎球菌結合型ワクチン」から「沈降13価肺炎球菌結合型ワクチン」に変更されました。初回接種時の月齢が生後2～7カ月の場合の追

加接種は、これまで初回接種終了後60日以上の間隔をおきましたが、新ワクチンでは、初回接種終了後60日以上の間隔をおいた上でさらに生後12カ月以降に接種となりました。また、途中まで旧ワクチンを接種していても、11月1日以降に定期接種として使用できるのは新ワクチンのみです。新旧両ワクチンの接種スケジュールは同じですので、残りの接種回数をスケジュールどおり新ワクチンで実施してください。

くわしくは厚生労働省ホームページ [http://www.mhlw.go.jp/bunya/kenkou/kekaku-kansenshou28/qa\\_haienkyuukin.html](http://www.mhlw.go.jp/bunya/kenkou/kekaku-kansenshou28/qa_haienkyuukin.html)をご覧ください。

☎総合保健センター ☎0422-46-3254

### 特別児童扶養手当制度をご存じですか?

市内在住で心身に重度・中度の障がい(身体障害者手帳おおむね1～3級程度、愛の手帳おおむね1～3度程度)のある20歳未満の児童を養育している方に、支給される手当です(所得制限あり)。支給するには、申請して認定を受ける必要があります。ただし、児童が障がいを事由とする公的年金を受けるときや、児童福祉施設に措置または支援費入所(通園を除く)しているときは支給できません。支給月は原則として4月、8月、12月の年3回です。支給額などくわしくは市ホームページをご覧ください。

☎子育て支援課 ☎内線2752

### 東児童館の催し

#### ◆定例行事

おはなし会や工作遊び、トランポリン、パソコンなどが楽しめます。日時や内容は、同館で配布する「じどうかんだより」や市ホームページをご覧ください。

☐いずれも当日会場へ

#### ◆乳幼児親子ひろば

◇わくわくランド

☐0歳～就学前のお子さん

☐11月5日(火)・8日(金)・11日(月)・12日(火)・15日(金)午前10時～午後2時

◇ひよこランド

☐0・1歳のお子さん

☐11月6・13日の水曜日午前10時～午後1時

## 台風26号により被災された大島町への義援金を募集しています

☎地域福祉課 ☎内線2615、三鷹市社会福祉協議会 ☎0422-46-1108

市役所、福祉会館、各コミュニティセンターに募金箱を設置しています。お預かりした義援金は、東京都を通じて被災地へ届けられます。みなさんのご協力をお願いします。

#### ◇募金箱設置場所・時間

- ①市役所1階受付＝午前9時～午後4時30分、②福祉会館1階受付＝午前9時～午後5時、③各コミュニティセンター＝施設開館時間

#### ◇金融機関での受け付け

東京都と日本赤十字社では、金融機関を通じて義援金を受け付けています。くわしくは、市ホームページ [http://www.city.mitaka.tokyo.jp/c\\_news/042/042266.html](http://www.city.mitaka.tokyo.jp/c_news/042/042266.html)をご覧ください。

●市役所代表電話  
☎0422-45-1151  
代表電話ダイヤル後、交換手に各課の内線番号をお伝えください。

●困りごとの相談は **市民相談専用電話**  
☎0422-44-6600

●あなたのご意見を **市民の声専用FAX**  
☎0422-48-2810

●子どもを見守る **安全安心メールの登録**  
✉maam@req.jp  
あてに空メールを送信してください

「みる・みる・三鷹」JCN武蔵野三鷹チャンネル(地デジ11チャンネル) 第415回(11月3日～11月16日)  
いよいよ着工!新川防災公園多機能複合施設(仮称)/「スポーツ祭東京2013」ダイジェスト  
放送時間/月～金曜日 8:30 12:30 19:30 22:00  
土・日曜日 8:30 12:30 18:30 22:00

FMむさしの 78.2MHz  
「おはよう!三鷹市です」放送時間/月～金曜日 10:20～10:25  
「三鷹くちこみテレフォン」放送時間/木曜日 9:45～9:55

人口と世帯 平成25年10月1日現在 ( )内は前月との増減  
住民登録者数:180,372人(144人増) 男:88,585人(118人増) 女:91,787人(26人増)  
世帯:89,610世帯(130世帯増)

## 第22回 三鷹市民駅伝大会

11月24日(日)

午前9時スタート(小雨決行)

一般男子・女子の部(高校生以上)、シニアの部(50歳以上)、中学生の部(男子・女子)の全200チームが市内12.5km・4区間のコースを駆け抜け、タスキをつなぎます。沿道から選手たちに温かい声援を送ってください。

※当日は交通規制が行われます。みなさんのご協力をお願いします。

主催 市、市教育委員会、三鷹市体育協会

問合せ スポーツ振興課 ☎内線3324

### コース

三鷹市役所(スタート)～2.9km～東児童館(第1中継所)～2.6km～山本有三記念館(第2中継所)～3.2km～井口コミュニティセンター(第3中継所)～3.8km～三鷹市役所(ゴール)

### コース図および交通規制図



## 2014年版平和カレンダー 入賞作品発表・ 平和の絵展

◆平和の絵・平和へのメッセージ入選・佳作入賞者(敬称略)。◎は世界連邦運動協会三鷹支部長賞受賞者。学校名、学年は申込時(平成25年8月)のもの

### ◇平和の絵 入選

◎佐々木菜摘(高山小5年)、浅利芽生(井口小3年)、井上侑空(東台小3年)、松本梨々花(一小4年)、福嶋彩季(羽沢小1年)、江口瑛(東台小4年)、矢野智子(五小5年)、木内崇斗(二小2年)、岩本紗和(大沢台小6年)、泉樹里(一小6年)、五十嵐結(高山小6年)、池亀妃奈子(明星学園小3年)、宮崎絢音(羽沢小6年)

### ◇平和の絵 佳作

茂木花海(一小5年)、渋谷百香(一小6年)、早川あかり(三小1年)、横山愛奈(四小4年)、酒井萌萌花(六小2年)、上田七海(六小5年)、尾崎夏海(高山小4年)、◎下津雄大(高山小5年)、佐藤瞭多(南浦小5年)、保志美佐姫(中原小4年)、佐藤

市内の小学生と市民のみなさんから1,093点の「平和の絵」と、1,024点の「平和へのメッセージ」をお寄せいただきました。入選作品から平和カレンダーを作製し、希望者に配布する予定です。

若葉(北野小4年)、金澤真祐子(井口小2年)  
◇平和へのメッセージ 入選  
井上澄玲(一小3年)、玉上陸人(一小4年)、林れいな(六小1年)、鎌田煌(六小2年)、◎木藤倫太郎(六小2年)、富沢萌香(六小2年)、佐久間悠理(大沢台小5年)、宮崎明理(南浦小5年)、太田大輔(南浦小5年)、坂詰真潮(南浦小6年)、土田将弘(井口小2年)、犬飼千晴(井口小4年)、梶野秀夫(一般)

### ◆平和の絵展

日程を4回に分けて全応募作品を各学校別に順次展示します(展示日程は企画経営課☎内線2115へお問い合わせください)。

日 11月13日(木)～22日(金)の平日午前8時30分～午後5時15分

所 市役所1階市民ホール

申 期間中会場へ

問 同課☎2115

仲間と一緒に  
参加しませんか!

## 第15回 小学生ソフト バレーボール 交流大会

大会には、女子バレーボール元日本代表の多治見麻子さん(写真)をスペシャルゲストにお迎えします。

主催 三鷹市スポーツ推進委員協議会

参加 在学を含む市内の小学5・6年生のチーム(基本的に男女混合1チーム5人以上。男子のみ、女子のみも可)、60チーム  
※18歳以上の代表者(1チームに1人)が必要です(他チームとの重複不可)。

日 平成26年2月9日(日)午前9時～午後4時30分

所 第一体育館

申 12月6日(金)(必着)までに往復はがきにチーム名(10文字以内、ふりがな)・学校名・代表者の必要事項(11面参照)・各選手の氏名・性別・学年を記入し「〒181-8505スポーツ振興課」へ(申込多数の場合は抽選。大会要項とルールは、同課・第二体育館で配布)

問 同課☎内線3325



## 11月23日(祝) 午前10時～午後3時



三鷹市・調布市のごみや資源物を処理しているふじみ衛生組合で、初めての「ふじみまつり」を開催します。施設見学やリサイクル品の販売、廃材を使った工作教室、スタンプラリーや模擬店など、さまざまな催しが楽しめます。ごみ処理施設を身近に感じ、環境問題への理解を深める絶好の機会、ぜひみなさんで遊びにきてください。

所 ふじみ衛生組合(調布市深大寺東町7-50-30)

申 当日会場へ

問 同組合☎042-490-5374

※下記の催しへの参加は事前の申し込みが必要です。

### ◆こども探検隊(特別な見学会です)

参加 小学4～6年生の三鷹・調布市民、各回20人

日 ①午前10時30分から、②午後1時30分から(いずれも1時間程度)

### ◆そば打ち体験教室

参加 三鷹・調布市民10組(1組4人まで)

※そばアレルギーの方は参加できません。

日 午前9時30分～午後1時

申 いずれも11月12日(火)(消印有効)までに必要事項(11面参照)・こども探検隊は希望回・そば打ち体験教室は人数を記入し、はがき・ファクス・電子メールで「〒182-0012調布市深大寺東町7-50-30ふじみ衛生組合」・☎042-482-5491・✉fujimi@max.odn.ne.jpへ(申込多数の場合は抽選)

## スポーツGOMI拾い大会 inふじみまつり

「第1回ふじみまつり」を会場に、スポーツGOMI拾い大会を行います。優勝・準優勝チームにはジブリ美術館招待券を贈呈します。

主催 みたか環境活動推進会議、(一社)日本スポーツGOMI拾い連盟武蔵野大学チーム

参加 ①事前受付20チーム、②当日受付5チーム(いずれも1チーム3～5人)

日 午後0時30分～2時30分

物 運動しやすい服装

申 ①11月19日(火)までに必要事項(11面参照)を同連盟✉m\_spogomi@yahoo.co.jpへ、②当日正午～午後0時30分に会場へ(いずれも先着制)

問 三鷹市環境政策課☎内線2523