



今号の紙面から

- 「三鷹駅前まるごと絵本市」を一緒に盛り上げる絵本
コミュニケーターと協力店舗を募集します …2面
- 平成24年度下半期の三鷹市の財政運営状況 …3面
- 「しろがね第2駐輪場(一時利用)」がオープ
ンします! ……………4面
- 市からのお知らせ …………… 11面から

おかげさまで「広報みたか」は
1500号を迎えました(12面)

6月は環境月間

地球のために 今できることを考えよう



私たちが暮らす環境を守り、より良くするため、市では、市民のみなさんの環境活動のサポートをはじめ、さまざまな取り組みを行っています。環境月間の6月は、親子で楽しみながら環境の大切さや環境保全について理解を深められるエコミュージカルコンサートを開催します。ぜひ、お気軽にご参加ください。

☎環境政策課 ☎内線2524

6月29日(土)

会場:三鷹市公会堂 光のホール

午後2時開演
(1時30分開場、
4時終演)

ブレーメンの音楽会 エコミュージカルコンサート —おもちゃのガラクターン—



グリム童話『ブレーメンの音楽隊』の動物たちが、役に立たなくなって捨てられたおもちゃやガラクターンを再生しようと立ち上がる……。ミュージカル風の冒頭から会場とともに作り上げるコンサートへと、エコの要素を盛り込んだ楽しいステージが展開します!(主演:メルヘン・ミュージック・シアター)

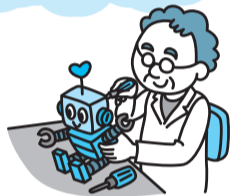
- ☑みたか環境活動推進会議、市
- ☑当日会場へ(午後0時30分より会場にて整理券を配布)

午後0時30分
~1時50分

ミュージカルの前に エコイベントで楽しもう!

おもちゃの病院

故障したおもちゃを、おもちゃの病院のドクターが診療・治療します(無料(特殊な部品代は実費))。おもちゃをお預かりする場合があります。



エコ楽器ワークショップ

ペットボトルを再利用したエコ楽器を作ります。作った楽器をコンサート中に鳴らして、ステージを盛り上げましょう。材料は会場で用意しています。



絵本リレー

今回のミュージカルのテーマ「おもちゃの再生」にちなみ、「物を大切にすること」や「リサイクル」に関する絵本をみんなで読みましょう。



◆でまえとしゃかん

三鷹市立図書館の本が借りられます。

◆とうきょうエコ・ムーブメント

参加してエコな目標を立てると、抽選ですてきなグッズが当たります。

6月3日(月)
~7日(金)

環境展 家庭でひと工夫—実践エコライフ

環境について理解を深める催しです。6月3日(月)は先着100人にゴーヤの苗(1人2株)をプレゼントします。

- ☑6月3日(月)~7日(金)午前8時30分~午後5時(最終日は3時まで)
- ☑市役所1階市民ホール
- ☑期間中会場へ
- ☑環境政策課 ☎内線2524

市議会議長 副議長 監査委員 が決まる

5月15日招集の第1回三鷹市議会臨時会で、市議会議長に伊藤俊明氏が、副議長に川原純子氏が選出されました。

また、市議会選出の監査委員に高谷真一朗氏が選出されました(5月16日選任同意)。

議長 伊藤 俊明氏
三鷹市議会自由民主党クラブ
55歳 当選3回



副議長 川原 純子氏
三鷹市議会公明党
61歳 当選3回



監査委員 高谷真一朗氏
三鷹市議会民主党
40歳 当選4回



市長コラム

『広報みたか』が 創刊1500号を迎えて

三鷹市長 清原慶子

『広報みたか』は、昭和25年11月3日に三鷹市が誕生した翌年の昭和26年6月の創刊以来、今号でちょうど通算1500号となりました。昭和51年までは『三鷹市報』というタイトルで、当初は連合青年団が配布していました。その後、紙面の大きさやページ数を拡充しつつ、配布方法も新聞折り込みから平成15年4月以降は、三鷹市シルバー人材センターに委託して全戸配布しています。

「参加と協働のまちづくり」を進めていくためには、三鷹市が適切に情報提供することが不可欠です。市は広報媒体として、『広報みたか』に加えて、平成8年7月にケーブルテレビ局が開局すると同時に広報番組「みる・みる・三鷹」の放映を開始し、私が市長に就任した平成15年以降は、職員による市政のトピックスの説明に加えて2~3分の「市長のひとことコーナー」を設け、市政情報をお伝えしています(写真)。

平成8年度から、地域のFMラジオ局で広報番組を提供し、平成9年度からはホームページを開設し、視覚障がいのある方にも利用していただけるようにしています。市長のメールマガジンを月2回発行するとともに、新聞社やテレビ局等に市政情報や市民の皆様のユニークな活動についてプレスリリースを行い、記事の掲載や放送での紹介をしていただいています。

さて、5月19日号の市長コラムで、「6月19日は大宰治の誕生日であり、命日(桜桃忌)でもあります」と書きましたが、大宰治のお墓がある禅林寺住職にお聞きしたところ、19日は御遺体が発見された日であることから桜桃忌とされ、多くの人が命日と思っていますが、禅林寺の過去帳には命日は6月13日と記載されているとのこと。6月には多くの人々が、『広報みたか』や三鷹市ホームページ、「大宰治マップ」などの情報を片手に、禅林寺をはじめ大宰治ゆかりの場所を訪ねられることでしょう。

これからは、1500号を迎えた『広報みたか』をはじめ、ツイッターや安全安心メールなど多様なメディアを活かして、市民の皆様適切に広報していきたいと思っております。

三鷹市長メールマガジン

市長のメッセージ、活動記録、部課長コラム、新着情報などをお届けします。登録は、市ホームページまたは携帯サイトからどうぞ。

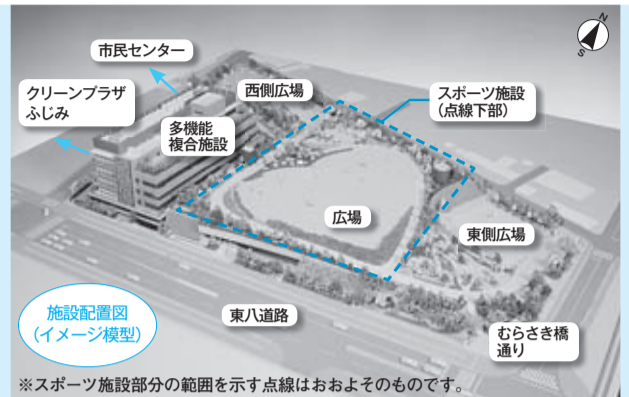


新施設は平成28年度の完成を目指して整備を進めています。「広報みたか」5月19日発行号では、ユニバーサルデザイン(※1)を取り入れた施設づくりを紹介しましたが、今号では、その取り組みの一つである点字ブロックについて紹介します。

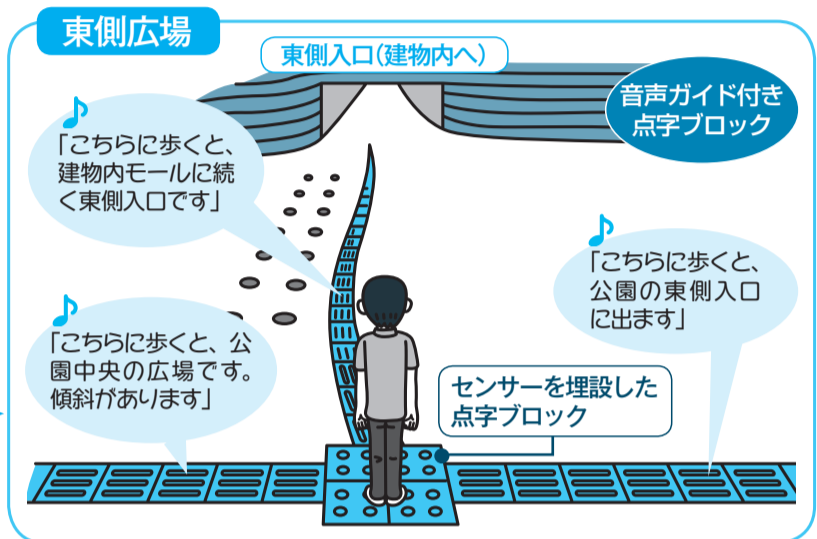
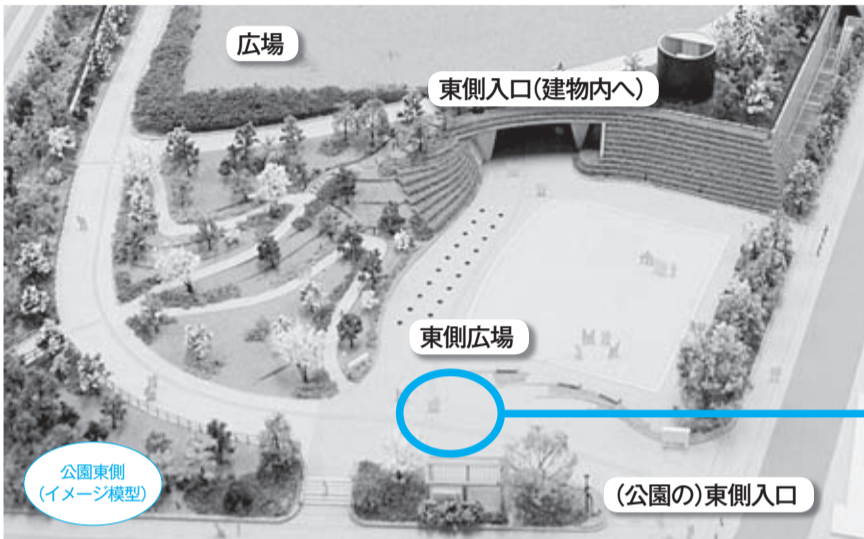
問 都市再生推進本部事務局 ☎内線2052

事業概要

市民のみなさんの安全安心と市民サービスの向上を図るため、市役所東側の東京多摩青果(株)三鷹市場跡地(新川6丁目)を中心とした約2.0haに、防災公園として災害時の一時避難場所となる公園施設とその下部にスポーツ施設を整備するとともに、老朽化し耐震性に課題のある6つの公共施設などを集約化し、防災センター機能を加えた多機能複合施設を一体的に整備します。また、防災機能の向上のため、敷地北側の市道を拡幅し、周辺道路の無電柱化を実施します。事業の推進に当たっては、独立行政法人都市再生機構の防災公園街区整備事業として国庫補助金を活用するなど財政負担の軽減を図り、早急な整備を目指します。



※スポーツ施設部分の範囲を示す点線はおおよそのものです。



新施設はユニバーサルデザインを取り入れ、多くの方が日常的に安全・快適に使いやすい施設として整備します。その取り組みの一つが、公園の主要な園路や建物内に設置する点字ブロックです。ブロックの中には、利便性をさらに高めるため、音声ガイド付きのものも設置します。音声ガイド付き点字ブロックは、センサーを埋設した

点字ブロックを踏むことにより音声で情報案内を行います。音声の流れてくる方向がどこに向かっていく道なのか、またどのような施設があるのかなどを案内し、視覚障がいのある方の歩行を支援します。施設内の目的の場所へ安全・快適にたどり着けるように、点字ブロックのほかにも、情報掲示板、英語の併記やピクトグラム(※2)を用いた案内板なども設置します。

※1…年齢、性別、身体的状況、国籍、言語、知識、経験などの違いに関係なく、すべての人が使いこなすことのできる製品や環境などのデザインのこと。
※2…何らかの情報を示すために表示される視覚記号(サイン)の一つ。

※新施設における施設名称はすべて仮称です。また、上記イラストの点字ブロックや案内する音声の内容、スピーカーの設置場所などはイメージです。

三鷹駅前 一緒に盛り上げませんか?
三鷹駅前まるごと絵本市
絵本コミュニケーターと協力店舗を募集!

11月に開催する「三鷹駅前まるごと絵本市」は、「みたか・子どもと絵本プロジェクト連絡会」と地元商店などがタッグを組み、三鷹駅前周辺を絵本でにぎわう1週間としてプロデュースし、地域のコミュニケーションの場を目指す新しいイベントです。現在、このイベントを盛り上げ、運営に参加してくれる「絵本コミュニケーター(ボランティア)」と協力店舗を募集しています。どうぞ奮って応募ください。 問 星と森と絵本の家 ☎0422-39-3401

「三鷹駅前まるごと絵本市」とは

喫茶店でのおはなし会や絵本作家の講演会、絵本のリサイクルや絵本にちなんだ手作り品のフリーマーケット、絵本スタンプラリーや絵本お散歩マップ作成など、絵本づくしの1週間を計画しています。
主 みたか・子どもと絵本プロジェクト連絡会
日 11月24日(日)～30日(土)
所 三鷹駅周辺

絵本コミュニケーター&協力店舗合同説明会

6月18日(火) 午後1時30分～3時30分
所 三鷹駅前コミュニティセンター
※説明会に出席できない場合は、申込時にその旨を書き添えてください。

募集要項

絵本コミュニケーター(ボランティア)

楽しいことが大好きな方なら年齢・経験などは不問です。

【現在予定している役割】

イベント期間前

- 参加店といっしょに「絵本を活かす企画」の相談
- クイズラリー・スタンプラリーの企画運営
- 「絵本おさんぽマップ(仮称)」の作成
- イベント広報 など

イベント期間中

- おはなし会のスタッフ
- ひと箱絵本市(絵本のフリーマーケット)の運営 など

【申込方法】

必要事項(11面参照)、志望動機を星と森と絵本の家 ☎0422-39-3402・
✉komyunitei@city.mitaka.tokyo.jpへ

協力店舗

三鷹駅南口で、駅からおおむね約1kmの範囲内にある店舗などが対象です。

【参加方法】

- ①絵本を読む店として参加する
- ②絵本にちなんだイベントをする
- ③店内で、商品にちなんだ実演をする
- ④店にちなんだ絵本の展示をする
- ⑤そのほか(絵本にちなんだ企画)

【申込方法】

店舗名と、申込者の必要事項(11面参照)、上記参加方法の中から希望する番号を同施設 ☎0422-39-3402・✉komyunitei@city.mitaka.tokyo.jpへ
※協力店舗はスタンプラリーのチェックポイントになることがあります。



平成24年度下半期

三鷹市の財政運営の状況をお知らせします

問 財政課 ☎内線2126

予算の特色と概要

平成24年度の国の発表では「緩やかに景気が回復していく」とされていましたが、市税収入の顕著な回復には至らず、社会保障関連経費も増加傾向にあり、厳しい財政状況が続きました。

このような状況の中、第4次三鷹市基本計画の「実行元年

として、「都市再生」「コミュニティ創生」「危機管理」を中心に、積極的な事業推進を図りました。

平成24年度下半期では4回の補正予算で約24億円の増額を行い、最終予算は一般会計が709億5,684万円、各会計の予算の総計は1,067億3,769万円となりました。

市では、市民のみなさんからお預かりした税金がどのように使われたのかお知らせするため、年2回「財政事情の公表」を行っています。

今回は、平成24年度下半期(24年10月1日～25年3月31日)に実施した主な事業と25年3月31日時点における歳入歳出予算の執行状況などを紹介します。

※24年度の収入・支出は、25年4～5月の出納整理期間を経て5月31日に確定しました。確定した内容は次回(12月)の「財政事情の公表」でお知らせします。

平成24年度一般会計歳出の状況と下半期の主な実施事業

衛生費 各種検診や環境対策などの経費

- ①不活化ポリオワクチン、四種混合ワクチンへの移行
- ②子宮頸がん等の予防接種事業の実施
- ③「サステナブル都市三鷹」の実現に向けた研究の推進
- ④資源物の持ち去り防止による資源化の推進
- ⑤新ごみ処理施設(クリーンプラザふじみ)の整備



クリーンプラザふじみ

民生費 高齢者や障がい者の福祉、子育て支援などの経費

- ①地域ケア推進事業の拡充
- ②災害時要援護者支援事業の推進
- ③井の頭・玉川上水周辺地区複合施設(仮称)の整備
- ④乳児家庭全戸訪問の実施
- ⑤南浦西保育園の建替え



地域ケア推進事業

土木費 緑化対策や道路・公園整備などの経費

- ①駐輪場整備基本方針の推進
- ②三鷹市景観づくり計画2022の策定と景観づくりの推進
- ③都市計画道路3・4・13号(牟礼)および3・4・7号(連雀通り)の整備促進
- ④第29回全国都市緑化フェア会場内でのガーデニングフェスタ2012の開催
- ⑤特定緊急輸送道路沿道建築物等の耐震化の促進



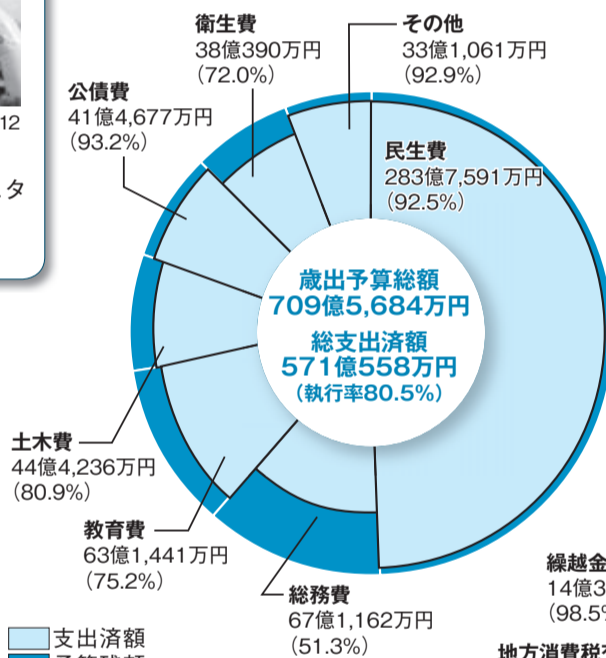
ガーデニングフェスタ2012

教育費 小中学校や社会教育、スポーツ振興に関する経費

- ①小・中一貫教育の充実と発展
- ②三鷹中央学園第三小学校の建替え
- ③学校耐震補強および学校空調設備整備事業の実施
- ④南部図書館(仮称)の整備の推進
- ⑤スポーツ祭東京2013(東京国体)の推進

総務費 市役所の運営や文化・コミュニティ振興などの経費

- ①第4次基本計画等および新たな行財政改革の推進
- ②新川防災公園・多機能複合施設(仮称)の整備
- ③公共施設の維持管理に関する調査研究
- ④公会堂等整備事業の推進

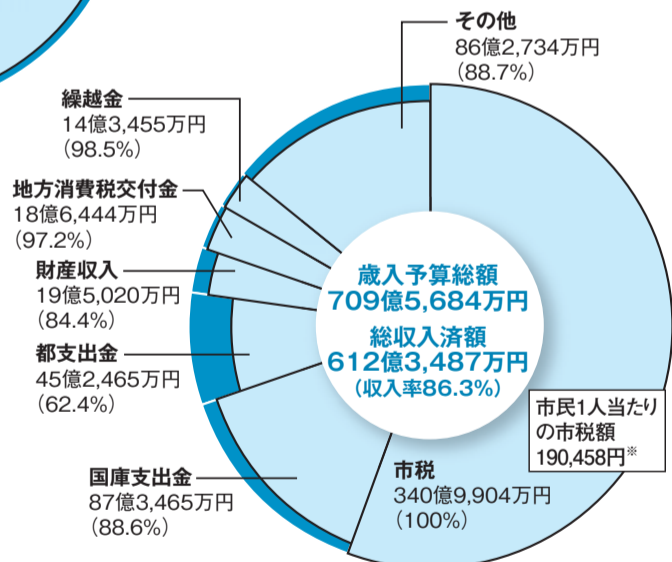


金額は各区分別()内は、各区分別予算に対する執行率

その他 産業・商業の振興や防災対策などの経費

- 緊急雇用創出事業の実施 【労働費】
- 買物支援の充実 【商工費】
- 地域防災計画の改定 【消防費】

平成24年度一般会計歳入の状況



金額は各区分()内は、各区分()別予算に対する収入率

※市民1人当たりの市税額は、平成25年3月31日現在の市税の現年課税額(342億7,057万円)を人口(179,938人)で割り返した金額です。

平成24年度歳入歳出予算の各会計別執行状況

[平成25年3月31日現在]

会計別	項目	予算現額 A	収入済額 B	収入率 B/A×100	支出済額 C	執行率 C/A×100
一般会計		709億5,684万円	612億3,487万円	86.3%	571億 558万円	80.5%
国民健康保険事業特別会計		171億9,533万円	160億8,504万円	93.5%	154億4,374万円	89.8%
下水道事業特別会計		36億5,479万円	26億9,366万円	73.7%	27億5,115万円	75.3%
介護サービス事業特別会計		10億7,609万円	9億 983万円	84.5%	10億7,010万円	99.4%
介護保険事業特別会計		104億4,747万円	101億9,119万円	97.5%	94億8,699万円	90.8%
後期高齢者医療特別会計		34億 717万円	33億8,237万円	99.3%	33億4,476万円	98.2%
合計		1,067億3,769万円	944億9,696万円	88.5%	892億 232万円	83.6%

市の財産・基金(貯金)・市債(借入金)の状況

(平成25年3月31日現在)

<p>土地 782,492.86㎡ (借用物件も含む)</p>	<p>建物 321,430.98㎡ (借用物件も含む)</p>	<p>車両 111台 (借用車も含む)</p>	<p>基金 88億1,267万円 (市民1人当たり* 48,976円)</p>	<p>市債 509億8,173万円 (市民1人当たり* 283,329円)</p>
--	--	------------------------------------	--	--

※市民1人当たりの金額は、平成25年3月31日現在の人口(179,938人)で割り返した金額です。

6月23日(日)は 東京都議会議員選挙の投票日です

投票時間
午前7時から
午後8時まで

☎選挙管理委員会事務局 ☎内線3033

7月22日の任期満了に伴い、東京都議会議員選挙が行われます。

☑告示=6月14日(金)、投票=23日(日)午前7時～午後8時

※当日投票できない見込みの方は期日前・不在者投票をご利用ください。貴重な一票です。必ず投票しましょう。

◆三鷹市で投票できる方

平成5年6月24日までに生まれた方で、25年3月13日以前に市に転入届出し、引き続き3カ月以上市内に住所を有する日本国民。

最近、転居・転入した方と、これから転出する方は、下表でご確認ください。

以前から三鷹市に住所を有し、市内で転居した方	平成25年6月1日以前に転居届出	転居後の投票所で投票してください
	平成25年6月2日以降に転居届出	転居前の投票所で投票してください
東京都外から三鷹市に転入した方	平成25年3月13日以前に転入届出	三鷹市の投票所で投票してください
	平成25年3月14日以降に転入届出	投票できません
東京都内から三鷹市へ転入した方	平成25年3月13日以前に転入届出	三鷹市の投票所で投票してください
	平成25年3月14日以降に転入届出	前住所地で投票できる場合があるので、前住所地の選挙管理委員会へ問い合わせてください。投票できる場合は「引き続き都内に住所を有することを証明する文書」(三鷹市が発行する選挙用住民票など)が必要です(※1)
三鷹市の選挙人名簿に登録されている方で、東京都内へ転出した方	都内の市区町村間の住所移転が1回の場合は、「引き続き都内に住所を有することを証明する文書」(新住所地で発行する選挙用住民票など)を提示したうえで、三鷹市の投票所で投票できます。ただし新住所地の選挙人名簿にも登録された場合は、三鷹市では投票できません(※1)(※2)	
三鷹市の選挙人名簿に登録されている方で、東京都外へ転出した方		投票できません(※3)

(※1)都内の住所移転は1回に限られ、2回以上移転した場合は投票できません。
(※2)転出する前であれば三鷹市の期日前投票所で投票できます。この場合、引き続き都内に住所を有することを示す証明書は不要です。
(※3)転出する前であれば三鷹市の期日前投票所で投票できます。

◆選挙人名簿の縦覧

今回新たに選挙人名簿に登録される方は、選挙管理委員会事務局で名簿を確認することができます。

☑6月14日(金)午前8時30分～午後5時

◆投票所入場整理券をお忘れなく

投票所入場整理券は、告示日の6月14日(金)に封書で世帯ごとに郵送します。当日投票所にお持ちください。届かない場合や紛失された場合は、選挙管理委員会までお問い合わせのうえ、投票日当日に投票所係員にお申し出ください。

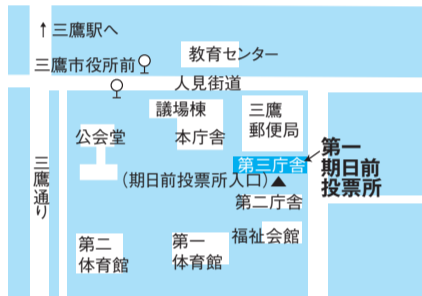
◆選挙公報をお届けします

候補者の政見などを掲載した選挙公報を、6月18日(火)～20日(木)に各家庭へお届けする予定です。市政窓口やコミュニティセンターにも設置します。

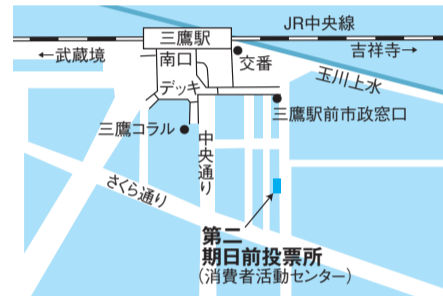
◆期日前投票をご利用ください

仕事やレジャーなどで投票日に投票できない見込みの方は、期日前投票をご利用ください。投票日の前日は大変混み合いますので、お早めにお越しください。期日前投票の際は、入場整理券裏面の宣誓書を記入してお持ちください。

① **第一期日前投票所**
(市役所第三庁舎 野崎1-1-1)
6月15日(土)～22日(土)
午前8時30分～午後8時



② **第二期日前投票所**※駐車場はありません。
(消費者活動センター3階 下連雀3-22-7)
6月16日(日)～22日(土)
午前8時30分～午後8時



◆不在者投票

不在者投票施設に指定されている病院や施設に入院・入所されている方や、滞在先・転出先から投票したい場合は不在者投票をご利用ください。くわしくは選挙管理委員会へお問い合わせください。

選挙に伴い、施設の利用ができません

●三鷹市消費者活動センター・三鷹駅前地区公会堂

期日前投票所として使用するため、6月11日(火)～25日(火)は会議室などの貸し出しができません。

※6月16日(日)～22日(土)を除き、2階和室のみ利用できます。
☎同センター ☎0422-43-7874

●社会教育会館(本館)・下連雀図書館

社会教育会館は6月23日(日)に、下連雀図書館は6月22日(土)・23日(日)に臨時休館します。
☎社会教育会館 ☎0422-49-2521

「エコタウン開発事業」第1号を認定しました

市では、地球温暖化防止対策とエネルギーの有効利用を進める地域を創造し、高環境・高福祉のまちづくりを目指すため、3,000㎡以上の戸建住宅の開発事業において、「創・蓄・省エネルギー設備」を導入する事業者に対して奨励金を交付する「三鷹市エコタウン開発奨励制度」を平成25年度から新たに設けています。

このたび、第1号の申請に対して、5月10日に認定証の授与式を行いました。

三鷹市エコタウン認定 第1号

- ◇認定事業者 近鉄不動産株式会社、株式会社大京
- ◇対象地域 三鷹市大沢三丁目3850番12外
- ◇開発事業名 三鷹市大沢三丁目計画(仮称)
- ◇総戸数 41戸
- ◇導入予定設備

太陽熱利用システム(強制循環式ソーラーシステム)、電気自動車用充電設備(コンセント)を全戸に導入予定

◇認定ランク シルバー認定

※導入する設備によりランク別(ゴールド、シルバー、ブロンズ)に認定します。

☎環境政策課 ☎内線2523

「しろがね第2駐輪場(一時利用)」がオープンします!



6月1日(土)より、「しろがね第2駐輪場(一時利用)」がオープンします。また、あわせて「さくら通り第3駐輪場」(下連雀3-28-13)の名称を「しろがね第1駐輪場」に変更します。みなさんのご理解とご協力をお願いします。

◆しろがね第2駐輪場

- ◇所在地 下連雀3-28-9
 - ◇利用時間 24時間
 - ◇利用対象 自転車のみ(原動機付自転車、オートバイは駐車できません)
 - ◇利用料金 入庫から24時間ごとに150円(入庫後3時間までは無料)
- ※くわしくは、市ホームページ [HP](http://www.city.mitaka.tokyo.jp/c_service/030/030082.html) http://www.city.mitaka.tokyo.jp/c_service/030/030082.html をご覧ください。

☎(株)まちづくり三鷹 ☎0422-40-9669



テレビ送信所が東京スカイツリーに移転しました

5月31日午前9時にテレビ送信所が東京スカイツリーに完全移転しました。くわしくは東京スカイツリー移行推進センターホームページ [HP](http://t-sapo.com/) <http://t-sapo.com/> をご覧ください。移転後も電波を受信できない世帯は無償で工事を行います。

※ケーブルテレビなどでも、配線の状態などにより画像不良が起こる可能性があります。画像不良が続く場合は、ご視聴のケーブルテレビ局などにお問い合わせください。

☎東京スカイツリー受信相談コールセンター

☎0570-01-5150・044-330-1108、FAX 03-3583-3634

第16回 SOHOフェスタ in MITAKAのテーマデザイン募集!

テーマは「Walk Your Talk」(有言実行)

大賞賞金は5万円。大賞受賞作品は、SOHOフェスタの広報媒体などに使用します。また、全作品を11月6日(水)開催予定の同フェスタ会場に展示します。

第16回SOHOフェスタ実行委員会、市、三鷹商工会、(株)まちづくり三鷹
◆応募規定 作品はA4縦でパソコン、手描きのいずれも可。「Walk Your Talk」と「第16回SOHOフェスタ in MITAKA」の文字を入れること。
①7月22日(月)(消印有効)までに作品と応募用紙を「〒181-0013 下連雀3-27-1三協ビル2階(南)そーぼっと内」第16回SOHOフェスタテーマデザイン係へ

※応募用紙は(株)まちづくり三鷹ホームページ [HP](http://www.mitaka.ne.jp/) <http://www.mitaka.ne.jp/> からダウンロードできます。

☎同係 ☎0422-70-3705・FAX 0422-70-3706・✉festa@m-sohot.com

※くわしくは本社ホームページ [HP](http://www.mitaka.ne.jp/) <http://www.mitaka.ne.jp/> をご覧ください。

市民活動 みんなの 掲示板

催し………主催者が市民・市内法人/市内で開催/参加費(材料代・教材費など)が1回3,000円以内
会員募集…主な会員が市民/市内で活動/入会金・会費(月額)の合計が5,000円以内/新規または前回の掲載から6カ月経過した団体を優先(紙面の都合で6カ月以上お待たせすることもあります)

※いずれも上記以上の費用がかかる場合は内容を確認し掲載基準にのっとり検討します(主催・活動団体がNPO法人の場合は応相談)。
※タイトル後に★のあるものは社会教育会館の講師派遣事業
上記以外は紙面に余裕があれば掲載します。政治・宗教・営利目的のものは掲載不可。
☎ <http://www.city.mitaka.tokyo.jp/> または FAX 0422-76-2490 ☎秘書広報課 ☎内線2129

※掲載依頼をされた方に編集業務委託事業者(株文化工房)が内容確認の電話(またはファクス)をさせていただきます。ご協力をお願いします。

7月7日発行号
原稿締切日 6月14日(金)
7月21日発行号
原稿締切日 6月27日(木)
いずれも午後5時まで

催し

青春の無料勉強塾

中学生 ☎7月20日までの隔週土曜日午前9時～午後5時で1科目につき2時間程度 消費者活動センターなど ☎同塾運営事務局 ☎090-2317-4861・✉marurou2@ozzio.jp

ランチタイム朗読会 第40回「三鷹で楽しむ物語」

朗読グループ「星の玉子」 ☎6月3日(月)①昼食＝午後1時から、②朗読＝午後2時から 三鷹モダンタイムス ☎①②2,000円、②のみ1,000円(飲み物付き) ☎同店 ☎0422-47-0969

笑いを取り入れた健康エクササイズ! ラフターヨガ(笑いヨガ)

三鷹ラフタークラブ ☎6月4・18日の火曜日午前10時30分から 牟礼地区公会堂 ☎500円(1回) ☎同 坂戸 ☎090-4212-3307・FAX 0422-43-6137・✉mitaka.ahaha@gmail.com

ピアノ再挑戦・もう一度「ブルグミュラー」を弾こう!

大人の音楽室 ☎①6月5～19日の毎週水曜日、②6月6日～20日の毎週木曜日、いずれも午前10時30分から(全3回) 吉田宅(下連雀4丁目) ☎1,500円(1回) ☎同 希望日時を吉田 ☎・FAX 0422-47-8464

原きよの太宰治作品朗読ライブ

6月6日(木)・7日(金) 午前11時30分～午後2時 三鷹モダンタイムス ☎2,000円(ランチ付き) ☎同 原 ☎090-6528-2074・FAX 0422-24-8626

初夏のダンスパーティー

ダンスサークルファルコン ☎6月6日(木)午後7時15分～9時15分 三鷹駅前コミュニティセンター ☎500円 ☎当日会場へ 同 原田 ☎080-6675-2237

NPO法人シニアSOHO普及サロン・ゆうゆうサロン

6月7日～10月4日の毎週金曜日、①パソコンで楽しく熟年ライフ＝午後1時～3時、②最新のパソコンで、仕事にも生きるワザの習得＝午後3時30分～5時30分(いずれも随時加入可) 三鷹産業プラザ ☎いずれも2,000円(1回、別途教材代が掛かります) ☎同 山根 ☎080-4474-6954

第36回「三鷹市民歴史交流会」楽しい三鷹の歴史談話

三鷹の歴史研究会 ☎6月7日(金)午後1時30分～4時 三鷹駅前コミュニティセンター ☎200円(資料代) ☎矢崎 ☎0422-31-

1451 ☎矢崎 ☎090-2903-4592

アリスみたか「定例会」

アリスみたか「母子寡婦福祉会」 ☎6月8日(土)正午～午後3時 福祉会館 ☎小学生以上100円 ☎フルタニ ☎0422-41-8258・✉paamandayo@yahoo.co.jp ☎フルタニ ☎090-4713-5210

セミナー&ワークショップ「三鷹市における成年後見とは」

こどものいない女性が安心して暮らすための知恵、工夫、サービスの交流会 ☎6月8日(土)午後1時30分～3時30分 三鷹産業プラザ ☎1,000円 ☎同 事務局(高島) ☎042-327-2250・✉info@chez-clara.com ☎高島 ☎090-1545-0696

無料英語教室(中学一年生レベルからやり直し)

6月8日(土)午後4時から 三鷹産業プラザ ☎必要事項(11面参照)を永井 ☎hibi159@gmail.com ☎永井 ☎090-9979-2293

「六月のふたり展」鈴木和道板絵&泉幸子創作額

しろがねGallery ☎6月14日(金)～20日(木)午前11時～午後7時 同画廊(下連雀3-29-1) ☎期間中会場へ ☎同画廊 ☎0422-43-3777

老い支度3点セット「マイノート・遺言書の書き方、任意後見制度利用法」を学びませんか!

NPO法人多摩東成年後見の会 ☎20人 ☎6月14～28日の毎週金曜日午後1時30分～3時 市民協働センター ☎1,000円(テキスト代を含む) ☎同 増田 ☎050-3467-9614(先着制)

AA連雀グループ第9回オーブンスピーカーズミーティング(アルコール依存症からの回復)

6月15日(土)午前10時～午後3時30分 市民協働センター ☎当日会場へ ☎AA関東甲信越セントラルオフィス ☎03-5957-3506

あなたと昭和と歌謡曲

歌謡曲を楽しむ会 ☎6月15日(土)午後6時30分～8時30分 芸術文化センター ☎当日会場へ ☎宮本 ☎042-473-8416

レゴ・ロボット大会世界大会の報告会

科学教育プログラムithinkplus(アイシンクプラス) ☎6月16日(日)午後3時～4時30分 三鷹産業プラザ ☎いずれも2,000円(1回、別途教材代が掛かります) ☎同 山根 ☎080-4474-6954

場づくりクラスーわたしからはじまるわたらしい場づくり

NPO法人れんげ舎 ☎6月17・

24日、7月8・22日、9月16・23日、10月7・21日、11月4・9・11・25日、12月9・23日の月曜日、または祝日(11月9日のみ土曜日) 午後7時～9時(全14回) 所 あきゆらいず美養品・森の楽校(野崎3-9-27) ☎30,000円(14回分) ☎同 同法人 ☎042-720-2229・✉info@bazukuringo.com

アロマフェルトソープ講座

firstdrop ☎6月18日(火)午前9時30分～11時 所 久我山ガーデンヒルズ(牟礼2-18-46) ☎1,500円 ☎同 津田 ☎080-3088-4272・✉smilers-fruits@parkcity.ne.jp

楽しい漢詩のひろば

漢詩のひろば ☎6月18日(火)午後1時30分～3時30分 社会教育会館 ☎700円 ☎同 加藤 ☎0422-45-6302

小さな自分史・家族史一手作りミニアルバム体験

ルヴァンヴェール ☎各日4人 ☎6月19日(木)・20日(木)午前11時～午後1時30分 所 ギャラリーカフェ「テラス」(下連雀1-14-1) ☎2,100円(材料・昼食代を含む) ☎写真3～4枚 ☎同 中野 ☎・FAX 0422-71-1785・✉na-chi-0514@u01.gate01.com(先着制)

「キッズチア」楽しく元気におどってみませんか?

NPO法人鷹ロコ・ネットワーク大楽 ☎10人 ☎6月19日(木)午後4時～5時 所 連雀コミュニティセンター ☎同 岡村 ☎0422-24-7500・FAX 0422-24-7070(先着制)

シュタイナー幼児教育を実践するなのはな園の催し

①てとてと一手しごとを楽しくむつどい＝6月21日(金)午前10時30分～正午、②大人のためのシュタイナー園一日体験＝6月29日(土)午前9時30分～11時30分 所 同園 ☎①200円(茶菓子代)、②会員2,000円、一般2,500円(事前振込、当日払いはいずれも200円増し) ☎同 ①当日会場へ、②必要事項(11面参照)・参加人数を同園 ☎0422-79-4598・✉sanka@nanohana-en.com、くわしくは [HP](http://www.nanohana-en.com) <http://www.nanohana-en.com>

アートセラピーワークショップ「いろんな色と影と光と」

アトリエ・コスモス ☎6月21日(金)・23日(日)午後1時30分から 所 市民協働センター ☎2,000円(1回) ☎同 片倉 ☎0422-34-3448・✉color-y@s7.dion.ne.jp

心理療法、カウンセリング技術の基礎「交流分析(TA)入門講座」

NPO法人日本人間関係心理士協会 ☎毎月第4土曜日午後1

時30分～4時(全12回、計20時間以上、希望により月2回実施も可) 所 市民協働センターほか ☎2,700円(1回、教材代を含む) ☎同 同法人 ☎・FAX 0422-57-6547・✉jahrp-micenter@parkcity.ne.jp

第125回太宰治の足跡案内

みたか観光ガイド協会 ☎6月23日(日)午前9時50分集合(雨天決行) 三鷹駅南口デッキ上、市民ガイドが持つのぼりが目印。コースは約2時間40分。希望者は朗読を聞きながら昼食も 所 当日集合場所へ ☎こやの ☎0422-44-0981

第98回井の頭かんさつ会「シタ入門」

井の頭かんさつ会 ☎6月23日(日)午前10時から 所 井の頭公園 ☎300円 ☎同会 [HP](http://kansatsukai.net/) <http://kansatsukai.net/> をご覧のうえ、☎kapockmasa@jc5.so-net.ne.jp ☎同 大原 ☎090-6000-1214

第8回若い芽のコンサート

ヤングピアニストを育てる会 ☎6月23日(日)午後1時～4時30分 所 芸術文化センター風のホール ☎大人2,500円、学生(小学生以上)1,500円 ☎当日会場へ(チケットは同会 ☎0422-44-9395で販売。当日券もあり) ◆市民30人を無料招待。6月15日(土)までに必要事項(11面参照)・希望枚数(2枚まで)を同会 ☎0422-44-9395へ(申込多数の場合は抽選) ☎辻井 ☎0422-44-9395

陶器の絵付け体験

アトリエ アフティ ☎4人 ☎6月26日(木)午前10時から 所 市橋宅(下連雀5丁目) ☎1,000円 ☎同 市橋 ☎090-4362-8768(先着制)

サロン「きっかけ」あなたの周りの地域のことお喋りしませんか?

活躍きっかけ隊 ☎6月27日(木)午前10時30分～正午 所 あきゆらいず美養品・森の楽校(野崎3-9-27) ☎100円 ☎同 加藤 ☎080-2567-4600・✉kikkake tai@gmail.com(当日参加可)

会員募集

エーデル(フォークダンス)

毎週金曜日午前10時～午後0時30分 所 井口コミュニティセンター ☎入会金1,000円、月額1,000円 ☎同 石黒 ☎・FAX 0422-46-8233

卓美会(卓球)

毎週火曜日午前10時～午後0時30分 所 井口コミュニティセンター ☎入会金1,000円、月額1,000円 ☎同 松田 ☎0422-31-1667

MCC(クラス別コーチ付きスイミング)

毎週日曜日午前9時～11時 所 第二体育館屋内プール ☎入会金1,000円、月額1,500円(家族会員1,000円) ☎同 鈴木 ☎080-6865-4359・FAX 0422-42-4012

Mの会(シャンソン)

毎月第1・3金曜日午後4時～5時30分 所 三鷹駅前コミュニティセンター ☎月額5,000円 ☎同 佐藤 ☎0422-44-2230

伝言板

昭和56年卒三鷹五小同期会

昭和56年三鷹五小卒業生有志 ☎6月15日(土)午後2時～5時 所 五小 ☎1,500円 ☎同 柳 ☎080-3453-8134(ショートメール可)・✉hity@indigo.plala.or.jp

三鷹市吹奏楽団第32回定期演奏会

6月16日(日)午後2時から 所 三鷹市公会堂光のホール ☎高校生以上500円 ☎当日会場へ ☎同 同事務局 ☎090-3593-6014

都立野川公園「布ぞうりを作ろう」

野川公園緑の愛護ボランティアの会 ☎小学生以上15人(小学生は保護者同伴) ☎6月19日(木)午前10時～午後3時 所 同園自然観察センター ☎300円(材料代ほか) ☎昼食、飲み物、古布(シーツなど縫い目のないもの)150×120cm程度、はさみ、ものさし、服装はズボン ☎6月9日(日)(消印有効)までに往復はがきに必要事項(11面参照)を記入し「〒181-0015大沢6-4-1都立野川公園サービスセンター」(申込多数の場合は抽選) ☎同センター ☎0422-31-9033

明星学園公開講座「夏の教室」

学校法人明星学園 ☎7月27日(土) 同学園 ☎6月15日(土)午前10時～24日(月)午後3時に同学園ホームページ [HP](http://www.myojogakuen.ed.jp/) <http://www.myojogakuen.ed.jp/> へ ☎同学園 ☎0422-43-2195

月刊わがまちジャーナル6月号 地上11chで放送中

私ができる子育て支援—三鷹編(仮題)

NPO法人むさしのみたか市民テレビ局 ☎・FAX 0422-79-1434 ☎mmctv@parkcity.ne.jp ※ご意見・情報をお寄せください。

同保健所 ☎042-362-2334
第8回市民公開講座
「腎臓について考えるフォーラム」
 杏林大学医学部附属病院腎・透析センター
 200人
 6月29日(土)午後1時～4時30分
 三鷹産業プラザ
 当日会場へ(先着制)
 同センター ☎0422-47-5511(午前10時～午後4時)、三鷹市総合保健センター ☎0422-46-3254
 ※前日まで同センター ☒hdcenter@ks.kyoin-u.ac.jpで質問を募集しています。

エコラフト手芸講座
「オリジナルペン立て・コースターを作ろう!」
 市内在住の小学3～6年生20人(両日参加可能な方)
 6月29日、7月6日の土曜日午後2時～4時
 社会教育会館
 ¥500円(材料代)

物はさみ(文具用)、洗濯ばさみ10個、メジャーまたは長めの物差し、持ち帰り用袋
 6月3日(月)～7日(金)午前9時30分～午後5時に直接または電話で同館 ☎0422-49-2521へ(申込多数の場合は抽選)

歴史講座「大河ドラマ『八重の桜』より歴史を学ぶ」
 講師は國學院大学講師の平野明夫さん。
 井の頭地区住民協議会
 市民60人
 7月6・13日の土曜日午後1時30分～4時
 井の頭コミュニティセンター本館
 筆記用具
 6月4日(火)～28日(金)に同センター ☎0422-44-7321へ(先着制)

募集

勤労者福祉サービスセンターの会員
 「今だからこそ大切な福利厚生」をキャッチフレーズに、会費と市からの補助金で運営する財団法人です。加入後、ご家族も含めて各種の福利厚生事業が利用できます。

市内の中小企業に勤務する勤労者とその事業主
 入会金100円、会費月額500円(1人)
 ※事業主が全額負担した場合、必要経費として扱われます。
 同センター ☎0422-47-5152・FAX0422-47-5657・HP http://www.mitakasc.or.jpへ

都民住宅(東京都施行型)の入居者
 都民住宅は、中堅所得者の家族を対象とする賃貸住宅です。
 ◆募集内容 家族向け空き家128戸(単身者の応募不可)
 ◆申込書・募集案内 6月3日(月)～12日(水)(土・日曜日を除く)にまちづくり推進課(市

役所5階)、市政窓口、都庁、東京都住宅供給公社募集センター・各窓口センターなどで配布。期間中は東京都住宅供給公社ホームページHP http://www.to-kousya.or.jp/からもダウンロードできます。

6月17日(月)(必着)までに郵送で東京都住宅供給公社募集センターへ
 同センター ☎03-3498-8894
 ※抽選募集を行う住宅以外の空き家は、同センターで先着順募集を行っています。

シルバー人材センターの会員
 入会希望者への事業紹介と説明。事前に資料を配付しますのでご連絡ください。
 健康で働く意欲のあるおおむね60歳以上の市民
 6月12日(水)午後1時30分～3時30分(途中入場不可)
 大沢コミュニティセンター
 同センター ☎0422-48-6721へ

チャリティーフリーマーケット出店者
 母親クラブわっしょい
 6月24日(月)午前10時30分～正午の事前説明会に参加できる方
 7月5日(金)午前10時～正午(雨天決行。準備は9時30分から)
 東児童館
 ¥500円(1区画約1坪)
 6月3日(月)～20日(木)午後5時に直接または電話で同館 ☎0422-44-2150へ
 ※営利目的または飲食物の出店は不可。※出店料は、福島県の被災者へ全額寄付します。

社会教育会館市民大学総合コースプレ企画委員
 平成26年度の開講に向けた企画委員会の開催に先立ち、市民のみなさんの意見や学習したい分野などを聞く「プレ企画委員会」を実施します。
 30人、保育(満1歳～未就学児)10人
 7月5日(金)午後1時30分～3時30分
 同館

6月3日(月)～7日(金)午前9時30分～午後5時に必要事項(11面参照)と学習したい分野を直接または電話・インターネットで同館 ☎0422-49-2521・HP http://www.pf489.com/mitaka/webkm/ (生涯学習システム)へ(申込多数の場合は抽選)

第60回市民文化祭芸能部門参加者
 市、市教育委員会、三鷹市芸術文化協会
 在勤・在学を含む市民、市内団体の会員
 ◆募集種目・開催日 吟詠、室内楽クラシック=10月27日(日)、ジャズ=11月2日(土)、合唱、民謡=11月3日(祝)、日本舞踊=11月4日(休)、邦楽=11月10日(日)、大正琴=11月16日(土)、洋舞、謡曲=11月17日(日)、歌謡=11月23日(祝)、吹奏楽、現代日本舞踊=11月24日(日)、囃子・和太鼓=12月1日(日)

6月17日(月)～29日(土)(消印有効)に種目・代表者の必要事項(11面参照)を直接またははがきで「〒181-0013下連雀6-13-13芸術文化協会(社会教育会館内)」へ(申込多数の場合は抽選、結果は7月末までに連絡)
 生涯学習課 ☎内線3316、同協会 ☎0422-49-2521(水曜日を除く)

求人

市立三鷹台保育園 臨時職員

◆職種 調理補助
 ◆勤務期間 6月から
 ◆勤務時間 月～金曜日午前8時30分～午後0時30分
 ◆報酬 時給1,000円、交通費支給(日額上限840円)
 電話連絡のうえ、履歴書(写真貼付)を持参して同園(牟礼4-2-23) ☎0422-40-7164へ(面接あり)

椎の実子供の家 調理員(パート、1人)

◆資格 50歳までの方
 ◆勤務時間 月～金曜日午前8時～午後4時45分(実働8時間)
 ◆勤務場所 椎の実子供の家、第二椎の実子供の家(上連雀6-25-31)
 ◆報酬 時給1,000円
 電話連絡のうえ、履歴書(写真貼付)を持参し、椎の実子供の家(大沢4-8-8) ☎0422-32-4103へ(面接あり)

みたか小鳥の森保育園 産休代替

◆資格 保育士
 ◆勤務期間 7月～平成26年3月31日
 ◆勤務時間 月～金曜日午前7時～午後7時(実働7.5時間、休憩1時間でのローテーション勤務)
 ◆報酬 当園規定による(委細面談)
 電話連絡のうえ、履歴書(写真貼付)を持参して同園(井の頭5-22-8) ☎0422-45-4558へ(面接あり)

(公財)三鷹市芸術文化振興財団 特別雇用職員(一般事務、1人)

◆資格 大学卒業または同程度の学力がある方で、普通自動車運転免許を有し運転経験のある方(AT車限定免許可)
 ◆職務内容 施設の貸出受付・維持管理など
 ◆勤務期間 8月1日～平成26年7月31日(正規職員へ登用の場合あり)
 ◆勤務時間 火～日曜日の間で週5日、午前8時30分～午後10時15分の間で7時間45分(週38時間45分)、祝日の勤務あり(代休あり)
 ◆勤務場所 同財団の管理する施設
 ◆報酬 月額208,380円(地域手当を含む、社会保険などの適用あり)
 ◆試験 1次選考(書類選考)、2次選考(一般教養試験・適性検査・作文)6月29日(土)、3次選考(面接)7月13日(土)
 6月16日(日)までに所定の履歴書・作文(400字程度、テーマあり)を持参し同財

団(芸術文化センター)へ
 ※募集要項・申込書類は、芸術文化センター、美術ギャラリー、三鷹市公会堂、山本有三記念館で配布するほか、同財団ホームページHP http://mitaka.jpn.org/からダウンロードできます。
 同財団 ☎0422-47-9100

相談

建築物の液状化対策に関する相談・資料閲覧について

都や区市などの窓口で、液状化対策についての相談や、液状化の可能性を調べるための地盤調査データなどの閲覧ができるようになりました。
 東京都都市整備局建築指導課 ☎03-5388-3363、三鷹市建築指導課 ☎内線2825
多重債務無料相談窓口
 平日午前9時～正午、午後1時～5時
 関東財務局東京財務事務所(文京区湯島4-6-15)
 同事務所 ☎03-5842-7475へ

無料不動産相談会

(公社)東京都宅地建物取引業協会、三鷹商工会
 6月7日(金)午後1時～4時
 三鷹商工会館(下連雀3-37-15)
 当日会場へ

同協会武蔵野三鷹支部 ☎0422-32-4267

「人権擁護委員の日」特設相談所

身の上相談や人権に関する相談にお応えします。
 6月11日(火)午後1時～4時(受付は3時まで)
 市役所1階市民ホール
 当日会場へ
 相談・情報センター ☎0422-44-6600

審議会・市民会議など

第1回ふじみ衛生組合安全衛生専門委員会の傍聴

10人
 6月13日(木)午後7時から
 クリーンプラザふじみ(調布市深大寺東町7-50-30)
 当日会場へ
 同組合 ☎042-490-5374

平成25年度第1回三鷹市男女平等参画審議会の傍聴

10人
 6月17日(月)午後6時30分から
 教育センター
 企画経営課 ☎内線2115・FAX0422-45-1271・☒kikaku@city.mitaka.tokyo.jpへ(先着制)

※市からの「お知らせ」は11面からご覧ください。

消費者相談窓口から 消費者相談窓口 ☎0422-47-9042

288 再び増加の架空請求! 今度は電子メールで

相談 1

携帯電話に身に覚えのない「コンテンツ料の未納に伴う最終通告」という電子メールが届きました。「お客さまの携帯端末から以前に登録した会社から身辺調査の依頼を受けました。無料期間中に退会処理が取られていないため、このまま放置すると法的措置を行う身辺調査に入ります。身辺調査開始・法的処理移行の前に詳細の確認、和解などをご希望の方はお問い合わせください」と電話番号が記載されていました。連絡すべきでしょうか。

相談 2

携帯電話に身に覚えのない業者からの「登録完了」電子メールが届きました。自分はサイトを利用していないので「退会処理」をクリックすると、「有料申請が完了しているので、5,000円の代金精算後でないで退会できない」と再度電子メールが来ました。

アドバイス

「デジタルコンテンツ」というサービスは、それを利用したかどうか詳しいことが分からない、という問題があります。また、電子メールによる請求は受信した人だけが読むものであるため、本人が悩んでいても家族などがやりとりし気付かずに「裁判」「訴訟」「法的措置」などの言葉を使い不安感をおお、業者に連絡を取らせようとする特徴があります。

請求を止めようと、心当たりがないのに料金を支払ったりしないようにしましょう。かえって新たな個人情報の流出につながり、その後もっと強硬な請求や次の新たな請求に変わることがあります。サービスを利用していなければ請求を受けても無視しましょう。支払い義務があるかどうか不明な場合は消費者相談窓口へ、脅迫を受けたり身辺に不安を感じる場合は警察に相談しましょう。

慌てて請求者に連絡をしたり、度重なる

文化見学会

三鷹駅周辺住民協議会
40人
6月30日(日)午前7時15分三鷹駅南口発～水郷佐原山車会館(見学)～佐原の古い町並み散策(自由散策、自由昼食)～鉢田メロン狩り(試食、メロン1個持ち帰り)～午後7時ごろ三鷹着予定(観光バス利用、雨天決行)
¥2,800円(昼食代は各自負担)
6月8日(土)までに往復はがきに参加者全員の必要事項(11面参照)を記入し「〒181-0013下連雀3-13-10三鷹駅周辺住民協議会」へ(1通につき2人まで。申込多数の場合は抽選)
同協議会 ☎0422-71-0025



市民のための卓球教室

三鷹市体育協会、三鷹市卓球連盟
在勤・在学を含む小学生以上の市民
6月15日、7月20日の土曜日午前9時30分～正午
第二体育館
中学生以下200円、大人300円
ラケット、室内履き
期間中会場へ
同協会 ☎0422-43-2500(月曜日、祝日を除く)、新関 ☎0422-49-0718(夜間のみ)

ファミリーバドミントン体験会

連雀地区住民協議会
小学生以上の市民(低学年は保護者同伴)
6月15・22日の土曜日午前10時～正午(全2回)
連雀コミュニティセンター
室内履き
当日会場へ
同センター ☎0422-45-5100

第16回バドミントン講習会

三鷹市バドミントン協会
在勤・在学を含む16歳以上の市民35人(初心者、初級者、中級者でクラス分け)
6月16日(日)午前9時～午後4時
第一体育館
¥1,000円(保険料を含む)
ラケット、室内履き、飲み物
6月7日(金)までに必要事項(11面参照)・

所属クラブ・希望クラスを丹野 ☎ FAX 04 22-46-5415 ・ E-mail may12feb30jan@tbz.t-com.ne.jp へ(先着制)
※加盟団体所属の協会員は各クラブ理事経由で申し込む。
丹野 ☎0422-46-5415(夜間のみ)・三鷹市体育協会 ☎0422-43-2500(月曜日、祝日を除く)

ソーシャルダンス講習会「ジルバ・ルンバ基本ステップ」

講師はダンス教室講師の横内孝吉さん、しのぶさん。
50人
6月16日(日)午後2時～4時
三鷹駅前コミュニティセンター
6月2日(日)から直接または電話で同センター ☎0422-71-0025 へ(先着制)

平成25年度ジュニア女子ソフトボール夏季講習会

東京都、(助)東京都体育協会、三鷹市体育協会、三鷹市ソフトボール連盟
市内在学の小学生女子①初心者、②経験者(現在活動中のチームを含む)、いずれも20人程度
6月29日、7月13・27日の土曜日午後12時50分～4時30分(全3回、雨天中止)
北野スポーツ広場
グローブ、タオル、飲み物
開催日の3日前までに必要事項(11面参照)・保護者氏名・①②の別・貸しグローブ希望者は利き手を同連盟(松野) ☎ FAX 0422-45-5581 ・ ☎090-4364-0880 へ



中国残留邦人等地域生活支援事業講演会「震災のあと、改憲のまえ『不安』の正体をかんがえる」

講師は弁護士、反貧困ネットワーク代表の宇都宮健児さん。
市、NPO法人中国帰国者の会
6月9日(日)午後1時30分～4時30分(1時15分開場)
三鷹市公会堂さんさん館
当日会場へ
NPO法人中国帰国者の会(杉並市民法律事務所内) ☎03-5347-2636

三鷹いきいきプラス無料パソコン講習会

文字入力、インターネット、電子メールなどを2日間で体験。
55歳以上の市民でパソコン初心者または未経験者12人
6月17日(月)、20日(木)午前10時～午後0時30分
三鷹産業プラザ
6月3日(月)以降の月・水・金曜日午前10時～午後4時に同会事務局 ☎0422-70-5753 へ(先着制)
※受講者は同会の会員になっていただきます(入会金・会費は無料)。

就職活動支援セミナー「求職中のストレスと上手く付き合う方法」

講師はわくわくサポート三鷹相談員の野元秀明さん。
わくわくサポート三鷹
20人
6月19日(水)午後1時30分～4時(1時から受付)
市民協働センター
筆記用具、雇用保険受給者は雇用保険受給資格者証
必要事項(11面参照)をわくわくサポート三鷹 ☎0422-45-8645 ・ FAX 0422-45-8646 へ

韓国料理教室

講師は林恩希さん。
井の頭地区住民協議会
市民20人
6月20日(木)午前10時15分～午後0時30分
井の頭コミュニティセンター新館
¥500円
三角巾、エプロン、スリッパ、布巾、筆記用具
6月11日(火)～19日(木)に参加費を添えて同センター本館へ(先着制)
同センター ☎0422-44-7321

リサイクル市民工房の催し(6月)

①②8人、③10人
①2wayお弁当バッグ作り=20日(木)、②鍋つかみ2種作り=26日(木)、いずれも午後1時～3時30分、③Tシャツからエコ布ぞうり作り=27日(木)午後1時～3時45分
①布地(33×43cmを2枚)、マジックテープ(12cm)、ナイロンテープ(持ち手用15cm)、ボタン(大きめを2個)、裁縫道具、②布地(25×25cmを3種類)、裁縫道具、③不要になったTシャツ2枚(大人用)、筆記用具、はさみ

①6月12日(水)、②18日(火)、③19日(水)(いずれも必着)までに往復はがきに必要事項(11面参照)を記入し「〒181-8555ごみ対策課」へ(申込多数の場合は抽選、③のみ初参加の方を優先して先着制)
同課 ☎内線2533

自転車安全講習会

受講者には自転車安全運転証の交付と定期利用駐輪場の優先権が与えられます。
中学生以上の方(お子さんの同伴可)
①三鷹産業プラザ=6月23日(日)、7月21日(日)、10月11日(金)、11月17日(日)、12月21日(土)、26年1月26日(日)、いずれも午前10時～11時(10月11日は午後7時～8時)、②井の頭コミュニティセンター=平成26年1月19日(日)、2月2日(日)、いずれも午前11時～正午
筆記用具、顔写真入りの自転車安全運転証を希望する方は縦3×横2.5cmの写真、更新受講者は自転車安全運転証
当日会場へ(先着制)
道路交通課 ☎内線2883

ガーデニング講座

土のリサイクルを学び、観葉植物の寄せ植えを作ります。講師は谷村伴子さん。
25人
6月24日(月)午後2時～4時
花と緑のまち三鷹創造協会
¥1,200円(同協会会員は1,000円)
エプロン、手袋、園芸用はさみ、筆記用具、持ち帰り用袋
6月14日(金)午後5時(必着)までに必要事項(11面参照)・会員の方は会員番号を記入し往復はがきまたはインターネットで「〒181-0014野崎3-12-14NPO法人花と緑のまち三鷹創造協会」・ HP http://hanakyokai.or.jp/ へ(申込多数の場合は抽選)
同協会 ☎0422-31-2671

食育講演会「いっしょに食べるとおいしいねーみんなで囲む食卓のチカラ」

講師は料理研究家・管理栄養士の村上祥子さん。
多摩府中保健所
6月26日(水)午後1時30分～4時30分
武蔵野公会堂
6月10日(月)(消印有効)までに往復はがきに代表者の必要事項(11面参照)・参加者全員の氏名を記入し「〒183-0045府中市美好町2-51-1多摩府中保健所」へ(1通につき4人まで。申込多数の場合は抽選)

三鷹ネットワーク大学 春・夏学期受講者募集中!



NPO法人三鷹ネットワーク大学推進機構 〒181-0013 下連雀3-24-3三鷹駅前協同ビル3階
☎0422-40-0313 ・ ☎0422-40-0314 ・ http://www.mitaka-univ.org/
開館時間:火～日曜日、午前9時30分～午後9時30分(日曜日は5時まで) 休館日:月曜日・祝日

★ 基礎講座
★★ 応用講座
★★★ 専門講座

Table with 3 columns: 講座名 (Lecture Name), 日時・講師 (Date/Instructor), 定員・費用など (Capacity/Fee). Rows include lectures on international business, mathematics, and astronomy.

特に記載のないものは6月4日(火)午前9時30分から三鷹ネットワーク大学へ(先着制) ①いずれも同大学

※受講の申し込みには受講者登録が必要です。講座の詳細や受講者登録については、ホームページまたは同大学へお問い合わせください。

「民学産公」協働研究事業参加団体を募集!

NPO法人三鷹ネットワーク大学推進機構では、地域産業の活性化や新規事業創出に向けた実証実験、先行的モデル事業の実施などを、民学産公の協働で幅広く支援します。
◆応募資格 同機構の正会員と賛助会員(新規入会可)。研究成果が地域社会の発展に役立ち、市民生活を豊かにする取り組みであること。また、地域特性や産業特性を生かした内容を盛り込むこと。
◆募集期間 6月4日(火)～21日(金)

◆支援経費(同機構の費用負担) Aコース=協働研究事業対象経費総額の2分の1、または協働研究事業1件当たりの上限額50万円のうち、どちらか低い額。Bコース=協働研究事業対象経費総額の2分の1、または協働研究事業1件当たりの上限額20万円のうち、どちらか低い額。
※くわしくは同機構ホームページに掲載している応募要項をご覧ください。
①所定の申請書に必要事項を記入し添付書類とともに同機構へ
※書類選考、プレゼンテーション審査により決定します。

直接または電話で総合保健センター ☎0422-46-3254へ。①②は電子申請サービスHP https://www.e-tetsuzuki99.com/tokyo/での申し込みも可 ※期限間際は大変混雑しますので、早めの受診をお願いします。

乳がん・子宮頸がん検診の無料クーポンを送付しました

4月1日現在、次の満年齢の女性市民(子宮頸がん検診=満20・25・30・35・40歳、乳がん検診=満40・45・50・55・60歳)

◆無料クーポン有効期間 平成26年1月31日(金)まで

◆受診方法 無料クーポンと健康保険証(三鷹市民であることと、本人確認のできるもの)を持参し、協力医療機関で有効期間内に受診してください。

総合保健センター ☎0422-46-3254 ※対象年齢に該当する転入者は同センターへお問い合わせください。

肝炎ウイルス検査(B型・C型)

今年度40歳以上で、過去に肝炎ウイルス検査を受診していない方、職場などで肝炎ウイルス検査を受ける機会のない方

原則、特定健診・後期高齢者健診と同時に実施(平成26年1月31日(金)まで)

健診時に医療機関へ

※40歳以上の被用者保険(社会保険など)加入者は上記期間内に保険証を持参し、直接三鷹市協力医療機関へ

※39歳以下の方は多摩府中保健所 ☎042-362-2334へお問い合わせください。

総合保健センター ☎0422-46-3254

多摩府中保健所 HIV即日検査・性感染症検査

匿名で検査が受けられます。

50人

6月27日(木)午後1時30分～3時30分

同保健所

当日会場へ(先着制)

同保健所 ☎042-362-2334

※感染の機会から90日以上経過していること。

※HIV即日検査の結果は当日1～2時間後、性感染症検査の結果は1週間後に出ます。

※100人に1人の割合で判定保留が出ることもあり、その場合は7月4日(木)午後1時30分～3時30分に結果をお知らせします。



生活用品活用品

三鷹市消費者活動センター運営協議会

6月4・11・25日、7月2日の火曜日午前10時～午後2時

消費者活動センター

当日会場へ

同センター ☎0422-43-7874

※受付可能な物品や受渡方法などは、開催時間中に同協議会 ☎0422-41-0510へお問い合わせください。

就職差別解消促進月間の催し

◆人権問題啓発映画会

「だれにでも開かれていますか。公正な採用選考を求めて」「モップと箒(ほうき)」

「ほんとの空」「花子」の上映。

300人

6月4日(火)午後1時30分～4時30分

台東区生涯学習センター(台東区西浅草3-25-16)

事前に東京都人権啓発センター ☎03-3876-5372へ(先着制)

◆講演と映画の集い

講演「新卒者を取り巻く情勢」と映画「だれにでも開かれていますか。公正な採用選考を求めて」の上映。

1,000人

6月17日(月)午後2時～4時30分

新宿区立新宿文化センター(新宿区新宿6-14-1)

当日会場へ(先着制)

東京都産業労働局雇用就業部 ☎03-5320-4649

音楽サロン「心さわやか! 初夏のリフレッシュコンサート!」

講師はソプラノ歌手の新南田ゆりさん。

100人

6月8日(土)午後7時～9時

新川中原コミュニティセンター

当日会場へ(先着制)

同センター ☎0422-49-6568(月曜日休館)

第653回三鷹市文化財めぐり「詩情豊かな城下町小諸周辺の史跡へ」

三鷹市文化財めぐりの会

45人

6月16日(日)午前7時市役所発～懐古園～布引観音～東御市～百体観音または雷電為右衛門生家ほか～海野宿(白鳥神社)散策～市役所着

※雨天決行、一部変更の場合あり。

¥7,200円(昼食代、保険料などを含む。別途、一部拝観料が掛かります)

6月3日(月)午前9時30分～11時30分に参加費を添えて芸術文化協会(社会教育会館内)へ(先着制)

高橋 ☎0422-45-1374

箱根みたか荘 箱根みたか荘1泊の旅 バスツアー 「河口湖ハーブフェスティバル・箱根あじさい電車と平塚七夕」

川上郷 自然の村 新緑の季節です。お泊まりは川上郷自然の村へ!

チケットインフォメーション mitaka city arts foundation

親子寄席 柳家喬太郎さんの落語で、大笑いするのだ!

ミロシュ ギター・リサイタル 芸術文化センター 風のホール 全席指定

東京文化発信プロジェクト パフォーマンスキッズ・トーキョー 「わが家のオキテ」

チケットお求め方法 ●電話予約 ●インターネット予約(要事前登録) ●窓口販売

MITAKA ARTS NEWS on TV 放映中! 財団主催の公演・展覧会情報をご紹介します

友の会「マーク」会員募集中! 年会費/2,000円 会員特典/チケットの優先予約・割引(1公演2枚まで)・ポイントサービス、情報誌の送付、チケットの無料送付(口座会員のみのみ)、芸術文化センター内レストラン カムラッドでの飲食代金10%オフなど。

東児童館周辺の幼稚園情報交換会

三鷹台・のぞみ・牟礼・小鳩・春清・明星台・国学院幼稚園について、在園ママたちと情報交換をしましょう。
☎母親クラブわっしょい
☎6月25日(火)午前10時～正午
☎東児童館
☎当日会場へ
☎同館☎0422-44-2150

小さく生まれたお子さんと親の交流会

☎市内在住で出生時の体重が2,000g以下のお子さん(就学前)と保護者10組、対象のお子さん以外の保育あり(要予約)
☎6月27日(木)午前10時～11時45分(9時45分から受付)
☎総合保健センター
☎おむつなど
☎問同センター☎0422-46-3254へ(先着制)

ベビーマッサージ

☎市内の①5～8カ月のお子さんと保護者、②4カ月までのお子さんと保護者各25組
☎6月28日(金)①午前10時30分～正午、②午後1時30分～3時
☎すすくすくひろば
☎問6月14日(金)午前10時から直接または電話で同ひろば☎0422-45-7710へ

ママと家族のためのプレママ講習会

☎市内の妊婦、妊娠を考えている女性と家族20人
☎6月30日(日)午前10時30分～正午
☎総合保健センター
☎問6月3日(月)からの平日午前9時～午後5時に直接または電話で同センター☎0422-46-3254へ(先着制)

ふたごの親の交流会

☎市内在住で就学前の双子・三つ子のお子さんの保護者または妊婦16人、保育(未就学児)18人
☎7月2日(火)午前10時～11時30分(9時45分から受付)
☎総合保健センター
☎問直接または電話で同センター☎0422-46-3254へ(先着制)

児童館キャンプ参加者募集

◆西児童館デイキャンプ
☎在学を含む市内の小学1・2年生60人
☎7月13日(土)午前10時～午後3時
☎野川公園キャンプ広場
☎500円(当日集金)
☎問6月3日(月)午前10時～10日(月)午後5時に必要事項(11面参照)・性別・学校名を同館☎0422-31-6039・FAX0422-31-6261へ(申込多数の場合は抽選)
◆夏休み東・西児童館キャンプ
☎在学を含む市内の小学3年生～中学生70人
☎8月1日(木)午前7時30分市役所集合～山梨県丹波山村東キャンプ場(宿泊)～2日(金)午後6時市役所解散予定
※参加者・保護者説明会を7月15日(祝)午後

1時30分～4時に教育センターで開催します(欠席者はキャンプに参加できません)。
☎4,000円
☎6月22日(土)午後5時(必着)までに、往復はがき(1人1通)に必要事項(11面参照)・性別・学校名を記入し、保護者が署名捺印のうえ「〒181-0016牟礼2-13-19東児童館」へ(申込多数の場合は抽選、6月25日(火)に結果を返送)
☎東児童館☎0422-44-2150・西児童館☎0422-31-6039



介護保険負担限度額認定申請と認定更新手続きを受け付けます

介護保険施設(特別養護老人ホーム、老人保健施設、療養型医療施設)の利用時(ショートステイを含む)に、居住費と食費の自己負担額が軽減される認定証を交付します。

☎住民税非課税世帯の方、生活保護受給者

◆初めて施設を利用する方
☎利用する月の月末までに、利用する介護保険施設名・入所日のメモと介護保険被保険者証を持参し高齢者支援課(市役所1階11番窓口)へ。認定証は7月以降に交付します

◆継続して施設を利用する方(有効期間6月30日(日)までの認定証をお持ちの方)

☎6月17日(月)までに、申請書・現在有効の認定証を持参し、高齢者支援課(市役所1階11番窓口)へ。認定証は7月初めに交付します
※現在認定を受けている方には、原則として住所地へ申請書を送付します。
※6月18日(火)以降の受付分は、7月以降に交付します。
※25年1月1日に市外在住の方は、住民税の課税状況などの把握のため、認定証の交付に時間がかかる場合があります。申請時に住民税非課税証明書を添付していただくと、速やかに交付できます。

☎高齢者支援課 ☎内線2684

こころと身体健康体操

介護予防、健康体操、こころの健康についてのミニ講座。

☎要支援・要介護認定を受けていない65歳以上で、全回参加できる方各50人
☎6月26日、7月3日の水曜日=連雀コミュニティセンター、②6月27日、7月4日の木曜日=新川中原コミュニティセンター、いずれも午後1時30分～3時30分(全2回)
☎飲み物、タオル、室内履き、動きやすい服装

☎6月3日(月)～13日(木)に直接または電話で総合保健センター☎0422-46-3254へ(申込多数の場合は抽選)
※当選者には6月19日(水)に通知します。

ウォーキングを始めよう 脳と身体いきいき習慣

☎要支援・要介護認定を受けていない65歳以上で、全回参加できる方20人
☎7月2日～30日の毎週火曜日午後2時～3時30分(全5回)
☎介護老人保健施設太郎(下連雀4-2-8)
☎6月3日(月)～13日(木)に直接または電話で総合保健センター☎0422-46-3254へ(申込多数の場合は抽選)
※当選者には6月24日(月)までに通知します。

介護ってどうするの? 家族のための介護講座

☎連雀地域包括支援センター
☎これから家族を介護する方、または最近介護を始めた方10人
☎7月2・16・30日、8月13日の火曜日午後2時～4時(講座)、26年2月ごろ(フォローアップ講座)(全5回)
☎野村病院(下連雀8-3-6)
☎6月25日(火)までに同センター☎0422-40-2635へ(全回参加できる方を優先)

いきいき健康づくり教室

簡単な体操とミニ講座。講師は介護予防運動指導員の並木富士子さん。

☎要支援・要介護認定を受けていない65歳以上の市民で、全回参加できる方25人
☎7月10日～31日の毎週水曜日午後1時30分～3時30分(全4回)
☎ケアハウス弘陽園(下連雀5-2-5)
☎6月28日(金)までに東部地域包括支援センター☎0422-48-8855へ(申込多数の場合は抽選)

75歳からの簡単らくらく体操教室

☎要支援・要介護認定を受けていない75歳以上で、全回参加できる方30人
☎7月12・19日の金曜日午前10時10分～正午(全2回)
☎井口コミュニティセンター
☎飲み物、タオル
☎6月3日(月)～13日(木)に直接または電話で総合保健センター☎0422-46-3254へ(申込多数の場合は抽選)
※当選者には通知します。

もの忘れ相談室

専門医とケア専門士が、認知症に関する悩みや介護などの相談に応じます。
☎市民
☎月・水曜日の①午後2時から、②午後3時から(1人30分程度)
☎介護老人保健施設太郎(下連雀4-2-8)
☎三鷹駅周辺地域包括支援センター☎0422-76-4500へ



結核検診を受けましょう!

胸部レントゲン(間接撮影)検査で早期発見しましょう。
☎16歳以上の市民100人
※40～74歳の国民健康保険加入者(特

定健診対象者)と75歳以上の方(後期高齢者健診対象者)は、各健診で胸部レントゲン検査を行うため除きます。
☎6月13日(木)午前9時30分～11時30分(11時20分まで受付)
☎総合保健センター
☎健康保険証
※服装は金属・ボタン・刺しゅうなどがないTシャツなど、着脱しやすいもの。
☎当日会場へ(先着制)
※検診結果は、後日郵送します。

神経系難病検診・療養相談

☎三鷹市医師会
☎パーキンソン病や脊髄小脳変性症などの症状でお困りの方
☎6月29日(土)午後1時30分～4時
☎総合保健センター
☎6月20日(木)までに多摩府中保健所☎042-362-2334へ

40歳から受けましょう! 骨粗しょう症健診

1日目は骨密度測定(DXA <デキサ)法=腕のX線検査)、2日目は測定結果と医師、保健(看護)師、管理栄養士による事後指導。
☎今年度中に、満40・45・50・55・60・65・70歳の誕生日を迎える女性で、2日とも参加できる市民各90人
※骨粗しょう症で通院中、妊娠中の方を除く。

☎①Aコース=7月9日(火)午後1時～3時の間で指定する時間、18日(木)午後1時30分～3時、②Bコース=8月24日(土)午後2時～4時の間で指定する時間、9月7日(土)午後2時30分～4時、③Cコース=11月18日(月)午後1時～3時の間で指定する時間、29日(金)午後1時30分～3時、④Dコース=平成26年1月15日(水)午後1時～3時の間で指定する時間、29日(水)午後1時30分～3時

☎総合保健センター
☎①6月7日(金)、②7月26日(金)、③10月18日(金)、④12月13日(金)(いずれも消印有効)までに、はがきに必要事項(11面参照)・希望コース名を記入し「〒181-0004新川6-35-28三鷹市総合保健センター」へ。窓口・電子申請サービスHP https://www.e-tetsuzuki99.com/tokyo/での申し込みも可(申込多数の場合は抽選)
☎同センター☎0422-46-3254

6～7月生まれの方の健康診査

☎①若年健康診査=16～39歳の市民、②成人歯科健康診査=40歳以上の市民、③訪問歯科健康診査=②で通院による歯科健康診査を受けることが困難な、40歳以上の在宅で寝たきりなどの状態にある方と同居の介護家族の方
※①のうち、三鷹市国民健康保険に加入している30・35歳になる方、②のうち、40・45・50・55・60・65・70歳になる方には、市から受診票を郵送しますので申し込みは不要です。
☎9月30日(月)まで

第47回 愛の歯どい 三鷹市歯科医師会、市 6月15日(土) 歯科相談会(正午～午後1時30分) 歯科医師による歯科相談と口腔内カメラによる観察など。
◇講演会「健全な心身は健全な歯に宿る 健康寿命と8020」(午後2時～4時)
講師は東北大学大学院教授の辻一郎さん。
☎三鷹産業プラザ
☎いずれも当日会場へ
☎総合保健センター☎0422-46-3254(歯科相談会について)、三鷹市歯科医師会☎0422-45-2715(講演会について)

健康は「お口」から 動脈硬化症、心臓病、糖尿病、呼吸器疾患、早期低体重時出産、これらに「お口」が関係していることをご存知ですか?
歯周病を放置すると、原因菌が血流に乗り、体内のいろいろな臓器に影響を与え、このような疾患を引き起こすことがあります。口の中を清潔に保つことで、これらが改善され、さらに、抗がん剤の使用によって口の中の粘膜にできる異常も、最小限に抑えられることが研究で分かっています。
医食同源といいますが、その入り口は「お口」です。おいしい食事と健康な体作りのためには「お口」を健康な状態に保つことが重要です。また、よくかんで食べることで認知症や要介護状態になるリスクを減らすこともできます。「第47回愛の歯どい」では、研究者として有名な東北大学の辻一郎先生の講演があります。また同日に三鷹市歯科医師会事務所(下連雀3-29-4大蔵ビル1階)で無料の「口腔がん検診を行います(事前申込制)」。

いる
◆現況届の提出が必要な方 上記①～③に該当しない項目のある方、転入などで所得の状況が確認できない方には、6月に現況届を送付します。

◆医療証の送付について
・乳幼児医療費助成制度・義務教育就学児医療費助成制度(所得制限内の方)の医療証は、9月末に送付します。

・義務教育就学児医療費助成制度の所得制限を超過した方には、9月末に資格消滅通知を送付します。資格を喪失した方が翌年度所得制限内になった場合には、来年6～8月に新たな申請が必要です。

☎子育て支援課☎内線2754
児童育成手当について

◆手当を振り込みます
6月10日(月)に2～5月分の児童育成手当を指定預金口座に振り込みます。利用金融機関によっては、入金が遅れる場合があります。

◆手当の更新
6月は児童育成手当の更新時期です。引き続き手当を受給する要件を満たしているかを確認するため、現況届をお送りします。

☎6月28日(金)までに現況届と必要書類を直接または郵送で「〒181-8555子育て支援課」へ
※平成24年分の所得を申告していない方は、申告後に現況届を提出してください。

☎同課☎内線2752
児童手当について

◆手当を振り込みます
6月10日(月)に2～5月分の児童手当を指定預金口座に振り込みます。利用金融機関によっては入金が遅れる場合があります。

◆手当の更新
6月は児童手当の更新時期です。引き続き手当を受給する要件を満たしているかを確認するため、5月31日現在の受給者に現況届をお送りします。なお、平成24年中の受給者の所得の状況によって手当額が変わることがあります。

☎6月28日(金)までに現況届と必要書類を直接または郵送で「〒181-8555子育て支援課」へ
※24年分の所得を申告していない方は、申告後に現況届を提出してください。

☎同課☎内線2752
私立幼稚園 平成26年度入園に向けての施設見学会

日程や内容など、くわしくは各園にお問い合わせください。
◇鶏鳴幼稚園☎0422-31-7457(深大寺1-15-14)
◇春清学苑幼稚園☎0422-44-0031(新川4-4-22)
◇長久寺学園幼稚園☎0422-31-9699(大沢2-2-14)
◇フィッシャー幼稚園☎0422-46-4334(新川6-35-4)
◇三鷹幼稚園☎0422-43-2904(下連雀4-20-6)
◇三鷹小鳩幼稚園☎0422-48-8903(牟礼4-16-18)
◇三鷹杉の子幼稚園☎0422-44-6463(下連雀6-15-10)
◇認定こども園 三鷹台幼稚園☎0422-43-7417(井の頭2-13-20)
◇認定こども園 三鷹中原幼稚園☎0422-45-0669(中原4-12-26)
◇三鷹のぞみ幼稚園☎0422-43-2565(牟礼5-8-44)
◇三鷹双葉幼稚園☎0422-31-0260(深大寺1-3-7)
◇三鷹みずほ幼稚園☎0422-31-3508

(井口1-22-3)
◇三鷹若葉幼稚園☎0422-45-2511(上連雀8-8-15)
◇牟礼幼稚園☎0422-43-0806(牟礼6-11-33)
◇明星台幼稚園☎0422-43-7642(井の頭5-24-1)
◇明泉幼稚園☎0422-43-4814(下連雀3-4-44)
☎子育て支援課☎内線2755

西児童館の催し
乳幼児のおそびひろば
◆ちびっこの日
☎開館日の午前9時～午後1時
◆サークルタイム
☎月～土曜日の午前11時30分～正午
◆ちびっこの日スペシャル「運動会」
☎6月5日(水)午前11時～正午
☎いずれも当日会場へ
☎同館☎0422-31-6039

にじいろ保育園三鷹下連雀で6月から一時預かりを始めます
保護者が一時的に家庭での養育が困難になった場合やリフレッシュなどにご利用ください。事前登録が必要です。
☎離乳が完了している満1歳～就学前のお子さん1日5人程度
☎月～金曜日午前9時～午後5時の間で8時間以内
☎4時間以内=1,500円、4～8時間以内=3,000円(超過30分毎300円)、給食代250円、おやつ代100円
※事前登録に別途500円が掛かります。
※キャンセル料は利用料の30%(前日まで)、50%(当日)です。

☎物連絡帳、バスタオル1枚、着替え2・3組、ビニール袋(汚れもの入れとして使用)、帽子、乾いたおしぼり2枚、食事エプロン2枚、必要な方はおむつ、おしりふき、おねしょマット
※持ち物は全てに名前を記入してください。
☎☎事前登録は電話連絡のうえ、健康保険証・母子手帳・印鑑・登録代500円を持参し、お子さんと一緒に同園(下連雀1-4-22)☎0422-26-5684へ

むらさき子どもひろばの催し(6月)
◆乳幼児対象の定例行事
☎0歳～就学前のお子さん、①ヒノキアレルギーの方を除く
☎①積み木パラダイス・②ボールハウス=月曜日午前9時～正午、③げんきっ子ランド=火～金曜日午前9時～10時50分(27日(木)を除く)、④みんなであそぼ!=火～金曜日午前11時～11時30分(4日(火)、19日(木)、20日(木)、27日(木)を除く)
☎いずれも当日会場へ

◆乳幼児対象のスペシャルイベント
☎①②⑤0歳～就学前のお子さん、③1歳6カ月～就学前のお子さんと保護者15組、⑥0～1歳6カ月のお子さんと保護者15組
☎①手形スタンプ=3日(月)・4日(火)午前11時～11時30分、②変身!スペシャルパステル=6日(木)・7日(金)午前11時20分～11時30分(10時30分までに受付)、③飛び出すメッセージカード作り=15日(土)午前11時～正午、④にこにこキッズ=19日(水)午前10時45分～正午、⑤リトミックの日=20日(木)午前11時～11時30分、⑥mamaカフェ=27日(木)午前10時30分～11時30分
☎④のみ牟礼コミュニティセンター
☎物①⑥タオル、①汚れてもよい服装
☎いずれも当日会場へ(③⑥直接または電話で同ひろば☎0422-49-5500へ(先着制))

◆小学生対象のスペシャルイベント
☎③10人
☎①スポーツの日=6～27日の毎週木曜日午後3時30分～5時、②一輪車教室=

14日(金)午後3時30分～4時30分(3時15分から受付、雨天中止)、③アイロンビーズコースター=15日(土)午後1時30分～3時、④わらべうたであそぼ=27日(木)午後3時30分～4時10分
☎物①飲み物、タオル、帽子、運動靴、動きやすい服装、②飲み物、タオル、あれば一輪車
☎いずれも当日会場へ(③のみ直接または電話で同ひろばへ(先着制))
☎同ひろば☎0422-49-5500

東児童館の催し(6月)
◆乳幼児親子ひろば
◇わくわくランド
☎0歳～就学前のお子さん
☎3日(月)、4日(火)、7日(金)、10日(月)、11日(火)、14日(金)午前10時～午後2時
◇ひよこランド
☎0・1歳のお子さん
☎5・12日の水曜日午前10時～午後1時
◇お父さんもいっしょわくわくランド
☎0歳～就学前のお子さん(母親だけの参加も可)
☎8日(土)午前10時～11時30分
◇親子の自由遊びひろば
☎0歳～就学前のお子さん
☎13日(木)午前10時～午後2時

◆定例行事
☎①パソコンの日=5・19日の水曜日午後3時30分～4時50分、②江戸小話カードであそぼう=10・24日の月曜日午後3時30分～4時50分、③将棋の日=11日(火)午後3時30分～4時50分、④おはなし会「わにさんどきっ はいしゃさんどきっ」ほか=12日(水)午後3時30分～4時、⑤おりがみの日=19日(水)午後2時30分～4時30分、⑥おはなしの木によるおはなし会「おとうさんのちず」ほか=19日(水)午後3時30分～4時、⑦囲碁の日=25日(火)午後3時30分～4時50分、⑧手作りの日「ミサンガを作ろう」=26日(水)午後2時～4時30分、⑨作ってあそぼう「立体パズル」=28日(金)午後2時30分～4時30分、⑩トランポリンの日=28日(金)午後3時30分～4時45分

◆おもちゃの病院
☎12日(水)午後2時～4時
☎特殊部品などの交換は実費
◆昔あそびの日
☎年少程度～高校生
☎21日(金)午後3時30分～4時50分
☎いずれも当日会場へ
☎同館☎0422-44-2150

おもちゃの病院
☎消費者活動センター運営協議会
☎①消費者活動センター=6月5日(木)、②リサイクル市民工房=8・22日の土曜日、いずれも午後1時～3時
☎特殊部品などの交換は実費
☎当日会場へ
☎同センター☎0422-43-7874

星と森と絵本の家の催し(6月)
☎①おやじの読み聞かせ=8日(土)午後2時から、②絵本リレーぷらす「ねずみ」=12日(水)午後3時30分から、③街頭紙芝居=16日(日)午前11時30分から・午後1時から(2回開催)、④絵本リレー=19日(水)午後3時30分から
☎当日会場へ
☎同施設☎0422-39-3401

親子ふれあい ちびっ子農業体験「田植え」に挑戦してみませんか
☎ほたるの里・三鷹村
☎小学生以上のお子さんと保護者100組200人
☎6月9日(日)午前10時から(前日と当日が雨天の場合は中止)
☎野川・相曾浦橋付近の広場(大沢2-17)
☎物汚れてもよい服装、脱げない履物(古

い足袋など)
☎当日会場へ(先着制)
☎事務局☎090-4171-3070
森永クッキングサロン「親子コース」
☎連雀地区住民協議会
☎小学生以上のお子さんと保護者12組
☎6月16日(日)午前10時30分から
☎所連雀コミュニティセンター
☎¥1組800円
☎物エプロン、三角巾、タオル、筆記用具
☎6月3日(月)から直接同センターへ(先着制)
☎同センター☎0422-45-5100

第25回子育てインフォメーション
さまざまな子育て情報を紹介します。
☎6月17日(月)～21日(金)午前9時～午後5時(21日は3時まで)
☎所市役所1階市民ホール
☎当日会場へ
☎子ども育成課☎内線2731

おやこでよってチョコっとおっふるーむ(6月後半)
☎NPO法人みたか市民協働ネットワーク
☎①2～3歳のお子さんと保護者6組(父親やきょうだい歓迎)、②④おおむね0～3歳のお子さんを持つ保護者または妊婦(②10組、④8組)、③首座り～2歳のお子さんと母親7組、⑤4カ月～1歳6カ月のお子さんと保護者8組
☎①一緒におもちゃを作らましよう=17日(月)、②もっと知りたいみたかの幼稚園=20日(木)、③ベビーダンス=22日(土)、④抱っこ用品の選び方・使い方=24日(月)、⑤ベビーサイン=27日(木)、いずれも午前10時30分～正午
☎所市民協働センター
☎¥①お子さん1人1,000円、②800円、③～⑤1,500円(⑤は両親とも参加の場合も同額)
☎物①持ち帰り用の袋、③抱っこひも、体温計
☎☎必要事項(11面参照)・お子さんの年齢・名前(ふりがな)を同センター☎0422-46-0048・FAX0422-46-0148・✉kyoudou@collabo-mitaka.jpへ(先着制)
※自家用車での来場はご遠慮ください。

育児講座
いきいき子育てenjoy法 ☺
☎1歳6カ月～3歳のお子さんの保護者で初めて受講する市民20人
☎6月18日(火)午後1時30分～3時
☎すくすくひろば
※午後1時から同ひろば(一般開放)は閉館。
☎☎6月4日(火)午前10時から直接または電話で同ひろば☎0422-45-7710へ

親子料理教室
「1・2・3でいただきます!」 ☺
☎市内在住の年少～年長児と保護者12組(2人1組)、保育8人
☎①保護者講習会(講習と調理実習)=6月21日(金)、②親子料理教室=22日(土)、いずれも午前10時30分～午後1時30分(全2回)
☎所牟礼コミュニティセンター
☎¥500円(材料代)
☎物エプロン、三角巾、ハンドタオル、布巾、台布巾
☎☎6月3日(月)～12日(水)に総合保健センター☎0422-46-3254へ(申込多数の場合は年長児優先、年中・年少児をお断りする場合は、6月13日(木)までに連絡します)

母と子の小さなおはなし会 32
☎連雀地区住民協議会
☎0～3歳のお子さんと保護者
☎6月24日(月)午前10時30分から
☎所連雀コミュニティセンター
☎当日会場へ
☎同センター☎0422-45-5100

市からの お知らせ

記号の意味

- 主催者
- 対象・定員
- 日時・期間
- 場所・会場
- 費用
(記載のないものは無料)
- 持ち物
- 申込方法
- 問い合わせ
- 保育あり

申し込み記入例

- あて先は
各記事の申込先へ
- 住所の記載がないものは
〒181-8555
三鷹市役所〇〇課へ
- 往復はがきの場合は
返信用にも住所・氏名を
記入してください

1. 行事・事業名(希望日・コース・回)
2. 郵便番号・住所
3. 氏名(ふりがな)
4. 年齢(学年)
5. 連絡先(電話番号・ファックス番号、メールアドレス)
6. そのほか必要事項(保育希望の有無など)

お知らせ

証明書の取得が可能なコンビニエンスストアの拡大とコンビニ交付の一時停止について

◆市内のサークルKサンクスでも証明書取得が可能になりました

コンビニエンスストアおよび自動交付機の利用申請をした住民基本台帳カードをお持ちの方は、全国のセブン-イレブン、ローソンに加え、5月27日から市内のサークルKサンクスでも住民票の写しなどを取得できるようになりました。全国の同店で取得可能になるのは7月末以降の予定です。多機能端末機がない店舗では利用できません。

◆コンビニ交付を一時停止します

交付に必要な通信設備の入れ替えに伴い、セブン-イレブン、ローソン、サークルKサンクスでの住民票の写しなどの交付を一時停止します。市内の自動交付機は使用できます。

☎6月15日(土)午前6時30分～午後11時
※入れ替え作業の状況により停止時間を変更する場合があります。

☎市民課 ☎内線2326

ご覧ください 選挙人名簿

6月1日現在で選挙人名簿に登録される資格を有する方を、6月2日(日)に名簿に登録します。記載情報の正誤や記載漏れがないかなどをご確認ください。今年3月3日以降に、在外選挙人名簿に登録された方の名簿の縦覧も行います。

☎①20歳になって初めて登録される方(平成5年3月3日～6月2日生まれで、25年3月1日以前に住居届出をし、6月1日現在引き続き住民基本台帳に登録されている日本国民)、②他市区町村から転入し登録される方(平成5年6月2日以前生まれで、24年12月2日～25年3月1日に転入届出をし、6月1日現在引き続き住民基本台帳に登録されている日本国民)

☎6月3日(月)～7日(金)午前8時30分～午後5時

☎選挙管理委員会事務局(市役所第三庁舎)

☎期間中会場へ

☎同事務局 ☎内線3033

武蔵野市とのごみ処理相互支援

三鷹市・調布市の共同による可燃ごみ処理施設「クリーンプラザふじみ」は、定期整備と工事のため焼却炉を一時停止します。これに伴い、6月3日(月)～14日(金)は、相互支援により武蔵野市へごみの一部を搬出するため、収集時間が変わることがあります。

☎ごみ対策課 ☎内線2533

冊子「太宰治賞2013」を差し上げます

第29回太宰治賞の受賞作品と最終候補作品、選考委員の選評などを収録した冊子「太宰治賞2013」を差し上げます。

☎在勤・在学を含む市民20人

☎7月5日(金)(必着)までに往復はがきに必要事項(上記参照。在勤・在学の方は名称も)・太宰治賞や関連イベントの感想を記入し「〒181-8555コミュニティ文化課」へ(申込多数の場合は抽選)。当選者には7月18日(木)～26日(金)(土、日曜日を除く)に同課(第二庁舎2階)で配布します

☎同課 ☎内線2517

浸水への備えをお願いします!

6月は浸水対策強化月間

都では6月を「浸水対策強化月間」とし、下水道施設の安全性の確保と、都民のみなさんの防災意識の向上に取り組んでいます。雨水ますや側溝のごみは取り除き、上に物を置いたりしないようお願いいたします。また、東京の雨が一日で分かる「東京アメッシュ」HP <http://tokyo-ame.jwa.or.jp/> もご覧ください。

☎同局流域下水道本部 ☎042-527-4828、三鷹市水再生課 ☎内線2872

6月2日(日)～8日(土)は危険物安全週間

「危険物 正しく使って 事故防止」危険物を取り扱う事業所の方は、保安体制を再確認しましょう。日常生活でもガソリン、灯油、スプレー缶などは危険物です。取扱注意事項をよく読み、災害や事故を防ぎましょう。

☎三鷹消防署 ☎0422-47-0119

税金

市民税・都民税の納税通知書を6月10日(月)に発送します

通知書の内容をご確認のうえ、納付をお願いします。通知書を受け取った方で市民税・都民税を給与から差し引くこと(特別徴収)を希望する場合、勤務先へ通知書を持参し、早めの手続きをお願いします。

※給与から特別徴収されている方は、勤務先から平成25年度市民税・都民税税額決定通知書を受け取ってください。

◆6月10日(月)から平成25年度課税(非課税)証明書を取得できます

発行は自動交付機、市民課総合窓口(市役所1階5番窓口)、市民税課(市役所2階27番窓口)、市政窓口などをご利用ください。

◆地方税法等改正に伴い平成25年度市民税・都民税から生命保険料控除の計算方法が変わりました

くわしくは、納税通知書に同封のお知らせまたは市ホームページをご覧ください。

☎市民税課 ☎内線2342

7月1日(月)は市民税・都民税(第1期)の納期です

納期内納付にご協力をお願いします。市税を未納のままにすると延滞金が加算されます。納期内に納付が困難な場合は、納税課(市役所2階25番窓口)へご相談ください。納税には、便利な口座振替のほか、コンビニエンスストアやペイジ

ーマーク付きATMも利用できます。

☎同課 ☎内線2426(納税相談)・☎内線2417(口座振替)

固定資産税・都市計画税の減免

①相続税のため物納された固定資産、②震災、風水害、火災などにより被害を受けた固定資産、③国や市などが無償で借り受けまたは譲渡を受けた固定資産などは、固定資産税・都市計画税の減免を受けることができます(事由が生じた後に納期限が到来するものが対象)。

☎納期限7日前までに所定の書面を資産税課(市役所2階28番窓口)へ

☎同課 ☎内線2363

国保・年金

年金受給者が亡くなった時は年金事務所に届け出を

受給者が亡くなった時は、年金事務所に死亡の届け出をしてください。届け出が遅れ年金が支払われると、後日返納していただきますので、ご注意ください。

☎武蔵野年金事務所 ☎0422-56-1411

子育て・教育

誕生記念樹をプレゼントします

赤ちゃんの誕生を祝い、苗木をプレゼントします。

☎市内在住の乳児

☎6月13日(木)(必着)までに往復はがきに世帯主の必要事項(上記参照)・お子さんの名前・月齢・希望する樹種(パキラ、サルスベリ、カンツバキ、キンモクセイ、ゲッケイジュ)を一つ記入し「〒181-0014野崎3-12-14花と緑のまち三鷹創造協会」へ

※同協会ホームページHP <http://hanakyokai.or.jp/> から申し込み可。

※苗木は7月2日(火)に市役所1階市民ホールで返信はがきと引き換えます。

☎同協会 ☎0422-31-2671

幼児2人同乗用自転車のレンタル希望者を募集します

市では、東京都道路交通規則の安全

基準を満たした「幼児2人同乗用自転車」のレンタル事業を実施しています。

☎7月1日現在で、次の条件を満たす方25人(予定)

- ①市内在住(住民登録をしている)、②1歳以上6歳未満のお子さんを2人以上養育している、③自転車の適正な保管場所を確保できる、④「自転車安全講習会」(下記参照)に参加できる(未受講者のみ)

☎¥1,000円(1カ月当たり)
※身体障害者手帳・愛の手帳の写し、生活保護受給証明書(原本)などを提出すると、料金を減免できる場合があります。

☎6月2日(日)～14日(金)(消印有効)に申請書(市ホームページ、道路交通課(市役所5階51番窓口)、市政窓口、(株)まちづくり三鷹で入手可)を「〒181-8555道路交通課」へ(申込多数の場合は抽選、結果は6月19日(木)以降に郵送)

◆貸出自転車

幼児2人同乗基準適合車(ブリヂストン社製)3段ギア付き25台(予定)

◇利用開始 7月1日(月)から

◇利用期間 1カ月単位で、申込資格を満たす期間を限度とします。お子さんが6歳になった時は、その年度の3月31日まで利用できます。ただし、東京都道路交通規則の規定により、同乗できるお子さんの年齢は6歳未満です。

※自転車を破損した場合は、修繕費用を負担していただきます。

◇利用にあたって 幼児用ヘルメットの使用と、未受講者は市と三鷹警察署が主催する「自転車安全講習会」を受講していただきます。

◆自転車安全講習会

☎レンタル自転車の利用者

☎6月26日(水)①午前10時～11時30分、②午後2時～3時30分

☎三鷹産業プラザ

☎道路交通課 ☎内線2883

マル乳・マル子医療証の現況届

現況届は医療証の更新(10月1日)に必要な書類です。

◆現況届の提出が不要な方

- ☎次の①～③をすべて満たす方①平成25年1月1日現在、市に住居登録をしている、②24年分の所得の申告をしている、③これまで必要な現況届は全て提出して

あたたかい善意 (敬称略)

三鷹市社会福祉協議会への寄付(4月分)

●一般寄付	
三鷹市リサイクル市民工房(2件)	29,600円
岡村 礼子	7,466円
島田 猛	5,000円
佐藤 多満代	3,400円
加藤 はつ子	3,162円
三鷹駅前市政窓口募金箱	2,666円
根道 一男	2,000円
高齢者専門宅配弁当あゆむ弁当	
三鷹・調布・杉並店	1,700円
廣田 一男	1,000円
匿名(3件)	17,700円

●一円硬貨募金	
野崎長寿会	5,606円
福祉会館募金箱	3,000円
北野東晴クラブ	2,211円
観音寺	1,813円
新中長寿会	1,447円
深明会	672円
金子 哲夫	500円
介護タクシー大地	497円
上連雀六丁目朋友会	465円
三鷹市赤十字奉仕団	295円
●ボランティア基金	
菓子フェス+(プラス)募金箱	3,775円

●市役所代表電話
☎0422-45-1151
代表電話ダイヤル後、交換手に各課の内線番号をお伝えください。

●困りごとの相談は 市民相談専用電話
☎0422-44-6600

●あなたのご意見を 市民の声専用FAX
☎0422-48-2810

●子どもを見守る 安全安心メールの登録
✉maam@req.jp
あてに空メールを送信してください

「みる・みる・三鷹」JCN武蔵野三鷹チャンネル(地デジ11チャンネル)
第405回(6月2日～15日)
環境月間 節電にご協力を/山本有三記念館 春の朗読コンサート
放送時間/月～金曜日 8:30 12:30 19:30 22:00
土・日曜日 8:30 12:30 18:30 22:00

FMむさしの 78.2MHz
「おはよう!三鷹市です」放送時間/月～金曜日 10:20～10:25
「三鷹くちこみテレフォン」放送時間/木曜日 9:45～9:55

人口と世帯 平成25年5月1日現在 ()内は前月との増減
住民登録者数:180,292人(354人増) 男:88,567人(147人増)/女:91,725人(207人増)
世帯:89,627世帯(391世帯増)

しろがねGallery 「太宰はお好きですか」

協力:(公財)三鷹市芸術文化振興財団、太宰治文学サロン

6月19日の桜桃忌に先駆けて、今年で没後65年を迎える太宰の魅力と30人の作家がアートで表現します。

日6月7日(金)～13日(木)午前11時～午後7時
(最終日は5時まで)

所 同ギャラリー(下連雀3-29-1マストライフ三鷹1階、三鷹駅南口より徒歩5分)

申 期間中会場へ

問 同ギャラリー☎0422-43-3777



朗読会

6月8日(土)、9日(日)＝「お伽草紙」より「カチカチ山」(朗読:明石健)
13日(木)＝「めくら草紙」(朗読:吉原みちよ)
いずれも午後2時～2時30分
入各回25人 申当日会場へ(先着制)

太宰治文学サロン企画展示

未完絶筆「グッド・バイ」

「グッド・バイ」は太宰治が玉川上水に入水し絶筆となった作品。物語がまさにここから展開を迎える場面でその死によって未完となり、結末とともに意味深なタイトルが謎を呼ぶ三鷹時代の代表作です。

日6月4日(火)～9月16日(木)午前10時～午後5時30分
※月曜日休館(月曜日が休日の場合は開館し、翌日と翌々日を休館)

所 同サロン(下連雀3-16-14グランジャルダン三鷹1階)

申 期間中会場へ 問 同サロン☎0422-26-9150

◆全国から太宰ファンが集う6月は見どころ満載

太宰治の長女・津島園子さんから市に寄贈された「桜桃忌遺影」を展示します。また、6月11日(火)～23日(日)の期間限定で太宰の直筆資料を公開します。1点は書物展望社への原稿依頼に対する返信はがき、もう1点は、昨年、山本直英さんのご遺族から市に寄贈された、詩人で文芸評論家の野田宇太郎に宛てたはがきです。

太宰ゆかりの地で、その直筆をゆっくりご鑑賞ください。



「グッド・バイ」13回分が発表された「朝日評論」(昭和23年7月)

第32回 「都市農業を育てる市民のつどい」 市内農家でブルーベリーと夏野菜の親子収穫体験

主 市、三鷹市農業委員会、東京むさし農業協同組合、三鷹市都市農政推進協議会

人 市内在住の小学生以上のお子さんと保護者80人(乳幼児の同伴不可)

日 7月6日(土)午前8時45分～午後1時30分(小雨決行)

所 JA東京むさし三鷹支店集合～市内農家での収穫体験(ブルーベリー、夏野菜を予定)～JA東京むさし三鷹支店(市内農産物を使った昼食。農家の方との懇談)～解散

料 1人500円(お土産付き)

申 6月26日(水)(必着)までに、往復はがきに必要事項(11面参照)・お子さんの名前と年齢を記入し「〒181-8555生活経済課」へ(申込多数の場合は抽選)

問 同課☎内線3063

山本有三記念館 スケッチコンテスト

テーマ 「あなたにとっての山本有三記念館」

プロ・アマを問わず幅広い年齢層を対象に、スケッチ作品のコンテストを開催します。期間中に来場者の人気投票で選ばれた最優秀作品1点、優秀作品2点を山本有三記念館に展示します。

◆コンテスト

日 9月28日(土)～10月6日(日)午前10時～午後6時
(9月30日(月)は休み)

所 三鷹市公会堂さんさん館

◆応募規定

①はがきサイズ～4つ切(540mm×380mm)、厚さ2mmの平面作品(1人1点)
②画材自由、額装不要。裏面に住所・氏名・電話番号・画題を明記

※本人の制作した、未発表作品に限る。

申 6月2日(日)～9月1日(日)(必着)に持参または郵送で「〒181-0013下連雀2-12-27山本有三記念館」へ(月曜日、7月16日(火)・17日(水)を除く午前9時30分～午後5時)

問 同館☎0422-42-6233

※入賞者には10月下旬に通知します。
※応募作品は応募者負担(着払い)で返送します。

広報みたか1500号 創刊から62年のあゆみ

「広報みたか」は、昭和26(1951)年6月1日に創刊。当時は「三鷹市報」という名称で、表裏の2面構成でのスタートでした。以来62年の歳月を経て、おかげさまで1500号を迎えることができました。そこで今号では、節目の「第1号」「第500号」「第1000号」「市制施行60周年記念特集号」の紙面を通して、三鷹市のあゆみを振り返ります。

「第500号」 昭和47(1972)年3月5日発行

「下水道工事、90%台に 衛生都市めざし急ピッチ」というタイトルで、三鷹市が他市に先んじて昭和34(1959)年から着手した公共下水道整備工事が、いよいよ完成間近になったことを報じています。実際に、翌昭和48年度をもって、全国初の下水道100%を達成しました。これは、公衆衛生の専門家でもあった当時の鈴木平三郎市長(名誉市民)が「公共下水道の整備は、市民の生命・健康を守る最重要施策である」という考えに立ち、市の総力を挙げて取り組んだ成果でした。

◆この年の出来事

7月に市内の生涯学習の拠点施設として、社会教育会館が開館しました。開館以前からある「市民大学事業」は現在も継続中で、教育、政治経済、科学、芸術などさまざまな分野の講座を開催しています。

「第1号」 昭和26(1951)年6月1日発行

「三鷹市報創刊に寄せて」という記事で当時の渡辺萬助市長は「市報とは広く市民の皆様に市当局が市の内容をお知らせすることであり(中略)皆様の正しい批判を受け、常に公明な市政の運営を期したいのであります」と述べています。また、この号では、昭和26年度の予算編成の内訳に大きく紙面を割いており、「市民生活の安定のための施設は未だ十分に整備されていないものが多く残存して居り」と市制施行から半年足らずの三鷹市の状況が垣間見えます。

◆この年の出来事

三鷹駅(武蔵野競技場前)でグリーンパーク線が開通。同競技場が国鉄スワローズの本拠地となりましたが、野球開催は1シーズンで打ち切り。路線も球場と運命を共にし、4年後に廃線となりました。

「市制施行60周年記念特集号」 平成22(2010)年11月3日発行

三鷹が「町」から「市」になって60年。まちと市政のあゆみを写真や年表で振り返る特集では、時代とともに形を変えても、昔の面影を思わせるまち並みが今も残っていることを実感できます。また、節目の年を迎えて、清原慶子市長は紙面の中で、さらなる未来に向けて「参加と協働」のまちづくりを進めていく決意を述べています。市制施行の翌年に発行された第1号から62年の歳月が流れ、「三鷹市報」も「広報みたか」へとその形を変えてきましたが、より良い紙面づくりに向けて、これからもみなさんとともに歩んでいきます。

◆この年の出来事

全国に先駆けコンビニエンスストアで住民票の写し、印鑑登録証明書を発行するサービスを開始しました。当初は、セブンイレブンのみで利用可能でしたが、現在ではローソン、サークルKサンクスでも利用できます。

「第1000号」 平成4(1992)年8月2日発行

「まちに新しい風が響きはじめる」という見出しで、芸術文化センター、美術ギャラリーのオープンに向けて、完成予想図と概要を紹介しています。当時の安田養次郎市長は「文化の薫り高い三鷹の風土を、まちの個性、伝統として都市づくりをすすめる、後世に引き継いでいきたい」と意気込みを述べています。また、1000号記念として、年表で広報紙の歴史を細かくひもとくほか、「昔々のおもしろ記事」として昭和30年代までの「三鷹市報」から「思わず笑ってしまうような記事」の紹介などの特集が組まれました。

◆この年の出来事

11月に第1回三鷹市民伝大会を開催しました。それまでの「火災予防防犯伝」を継承発展したもので、約700人が参加しました。今では市の一大スポーツイベントとしてすっかりおなじみとなり、21回の歴史を刻んでいます。

※紹介した広報紙のバックナンバーは、平成13(2001)年以前に発行のものは縮刷版で、平成14(2002)年以降に発行のものは市ホームページでご覧になれます。縮刷版は、相談・情報センター(市役所2階)、図書館本館で閲覧できるほか、同センターで販売しています。価格は2,600円～6,200円です。