



先天性風しん症候群の発生を予防するため
風しんの予防接種費用を助成します……3面

ご注意ください!
4月中旬~6月はカラスの繁殖期です…3面

ファミリー・サポート・センターの
ご案内……5面

市からのお知らせ……11面から

開催まで 160日
スポーツ祭東京2013
第60回国民体育大会・第13回全国障害者スポーツ大会
会期:平成25年9月28日・10月14日

三鷹らしい風景をめざして

地域の特性を生かした景観づくりを進めます

市では、三鷹らしい景観を生かしたまちづくりを進めるため、今年2月に景観法に基づく「景観行政団体」となり、東京都から景観行政事務を引き継ぎました。このことで、これまで以上に地域特性や市民のみなさんのご意見を反映した、細やかな景観づくりが可能になります。3月には、市内全域を景観計画区域とした「三鷹市景観づくり計画2022」を策定し、開発・建築行為などの際に自然環境やまち並みとの調和が保たれるよう誘導を図るなど、みなさんが心地よく生き生きと暮らせる質の高いまちづくりを推進していきます。

☎まちづくり推進課 ☎内線2863

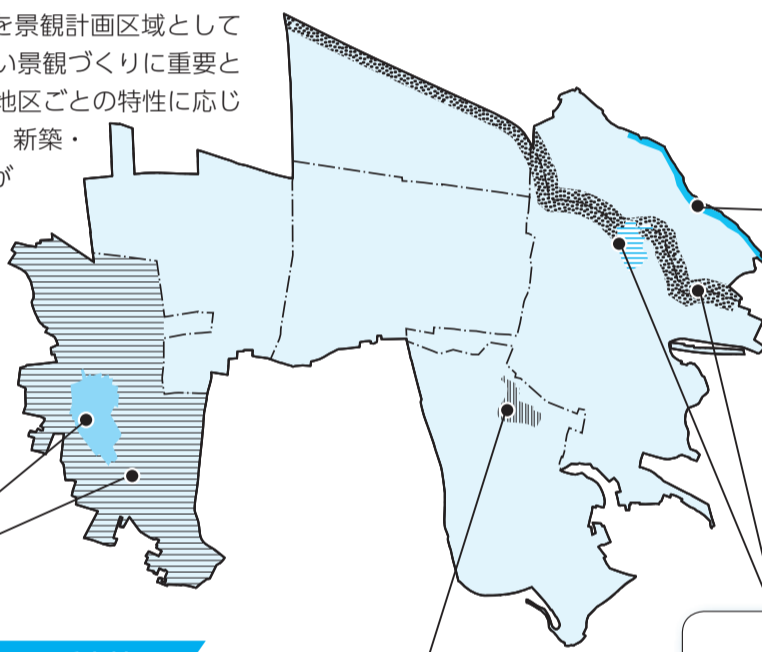
6つの景観重点地区とそのほかの区域で景観づくりの基準を定めています

「三鷹市景観づくり計画2022」では、市内全域を景観計画区域として景観づくりの基準を定めています。特に三鷹らしい景観づくりに重要となる地区については、「景観重点地区」に指定し、地区ごとの特性に応じた景観づくりの基準を定めています。これに伴い、新築・増築・改修・壁面の塗り替えなどの際、市に届出が必要になる場合があります。

☐ 三鷹市全域(景観重点地区を除く)

景観重点地区

- 大沢の里重点地区
- 国分寺崖線重点地区
- 牟礼の里重点地区
- 玉川上水重点地区
- 丸池の里重点地区
- 神田川重点地区



神田川重点地区



井の頭公園駅付近の親水空間
連続的な自然の景観を形成している神田川の周辺では、河床の植生や遊歩道と調和した景観づくりを行います。

大沢の里重点地区および国分寺崖線重点地区

大沢の里の自然を保全するとともに、崖線上部や下部からの眺め、緑と水の豊かな環境に配慮した景観づくりを行います。



国分寺崖線からの眺望

丸池の里重点地区

かつて失われてしまった仙川の水源の景観を再生した丸池の里重点地区では、核となる公園エリアの自然や農地と調和した景観づくりを行います。



丸池公園

牟礼の里重点地区および玉川上水重点地区

豊かな地形がつくりだす景観や歴史を感じる景観が残る牟礼の里重点地区では、核となる公園エリアの保全とともに、周辺もこれらの環境に調和した景観づくりを行います。豊かな植生を育む玉川上水重点地区では、緑と水の景観と調和した景観づくりを行います。



牟礼の里公園

届出が必要になる建築行為などについて、くわしくは2面をご覧ください

市長コラム

景観を守り、生かし、創り、育てるための「ガイドライン」

三鷹市長 清原慶子

今、新緑の季節を迎えて、武蔵野台地に位置する三鷹市は、野川、神田川、仙川などの河川や玉川上水、国分寺崖線や都立井の頭恩賜公園、国立天文台、国際基督教大学など、緑豊かな美しい風景がある市であることを実感します。

さて、三鷹市は平成25年2月1日より、景観法に基づき、良好な景観の保全・形成を図る自治体である「景観行政団体」としてスタートしました。そして、新たに設置した「景観審議会」での審議を経て、『三鷹市景観づくり計画2022』(三鷹らしい風景をめざして)を確定しました。

この計画は、平成22年度からの市民の皆様への参加、そして都市計画審議会等でのご意見を反映してまとめたもので、私たちが美しい景観を守り、生かし、創り、育てていくための計画です。この計画にそって、三鷹市の「自然や農」「歴史・文化」を守り、生かし、まちの「にぎわい」や、私たちにとってかけがえのない「コミュニティ」の景観を創り、育てていくためには、美しい風景や景観づくりに具体的に携わる市民、事業者の皆様の積極的な取り組みが必要です。

そこで、皆様とともに新たな景観づくりをしていくための「景観づくりのガイドライン」をまとめました。これは、どのように美しい景観を生み出していくか、そのヒントをわかりやすくまとめたものです。たとえば、「コミュニティ」についての景観づくりの方針である「地域固有の資源を市民との協働により守り、育てる」ために、「地域の中の落ち着いた道路空間」などを「コミュニティ」の中の「落ち着いた道路空間」などをイメージとして例示しています。さらに、市では景観づくりの専門家である景観アドバイザーに依頼し、市民や事業者の皆様のご相談にのっていただきます。

三鷹市の景観、風景を、三鷹らしく、美しく、暮らしやすいものにしていくために、皆様がこのガイドラインのご活用と、景観づくりへの注目、ご参画をお願いします。



花と緑の広場で三鷹の美しい風景を感じながら

三鷹市長メールマガジン

市長のメッセージ、活動記録、部課長コラム、新着情報などをお届けします。登録は、市ホームページまたは携帯サイトからどうぞ。



市民のみなさんと共に 質の高いまちづくりを目指す

「三鷹市景観づくり計画2022」

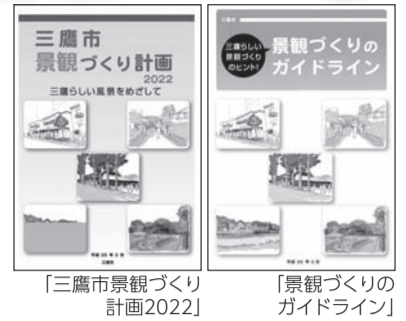
市では、自然の景観や農のある風景、歴史・文化や閑静な住宅のまち並みなどの景観を「守り」「生かし」「創り」「育てる」ことにより、調和のとれたまち並みの実現と住環境の質の向上を図るため、平成22年度に実施した「まち歩き・ワークショップ」や「三鷹風景百選」、パブリックコメントに寄せられたご意見などを踏まえ、25年3月に「三鷹市景観づくり計画2022」を策定しました。

この計画は、市が目標とする「緑と水の公園都市」の実現に

向けて景観づくりの方針や取り組みを示したもので、市・市民・事業者の協働による景観づくりを基本とし、建築物や工作物などを周辺と調和するよう誘導し、その結果として住環境や地域力の向上を図ることを目的としています。

☎ まちづくり推進課 ☎ 内線2863

※「三鷹市景観づくり計画2022」の全文は、市ホームページのほか、同課(市役所5階55番窓口)、相談・情報センター(同2階)、市政窓口、市民協働センター、コミュニティセンター、図書館で閲覧できます。



「三鷹市景観づくり計画2022」の概要

建築時などにおける行為の届出

対象規模に該当する建築物や工作物の新築、増築、外観を変更する修繕や模様替え、色彩の変更などを行う際は、景観法に基づく行為の届出が必要になります(届出対象行為の例とその規模については下記参照)。同法に適合しない場合は、勧告・公表・変更命令などがなされます。届出の際は、同計画で定めた景観づくりの方針や基準、景観イメージなどを具体的に示す「景観づくりのガイドライン」をご参照ください。

良好な景観の保全

◇建造物や樹木の指定

良好な景観づくりに重要な役割を果たしている建造物や樹木を景観重要建造物・景観重要樹木として指定し、保全や周辺のまちづくりへの活用に努めます。

◇農のある風景保全地区の指定

良好な農のある風景を保全するため、「農のある風景保全地区」として農地などその周辺を一体として指定します。農地・樹林地・水辺地などを一体の保全地区として方針を定め、農のある風景の保全と、風景に調和したまち並みへの誘導を図ります。

市民主体の景観づくりの活動支援

◇景観づくり宣言の認定

市民が行う緑化などの取り組みを「景観づくり宣言」として認定・公表し、技術的支援などを行います。

◇景観協定の認可

地域のより良い景観の保全・創出を図ることを目的とし、市民などによる景観づくりの取り決めを「景観協定」として認可します。

◇景観づくり活動団体の認定

景観づくりに関する自主的な活動を行う団体を「景観づくり活動団体」として認定・公表し、技術的支援などを行います。

◇表彰制度の創設

良好な景観づくりの推進に寄与している個人・団体を表彰します。

審査など

三鷹市景観審議会

良好な景観づくりの推進に関する事項を調査・審議します(建築行為などについては、届出に関する事項・勧告・変更命令などを審議)。

技術的な支援・助言

景観アドバイザー

市民や事業者が行う景観づくりや事業に対し、技術的支援や助言を行います。

新築・増築・改修・塗り替えなどの際、 市に届出が必要になる場合があります

「三鷹市景観づくり計画2022」では、周辺環境と調和した景観づくりを誘導するため、地区の基準に基づいて建築などを行う場合、市に届け出ることを定めています。地区ごとの届出が必要になる建築物などは次のとおりです。

- ◆届出対象行為の例……建築物などの新築・増築・改修もしくは移転、外観の変更を伴う補修・模様替え・色彩の変更
- ◇大沢の里・牟礼の里・丸池の里重点地区…全ての建築物など
- ◇国分寺崖線・玉川上水・神田川重点地区…高さ10m以上または延べ面積500㎡以上の建築物など
- ◇三鷹市全域(景観重点地区を除く)…高さ20m以上または延べ面積3,000㎡以上の建築物など

「三鷹風景百選マップ」を配布します

三鷹ならではの風景を後世に伝え、これからの三鷹の風景・景観づくりに生かすため、平成22年度に市民のみなさんから未来に残したいと思う風景写真を募集した「三鷹風景百選」。その百選の風景を収録した「三鷹風景百選マップ」が多くの方にご好評いただいたことから、このたび1,000部増刷しました。ぜひこの機会に、マップを片手に市内の素敵な風景を探しに出かけてみませんか？

☎ 4月22日(月)から

※1人1部、無くなり次第終了。

☎ まちづくり推進課(市役所5階55番窓口)

☎ 同課 ☎ 内線2863



住宅の新築・改修に伴う固定資産税の減額制度

☎ 資産税課(市役所2階28番窓口) ☎ 内線2364
※いずれの制度も都市計画税は減額されません。

バリアフリー改修

◇対象家屋

平成19年1月1日以前から所在し、居住部分の割合が家屋全体の2分の1以上で、①65歳以上の方、②要介護または要支援の認定を受けている方、③障がいのある方のいずれかに該当する方が居住する住宅(賃貸住宅を除く)

◇対象改修

平成19年4月1日～28年3月31日に行った改修工事(廊下の拡幅、階段の勾配緩和、浴室の改良、便所の改良、手すりの取り付け、床の段差の解消、引き戸への取り替え、床表面の滑り止め化)で、工事費用から補助制度による補助金などを差し引いた金額が50万円超のもの(25年3月31日までに契約した工事については30万円以上)

◇減額税額

工事了了年の翌年度分の固定資産税の3分の1(居住部分で1戸当たり100㎡相当分まで)
※1戸につき1回限り。新築住宅や耐震改修に係る減額制度との併用はできません。

☎ 工事了了日から原則3カ月以内に、申告書に必要書類を添えて同課へ

◆高齢者・身体障がい者(児)のための住宅改修に関する補助制度(いずれも改修前に要相談)

◇高齢者の住宅改修

☎ 高齢者支援課 ☎ 内線2685

◇身体障がい者(児)の住宅改修

☎ 地域福祉課 ☎ 内線2656

省エネ改修

◇対象家屋

平成20年1月1日以前から所在し、居住部分の割合が家屋全体の2分の1以上である住宅(賃貸住宅を除く)

◇対象改修

平成20年4月1日～28年3月31日に行った、窓の断熱改修工事(二重サッシ化、複層ガラス化など)または窓の断熱改修工事と併せて行う床・天井・壁などの断熱改修工事、当該部位が新たに現行の省エネ基準に適合し、工事費用が50万円超のもの(25年3月31日までに契約した工事については30万円以上)

◇減額税額

工事了了年の翌年度分の固定資産税の3分の1(居住部分で1戸当たり120㎡相当分まで)

※1戸につき1回限り。新築住宅や耐震改修に係る減額制度との併用はできません(バリアフリー改修に係る減額制度は併用可)。

☎ 工事了了日から原則3カ月以内に、申告書に必要書類を添えて同課へ



先天性風しん症候群の発生を予防するため 風しんの予防接種費用を助成します

昨年の夏より、都内で成人男性を中心とした風しんが流行し、注意を要する状況が続いています。風しんは、免疫を持たない女性が妊娠中(特に妊娠初期)に感染すると、胎児が先天性風しん症候群となる恐れのある疾患です。そのため、市では下記の対象者のうち予防接種を希望する方に接種費用の一部を助成します。

① 19歳以上の市民で、以下のいずれかに該当する方

① 妊娠を予定または希望している女性(妊娠中の方は接種できません)

② 妊娠している女性の夫(夫から妊娠中の女性への感染予防のため)

※今まで風しんにかかったことがなく、風しんの予防接種が未接種の方に限ります。

◆接種期間

①平成26年3月31日(月)まで、②平成25年9月30日(月)まで

◆ワクチンの種類(2種類)と助成金額・自己負担金

◇助成金額 4,572円

◇自己負担金(いずれも助成後の金額) 麻しん・風しん混合ワクチン(MRワクチン)=6,000円、風しん単抗原ワクチン=2,545円

※風しん単抗原ワクチンは、流通量が少ないため、今後十分に供給できるかどうか現時点では不明です。

所 市内協力医療機関

※市外または市内協力医療機関以外での接種は助成対象になりません。市内協力医療機関については市ホームページでご確認ください。

申 総合保健センター☎0422-46-3254へ。

※電話申込後、後日送付される予診票を持参し市内協力医療機関で自己負担金を支払い接種を受けてください。

※支払った費用を払い戻す制度はありません。

◆MR4期未接種の方は

平成6年4月2日～7年4月1日生まれで、麻しん・風しん(MR)予防接種4期が未接種の方は、法定外予防接種として無料で受けられます。くわしくは同センターにお問い合わせください。

問 同センター☎0422-46-3254

ご注意ください!

4月中旬～6月は カラスの繁殖期です

問 環境政策課☎内線2523、ごみ対策課☎内線2533

繁殖期には、カラスは都市部でも高木などに子育て用の巣を作り、ひなや卵を守るため、近くを通る歩行者などを威嚇・攻撃することがあります。また、餌となる生ごみなどを目当てに集まって、袋を破いて食べ散らかし、まちの美観を損ねるだけでなく、ごみ収集にも支障をきたします。

カラスの被害から身を守るために

- 樹木を適切にせん定して巣作りを防止しましょう。
- カラスが激しく鳴きながら飛び回る付近の歩行を避けましょう。どうしても通らなければならないときは、帽子や傘で身を守りましょう。

※自宅の敷地内に巣がありカラスが威嚇・攻撃行動を取っている時は、「カラス営巢中」など通行人への注意喚起の貼り紙をお願いします。

ごみ出しにもひと工夫を

- ごみは収集日当日に出しましょう。
 - できるだけ臭いを出さないように、生ごみの水はしっかり切りましょう。
 - プラスチックごみはひとすずし、食べかすやソースなどは取り除きましょう。
 - ごみ袋の口はしっかりと閉じましょう。
 - ふた付き容器や防鳥ネット(※)などを使用し、カラスがごみを取り出したり見つけたりにくいようにしましょう。
 - ごみ袋の内側をチラシなどで包み、ごみ袋の中身が見えないようにしましょう。
- ※防鳥ネット:目が細かく、鎖などの重しを付けたものを使用し、ごみ袋をすっぽりとかぶせるように包むと効果的です。

カラスの巣を撤去するには…

巣が一戸建て住宅の敷地内にあり、ひなや卵を育てている場合は、市の「カラスの巣の撤去事業」を利用できる場合があります。

◆利用できる要件

- 親鳥から攻撃や威嚇を受けていること。
- 自宅以外の場合には、巣を作られている土地の所有者から撤去について同意が得られていること。
- 相談者(被害者)が「カラスの巣撤去申込書」を提出すること。

申 環境政策課☎内線2523へ

※集合住宅、事業所などにある巣は、対象外です。管理者の費用で撤去してください。

※公園・街路樹などにある巣は、それぞれの管理者(市や都の管理担当部署など)へ連絡してください。



「第二期三鷹市特定健康診査 等実施計画」を策定しました

心疾患や脳血管疾患などの発症の重要な危険因子である糖尿病、高血圧、高脂血症などの生活習慣病は、自覚症状がなく進行し、主な死亡原因や医療費増加の要因となっています。市では、生活習慣病を中心とした疾病予防を重視するため、「高齢者の医療の確保に関する法律」に基づき、平成20年度から40～74歳の三鷹市国民健康保険加入者に特定健康診査と特定保健指導を実施してきました。

このたび策定した同計画では、これまで実施してきた特定健康診査・特定保健指導の評価と検証を行い、引き続き、効果的かつ効果的な健康診査などの取り組みを進めていきます。

「第二期三鷹市特定健康診査等実施計画」の主な内容

特定健康診査・特定保健指導の実施率の設定、実施方法、今後の課題、これまでの健康づくり事業や介護予防事業との連携など。※同計画の全文は、市ホームページからご覧になれるほか、相談・情報センター(市役所2階)、市政窓口、市民協働センター、図書館でも閲覧できます。

問 保険課特定健診係☎0422-46-3271

余った灯油などは、 決して下水に流さないで!



灯油やガソリンなどの石油類を下水道へ流すと、下水道施設や周辺の住宅などに重大な被害や影響を与えます。石油類は絶対に、家の流し台や道路の側溝などに捨てないでください。余ってしまった石油類は、専門の廃棄物処理業者などへ依頼し、正しく処分しましょう。



下水道に石油類が流されると…

- 下水道管で石油類が揮発し、それに引火して爆発事故が起きる恐れがあります。
- 河川に石油類が流れ出してしまうと、そこに住む生き物に悪影響を及ぼします。また滞留した石油類を河川から除くには、多額の費用が掛かります。
- 近隣の住宅などの排水口から揮発した石油の臭いが上がり、広範囲に悪臭被害を発生させる恐れがあります。
- 下水処理場の生物処理機能を損傷させ、今後の下水処理に大きな支障をきたす恐れがあります。
- 下水道管の清掃に多額の費用が掛かるほか、清掃作業による通行止めや交通渋滞が起こるなど広範囲に影響します。

◇原因者には罰則や損傷負担金が科せられます

「下水道法」に基づき修復費用を負担するほか、「廃棄物の処理及び清掃に関する法律」に基づき、5年以下の懲役や1,000万円以下の罰金が科せられる場合があります。

問 水再生課☎内線2873

パソコンや水銀の 入った有害ごみは 「不燃ごみ」では ありません

パソコンや、水銀を含む有害ごみを、不燃ごみとして誤って出すケースが増えています。必ずルールを守って出してください。

◆パソコン

ご家庭で不要となったパソコンは、パソコンメーカーが回収し、再資源化します。市では収集できません。

◆水銀の入った有害ごみ(乾電池、蛍光灯、水銀体温計など)

必ず有害ごみの回収日に、透明か半透明の袋または箱などに有害ごみと表示して出してください。

※くわしくは「三鷹市リサイクルカレンダー」または市ホームページをご覧ください。

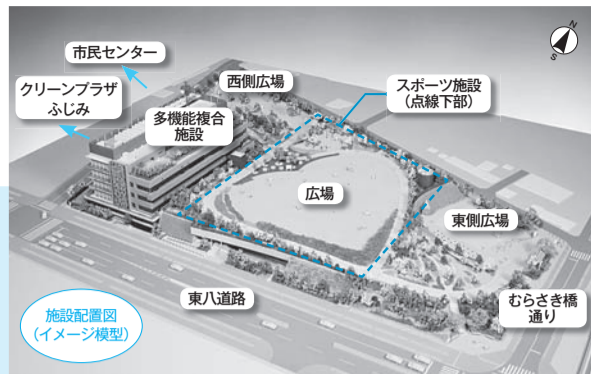
問 ごみ対策課☎内線2533



平成28年度の完成を目指して整備をすすめている本施設では、公園施設の地下部分にスポーツ施設を配置します。今号では、スポーツ施設のアリーナのコートラインについて紹介します。

問 都市再生推進本部事務局 ☎内線2052

事業概要 市民のみなさんの安全安心と市民サービスの向上を図るため、市役所東側の東京多摩青果(株)三鷹市場跡地(新川6丁目)を中心とした約2.0haに、防災公園として災害時の一時避難場所となる公園施設とその下部にスポーツ施設を整備するとともに、老朽化し耐震性に課題のある6つの公共施設などを集約化し、防災センター機能を加えた多機能複合施設を一体的に整備します。また、防災機能向上のため、敷地北側の市道を拡幅し、周辺道路の無電柱化を実施します。事業の推進に当たっては、独立行政法人都市再生機構(UR都市機構)の防災公園街区整備事業として国庫補助金を活用するなど財政負担の軽減を図り、早急な整備を目指します。

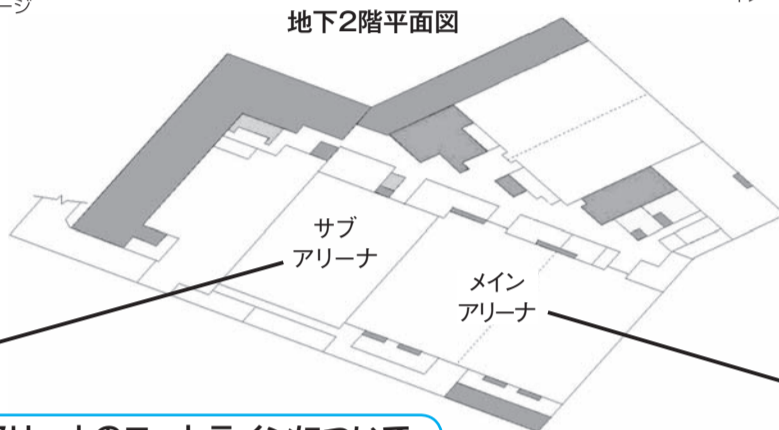


※スポーツ施設部分の範囲を示す点線はおおよそのものです。

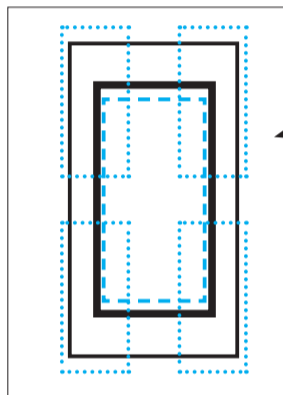
本格的な運動からレクリエーションなどのスポーツ活動のみならず、健康づくりにも活用できる施設として、公園の地下部分にスポーツ施設を整備します。スポーツ施設の「顔」といえるアリーナでは、下図のように各種球技に対応したコートラインを引きます。バスケットボールの場合は同時に最大3面(メインアリーナ2面、サブアリーナ1面)の使用が可能で、現在の第一体育館の約3倍の広さの競技空間となります。



サブアリーナイメージ



メインアリーナイメージ

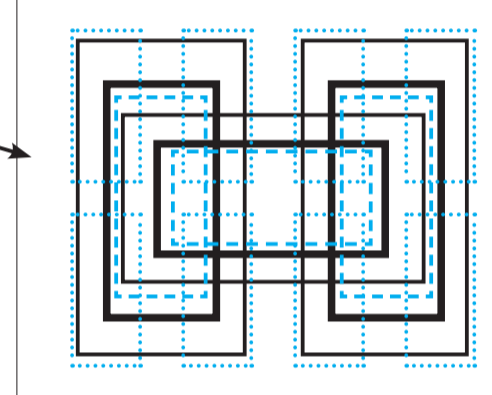


サブアリーナのコートラインイメージ

アリーナのコートラインについて

- バスケットボール(28.0m×15.0m)
- - - 6人制バレーボール(18.0m×9.0m)
- 9人制バレーボール(21.0m×10.5m)
- バドミントン(13.4m×6.1m)

※実際の各競技のコートラインは実線で、視認性を確保した色を使用します。



メインアリーナのコートラインイメージ

※新施設における施設名称は仮称です。上記内容については変更になる場合があります。

競技空間の比較(主な競技で施設全体を使用した場合)

- 第一体育館
バスケットボール・バレーボール=1面、バドミントン=4面
- 新スポーツ施設
①メインアリーナ バスケットボール・バレーボール=2面、バドミントン=8面
②サブアリーナ バスケットボール・バレーボール=1面、バドミントン=4面

市内の空間放射線量測定結果

平成24年7月2日から定点観測地点(6カ所)と市内公共施設などで、地上5cm・1m地点での空間放射線量を引き続き計測しています。3月12日~4月15日に測定した各施設(定点観測地点を含む全33施設)の地上1mの値は0.04~0.10毎時マイクロシーベルトでした。くわしい測定結果は市ホームページのトップページ「東日本大震災関連情報」から、または三鷹市公式ツイッターHP http://twitter.com/mitaka_tokyoからご覧ください。

また、平成23年7月5日~24年12月3日の測定結果の地図情報を市ホームページの「三鷹市わがまちマップ」(トップページ「地図情報」)で確認できます(24年12月4日以降の測定結果は掲載準備中です)。

問 環境政策課 ☎内線2523

〈そのほかの放射性物質測定結果〉

※単位は「Bq(ベクレル)/kg」

採取日	場所	対象	放射性ヨウ素131	放射性セシウム134	放射性セシウム137
2月26日	クリーンプラザふじみ	主灰	—	10	23
		飛灰	—	120	210
3月12日	東部水再生センター	脱水汚泥	9.5	不検出	不検出
		放流水	不検出	不検出	不検出
3月18日	上連雀浄水所	水道水	不検出	不検出	不検出
	三鷹新川浄水所	水道水	不検出	不検出	不検出

※クリーンプラザふじみでは、放射性ヨウ素131は、放射性物質汚染対処特別措置法の規定の対象外であるため、測定していません。

問 クリーンプラザふじみ ☎042-482-5497、東部水再生センター ☎03-3309-1447、水再生課 ☎内線2873

◆学校給食1食分の放射性物質検査結果

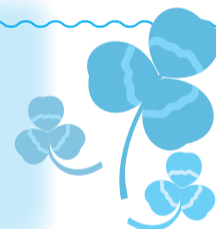
1月21日~3月22日に南浦小の給食1週間分(牛乳を含む)を1回として、9週間(9回)検査した結果、すべての給食で放射性物質は不検出でした。

問 学務課 ☎内線3238

※「不検出」とは、検査機関の分析による検出限界値未満であることを示します。くわしくは、市ホームページの各検査結果をご覧ください。

東日本大震災義援金

—平成26年3月31日まで
受付期間を延長—



問 三鷹市社会福祉協議会 ☎0422-46-1108

募金箱は、市役所1階市民ホール、福祉会館に設置しています。郵便局窓口から送金する場合は、これまでと同様に費用は掛かりません。

また、これまでに多くの市民・団体・企業のみなさんから寄せられた義援金は総額5,800万689円(3月末現在)で、全額が日本赤十字社を通じて被災地へ届けられています。

※日本赤十字社に寄せられた義援金累計額は3,602億5,950万994円(平成24年12月13日現在)で、全額が被災地に送金されています。くわしくは三鷹市社会福祉協議会へお問い合わせください。

◆義援金を頂いた方々(24年10月~25年3月、一部・順不同)

大成高校、三鷹市聴覚障がい者協会、たんぼぼチャリティコンサート2012実行委員会、(有)多摩たんぼぼ介護サービスセンター、三鷹市身体障がい者福祉協会、ほのぼのネット井の頭さくら班、牟礼神明社奉賛会、西児童館地域活動クラブJメイトよつば

※このほかにも多くの個人・団体の方から義援金を頂いています。

■姉妹町・福島県矢吹町から義援金の報告

問 秘書広報課秘書係 ☎内線2010

三鷹市の姉妹町・福島県矢吹町より、市内の各団体などから同町に届けられた義援金累計額は809万3,264円(3月末現在)とのお礼のご連絡をいただきました。みなさんのご支援に心から感謝申し上げますとともに、引き続きご協力をよろしく願います。

※義援金の送金方法など、くわしくは矢吹町役場 ☎0248-42-2111へお問い合わせください。

傾聴ボランティアをご利用ください

市では、あたたかい地域社会を築くために「お話し相手ボランティア(傾聴ボランティア)」を利用者宅に派遣する活動を進めています。

今、地域では、人と人との関係が疎遠になり孤立する高齢者や障がい者が増え、何日も人と話をすることがないまま暮らしている方もいます。

傾聴ボランティア活動とは、近隣住民や介護スタッフの協力で、このような方を見つけ、傾聴ボランティアを「お話し相手」として派遣し、地域での孤立化防止に役立てる活動です。

傾聴ボランティアの役割

相手の話を受け止めて聞くことで、相手に生きる元気・活力・勇気を持ってもらえるように支援し、孤独感や不安感の軽減を図ります。傾聴ボランティア養成講座を修了した方が、地域の高齢者宅や高齢者施設などで活動しています。

対象

高齢者、障がい者など

利用上の注意事項

- 無料のボランティア活動です。
- 活動時間は1回1時間程度です。
- 利用者宅での活動です。
- 個人情報は一切漏らしません。
- 家事や介助はできません。

☎地域福祉課 ☎内線2665へ

※4月1日から、事務局が(社)三鷹市社会福祉協議会から同課地域ケア推進担当に変わりました。



高齢者保養宿泊助成をご利用ください

市民保養所「箱根みたか荘」、校外学習施設「川上郷自然の村」、指定契約旅館(下表30施設)に宿泊する場合、宿泊費の一部を助成します。助成額は、年度(4月～翌年3月)につき1回まで、3,000円です。

☎市内在住の70歳以上の方

※介護保険の要介護1～5の認定を受けている方は、同行する介護者も助成します。

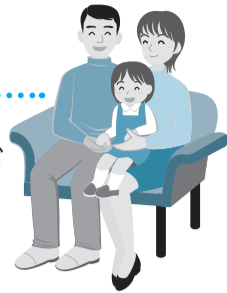
☎各施設に予約後、印鑑・保険証などを持参し高齢者支援課(市役所1階13番窓口)へ。団体申請の場合は、1週間以上かかる場合もあります。宿泊後には助成を受けられません。代理申請の際は、助成を受ける方の印鑑と住所・電話番号・生年月日の情報が必要です

☎同課 ☎内線2627

平成25年度三鷹市高齢者保養契約施設一覧表

施設名	住所	連絡先
笹屋ホテル(長野県・戸倉)	千曲市大字戸倉温泉3055	026-275-0338
ホテル清風園(長野県・戸倉)	千曲市上山田温泉2-2-2	026-275-1016
ホテル平安(山梨県・石和)	笛吹市石和町川中島538	055-263-5811
かんぱの宿(山梨県・石和)	笛吹市石和町松本348-1	055-262-3755
山中湖秀山荘(山梨県・山中湖)	南都留郡山中湖村平野2505	0555-62-5481
ホテル神の湯温泉(山梨県・甲斐)	甲斐市竜地17	0551-28-5000
奥湯河原温泉青樹荘(神奈川県・湯河原)	足柄下郡湯河原町宮上679	0465-63-3111
ホテル城山(神奈川県・湯河原)	足柄下郡湯河原町城堀207	0465-63-0151
うたゆの宿熱海四季ホテル(静岡県・熱海)	熱海市梅園町21-7	0120-549-026
ホテルアンビア松風閣(静岡県・焼津)	焼津市浜当日海岸通り星が丘	054-628-3131
七滝温泉ホテル(静岡県・河津)	賀茂郡河津町梨本372	0558-35-7311
桂川シーサイドホテル(静岡県・伊豆)	伊豆市八木沢64	0558-98-1115
旅館 おおや(静岡県・伊豆)	伊豆市土肥746	0558-98-1108
小松ビューホテル(静岡県・西伊豆)	賀茂郡西伊豆町仁科2943-4	0558-52-1101
堂ヶ島ホテル 天遊(静岡県・西伊豆)	賀茂郡西伊豆町仁科2962	0558-52-1234
ホテル銀水(群馬県・伊香保)	渋川市伊香保町伊香保557-23	0279-72-3711
草津ナウリゾートホテル(群馬県・草津)	吾妻郡草津町草津750番地	03-3839-9321 0279-88-5111
かんぱの宿(群馬県・草津)	吾妻郡草津町草津464-1051	0279-88-5761
かんぱの宿(群馬県・磯部)	安中市郷原22	027-385-6321
湯けむりの里柏屋(栃木県・日光)	日光市川治温泉高原62	0288-78-0002
かんぱの宿(栃木県・塩原)	那須塩原市塩原1256	0287-32-2845
かんぱの宿(栃木県・喜連川)	さくら市喜連川5296-1	028-686-2822
鬼怒川グランドホテル 夢の季(栃木県・鬼怒川)	日光市鬼怒川温泉大原1021	0288-77-1313
かんぱの宿(茨城県・大洗)	東茨城郡大洗町磯浜町7986-2	029-267-3191
かんぱの宿(茨城県・潮来)	潮来市水原1830-1	0299-67-5611
かんぱの宿(埼玉県・寄居)	大里郡寄居末野2267	048-581-1165
かんぱの宿(千葉県・鴨川)	鴨川市西町1137	04-7092-1231
かんぱの宿(千葉県・旭)	旭市仁玉2280-1	0479-63-2161
かんぱの宿(千葉県・勝浦)	勝浦市鶴原2183-5	0470-76-3011
かんぱの宿(東京都・青梅)	青梅市駒木町3-668-2	0428-23-1171
箱根みたか荘市民保養所(神奈川県・箱根)	足柄下郡箱根町二ノ平1297-5	0460-82-1116
川上郷自然の村校外学習施設(長野県・川上村)	南佐久郡川上村大字原591-362	0267-97-3206

ファミリー・サポート・センターのご案内



ファミリー・サポート・センターでは、子育ての手助けを必要とする方(利用会員)と子育ての援助ができる方(援助会員)が、それぞれ会員登録をし、会員同士で支え合う子育て支援を行っています。

■こんな時にご利用ください

援助の内容

- 仕事の都合や休養、通院などの時にお子さんを預かります。
- 保育園などへお子さんの送り迎えをします。
- 保育園などの登園前、降園後にお子さんを預かります。
- 学校の放課後や学童保育所の終了後にお子さんを預かります。

利用料金

- 月～金曜日午前7時30分～午後6時30分:1時間につき800円、30分以内500円
 - 上記以外の時間:1時間につき1,000円、30分以内600円
- ※別途、食事代(400円)、おやつ代(100円)が掛かります。

■会員になるには事前の登録が必要です。みなさんの登録をお待ちしています

利用会員登録

☎市内在住で、生後3カ月～小学校4年生のお子さんがいる方

☎「入会申込書兼登録書」に必要事項を記入し、会員登録する方の顔写真(縦3×横2.5cm)2枚を持参して、ファミリー・サポート・センター窓口へ。登録用紙は同センター窓口のほか、みたか子育てねっと [HP](http://www.kosodate.mitaka.ne.jp/) <http://www.kosodate.mitaka.ne.jp/>からもダウンロードできます

援助会員登録

☎市内在住で、同センター主催の「援助会員養成講座」を終了した方

※講座は年3回(6月、10月、2月)開催予定。男性も歓迎です。

※登録手続きについては、養成講座の中で説明します。

※会員同士の交流会や援助会員のためのフォローアップ研修などの年間行事もあります。

☎同センター(すすくひろば2階) ☎0422-76-6817

狂犬病予防注射・犬の登録はお済みですか?

平成25年度の狂犬病予防集合注射を行います

☎環境政策課 ☎内線2523

生後91日以上の犬は、狂犬病予防法により、登録と毎年の狂犬病予防注射が義務付けられています。

◆犬の登録 市民課総合窓口(市役所1階)、市政窓口でも随時受け付けています(手数料3,000円)。

◆個別注射 お近くの動物病院へ(料金は動物病院によって異なります)。病院で発行される「狂犬病予防注射済証明書」を、市民課総合窓口または市政窓口へ提示して「注射済票」(手数料550円)の交付を受けてください。

◆集合注射

¥3,550円(同時に登録する場合は6,550円、いずれも注射済票交付手数料を含む)

☎市から集合注射の通知を受け取った方は同封の申込書(裏面の問診票に必要事項を記入)

☎期間中会場へ



実施月日	時間	注射実施会場	雨天振替日
5月8日(水)	午前9時30分～10時10分	大沢コミュニティセンター(大沢4-25-30)	5月15日(水)
	午前11時～11時30分	御嶽神社(深大寺1-14-1)	
	午後1時30分～2時20分	新川天神社(新川2-1-21)	
5月9日(木)	午前9時30分～10時10分	三鷹市農業公園(新川6-30)	5月16日(木)
	午前11時～11時30分	大沢青少年広場(野崎3-27)	
	午後1時30分～2時20分	井口院(神明社)(上連雀7-26-24)	
5月10日(金)	午前9時30分～10時10分	しんわ児童遊園(下連雀2-26)	5月17日(金)
	午前11時～11時30分	井の頭コミュニティセンター本館(井の頭2-32-30)	
	午後1時30分～2時20分	中嶋神社(中原小西側)(中原3-4-4)	

※実施途中で雨により中止した場合、振替はありません。振替日も雨の場合は再延期せず中止します。

連休中の診療はこちらへ

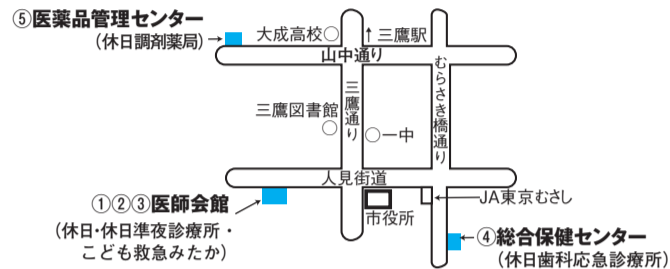
☎総合保健センター☎0422-46-3254

休日(日曜日、祝日)や夜間など医療機関がお休みのときの救急に備え、急病者の初期治療と応急処置を行っています。受診の際は、必ず健康保険証をお持ちください。

- ①休日診療所(内科・小児科)
午前10時～11時45分、午後1時～4時30分
- ②休日準夜診療所(内科・小児科)
午後6時～9時30分
- ③小児初期救急平日準夜間診療所(こども救急みたか)
午後7時30分～10時30分(受付は午後10時まで。平日のみ)

①～③はいずれも三鷹市医師会館(野崎1-7-23)
☎0422-24-8199

- ④休日歯科応急診療所
三鷹市総合保健センター(新川6-35-28)
☎0422-46-3234
午前10時～11時45分、午後1時～4時



- ⑤休日調剤薬局
三鷹市医薬品管理センター(上連雀7-4-8)
☎0422-49-7766
午前10時～午後4時30分、午後6時～9時30分

- ⑥医療機関案内(24時間)
 - ◆三鷹消防署 ☎0422-47-0119
 - ◆東京消防庁救急相談センター
短縮ダイヤル#7119(プッシュ回線のみ)
☎042-521-2323(多摩地区)
☎03-3212-2323(23区)
 - ◆東京都保健医療情報センター(ひまわり)
☎03-5272-0303
HP <http://www.himawari.metro.tokyo.jp/>

- ⑦市内救急指定病院
 - ◆杏林大学医学部付属病院(新川6-20-2)
☎0422-47-5511
 - ◆野村病院(下連雀8-3-6)
☎0422-47-4848
 - ◆三鷹中央病院(上連雀5-23-10)
☎0422-44-6161

市ホームページに バナー広告を 掲載しませんか

市ホームページは、月の平均アクセス数が約15万件と大変多くの方々に利用されており、効果的にPRできる広告媒体です。また、利用頻度の高い生活情報を分野ごとに集約した「6つのサブトップページ」や「施設案内」「事業者向け情報」では、より対象を絞り込んだ広告展開が可能です。

この機会にぜひバナー広告の掲載をご検討ください。

◆広告の掲載料

- ◇トップページ
=1枠につき月額30,000円
- ◇サブトップページ、施設案内、事業者向け情報=1枠につき月額20,000円
- ※12カ月連続した掲載申し込みの場合は、1カ月分の掲載料を割り引きします。

☎秘書広報課広報係☎内線2134

5月19日発行号
原稿締切日 4月23日(火)

6月2日発行号
原稿締切日 5月10日(金)

いずれも午後5時まで

市民活動 みんなの 掲示板

催し……主催者が市民・市内法人/市内で開催/参加費(材料代・教材費など)が1回3,000円以内
 会員募集……主な会員が市民/市内で活動/入会金・会費(月額)の合計が5,000円以内/新規または前回の掲載から6カ月経過した団体を優先(紙面の都合で6カ月以上お待たせすることもあります)

※いずれも上記以上の費用がかかる場合は内容を確認し掲載基準に則り検討します(主催・活動団体がNPO法人の場合は応相談)。
 ※タイトル後に★のあるものは社会教育会館の講師派遣事業
 上記以外は紙面に余裕があれば掲載します。政治・宗教・営利目的のものは掲載不可。
 HP <http://www.city.mitaka.tokyo.jp/>またはFAX0422-76-2490 ☎秘書広報課☎内線2129

※掲載依頼をされた方に編集業務委託事業者(株文化工房)が内容確認の電話(またはファクス)をさせていただきます。

催し

カラダ感覚体操
 ☎からだところを元気にする会 ☎4月24日(水)午前10時～11時30分 所 市民協働センター ☎1,000円 物 動きやすい服装、飲料水 ☎当日会場へ ☎ サクライ ☎080-6555-6348

第35回「三鷹市民歴史交流会」井の頭弁財天の参道と井の頭の歴史探訪
 ☎三鷹の歴史研究会 ☎20人 ☎4月24日(水)午後1時～3時30分(雨天中止) 所 井の頭線久我山駅改札外集合 ☎400円(冊子代・保険料) ☎山崎 ☎0422-42-0650(先着制) ☎矢崎 ☎090-2903-4592

第2回森の地図・スタンブラー ―花と緑とミュージアム編
 ☎一般社団法人武蔵野コッソウォルズ ☎4月27日(土)～6月9日(日) 所 武蔵野地域(三鷹市・調布市中心) ☎期間中各会場へ※詳細は同法人HP <http://www.musashino-cotswolds.jp> ☎同法人 ☎0422-32-0962

カブトムシの里親
 ☎わくわくカブトムシ倶楽部 ☎4歳～小学生30人 ☎4月28日(日)午後1時から 所 市役所内雑木林 物 2ℓの空ペットボトル2本、手提げ袋、軍手 ☎必要事項(11面参照)・学校名・保護者名を三鷹青年会議所(荒武) ☎0422-47-4804・☎waku2kabutomushiclub@gmail.com (申込多数の場合は抽選) ☎同会議所 ☎0422-46-4199(平日午後1時～5時)

木彫展
 ☎ARiKA ☎5月1日(水)～14日(火)午前11時～午後7時 所 アートスペースARiKA(上連雀4-1-13) ☎期間中会場へ ☎田丸 ☎080-1315-1905

第96回井の頭かんさつ会「春の夏鳥探鳥会 早起きして宝探し」
 ☎井の頭かんさつ会 ☎5月3日(祝)午前7時～9時 所 井の頭公園 ☎300円 ☎同会HP <http://kansatsukai.net/> をご覧のうえ、☎kapockmasa@gmail.com ☎田中 ☎090-7234-0570

第18回定期演奏会
 ☎武蔵野シンフォニック・プラス・オーケストラ ☎5月5日(祝)午後3時から 所 芸術文化センター風のホール ☎500円 ☎当日会場へ ☎ 椋尾(むくお) ☎0422-32-9852

メールインターネットからワードエクセルまで(初級講座)
 ☎NPO法人シニアSOHO普及サロン・三鷹 ☎5月6日～6月24日の毎週月曜日午後1時30分～3時30分(全8回、途中申込可) 所 三鷹産業プラザ ☎2,000円(1回、別途テキスト代100円) ☎同同事務所 ☎0422-40-2663・☎0422-40-2664

NPO法人テニスネットワークレッスン
 ☎5月7日～6月25日の毎週火曜日午前9時～午後5時30分 所 大沢野川グラウンドテニスコート ☎大人1,500円、子ども500円(1回) ☎ ☎菊地 ☎03-5314-3737

気楽にワークショップ(籐&つる、羊毛、トール、粘土花、押し花)
 ☎5月9日(木)午後1時～3時30分 所 三鷹駅前コミュニティセンター ☎1,200円 ☎ ☎sora(根本) ☎080-50-03-3507

てとてと一手しごとを楽しむつどい
 ☎シュタイナー幼児教育を実践するなのはな園 ☎5月10日(金)午前10時30分～正午 所 同園 ☎200円(茶菓子代) ☎当日会場へ ☎同園 ☎0422-79-4598・HP <http://www.nanohana-en.com/>

自宅でも簡単にできる「ハーブの寄せ植え」
 ☎ひらたかおる ☎10人 ☎5月12日(日)午後1時30分から 所 市民協働センター ☎2,800円 ☎ ☎ひらたか ☎080-5422-3415・☎herbtea@ezweb.ne.jp (携帯電話からのメールのみ受付可、先着制)

フルートオーケストラの演奏会(第17回)
 ☎むさしのフルートオーケストラ ☎5月12日(日)午後2時から(1時30分開場) 所 芸術文化センター ☎当日1,500円、前売1,300円 ☎ ☎当日会場へ、前売は小浜(おばま) ☎0422-53-7917

第33回たのしい写真教室(初級コース)
 ☎日本リアリズム写真集団武蔵野三鷹支部 ☎10人 ☎5月25日(土)午後1時～5時、26日(日)午前10時～午後5時 所 武蔵野三鷹地区労会館 ☎3,000円(プリント代、資料代などを含む) 物 デジタルまたはフィルムカメラ ☎ ☎5月18日(土)までに中村 ☎ ☎0422-48-0161

会員募集
むさしの16(愛唱歌・なつかしい歌を唄う会)
 ☎毎月第2・4金曜日午後1時30分～3時 所 新川中原コミュニティセンター ☎入会金1,000円、月額2,500円 ☎ ☎松井 ☎0422-42-7427

トマトの会(英会話初級)
 ☎毎週土曜日午後1時30分～3時30分 所 社会教育会館 ☎月額5,000円 ☎ ☎川越 ☎0422-49-6532

クイーンズコマクサ(トリム体操・ストレッチ)
 ☎毎週火曜日午前10時30分～正午 所 連雀コミュニティセンター ☎入会金1,000円、月額2,000円(見学可) ☎ ☎肘井(ひじい) ☎0422-48-1339

フレッシュヨガ
 ☎水曜日午前10時30分～正午 所 新川中原コミュニティセンター ☎月額3,000円(月3回開催時) 物 あればヨガマット、タオル、飲み物、動きやすい服装 ☎ ☎古谷 ☎090-9971-5970・☎relaxyogal@yahoo.co.jp

みゆきクラブ(中高年の体操)
 ☎毎週水曜日午後3時～4時30分 所 第二体育館 ☎入会金1,000円、月額2,000円 ☎ ☎福嶋 ☎0422-76-2918

健康マージャン三鷹
 ☎毎週木曜日午後1時15分～4時30分 所 下連雀八丁目地区公会堂 ☎ ☎草野 ☎0422-42-3637

大正琴を楽しむ会
 ☎毎月第2・4木曜日午前10時～11時30分 所 三鷹駅前コミュニティセンター ☎月額3,300円 ☎ ☎小宮 ☎090-9371-7300

キューツクラブ(パドミントン)
 ☎毎週土曜日午後3時～6時 所 六小体育館 ☎入会金1,000円、月額1,000円 ☎ ☎高木 ☎090-8115-3619

初めての大人のための茶道教室
 ☎毎月2回火曜日午前9時30分～正午 所 みたか井心亭 ☎月額4,000円 ☎ ☎大谷 ☎080-5379-5758・☎0424-88-5015

リラクゼーションバレエ入門(中高年)
 ☎毎月2回土曜日午後1時15分～2時15分 所 芸術文化センター ☎1回2,500円 ☎ ☎小川 ☎090-9310-1306

三鷹カラオケクラブ
 ☎毎月第1・3土曜日午後1時30分～3時30分 所 市役所近隣のカラオケ店 ☎入会金1,000円、月額3,500円 ☎ ☎藤井 ☎0422-44-9285

らっこ&めだかの会(親子体操)
 ☎毎週月曜日午前10時10分～午後0時20分 所 連雀コミュニティセンター ☎入会金2,000円(保険料を含む)、月額1,800円または2,000円 ☎ ☎馬詰 ☎090-2233-3822

井口少年少女空手道育成会(年中～年長児)
 ☎毎月3回日曜日午前10時～10時30分 所 井口小 ☎入会金1,000円、月額1,500円 ☎ ☎山森 ☎0422-46-0160

ユニオン・カラオケ・サークル
 ☎毎月第1・3木曜日午後2時～4時 所 三鷹駅前カラオケ店 ☎入会金1,000円、月額4,000円 ☎ ☎本間 ☎ ☎03-3339-6166

伝言板
国際基督教大学吹奏楽部第22回定期演奏会
 ☎ICU Wind-Brass Ensemble ☎5月13日(月)午後7時30分から 所 同大学礼拝堂 ☎200円 ☎ ☎当日会場へ ☎吉満 ☎080-3890-1287

都立学校公開講座「草木染」
 ☎都立三鷹高等学校 ☎5月26日(日)、6月15日(土)、11月9日(土)午前10時～午後3時 所 同校 ☎2,000円(3回分) ☎4月22日(月)～5月7日(火)に東京都教育委員会HP <http://www.kyoiku.metro.tokyo.jp/buka/shogai/kokaikoza.htm> から電子申請、またははがきに必要事項(同校HP <http://www.mitaka-h.metro.tokyo.jp/cms/html/top/main/index.html>参照)を記入し「〒181-0004新川6-21-21都立三鷹高校」☎同校(若松) ☎0422-46-3311

電話相談「子育てから介護まで一お気軽にどうぞ」
 ☎NPO法人こもれび ☎毎月第1・3木曜日午後1時～3時 ◆専用電話 ☎0422-42-4471

三鷹の農業の応援団

「三鷹市ふれあい援農ボランティア」

コースは、野菜、花き、果樹。7月～11月に立川市近郊で援農技術講座(2回)、視察研修会(1回)、市内援農実施農家で実技(10回以上)。

☎東京都農林水産振興財団、JA東京むさし三鷹支店、市

☎年間を通して農産物の生産ボランティアとして活動できる20歳以上の健康な市民、20人

☎傷害保険料1,000円(年間)

☎5月24日(金)(必着)までに、往復はがきに必要事項(11面参照)、希望コース、生年月日、性別を記入し〒181-0004新川6-35-26JA東京むさし三鷹支店指導経済課へ(申込多数の場合は抽選)

☎同店 ☎0422-46-2152

分(実働週8.75時間、44,187円)、上連雀保育園(上連雀5-1-27 ☎0422-40-7168)月～金曜日午後3時30分～5時15分(実働週8.75時間、44,187円)

③南浦東保育園(下連雀6-12-1 ☎0422-40-7166)水曜日午前8時30分～午後5時15分(実働週7.75時間、39,137円)

※いずれも交通費支給(月額上限20,000円)、年次有給休暇、労災保険の適用あり。②は社会保険、労働保険の適用あり。

◆試験 5月14日(火)に市役所第二庁舎で面接。申込時に各園が指定する課題をA4レポート用紙1枚程度にまとめ、面接時に持参。5月下旬に結果を通知します

☎4月30日(火)までに希望する園へ電話連絡のうえ、履歴書(写真貼付)・有資格者は資格証(または資格取得見込証明書)の写しを持参。勤務可能な枠が複数ある場合は第1希望のみ申し込み、ほかに希望する枠は履歴書に記載

☎子ども育成課 ☎内線2731

平成25年度市立保育園 嘱託員

◆職種 ①保育補助、②短時間保育士、③調理補助、各1人

◆資格 ②保育士(取得見込み可)

◆勤務期間 6月1日～平成26年3月31日

◆勤務時間・場所・報酬(月額)

①中央保育園(上連雀6-11-16 ☎0422-40-7540)月～金曜日午後4時45分～6時45分(実働週10時間、56,500円)、下連雀保育園(下連雀4-19-4 ☎0422-40-7160)月～金曜日午後4時45分～7時30分(実働週13.75時間、77,687円)、新川保育園(新川5-7-2 ☎0422-40-7553)月～土曜日午前7時30分

～10時15分(実働週16.5時間、93,225円)

②三鷹台保育園(牟礼4-2-23 ☎0422-40-7164)月～金曜日午後1時～6時15分(実働週23.75時間、121,995円)

③中原保育園(中原4-35-4-101 ☎0422-40-7170)月～土曜日午後1時～3時(実働週12時間、60,600円)

※いずれも交通費支給(月額上限20,000円)、年次有給休暇、労災保険の適用あり。②は社会保険、労働保険の適用あり。

◆試験 5月14日(火)に市役所第二庁舎で面接。申込時に各園が指定する課題をA4レポート用紙1枚程度にまとめ、面接時に持参。5月下旬に結果を通知します

☎4月30日(火)までに希望する園へ電話連絡のうえ、履歴書(写真貼付)・有資格者は資格証(または資格取得見込証明書)の写しを持参。①で勤務可能な枠が複数ある場合は第1希望のみ申し込み、ほかに希望する枠は履歴書に記載

☎子ども育成課 ☎内線2731

見を述べ、サービス内容を是正するようにに勧告したり、制度を改善するように提言をします。

☎片桐朝美さん(杏林大学講師)=2・9・23日、中村一郎さん(弁護士)=16・30日、いずれも木曜日午後1時30分～4時30分

☎相談・情報センター(市役所2階)

☎☎事前に同センター ☎0422-44-6600へ



第32回ふじみ衛生組合地元協議会の傍聴

☎10人

☎4月25日(木)午後6時30分から

☎クリーンプラザふじみ3階研修ホール(調布市深大寺東町7-50-30)

☎当日会場へ

☎同組合 ☎042-490-5374

第1回みたか環境活動推進会議の傍聴

議題は「6月の環境月間イベントについて」ほか。

☎3人

☎4月26日(金)午前10時30分～午後0時30分

☎市役所第二庁舎

☎当日会場へ(先着制)

☎環境政策課 ☎内線2524



求人

平成25年度市立保育園 市政嘱託員

◆職種 ①保育補助、②調理補助、③一般用務、各1人

◆資格 ①保育士(無資格者も可)

◆勤務期間 6月1日～平成26年3月31日

◆勤務時間・場所・報酬(月額)

①山中保育園(上連雀7-19-1-100 ☎0422-40-7542)月～金曜日午後3時30分～5時15分(実働週8.75時間、55,270円)

②あけぼの保育園(上連雀4-11-21 ☎0422-40-7555)月～金曜日午後3時30分～5時15



相談

総合オンブズマン相談(5月)

総合オンブズマンは、みなさんからいただいた市政に関する苦情を、市と市民の間に立って公正かつ中立な立場で調査します。その上で、必要な場合は市に意

※「市からのお知らせ」は11面からご覧ください。

三鷹ネットワーク大学 NPO法人三鷹ネットワーク大学推進機構 〒181-0013 下連雀3-24-3三鷹駅前協同ビル3階 ☎0422-40-0313

三鷹ネットワーク大学企画サロン みたか星空散歩ー5月の星空解説 ★ 当夜の星空を、コンピューターの画像や天体写真を交えて紹介します。

特定非営利活動法人みたか都市観光協会企画講座 大人のための音読講座(ワークショップ付き朗読会) 三鷹ゆかりの作家たち(13) 一原きよの作品・電子絵本「お月さま たべた」★

三鷹市星と森と絵本の家企画講座 絵本を深く知るレクチャーシリーズ 小林敏也 ライフワーク「画本宮澤賢治」& 幻灯会 ★

三鷹ネットワーク大学企画講座 太宰を読む百夜百冊 第百夜 太宰治さんについて 一太宰治の作品と、その時代 ★

☎特に記載のないものは4月23日(火)午前9時30分から同大学へ(先着制) ☎いずれも同大学 ※受講の申し込みには受講者登録が必要です。講座の詳細や受講者登録については、ホームページまたは同大学へお問い合わせください。

箱根 市民保養所 みたか荘 〒250-0407 神奈川県足柄下郡箱根町二ノ平1297-5 ☎0460-82-1116 ☎0460-82-1743

箱根みたか荘1泊の旅バスツアー 「首都圏最大級の80万株！富士芝桜まつりと芦ノ湖を望む『箱根山のホテル』のツツジ」

☎45人(最少催行人数35人) ☎5月16日(木)～17日(金)(1泊2日) ¥17,800円から(昼食1回付き) ※市民以外の方は1,500円増。◇コース(1日目)午前7時40分三鷹駅北口発(または8時市役所発)～アサヒビール神奈川工場(見学・試飲)～サービスエリア(自由昼食)～箱根山のホテル(約3,000株のツツジ観賞)～みたか荘着、(2日目)みたか荘発～わさび店(買い物)～忍野八海(散策)～北口本宮富士浅間神社(参拝)～富士吉田(名物「吉田のうどん」昼食)～富士芝桜まつり(約80万株の芝桜)～和菓子店(買い物)～午後6時30分三鷹着 ※花の見頃は気候により変わります。

◆8月宿泊分のはがき抽選 ☎5月1日(木)～7日(火)(消印有効)に、専用往復はがき(市役所、市政窓口、コミュニティセンターで配布)で箱根みたか荘へ ※抽選後の空き室申し込みは直接お電話ください(6月分まで受付中、7月分は4月20日(土)から)。

◆休憩の申し込み 利用月の3カ月前の1日から利用日の3日前まで、電話で受け付けます(混雑時にはお断りする場合があります)。

◆助成金(市民のみ) ①70歳以上の方、②身体障害者手帳や愛の手帳などをお持ちの方、③ひとり親家庭の親と子(20歳未満)の方は、年度内1回に限り助成を受けることができます。

☎温泉の持ち帰りができます 宿泊利用者に限り1人4ℓまでお持ち帰りできます(飲用に適しません)。

¥500円(ドリンク代を含む。懇親会参加希望の方は別途500円が掛かります)
コミュニティビジネスサロン ☎0422-40-0320
✉cbs@mitaka.ne.jp
☎(株)まちづくり三鷹 ☎0422-40-9669

指を動かし覚えて役立つパソコン教室

三鷹市シルバー人材センター
◆ワード初級講座(Windows7、Vista)
パソコンに触ったことがある方、マウス操作ができる方
5月6日～27日の毎週月曜日午後1時～3時(全4回)

¥7,000円(教材代を含む)
◆始めようパワーポイント(Windows7、Vista)
初心者の方、文字入力ができる方
5月6日～27日の毎週月曜日午後3時30分～5時30分(全4回)

¥7,000円(教材代を含む)
◆始めようエクセル(Vista、XP)
5月10日～31日の毎週金曜日午後3時30分～5時30分(全4回)

¥7,000円(教材代を含む)
◆ゆうゆう教室(Windows7、Vista、XP)
ワードの初歩的な操作ができる方
5月～7月の毎週①月曜日・②水曜日・③金曜日の午前10時～正午、④金曜日午後1時～3時(いずれも月4回)

¥月額5,000円(3か月分前納、別途教材代が掛かります)
いずれも同センター
4月30日(火)(必着)までに往復はがきに必要事項(11面参照)・お持ちのOSを記入し「〒181-0004新川6-35-16三鷹市シルバー人材センター」へ

同センター ☎0422-48-6721
点字講習会
講師は厚生労働省認定点字技能師で日本点字図書館点訳奉仕員の館佳子さん。

点字を覚えたい方、点訳ボランティアに興味のある方20人
5月10日～7月12日の毎週金曜日午後2時30分～4時30分(全10回)

みたかボランティアセンター
¥2,800円(社協会員は2,600円。教材代などを含む)
4月22日(月)～5月2日(木)に同センター ☎0422-76-1271へ(先着制。在勤・在学を含む市民と市内活動者を優先)

第3回大菊作り講習会
内容は盆養三本仕立ての基本、三枝の誘引方法、だるま作りの差し芽など。
5月12日(日)午後1時30分から

所 JA東京むさし三鷹緑化センター(農業公園内)
当日会場へ
同センター ☎0422-48-7482
※自家用車でのご来場はご遠慮ください。

三鷹いきいきプラス無料パソコン講習会

文字入力、インターネット、電子メールなどを2日間で体験。
55歳以上の市民でパソコン初心者または未経験者12人
5月13日(月)、16日(木)午前10時～午後0時30分

三鷹産業プラザ
4月22日(月)以降の月・水・金曜日午前10時～午後4時に同会事務局 ☎0422-70-5753へ(先着制)
※受講者は同会の会員になっていただきます(入会金・会費は無料)。

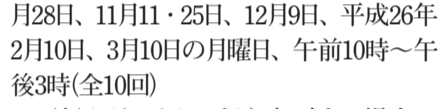
花壇ボランティア養成講座 タウンガーデナー初級コース

公共花壇などで三鷹の花と緑を増やし維持するタウンガーデナーを目指して、植物の基礎知識、花壇のプランニングから日常の維持管理までを学びます。講師は園芸研究家の香山三紀さん。
全日程参加可能な方24人
5月13日、6月10日、7月8日、8月26日、10月28日、11月11・25日、12月9日、平成26年2月10日、3月10日の月曜日、午前10時～午後3時(全10回)

※天候などにより日程を変更する場合があります。
大沢むつみ児童遊園・ルーテル学院大学
¥2,000円(協会会員・学生は1,000円)

4月30日(火)(必着)までに往復はがきに必要事項(11面参照)を記入し「〒181-0014野崎3-12-14NPO法人花と緑のまち三鷹創造協会」へ(申込多数の場合は抽選)

同協会 ☎0422-31-2671



多様な働きかたセミナー
講師はわくわくサポート三鷹の霧島誠さん。
わくわくサポート三鷹

24人
5月15日(水)午後1時30分～4時(1時から受付)
市民協働センター
筆記用具、雇用保険受給者は雇用保険受給資格者証

必要事項(11面参照)をわくわくサポート三鷹 ☎0422-45-8645・ ☎0422-45-8646へ

「ネクタイの花」作り

8人
5月16日(木)午後1時～3時30分
リサイクル市民工房
ネクタイ(開いて洗う)、刺しゅう糸1束(花のおしべに使用)、端切れ(少々)、裁縫道具

5月8日(水)(必着)までに往復はがきに必要事項(11面参照)を記入し「〒181-8555ごみ対策課」へ(申込多数の場合は抽選)

同課 ☎内線2533
着付け講座「浴衣を着よう!」
講師は湯島天満宮婚礼着付け担当の岩橋恵以子さん。

連雀地区住民協議会
在勤・在学を含む女性市民15人
5月21日、6月4日の火曜日午後6時30分～8時30分(全2回)

連雀コミュニティセンター
浴衣、半幅帯、腰紐2本、伊達(だて)締め、肌じゅばん(代用品可)

4月22日(月)～5月10日(金)に直接または電話で同センター ☎0422-45-5100へ(木曜日、祝日を除く。申込多数の場合は抽選)

合唱講座
歌を楽しみながら地域の方と交流しませんか。講師は内田弘一郎さん。

井の頭地区住民協議会
市民40人
5月23・30日の木曜日午後1時～3時

井の頭コミュニティセンター新館
必要な方は飲み物
5月1日(水)～22日(水)までに同センター ☎0422-44-7321へ(月曜日、祝日を除く。先着制)

募集

市営大沢住宅の入居者
◆募集戸数 2戸(A)1DK、単身者～2人世帯向け、(B)2LDK、2人以上の世帯向け)
※(A)は3人以上の世帯、(B)は単身者は申込不可。

◆申込資格 以下の要件をすべて満たす方。①申込者が市内に1年以上居住している、②単身者向けは原則として申込時に親族と同居していない60歳以上の方(経過措置として昭和31年4月1日以前に生まれた方)、条例に定める障がい者、生活保護受給者などである、③2人以上の世帯向けは同居親族がいる、④所得(2人以上の世帯向けは世帯の所得)が基準内である、⑤住宅に困っている、⑥申込者・同居親族が暴力団員ではない

◆申込書・募集案内の配布 4月22日(月)～30日(火)にまちづくり推進課(市役所5階52番窓口)、市政窓口で配布

5月2日(木)(必着)までに郵送で「〒181-8555まちづくり推進課」へ(窓口での申し込み不可)

同課 ☎内線2867
井口・大沢市民農園の利用者(若干数)

◆利用期間 6月1日～平成27年1月31日
◆利用料 年間15,000円(次年度18,000円)

◆募集場所 井口市民農園(井口5-8)、大沢市民農園(大沢2-11)
※駐車場はありません。

4月22日(月)～5月13日(月)(必着)に希望市民農園名・必要事項(11面参照)・身分証明書などの写し・返信用はがき(宛名明記)を郵送で「〒181-8555生活経済課」へ(申込多数の場合は抽選)

※1世帯1通(1区画)のみ。ほかの市民農園・老人レジャー農園と重複しての応募・利用はできません。

同課 ☎内線3063
「チャレンジショップ」出店者

将来的に市内で小売業の経営を考えている方を対象にした貸しスペース(9.14m²)です。

◆期間 初年度は契約日から平成26年3月末日までとし、その後は毎年更新。最長28年3月末日まで

三鷹産業プラザ1階
¥月額45,150円(光熱費、共益費を含む)、保証金貸料1か月分、三鷹クラブの入会金年間6,000円

5月10日(金)までに必要事項を記入した出店申込書・個人情報の取り扱いについての同意書(いずれも(株)まちづくり三鷹ホームページHP http://www.mitaka.ne.jp/でダウンロード可)・事業計画書・納税証明書(直接または郵送で「〒181-8525(株)まちづくり三鷹」へ)

同社 ☎0422-40-9669・ ☎info@mitaka.ne.jp

チケットインフォメーション



問(公財)三鷹市芸術文化振興財団 ☎0422-47-5122
HP http://mitaka.jpn.org/

東西狂言の会

三鷹市公会堂 光のホール 全席指定
6月23日(日) 14:00開演
チケット発売日
会員=4月20日(土) 一般=4月27日(土)
会員=3,600円 一般=4,000円
高校生以下=2,000円
出演:野村万作、野村萬斎、茂山千五郎、茂山正邦
演目:「入間川」「鎌腹」「孫聳」
野村萬斎による上演前の解説もあります。リニューアルした三鷹市公会堂でゆっくりとお楽しみください。



野村万作

野村萬斎

桃月庵白酒

三遊亭兼好 二人会
芸術文化センター 星のホール 全席指定
7月13日(土) 14:00開演
チケット発売日
会員=4月21日(日)
一般=4月28日(日)
会員=2,700円
一般=3,000円
高校生以下=1,000円
落語界の次代を担う実力派二人が今年も三鷹で競演です。



桃月庵白酒



三遊亭兼好

立川志らく独演会

芸術文化センター 星のホール 全席指定 7月27日(土)
星の部14:00/夜の部18:00開演
※昼と夜は別演目です。
チケット発売日
会員=4月21日(日)
一般=4月28日(日)
各回 会員=2,700円
一般=3,000円
高校生以下=1,000円
※発売初日の予約は1回4枚まで。



立川志らく

チケットお求め方法

●電話予約
芸術文化センター
☎0422-47-5122

●インターネット予約(要事前登録)
http://mitaka-art.jp/ticket
http://mitaka-art.jp/ticket-m
(座席自動採番)

●窓口販売 10:00～19:00 月曜日休館
芸術文化センター/三鷹市公会堂/美術ギャラリー
※学生券をお求めの方は、公演当日学生証をお持ちください。
※発売中のチケットについて、販売状況により売切れとなった場合はご了承ください。
●料金500円、対象は1歳～未就学児、定員10人(公演の2週間前までに申し込む)
※特に記載のない場合は、公演事業は未就学児の入場をお断りしています。

MITAKA ARTS NEWS on TV 放映中!
財団主催の公演・展覧会情報をご紹介する番組を放映しています!地デジ11チャンネルで毎日放映中!(第1・3火曜日更新)
12:50～13:00/22:15～22:25

友の会「マークル」会員募集! 年会費/2,000円 会員特典/チケットの優先予約・割引(1公演2枚まで)・ポイントサービス、情報誌の送付、チケットの無料送付(口座会員のみ)、芸術文化センター内レストラン カムラッドでの飲食代金10%オフなど。

春季茶会

席主は(台目席)翠松会・庄司素柳さん、(立礼席)裏千家・大谷宗久さん、(南座敷)表千家・大野宗照さん。
☎三鷹市茶道連盟
☎5月3日(祝)午前10時～午後3時
☎みたか井心亭
☎¥1,500円(二席)
☎当日会場へ
☎小野☎0422-49-0952

平成25年度憲法週間行事「講演と映画の集い」

人権に関する講演と映画「最強のふたり」の上映。講師は元シンクロナイマーでスポーツ・教育コメンテーターの武田美保さん。
☎東京都人権啓発活動ネットワーク協議会、港区・港区教育委員会
☎都民400人、保育(1歳～未就学児)10人
☎5月14日(火)午後1時30分～5時
☎赤坂区民センター区民ホール(港区赤坂4-18-13赤坂コミュニティーふらざ内)
☎当日会場へ。保育希望者は4月26日(金)までに東京都総務局人権部☎03-5388-2588へ(先着制)
☎同局人権部☎03-5388-2588、東京法務局人権擁護部☎03-5213-1365、港区総務部人権・男女平等参画担当☎03-3578-2025
※手話通訳、要約筆記をご希望の方は当日お伝えください。

三鷹市民ハイキング

初心者の方も気軽に参加できます。長野路の自然を楽しみませんか。
☎在勤・在学を含む16歳以上の市民40人
☎5月8日(土)午前6時市役所発～川上郷自然の村(宿泊)～9日(日)午後6時市役所解散。コースは8日＝玄玄棒道、天女山・美し森、9日＝飯盛山
☎¥7,000円
☎5月7日(火)(必着)までに往復はがきに必要な事項(11面参照)・性別を記入し「〒181-8505スポーツ振興課」へ(申込多数の場合は初めての方を優先後、抽選)
☎同課☎内線3326
※今年度のハイキングは1回のみです。



みたかスポーツインフォメーション 2013年度版を発行しました

市のスポーツ事業と、施設一覧を掲載した小冊子を、市内公共施設で配布しています。今年度は「スポーツ祭東京2013」のお知らせも掲載しています。
☎スポーツ振興課☎内線3324

第22回三鷹市民駅伝大会を11月24日(日)に開催します

今年の三鷹市民駅伝大会は11月24日(日)午前9時スタート。大会参加には事前申し込みが必要です。くわしくは今後の「広報みたか」、市ホームページでお知らせします。
☎スポーツ振興課☎内線3324

6月の小学校校庭開放(団体貸切)の予約受付

☎市ホームページでご確認ください
☎5月5日(祝)～11日(土)に各コミュニティセンターへ
☎スポーツ振興課☎内線3322

少年・少女相撲教室

☎三鷹市相撲連盟
☎在園・在学を含む市内の5歳～小学生
☎4月28日、5月12日の日曜日午前9時30分～11時(全2回、雨天中止)
☎市役所内相撲場
☎タオル、飲み物
☎当日会場へ
☎三鷹市体育協会☎0422-43-2500(月曜日、祝日を除く)、和田☎090-7719-9270(午後7時～9時)
※事前に爪を切って参加してください。

健康体操教室(春季)

3種類の簡単な道具を利用しながら、親子で楽しむ体操です。講師は菅生悦子さん。
☎2歳以上のお子さんと保護者30組
☎5月9日～6月13日の毎週木曜日午前10時15分～11時15分
☎西児童館
☎4月22日(月)午後2時から直接または電話で同館☎0422-31-6039へ(先着制、初めての方を優先)

平成25年度ジュニア女子ソフトボール春季講習会

☎東京都、(助)東京都体育協会、三鷹市体育協会、三鷹市ソフトボール連盟
☎在学を含む市内の小学生女子①初心者、②経験者(現在活動中のチームを含む)、いずれも20人程度
☎5月11・25日、6月8日の土曜日午前9時～午後0時30分(全3回、雨天中止)
☎井口特設グラウンド
☎グローブ、タオル、飲み物
☎開催日の3日前までに必要事項(11面参照)・保護者名・①②の別・貸しグローブ希望者は利き手を同連盟(松野)☎☎0422-45-5581へ

合気道初心者体験講習会

☎三鷹市体育協会、三鷹市合気道連盟
☎在勤・在学を含む10～80歳の市民20人(小学生は保護者同伴)
☎5月11日(土)午後4時～5時(3時45分集合)
☎第二体育館

☎物膝が隠れ運動できる服装
☎当日会場へ(先着制)
☎同協会☎0422-43-2500(月曜日、祝日を除く)、鈴木☎0422-43-8542

かきしぶde学び会講座「運動会で1番になれる!かけっこ講座」

スタートダッシュ、姿勢、減速しない走り方などを親子で学びます。
☎小学生保護者のための家庭教育支援コミュニティ「かきしぶ」
☎小学生と保護者15組30人
☎5月12日(日)午前10時～11時30分
☎第二体育館
☎タオル、飲み物、室内履き
☎4月21日(日)～5月2日(木)に生涯学習課☎shogai@city.mitaka.tokyo.jpへ(先着制)
☎同課☎内線3316
※未就学児の同伴はご遠慮ください。

弓道(和弓)初心者講習会

☎三鷹市体育協会、三鷹市弓道連盟
☎在勤・在学を含む高校生以上の市民10人
☎5月17日～6月28日の毎週金曜日午後6時30分～8時30分(全7回、雨天決行)
☎第二体育館弓道場
☎¥3,000円(保険料・資料代を含む)
☎4月30日(火)(必着)までに往復はがきに必要な事項(11面参照)・性別・経験の有無を記入し「〒181-0014野崎1-1-1三鷹市体育協会弓道連盟」へ(申込多数の場合は抽選)
☎同協会☎0422-43-2500(月曜日、祝日を除く)、榛澤☎0422-31-1580(午前10時～午後5時)

2・3歳児と保護者のすくすく運動教室

広い体育館で楽しく体を動かしましょう。講師はNPO法人あそび環境Museumアプタフ・バーバンのみなさん。
☎在園・在勤を含む市民で平成21年4月2日～23年4月1日生まれのお子さんと保護者、各班25組
☎5月24日～6月21日の毎週金曜日、6月8日(土)、1班＝午前9時30分～10時30分、2班＝午前10時50分～11時50分(全6回)
☎第二体育館
☎¥1,200円
☎室内履き、タオル、飲み物
☎5月7日(火)(必着)までに、往復はがきに必要な事項(11面参照)・希望の班・お子さんの名前(ふりがな)・性別・生年月日と年齢(5月現在)・保護者の続柄・参加者の体調を記入し「〒181-8505スポーツ振興課」へ(申込多数の場合は抽選)
☎同課☎内線3326

リラクゼーションヨガ教室

☎在勤を含む40歳以上の市民各40人
☎5月24日～6月28日の毎週金曜日、1班＝午後6時15分～7時15分(6時から受付)、

2班＝午後7時30分～8時30分(7時15分から受付)、全6回
☎第一体育館
☎¥1,200円
☎タオル、室内履き、飲み物
☎5月7日(火)(必着)までに往復はがきに必要な事項(11面参照)・性別・希望の班・健康上気になることがあれば記入し「〒181-8505スポーツ振興課」へ(申込多数の場合は抽選)
☎同課☎内線3324

三鷹市野球連盟夏季大会

☎在勤・在学を含む16歳以上の都民(学校野球部の在籍者を除く。チーム所在地と責任者の所在は市内にあること)
☎5月下旬から夏季期間の毎週日曜日
☎5月11日(土)午後5時30分～8時に一般の部・壮年の部(40歳以上)とも①申込書(選手登録名簿12～20人)、②大会参加料1チーム11,000円、③今年度未登録チームは年間登録料1チーム10,000円、④一般の部は東京都登録料1人500円(今年度未登録選手)を添えて福祉会館へ。申込書は4月23日(火)から三鷹市体育協会配布(春季大会登録チームには郵送)
※主将会議を5月15日(水)午後6時30分から福祉会館で開催します。
☎同協会☎0422-43-2500(月曜日、祝日を除く)

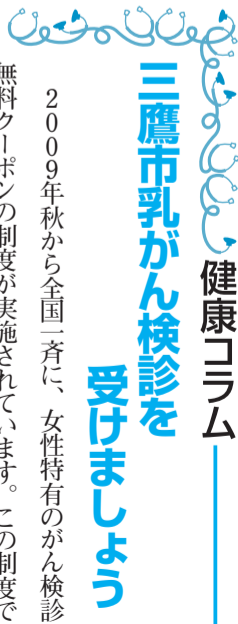


リカバリー・カレッジ「こころの元気回復市民講座」

リカバリーとは心の病と向き合い人生を豊かにするための概念です。さまざまな講座を通してセルフマネジメントの方法などを学びます。
☎在勤・在学を含む心の病を抱える方および関係者、各クラス15人前後
☎毎週火・水・金曜日午後1時30分～3時30分(4月23日(火)開講)
※日程はクラスにより異なります。
☎☎巣立ち風(リカバリー・チーム)☎0422-34-2761・☎sudachi-kaze@sudachikai.eco.toへ
※くわしい内容は同会ホームページHP http://sudachikai.eco.to/katudou/pia-support.htmlをご覧ください。

ミタカフェセミナー「知的財産のリスクと活用一転ばぬ先の魔法の杖」

講師はスマイラ特許事務所弁理士の大庭典仁さん。
☎4月23日(火)午後3時30分～5時30分(6時から懇親会を開催)
☎ミタカフェ(三鷹産業プラザ3階)



三鷹市乳がん検診を

受けましよう

健康コラム

2009年秋から全国一斉に、女性特有のがん検診無料クーポンの制度が実施されています。この制度で初めて乳がん検診を受診する市民が増え、発見される乳がん患者も増加しています。

かつての日本人には少なかった乳がんが年々増えてきているのは、女性ホルモン(エストロゲン)が深く関わっているから。これは食事からの脂肪摂取量に併せて増加すると考えられ、脂肪摂取比率の高くなった世代以降に乳がんが多く発症しているのがこれを裏付けています。

乳がんは進行の遅い予後の良いがんですが、早期に発見されないと治癒に導くのが難しいのはほかのがんと同じです。たくさん種類のがんの中では若い世代の40歳から50歳代に発症年齢のピークがあり、この年代の女性は家庭でも社会においても活躍の中心世代です。進行がんで発見され治療が長引くと、家族や職場などに大きな影響を及ぼします。

全国では毎年新たに5万人以上の人が乳がんにかかり、1万人以上の人が亡くなっています。これは女性がかかる、あらゆるがんのうち最も多い数になっています。欧米の多くの国では乳がん検診が普及して、乳がん死亡率が下降している一方、わが国では上昇が続いています。これは乳がん検診を受ける人がまだ十分でないことを意味しています。

現在のところ、乳がんの有効な予防法はありません。早期発見、早期治療が命を守る唯一の手段です。市では10年前からマンモグラフィまたは超音波撮影による、画像診断を用いた検診法を導入しています。この制度は加入している健康保険の種類にかかわらず、30歳以上の市民であればどなたでも自己負担なく受けられます。

乳がん検診では、時間を置いた変化が早期発見につながるため、2年ごとの検診をきちんと受けること、そして以前の写真と比較してもらいながら診断を受けることが重要です。

☎三鷹市医師会☎0422-47-2155

て同館へ(途中入会可)

☎同館0422-44-2150

むらさき子どもひろばの催し (4月後半)

◆乳幼児対象の定例行事

▲0歳～就学前のお子さん、①はヒノキアレルギーの方を除く

☎①積み木パラダイス=月曜日午前9時～正午、②げんきっ子ランド=火～金曜日午前9時～10時50分、③みんなであそぼ!=火～金曜日午前11時～11時30分(②③は25日(木)を除く)

☎当日会場へ

◆乳幼児対象のスペシャルイベント

▲①0歳～就学前のお子さん、②0歳～1歳6カ月のお子さんと保護者15組

☎①リトミックの日=22日(月)午前11時～11時30分、②mamaカフェ=25日(木)午前10時30分～11時30分

☎②タオル

☎①当日会場へ、②同ひろば☎0422-49-5500へ

◆小学生対象のスペシャルイベント

☎①わらべうたであそぼ=25日(木)午後3時30分～4時10分、②スポーツの日=25日(木)午後3時30分～5時、③一輪車教室=26日(金)午後3時30分～4時30分(3時15分から受付、雨天中止)

☎②飲み物、タオル、帽子、動きやすい服装、運動靴(サンダル履き不可)、③飲み物、タオル、あれば一輪車

☎当日会場へ

☎同ひろば☎0422-49-5500

あかちゃんであえとよかん「にこにこ」

絵本200冊の貸し出し、貸出カードの発行、施設やイベントの案内なども行います。

☎4月24日(水)午前10時～11時30分

☎すくすくひろば

☎当日会場へ

☎三鷹図書館☎0422-43-9151



西児童館の催し

◆乳幼児のあそびひろば

◇ちびっこの日

☎開館日の午前9時～午後1時

◇サークルタイム

☎月～土曜日の午前11時30分から

◆ちびっこの日スペシャル

☎①4月生まれ誕生会=4月25日(木)午前11時30分から、②こいのぼりづくり=5月1日(水)午前10時30分から

☎いずれも当日会場へ

※誕生会のお子さんに写真付きカードをプレゼント。当日以外でも撮影します。

☎同館☎0422-31-6039

星と森と絵本の家の催し

◆星のおはなし

☎4月27日(土)午後2時から

◆ゴールデンウィークのお楽しみ

▲①50人、②15人

☎①風を感じるオーナメントを作ろう=4月28日(日)午後2時から、②ひょうたんランプを作ろう=5月6日(休)午前10時から

☎①100円、②1,500円(いずれも材料代)

☎①はさみ

◆絵本のおはなし「おべんとうもって おでかけ」

☎5月3日(祝)午後2時から

◆むかしあそびの日「紙人形あそび」

☎5月5日(祝)午後2時から

☎いずれも当日会場へ

☎同施設☎0422-39-3401

おもちゃの病院

☎三鷹市消費者活動センター運営協議会

☎所リサイクル市民工房=4月27日、5月11日の土曜日、消費者活動センター=5月1・15日の水曜日、いずれも午後1時～3時

☎特殊部品などの交換は実費

☎当日会場へ

☎同センター☎0422-43-7874

すくすくひろばの催し

◆こいのぼり制作

親子でこいのぼりを作り、金太郎や森の動物たちに変身して写真を撮りましょう。

▲0～3歳までのお子さんと保護者

☎4月30日(火)午前10時～11時15分、午後2時～3時

☎あればカメラ

☎当日会場へ

◆年齢別あそびましょ

①ひよこぐみ

▲平成24年4月2日～7月31日生まれのお子さんと保護者各回10組

☎ところと発達と食事=5月2日(木)午後1時30分～3時、ところと発達とからだ=6月6日(木)午後1時30分～3時

②うさぎぐみ「親子であそぼう(ふれあいあそび)」

▲平成23年4月2日～7月31日生まれのお子さんと保護者10組

☎5月9日(木)午前10時15分～11時30分

③ぞうぐみ「みんなで話そうあそぼう」

▲平成22年4月2日～23年4月1日生まれのお子さんと保護者10組

☎5月16日(木)午前10時15分～11時30分

☎☎①4月18日、②4月25日、③5月2日の木曜日午前10時から直接または電話で同ひろば☎0422-45-7710へ(先着制)

あそびとおしゃべりの会(5月)

▲0～3歳のお子さんと保護者

☎所牟礼コミュニティセンター=8日、井の頭コミュニティセンター=8・22日、井口コミュニティセンター=8・22日、新川中原コミュニティセンター=15・22日、大沢コミュニティセンター=15・22日、いずれも水曜日午前10時30分～正午

☎当日会場へ

☎すくすくひろば☎0422-45-7710

おやこでよってチョコとあつぷるーむ(5月前半)

☎NPO法人みたか市民協働ネットワーク

▲特に記載のないものはおおむね0～3歳のお子さんと親または妊婦10組、②③8組、④9カ月前のお子さんと保護者6組(夫婦での参加も可)

☎①もっと知りたい!みたかの幼稚園=9日(木)、②産前・産後の骨盤ケア=13日(月)、③「bloom 生まれたのは私」ふれあい上映会=16日(木)、④親子で楽しむ「ベビーマッサージ」=18日(土)、いずれも午前10時30分～正午

☎①③800円、②2,000円、④1,800円

☎④バスタオル、授乳ケープ

☎☎必要事項(11面参照)・お子さんの年齢と名前(ふりがな)を同センター☎0422-46-0048・FAX0422-46-0148・Ekyoudou@collabo-mitaka.jpへ

ター☎0422-46-3254へ(申込多数の場合は抽選)

※当選者には5月15日(木)までに通知します。

三鷹敬老マーチン大会

☎三鷹いきいき健康マーチンの集い

☎5月22日(水)午前10時～午後4時(9時45分受付)

☎所三鷹駅北口前麻雀店

☎¥4,000円(お土産付き)

☎☎5月10日(金)までに同会(諸見)☎0422-37-0670へ



三鷹市心身障がい者福祉手当を振り込みます

平成24年12月～25年3月分の三鷹市心身障がい者福祉手当(一般障がい手当・特別障がい手当・特定疾患手当)を、4月25日(木)に受給資格認定済みの方の指定預金口座に振り込みます。

☎地域福祉課☎内線2618



4・5月生まれの方の健康診査

▲①若年健康診査=16～39歳の市民、②成人歯科健康診査=40歳以上の市民、③訪問歯科健康診査=②で通院による歯科健康診査を受けることが困難な、40歳以上の在宅で寝たきりなどの状態にある方と、同居の介護家族の方

※①の対象者のうち、三鷹市国民健康保険に加入している30・35歳になる方、②の対象者のうち、40・45・50・55・60・65・70歳になる方は、市から受診票を送りますので申し込みは不要です。

◆申込・受診期間 7月31日(水)まで

☎☎直接または電話で総合保健センター☎0422-46-3254へ。電子申請サービスHP <https://www.e-tetsuzuki99.com/tokyo/resident/>からも申し込みます

多摩府中保健所 精神保健相談

☎①アルコール相談=5月13日(月)、②精神保健医療相談=5月21・28日の火曜日、いずれも午後2時～4時

☎所同保健所武蔵野三鷹地域センターなど(予約時に確認)

☎☎同保健所☎042-362-2334へ

※相談日以外でも保健師が相談に応じています(要予約)。



オープンガーデン

季節の花のほか、ハーブティーを楽しめます。

☎4月28日(日)午前10時～午後2時

☎所Lガーデン(中原3-9)

☎当日会場へ

☎花と緑のまち三鷹創造協会☎0422-31-2671



調布航空宇宙センター 一般公開

☎宇宙航空研究開発機構(JAXA)

☎4月21日(日)午前10時～午後4時(入場は3時30分まで)

◆公開施設

◇第1会場(調布市深大寺東町7-44-1)

地上エンジン試験設備、JAXAスーパーコンピュータ、再生型生命維持システムの研究

◇第2会場(大沢6-13-1)

災害監視無人機システム(初公開)、静粛超音速機技術の研究開発、先進複合材料の研究

◆イベント

①おもしろ体験コーナー(第1・2会場)

航空宇宙技術に実際に触れて体験してみよう。

②工作コーナー(第1会場)

スカイスクリューを作ってグラウンドで飛ばします(雨天・強風の場合は制作のみ)。

③4研究所合同スタンプラリー

隣接する4つの研究所(宇宙航空研究開発機構、海上技術安全研究所、電子航法研究所、交通安全環境研究所)のスタンプを集めると、記念品がもらえます。

▲②4歳～小学生500人

☎当日会場へ(②は先着制)

☎調布航空宇宙センター☎050-3362-8036・FAX0422-40-3281・HP<http://www.jaxa.jp>

※できるだけ公共交通機関をご利用のうえご来場ください。ペットを連れての来場はご遠慮ください。



介護予防講座

「シニアのためのストレッチ体操」

☎三鷹市社会福祉協議会

▲在勤を含む55歳以上の市民で全回参加できる方25人

☎5月14日～7月23日の毎月第2・4火曜日午前10時30分～11時45分(全6回)

☎所福祉会館

☎¥600円(社協会員は500円)

☎物タオル、手ぬぐい、飲み物、靴袋

☎4月21日(日)～30日(火)午前9時～午後5時に本人が身分証明書を持参し同協議会(福祉会館内)へ(29日祝を除く。先着制)

☎同協議会☎0422-46-1108

ウォーキングを始めよう

一脳と身体のいきいき習慣

正しい歩き方を学び、脳と身体の活性化を図ります。

▲要支援・要介護認定を受けていない65歳以上の市民で全回参加できる方20人

☎5月21日～6月18日の毎週火曜日午後2時～3時30分(全5回)

☎所介護老人保健施設太郎

☎☎4月22日(月)～5月7日(火)午前9時～午後5時に直接または電話で総合保健セン

市からの お知らせ

記号の意味

- 主催者
- 対象・定員
- 日時・期間
- 場所・会場
- 費用
(記載のないものは無料)
- 持ち物
- 申込方法
- 問い合わせ
- 保育あり

申し込み記入例

- あて先は
各記事の申込先へ
- 住所の記載がないものは
〒181-8555
三鷹市役所〇〇課へ
- 往復はがきの場合は
返信用にも住所・氏名を
記入してください

1. 行事・事業名(希望日・コース・回)
2. 郵便番号・住所
3. 氏名(ふりがな)
4. 年齢(学年)
5. 連絡先(電話番号・ファクス番号、メールアドレス)
6. そのほか必要事項(保育希望の有無など)

お知らせ

人権擁護委員、行政相談委員が再任されました

人権擁護委員の星野和子さん、井口明子さん、大野良昭さん、行政相談委員の藤原國平さん、寺田美枝子さん、荒井正雄さん、田谷好美さんが4月から再任されました。人権擁護委員の任期は3年間、行政相談委員の任期は2年間です。

☎相談・情報課☎内線2131

武蔵野市とのごみ処理相互支援を行います

可燃ごみ処理施設「クリーンプラザふじみ」は、定期整備や工事のために焼却炉を一時停止します。停止時のごみ処理を円滑に実施するため、武蔵野市(武蔵野クリーンセンター)とのごみ処理相互支援を行います。期間中はごみの収集時間が変わることがありますので、ご注意ください。

☒武蔵野市からクリーンプラザふじみへのごみの搬入=4月29日(祝)~5月10日(金)、クリーンプラザふじみから武蔵野市へのごみの搬出=6月3日(月)~14日(金)

☎ごみ対策課☎内線2533

5月は赤十字会員(社員)増強運動月間です

運動期間中、町会・自治会の方がご家庭を訪問します。募金にご協力ください。募金は、国際・災害救援、医療・献血事業、福祉施設の運営など、赤十字が行う人道的活動に活用されます。

☎三鷹市募金委員会事務局(福祉会館内)☎0422-46-1108

5月3日(祝)~6日(休)は三鷹駅前市政窓口を休館します

自動交付機は利用できます。ご協力をお願いします。

☎同市政窓口☎0422-42-5678

都議会議員選挙の立候補予定者説明会

7月22日任期満了に伴う東京都議会議

員選挙が、6月14日(金)告示、6月23日(日)投票で行われます。立候補届出関係書類の交付と作成などの説明会を開催します。

☒三鷹市選挙区の立候補予定者

☒5月9日(木)午後2時から

☒市役所第二庁舎

☒物印鑑(認印で可)

☎市選挙管理委員会事務局☎内線3034

境界確定図面などの閲覧方法を変更します

7月1日(月)から、境界確定図面などが電子化された図面で閲覧できるようになります。なお、図面などの写しには、交付手数料(1通300円)が必要です。

☎道路交通課(市役所5階50番窓口)☎内線2841

お詫びと訂正

平成25年度版リサイクルカレンダーに誤りがありました。お詫びして訂正します。

◆⑥新川6丁目、下連雀5~9丁目地区用リサイクルカレンダー

◇2ページ「4月30日(火)」の欄

誤: 収集予定なし(空白)

正: 古紙・古着

☎ごみ対策課☎内線2535

税金

臨時納税相談窓口を開設します

平日の夜間、土・日曜日に臨時納税相談窓口を開設します。同日程で電話相談も行います。

☒5月9日(木)~19日(日)の平日午後5時~7時30分、土・日曜日午前9時~午後4時30分

☒納税課(市役所2階25番窓口)、保険課(市役所1階9番窓口)

※庁舎南側スロープ下の地下1階警備室側からお入りください。

◆相談・当日納付(納入)できる窓口と税目

①納税課=市民税・都民税(普通徴収・特別徴収)、固定資産税(償却資産分含む)・都市計画税、軽自動車税、法

人市民税、②保険課=国民健康保険税、後期高齢者医療保険料

☎納税課☎内線2426、保険課☎内線2390

※市職員と偽った電話や訪問が発生しています。職員は訪問時に顔写真付きの「徴税吏員証」を携帯しています。不審な場合は納税課へご連絡ください。

土地・家屋価格等縦覧帳簿の縦覧

☒市内に所在する土地、家屋の固定資産税の納税者

☒5月31日(金)までの午前8時30分~午後5時(土・日曜日、祝日を除く)

☒免許証など本人確認書類(代理人の場合は納税者の委任状と代理人の確認書類)を持参し、資産税課(市役所2階28番窓口)へ

※市内の路線価および標準宅地の一覧表も同課窓口で公開します。

☎同課☎内線2363

国保・年金

国民年金保険料は失業による特例免除があります

平成24年3月31日以降に失業した場合、本人の所得額にかかわらず保険料の納付が免除される特例免除制度を申請することができます(配偶者や世帯主に一定額以上の所得があるときは承認されない場合あり)。24年度分(24年7月~25年6月)の受付期限は7月31日(木)です。

☒年金手帳と離職票または雇用保険受給資格者証などを持参し、市民課(市役所1階3番窓口)へ

☎同課☎内線2394、武蔵野年金事務所☎0422-56-1411

国保温泉センター割引利用券を配布します

☒市の国民健康保険に加入している方

◆利用施設 ①檜原温泉センター「数馬

の湯」、②奥多摩温泉「もえぎの湯」、③秋川溪谷「瀬音の湯」、④生涯青春の湯「つるつる温泉」

◆配布場所 保険課(市役所1階9番窓口)、市政窓口

◆割引後の利用料金 大人400円(③④は600円)、小学生200円

☎同課☎内線2386

※有効期限は平成26年3月31日(月)まで。

子育て・教育

三鷹台幼稚園で5月から「一時預かり」を始めます(事前登録・予約制)

仕事や外出時にご利用ください。

☒平成23年4月1日生まれ~就学前のお子さん10人

☒月・水・金曜日午前10時~午後5時30分

¥1時間600円

☒☎同園☎0422-43-7417へ

東児童館の催し

◆乳幼児親子ひろば

☒①③0歳~就学前のお子さん、②0・1歳のお子さん

☒①わくわくランド=4月22日(月)、23日(火)、26日(金)、30日(火)午前10時~午後2時(26日は4月生まれのお子さんの誕生会)、②ひよこランド=4月24日、5月1日の水曜日午前10時~午後1時(24日は助産師への相談も可)、③親子の自由遊びひろば=4月25日、5月2日の木曜日午前10時~午後2時

☒当日会場へ

◆げんきクラブ

☒2歳以上のお子さんと保護者(きょうだいは年齢外でも参加可)

☒5月16日~平成26年2月27日の毎週木曜日午前10時15分~11時45分(第2木曜日、夏・冬休み期間を除く)

¥年額600円(食材代)

☒4月23日(火)~5月9日(木)に参加費を添え

第69回 市長と語り合う会 参加者募集

団塊の世代・満65歳の方と三鷹市を語る

☒満65歳の市民(昭和22年4月2日~23年4月1日生まれの方)10人

☒5月22日(水)午前10時~正午

☒市長公室(市役所3階)

☒5月13日(月)までに「第69回市長と語り合う会参加希望」・必要事項(上記参照、氏名はふりがなも記入)・性別・語り合いたい内容を記入し、はがき・電子メールで「〒181-8555秘書広報課秘書係」・☒hisho@city.mitaka.tokyo.jpへ(申込多数の場合は抽選)

※この会の内容要旨は、匿名で市ホームページに公開します。

☎同係☎内線2011

◆傍聴者も募集します

☒在勤・在学を含む市民3人

☒5月13日(月)までに「第69回市長と語り合う会傍聴希望」・必要事項(上記参照)・性別を記入し、はがき・電子メールで「〒181-8555秘書広報課秘書係」・☒hisho@city.mitaka.tokyo.jpへ(申込多数の場合は抽選)

長崎「親子記者」参加者を募集

8月9日(金)の長崎平和祈念式典に参加し被爆者への取材を行い、「おやこ記者新聞」を発行します。

☒日本非核宣言自治体協議会

☒市内在住の小学生(4年生以上)と保護者で、平和・原爆・核兵器廃絶などに関心があり、初めて参加する方、全国の対象自治体から9組18人

☒8月8日(木)~11日(日)(3泊4日)

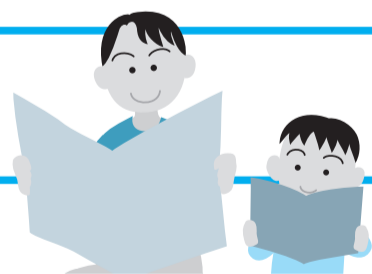
※最寄りの空港から長崎駅までの往復交通費、宿泊代、滞在中の取材補助経費(1組1万円)、簡易スポーツ保険は主催者が負担。

※上記以外の食費、個人的な負担経費、旅行保険代などは個人負担。

☒取材に用いる道具(カメラなど)

☒5月10日(金)(消印有効)までに必要事項(上記参照)・性別・学校名・学年・保護者の名前と性別・平和を願う一言メッセージを記入し、はがき・電子メール・ホームページの申込フォームで「〒852-8117長崎市平野町7-8長崎市平和推進課内日本非核宣言自治体協議会事務局」・☒info@nucfreejapan.com・☒HP http://www.nucfreejapan.com/へ(1通につき1組のみ、申込多数の場合は抽選)

☎同協議会☎095-844-9923



●市役所代表電話
☎0422-45-1151
代表電話ダイヤル後、交換手に各課の内線番号をお伝えください。

●困りごとの相談は **市民相談専用電話**
☎0422-44-6600

●あなたのご意見を **市民の声専用FAX**
☎0422-48-2810

●子どもを見守る **安全安心メールの登録**
✉maam@req.jp
あてに空メールを送信してください

【みる・みる・三鷹】JCN武蔵野三鷹チャンネル(地デジ11チャンネル)
第402回(4月21日～5月4日)
新年度の検診・健診の申し込みが始まります/三鷹市美術ギャラリー新企画展
放送時間/月～金曜日 8:30 12:30 19:30 22:00
土・日曜日 8:30 12:30 18:30 22:00

FMむさしの 78.2MHz
「おはよう!三鷹市です」放送時間/月～金曜日 10:20～10:25
「三鷹くちこみテレフォン」放送時間/木曜日 9:45～9:55

人口と世帯 平成25年4月1日現在 ()内は前月との増減
住民登録者数:179,938人(76人増) 男:88,420人(4人増) 女:91,518人(72人増)
世帯:89,236世帯(125世帯増)

第34回 憲法を記念する市民のつどい



浦井雅之(わくい・まさゆき)さんプロフィール
東京都立大学教授・造園家。1945年神奈川県生まれ。東京農業大学農学部造園学科出身。ランドスケープアーキテクトとして「景観十年、風景百年、風土千年」を唱え、人と自然の空間的共存を目指した数多くの作品や計画に携わる。2002年に「愛・地球博」会場の演出総合プロデューサーを務める。現在、震災復興祈念公園基本構想検討会座長、2013年4月より岐阜県立森林文化アカデミー学長など、要職多数。TBSテレビ「サンデーモーニング」、テレビ朝日「やじうまテレビ」などのコメンテーターとしても活躍。

- ◇人権啓発・行政相談コーナー
- ◇市民団体などによる展示コーナー
- ◇図書コーナー

催しコーナー

- ◇主催者あいさつ
- ◇日本国憲法前文などの朗読
- ◇講演会「環境革命の時代に向けて
— 新たな市民社会の未来へ —」
講師 浦井雅之さん
- ◇みたかジュニア・オーケストラ有志によるアンサンブル演奏



第11回スプリング・コンサートより

プログラム(午後1時～4時)

- 主 市、市教育委員会、憲法を記念する三鷹市民の会
- 人 700人、保育(2歳～未就学児)10人
- 日 5月11日(土)午後1時から(0時30分開場)
- 所 三鷹市公会堂「光のホール」
- 申 当日会場へ。保育希望者は5月2日(木)までに企画経営課 内線2116へ(申込多数の場合は抽選)
- 同 課 内線2116

市では昭和55年以来、市民のみなさんと協働で憲法施行記念事業を企画し、さまざまな視点から憲法を考えるつどいを実施しています。今年も、東京都立大学教授で造園家の浦井雅之さんを講師にお迎えし、地球環境問題をめぐる人と自然の持続的未來について考えます。中学生による憲法前文などの朗読、みたかジュニア・オーケストラ有志によるアンサンブル演奏も行いますので、ぜひ参加ください。

※手話通訳あり。

住民基本台帳カードを利用して コンビニエンスストアで 証明書を取得できます!

利用できる店舗が拡大!
ますます便利になりました



セブン-イレブンに加え、4月末以降は全国のローソンでも住民票の写しなどを取得できるようになります(市内のローソンでは4月4日からすでに取得可能)。

※サークルKサンクスでも5月末から取得できる予定です。

- ◆利用時間 午前6時30分～午後11時(12月29日～1月3日を除く)
- ◆現在利用できる店舗 全国のセブン-イレブン、市内のローソン
- ※多機能端末機(マルチコピー機)を設置していない店舗では利用できません。

※コンビニでの取得にはあらかじめ住民基本台帳カード利用申請(住民基本台帳カードによる証明書の自動交付サービスの申請)を済ませている「住民基本台帳カード」が必要です。

☎市民課 内線2326

◆取得できる証明書・発行手数料(1通当たり)

証明書の種類	発行手数料 (コンビニの場合)	取得範囲
住民票の写し	200円	カード所有者本人および本人と同一世帯の方のもの
印鑑登録証明書	200円	カード所有者本人のもの ※あらかじめ登録している方に限る
市民税・都民税課税(非課税)証明書	200円	カード所有者本人のもの ※最新2年度分のみ
戸籍の全部事項証明書・個人事項証明書	350円	カード所有者本人および本人と同一戸籍に記載されている方のも
戸籍の附票の写し	200円	※三鷹市が本籍の方のみ

※手数料はいずれも窓口より100円安い料金となっています。

国際交流 ウォークラリー 2013

International Exchange
Walk Rally 2013



さまざまな国籍の参加者同士でグループを作り、クイズを解いて交流を深めながら、新緑の市内名所・旧跡を歩きます。

- 主 (公財)三鷹国際交流協会 (MISHOP)
- 人 80人
- 日 5月19日(日)正午～午後4時
- ※小雨決行、雨天時は当日午前9時30分に決定。
- 所 井の頭公園駅前集合—三鷹国際交流協会解散
- 料 ¥100円
- 申 問 5月7日(火)までに直接または電話・電子メール・ホームページの申込フォームから必要事項(11面参照)と携帯電話番号・性別・生年月日・国籍(使用言語)を同協会 ☎0422-43-7812・✉mishop@parkcity.ne.jp・HP <http://www.mishop.jp/>へ(先着制)
- ◆ボランティア・スタッフも募集します!
興味のある方は同協会へご連絡ください。

「みたか散策マップ」を スマートフォンで!

まち歩き情報を「ふらっと案内」(アプリケーション)に掲載します



市内の観光案内を掲載した冊子「みたか散策マップ」が、4月26日(金)から、スマートフォンのアプリケーション「ふらっと案内」でもご覧いただけるようになります。観光名所やおすすすめスポットなど、みたかのまち歩き情報をスマートフォンでいつでも、どこでも手軽に入手できます。携帯電話会社を問わずに利用できますので、みたか散策の新しいお供として、ぜひご活用ください。

- ◆「ふらっと案内」…GPSと連動させることで、現在地から近い順に見どころや飲食店などのおすすすめスポット情報が表示されるアプリケーション。無料でダウンロードできます。
- ※「ふらっと案内」はソフトバンクモバイル(株)の登録商標です。

利用方法

◇Android端末の場合

Google Playで「ふらっと案内」を検索し、ダウンロード



◇iPhone、iPadの場合

App Storeで「ふらっと案内」を検索し、ダウンロード



※QRコードを読み取るとダウンロードページへ移動します。

☎企画経営課 内線2150、みたか都市観光協会 ☎0422-40-5525
※冊子「みたか散策マップ」は、みたか観光案内所で配布しています。

