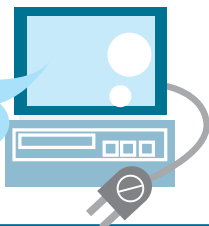


総務省の 地上デジタル放送受信支援 のお知らせ



地上デジタル放送を見るための簡易なチューナーを給付します

総務省は、経済的な理由で地上デジタル放送への移行が困難な世帯に、無料でチューナーを給付します。

◆支援対象世帯

日本放送協会(NHK)と受信契約を結び、受信料の全額免除を受けている世帯で、次の①～③のいずれかに該当する方。

- ①生活保護などの公的扶助を受けている世帯
- ②障がい者のいる世帯で、かつ世帯全員が市町村民税非課税の世帯
- ③社会福祉事業施設に入所していて、自らテレビを持ち込んでいる世帯

※すでに、地上デジタル放送を視聴されている世帯の方は対象外です(共同受信施設などで平成21年4月以降に工事が行われた場合には、支援の対象となる場合があります)。

◆支援内容

①現在お持ちのアナログテレビに取り付ける簡易なチューナー、②デジタル放送を受信するためのアンテナ改修(必要な場合のみ)

※テレビの給付はありません。現物支給のため、自分で購入したチューナーやアンテナ改修などの費用を清算することはできません。

申 12月28日(月)(消印有効)までに、NHKから全額免除証明書と一緒に送られてくる申込書を「総務省地デジチューナー支援実施センター」へ

※申し込みには、NHKと受信契約を結び、全額免除を受けることが必要です。

問 総務省地デジチューナー支援実施センター ☎0570-033840、NHK視聴者コールセンター ☎0570-000588(受信契約、受信料免除について)

集合住宅などの地上デジタル放送対応に助成金を交付します

地上デジタル放送対応のため、受信障害対策共聴施設の新設・改修、有線テレビジョン放送への置換を行う集合住宅の管理者(共聴組合を含む)

◆助成金額

施設の改修、置換にかかる総経費のうち最大で2分の1(施設の新設の場合は最大で3分の2)

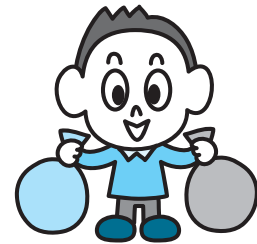
※1世帯当たりの負担が35,000円を超える場合に限りです。

申 総務省テレビ受信者支援センター(デジサポ) ホームページ [HP](http://www.digisuppo.jp/index.php/infocenter/donation/p/1/) http://www.digisuppo.jp/index.php/infocenter/donation/p/1/ から申請書類をダウンロードし、必要書類を添えて直接、総務省東京都西テレビ受信者支援センター(町田市森野1-22-14千代田生命町田ビル6階)へ

問 同センター助成金相談窓口 ☎0570-093-724(平日のみ)

10月1日から家庭系ごみ(不燃・可燃)の有料化が始まりました 指定収集袋の 減免申請はお済みですか？

次の減免事項に該当する方に、一定枚数の指定収集袋を無料でお渡しします。申請はお早めに。



◆減免対象になる世帯

- ①天災および火災により被害を受けた世帯
- ②生活保護受給世帯
- ③中国残留邦人等支援受給世帯
- ④児童扶養手当受給世帯
- ⑤特別児童扶養手当受給世帯
- ⑥高齢福祉年金受給世帯
- ⑦75歳以上の方のみの世帯で収入が年金のみまたは収入のない世帯
- ⑧身体障害者手帳(1・2級)、精神障害者保健福祉手帳(1・2級)、東京都愛の手帳(1・2度)のいずれかの方が属する世帯で、かつ市民税非課税世帯

◆交付枚数

1世帯あたり100枚(1年間分)。サイズは原則として1人世帯=S袋(10ℓ)、5人以上の世帯=L袋(40ℓ)、それ以外の世帯=M袋(20ℓ)
※複数の減免事項に該当する場合でも、支給枚数は最大で100枚です。

※申請期間を経過すると、支給枚数が少なくなります。

申 10月30日(金)まで(土・日曜日、祝日を除く)の午前9時～午後4時30分に所定の申請書に減免事由の分かるもの、⑦・⑧の方で1月2日以降に市に転入された方は平成21年度の世帯全員が記載された市民税非課税証明書(前住所地で交付したもの)を添えて、市役所第三庁舎312号会議室へ(本人が来庁できない場合は代理申請も可)
※申請書はごみ対策課(市役所第二庁舎2階)や市のホームページ(1面参照)で入手できます。

問 ごみ対策課 ☎内線2533



東京都シルバーパス のご案内

満70歳以上の都民には、申し込みにより都バス、都営地下鉄、都電、都内民営バス(小田急バス、京王バスなど)を利用できる「東京都シルバーパス」が交付されます。有効期間は発行日から平成22年9月30日(木)までです。

人 満70歳以上の都民(寝たきりの方を除く)

※満70歳になる月の初日から申し込みができます。

◆申し込みに必要な書類と費用

◇本人の平成21年度市民税が「課税」の方

- 物 本人確認書類(保険証または運転免許証)
- ¥ 10月～3月発行分20,510円、4月～9月発行分10,255円

◇本人の平成21年度市民税が「課税」であり、平成20年の合計所得金額が125万円以下の方

- 物 本人確認書類(保険証または運転免許証)と、平成21年度市民税課税証明書(合計所得金額欄が125万円以下のもの)または平成21年度介護保険料決定(納付)通知書(所得段階区分欄に「5」が記載されているもの)
- ¥ 1,000円

◇本人の平成21年度市民税が「非課税」の方

- 物 本人確認書類(保険証または運転免許証)と、①平成21年度市民税非課税証明書・②平成21年度介護保険料決定(納付)通知書(所得段階区分欄に「1～4」のいずれかが記載のもの)・③生活保護受給証明書のいずれか1つ
- ¥ 1,000円

申 必要書類と代金を持参して小田急バスの営業所または案内所へ
問 東京バス協会シルバーパス専用 ☎03-5308-6950(土・日曜日、祝日を除く午前9時～午後5時)・小田急バス武蔵境営業所 ☎31-6191(午前8時～午後8時)

みたか いきもの 図鑑

第36回 イチョウ(銀杏、公孫樹)



市の木、都の木
イチョウは中国原産の雌雄異株(雌の木と雄の木が別々の落葉高木で、街路樹や公園のシンボルツリーなどとしてよく植えられます。
「生きている化石」と言われるように、恐竜時代に栄えていた裸子植物の仲間です。
旺盛な成長で病害虫にも強く、独特の葉の形も好まれ、三鷹市の「市の木」そして東京都の「都の木」にも指定されています。

イチョウの実はギンナンは茶わん蒸しの具など食に欠かせませんが、食べているのは果実のうち胚乳の部分です。市内ではギンナンの採取のための栽培も盛んで、幹の先端を切り詰め、枝を低く伸

ばして育てられているイチョウもあちこちで見かけます。新川の丸池公園には、開園前にこうして育てられていた低い樹形のイチョウがあります。
ギンナンの周囲の外果皮の部分は黄色の肉質で悪臭があり、触れるとかぶれることがあるため、普通は雄木が街路樹として植えられます。近年関東でも増加しているハクビシンは、中国にも生息する哺乳類ですが、このギンナンの外果皮の部分も好んで食べるそうです。
市内では、禅林寺境内にある市天然記念物に指定されているもののほか、深大寺公園や仙川公園、牟礼古判塚青少年広場など多くの公園で見ることができます。

参考文献

- 1. 大人の園芸 庭木 花木 果樹
濱野周泰監修 小学館
- 2. 街路樹と並木 桜井廉 小学館

問 緑と公園課 ☎内線2833

市のホームページにも掲載中! 「三鷹の魅力」からご覧ください。