

児童手当の手続きは お済みですか？ 9月30日(土)まで

申請・相談先 ↓ 子育て支援室 (市役所4階 ④ 番窓口) ☎内線2677

児童手当法の改正により、4月1日から、児童手当の対象年齢が小学校卒業まで(12歳到達後最初の3月31日までの)お子さん(に延長され、所得制限が緩和されました。

新たに対象となるお子さんがある場合
小学校以下のお子さん全員
の申請が必要です。
すでに受給中のお子さんがいる家庭で小学5、6年生のお子さんがある場合は、おのおの申請が必要です。

小学新4年生以下のお子さん(3月まで3年生以下だったお子さん)は自動継続扱いとなるため手続きは不要です。今回の改正により申請ができるようになったお子さんには、出生後15日

子育ての手助けができる方を募集し、援助会員養成講座
対象はみたくファミリーサポートセンターの援助会員になり、利用会員に子育ての手助け(有償)ができる市民。内容は援助者としての心構え、応急処置、子どもの栄養、保健、遊びなど。

9月15・22・29日の金曜日午後1時30分～4時30分産業プラザで
8月25日(金)(必着)までに、往復はがきに氏名・住所・年齢・電話番号・自転車援助(自転車での保育園などへの送り迎え)の可否・あれば資格を記入し「〒181-0013下連雀3-30 12みたくファミリーサポートセンター」へ申し込む。定員30人(申込多数の場合は抽選、自転車援助ができる方を優先)。結果は9月1日(金)以降に送付します。
↓ 同センター ☎76 68 17

この秋、子育て中の家庭を 続々開設 支援する講座



市教育委員会・三鷹市地域家庭教育支援推進協議会共催
子育て中の親子や地域の子育てに関心を持つ方を対象に、市の教育・子育て・健康推進関連各課が連携して市民との協働により、さまざまな講座を開設します。ぜひご参加ください(いずれも申込多数の場合は抽選)。

- 1 子育てワークショップ(保育付き)
 - 対象は0～3歳のお子さんを伴った親子、基本的に全6回参加できる方。子どものしつけや親の悩み、子どもの心などについて参加者同士で話し合いながら考えていきます。
 - 大沢コミュニティセンター ☎76 68 17
- 2 子育ては自分育て！
 - 対象は在勤・在学を含む16歳以上の市民
 - 9月21日、11月16日、平成19年11月11日、2月15日、いずれも毎週木曜日午前10時～正午(全15回)、西社会教育会館で。講師はNPO法人ままとんきず理事長の有北いづみさん。保育定員15人。
 - 8月21日(月)～25日(金)の午前9時30分～午後5時に西社会教育会館 ☎32 8765へ申し込む。定員25人(申込多数の場合は抽選)。
 - 9月4日(月)～8日(金)の午前9時30分～午後5時に東社会教育会館 ☎46 0408へ申し込む。定員20人。
 - 子育ては、と同じくらいおもしろい(保育付き)
 - 対象は幼児(2歳以上の未就学児)を子育て中の方。
 - 10月17日～平成19年2月6日の毎週火曜日午前10時～正午(全13回)、社会教育会館で。講師はアフタフーパーン代表北島尚志さんほか。
 - 9月19日(火)～25日(月)の午前9時30分～午後5時に社会教育会館 ☎49 2521へ申し込む。定員20人。

以内に必ず申請を済ませてください。
児童手当は外国籍の市民の方も受給できます。
平成17年1月2日以降に市外から転入された方の場合、申請には平成17、18年度の住民課税証明書が必要です。前住所地でお取りください。申請できるのは転入した月の翌月分以降の児童手当です。

転入月以前については前住所地で申請してください。申請する方により必要な証明書の年度が異なりますので、事前に相談ください。
児童手当の申請は、児童の両親のうち所得の多い親(または養育者が申請者となり、その所得が制限金額(別表)未満であることが必要です。所得(給与の場合は源泉徴収票の給与所得控除後の金額

から8万円を引いた額、事業収入の場合は総収入から必要経費と8万円を引いた額、両方の場合はその合算額)が、別表の扶養人数と年金種別に応じた制限金額未満の場合に

新所得制限金額表 (単位:万円)

税制上の扶養人数(人)	国民年金に加入の方(自営業の方など)	厚生年金または共済年金などに加入の方
0	460.0	532.0
1	498.0	570.0
2	536.0	608.0
3	574.0	646.0
4	612.0	684.0

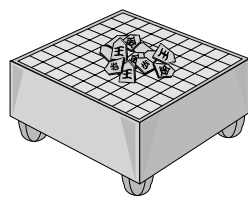
児童手当を申請することができません(配偶者控除の適用を受けている配偶者も扶養人数に含みます)。
また、申請者が税法上の控除を受けている場合は、次の該当する金額を所得からさらに引くことができます。
申請者本人が専業主婦(夫)控除を受けている場合は27万円(特定専業主婦控除は35万円)。
申請者本人またはその扶養親族が、障害者控除の対象となっている場合は1人につき27万円(特別障害者の場合は40万円)。
申請者本人が雑損控除、医療費控除、小規模企業共済掛金控除を受けている場合はその控除相当額。
申請者に老人控除対象配偶者、または老人扶養親族がいる場合は1人につき6万円。

新しい受給者証を郵送します

現在お持ちの心身障害者医療費助成制度(受給者証)の有効期限は8月31日までです。引き続き対象となる方には、所得審査後、新しい受給者証を郵送します。また、新たに対象となる方は申請が必要で

すくすくひろはでベビーマッサージの育児講座
対象は市内在住の0～1歳のお子さんとお母さん、ベビーマッサージを通して親子のコミュニケーション、子育てのヒントを学びませんか？
9月11日(月)午後2時～3時30分、子ども家庭支援センターすくすくひろはで。講師は三鷹市助産師会のみなさん。
8月21日(月)午前10時から同ひろはで ☎7710へ直接または電話で申し込む。

田区蔵が関2-1 1 警視庁本部庁舎1階 ☎03 3592 1640、平日の午前8時30分～午後5時15分。ヤングテレホンコーナー ☎03 3580 4970、平日は午前8時30分～午後8時、土・日曜日・祝日は午前8時30分～午後5時



市民文芸

三鷹短歌会七月の秀歌 (選評) 金田 善直
老夫婦が割烹にて食すナポリタン日本のメニューになりてくさき
「評」昔は日本の文化、若い人達ばかりで、年々、人達はフォークは昔手なのだ、その心理を良く見て歌っている。
ふるさとシマガイモといふを刺き煮れば段畑の香しき
「評」最近生産地を明記した野菜が売られている。作者はふるさと産であることを意識して、回想に耽っているのだ。段畑、潮の香しき、なまこも、父母のことなども。
若葉光つばめの飛び交ひせはしかり一階の庇に集まるが鳥
「評」目にしたままを素直に歌った。目録としては一応成功。初句の「若葉光」も自分の言葉での表現が欲しかった。
取りこみ洗濯物のさきはと手はけ軽ろしゅうりたむ
「評」主婦ならではの感覚の歌だが、誰にでも共感出来る庶民性がある。気持ちのよさが、爽やかさが伝わってくる。
君子蘭に咲けたる葉のまに時かけて朱の大輪に咲く 松村 美穂
「評」葉を飾りつけたら君子蘭は勢いも弱く、開花も遅く、今年にはもう咲くまいと諦めていただけに、開花の喜びは大きい。それがよく出ています。
いつ見ても素敵なお山富士山がバス窓の窓より見られる 太平 光孝

方 8月27日(日)午後1時30分～3時30分 福祉会館で。8月26日(土)までに、三鷹市社会福祉協議会 ☎46 1110 8へ申し込む。先着5人。

歳以上の市民
9月21日、11月16日、平成19年11月11日、2月15日、いずれも毎週木曜日午前10時～正午(全15回)、西社会教育会館で。講師はNPO法人ままとんきず理事長の有北いづみさん。保育定員15人。
8月21日(月)～25日(金)の午前9時30分～午後5時に西社会教育会館 ☎32 8765へ申し込む。定員25人(申込多数の場合は抽選)。
9月4日(月)～8日(金)の午前9時30分～午後5時に東社会教育会館 ☎46 0408へ申し込む。定員20人。
子育ては、と同じくらいおもしろい(保育付き)
対象は幼児(2歳以上の未就学児)を子育て中の方。
10月17日～平成19年2月6日の毎週火曜日午前10時～正午(全13回)、社会教育会館で。講師はアフタフーパーン代表北島尚志さんほか。
9月19日(火)～25日(月)の午前9時30分～午後5時に社会教育会館 ☎49 2521へ申し込む。定員20人。

対象は3～6歳くらいの幼児とその親
10月2日、11月6日、12月4日のいずれも月曜日午後2時30分～3時30分(全3回)、社会教育会館で。講師は「わらわらの野の花」会員の方
9月4日(月)～8日(金)の午前9時30分～午後5時に社会教育会館 ☎49 2521へ申し込む。定員20人。

対象はみたくファミリーサポートセンターの援助会員になり、利用会員に子育ての手助け(有償)ができる市民。内容は援助者としての心構え、応急処置、子どもの栄養、保健、遊びなど。
9月15・22・29日の金曜日午後1時30分～4時30分産業プラザで
8月25日(金)(必着)までに、往復はがきに氏名・住所・年齢・電話番号・自転車援助(自転車での保育園などへの送り迎え)の可否・あれば資格を記入し「〒181-0013下連雀3-30 12みたくファミリーサポートセンター」へ申し込む。定員30人(申込多数の場合は抽選、自転車援助ができる方を優先)。結果は9月1日(金)以降に送付します。
↓ 同センター ☎76 68 17

「評」見たままを素直に歌っている。素直すぎるほどだが、旅に弾弓作者の気持ちや表現にも出ていて面白い。
「評」口から跳び出した枇杷の種を「床」に叩りけり、まて見届けているのが面白い。歌にしようとするは、たまたまでも歌にはなるが、その詩情がなければ駄目。「さくら」に「さくら」に「さくら」の心を壊る詩情がある。
三鷹俳句会7月の秀句 選者 飯田 六斗
山と湖の二村梅を干す 山田みちを
螢火の消えては灯る生命線 横田 隆司
干草に家族の匂い梅雨晴間南 小宮 舞子
雛梅子にけふの一日を描けしけり 寺田 鮎子
干梅の咲き星と交信 根岸 操
端然と座して卒寿の涼しき 小木曾 尊
梅干して板東太郎酒造と甲 淑子
二人には言葉のいらない美の夜 根岸 敏二
濡れ縁の梅干す香り母の心 田山 光起
庭梅に記して小梅漬けにけり 大和谷 孝子
ランドセル背にしたまま枇杷を剥く 三矢 恵登
兜虫腐爛の角を頼みとし 梅干し 梅干しに粥のとろりと至福かな 清水 ゆきえ
梅干しに粥のとろりと至福かな 清水 ゆきえ
梅干しに粥のとろりと至福かな 清水 ゆきえ
栗の花列車これより山国へ 久ヶ谷 ゆき子