

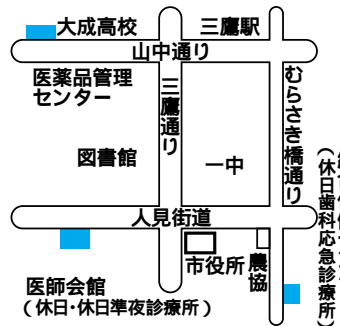
年始の市役所・施設窓口業務

は休み 窓口業務時間は利用日・施設などにより異なりますので、事前にお問い合わせください。

施設の名称	1(祝)	2(日)	3(月)	4(火)	5(水)	6(木)
市役所・教育センター・市政窓口						
住民票などの自動交付機 サービス (市役所正面玄関脇、三鷹台市政 窓口、三鷹ロンロン1階)						
戸籍の届出(出生・死亡など)	(1)					
図書館(本館・東部・西部・三鷹駅前)						
移動図書館ひまわり号						
社会教育会館(本館)下連雀図書館						
社会教育会館(東・西館)						
子ども家庭支援センターのびのびひろば						
子ども家庭支援センターすくすくひろば						
東・西児童館						
むらさき子どもひろば						
三鷹市民協働センター						
総合保健センター						
福祉会館						
みたかボランティアセンター						
北野ハピネスセンター						
在宅介護支援センター(市役所内・牟礼・福祉会館)						
老人保健施設「はなかいどう」						
社会福祉事業団在宅福祉サービス						
消費者活動センター						
国際交流協会(MISHOP)				電話のみ		
三鷹産業プラザ i cafe、情報の森、貸会議室、 MY SHOP、(株)まちづくり三鷹(2)						
三鷹産業プラザ(みたかショークースe)						
大沢ふるさとセンター						
市民総合体育館					屋内プールの利用は6日から	
自転車等保管場所(撤去自転車等の返還)						
三鷹の森ジブリ美術館						完全予約制
山本有三記念館						
みたか井心亭(せいしんてい)						
美術ギャラリー						
芸術文化センター						
リサイクル市民工房						

1 市役所休日・夜間受付へ。
2 三鷹産業プラザ駐車場は元旦のみ休業

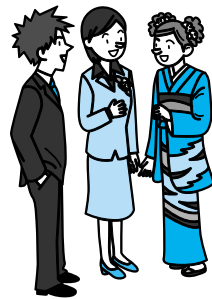
年始(1~3日)の 休日診療はこちらへ



休日診療所(内科・小児科)
三鷹市医師会館
(野崎1-7-23 ☎47-2155)
午前10時~11時45分
午後1時~4時30分
休日準夜診療所(内科・小児科)
三鷹市医師会館
(野崎1-7-23 ☎47-2155)
午後6時~9時30分
休日歯科応急診療所
三鷹市総合保健センター1階
(新川6-35-28 ☎46-3254)
午前10時~11時45分
午後1時~4時
救命救急センター
杏林大学医学部付属病院
(新川6-20-2 ☎47-5511)

市内救急指定病院
野村病院
(下連雀8-3-6 ☎47-4848)
厚生会病院
(下連雀3-43-26 ☎46-7851)
三鷹中央病院
(上連雀5-23-10 ☎44-6161)
武蔵野病院
(下連雀4-8-40 ☎47-1000)
三鷹第一病院
(下連雀8-9-21 ☎46-4141)
電話での問い合わせ
東京消防庁救急テレホンサービス
(24時間) ☎03-3212-2323 ☎042-521-2323
都保健医療情報センターひまわり
(24時間・医療機関案内)
☎03-5272-0303

おめでとう！ 2005年成人を祝福する日



1月10日(祝)午後1時(午後0時30分開場)~4時
三鷹市公会堂・市役所中庭

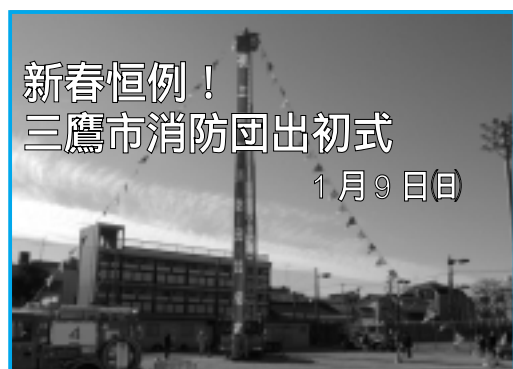
1984年(昭和59年)4月2日(1985年(昭和60年)4月1日)に生まれた方を対象に、「成人を祝福する日」を開催します。新成人を中心とした実行委員会のみなさんが、心に残る成人を祝福するついでとするため、さまざまな楽しいプログラムを企画しています。
式典の部(午後1時~2時
三鷹市公会堂) 祝辞 全員合唱、抽選会など。
公会堂ホールは車椅子で入場できます。式典には手話通訳がつきます。
ふれあいの部(午後2時~4時、市役所中庭)「各中学校別コーナー」懐かしのコーナー



成人式を迎えるみなさんへ
20歳は国民年金のスタートです。
日本に住所のある20歳以上(外国人の方も含む)の方は、年金制度に加入することになります。

「なな」
当日、招待状を持参し直接会場へ。車の来場はご遠慮ください。
↓生涯学習課 ☎内線3313

若者のトラブル110番
関東申越ブロック悪質商法被害防止共同キャンペーンの一環として特別電話相談を実施します。消費者活動センター(消費者相談コーナー)では、若い世代の消費者被害防止の啓発を行っています。つまみ話には気をつけて！困ったら、すぐに相談ください。
1月13日(木)・14日(金)午前10時~正午、午後1時~4時 ☎47-9042
↓消費生活係 ☎43-7874



**新春恒例！
三鷹市消防団出初式**
1月9日(日)

当日、午前8時30分から、消防車が市内を東西に5台ずつ分かれてパレードをします。会場では、消防車の分列行進、消防演技、三鷹消防署・三鷹市自主防災組織と連携しての一斉放水演技や二中吹奏楽部による演奏、消防車と一緒の写真コーナーも。ご家族みんなでどうぞ。
▷1月9日(日)午前10時から、一中校庭で。荒天時や校庭の状況が不良の場合は、体育館で式典のみとなります。
☎防災課 ☎内線2283

ていまず。就職して厚生年金や共済組合に加入した方以外は国民年金に加入することになります。国民年金加入対象の新成人には、社会保険事務所から「国民年金のご案内(兼加入届)」が郵送されます。必要事項を記入し、市役所へ届け出てください。なお、保険料の納付が困難な方には、免除または学生納付特別制度がありますのでご相談ください。
↓市民課 ☎内線2394・武蔵野社会保険事務所 ☎56-1411

償却資産の申告は1月20日(木)までに
市内に事業用資産(会社、工場、商店などで使用する構築物・機械・備品など)をお持ちの方は、1月中に償却資産の申告をしてください。
なお、賃貸ビルなどを借りて事業をされている方(テナント)がご自分の費用で施工された内装・造作や建築設備などは、テナントの方から償却資産として申告することになります。
なるべく1月20日(木)までに償却資産の申告は1月20日(木)までに

赤字で課税の内容をお知らせします
東京都では、目の不自由な方のために、納税通知書に税額などを点字刻印したお知らせを同封しています。2月末日までにご連絡いただければ、平成17年度分から点字のお知らせを同封します。

労働法セミナー
東京都労働相談情報センター(国分寺市南町3-10) ☎042-323-8511・☎042-323-8512へ直接電話またはファクスで申し込む。各回とも先着100人。
1月18日(火)・19日(水)・25日(火)・28日(金)・2月1日(火)(全5回) いずれも午後6時30分~

ご希望の方は、東京都主税局相談広報係 ☎03-5388-924へ。
既に利用されている方は、改めてご連絡の必要はありません。
8時30分 武蔵野公会堂(武蔵野市吉祥寺南町1-6-22)で講師は、成蹊大学教授の森戸英幸さん
事前に同事務所(国分寺市南町3-10) ☎042-323-8511・☎042-323-8512へ直接電話またはファクスで申し込む。各回とも先着100人。

学生2,400円。
1室を2人以上で使用する場合は料金です。そのほか体育館、多目的ホール、学習室などもご利用できます。
申し込み
宿泊希望日の3日前までに、所定の用紙に宿泊者の住所・氏名・年齢を記入し使用料を添えて市民課 番窓口へ申し込む。宿泊は2泊3日以内ですが、空室状況によって延長できます。
3月分の市民団体受付は、1月17日(月)午前9時30分から行います。
☎空室状況・使用料・申し込みについては市民課 ☎内線2323、施設の概要については総務課 ☎内線3215へ。

川上郷 自然の村

川上郷自然の村周辺はスキー場の宝庫！例えば、川上村の中にある「シャトレゼスキーリゾートハケ岳」なら、宿から車で15分程度で行けます。ほかにも競技者向けのスキー場に生まれ変わった「レーシングキャンプ野辺山(旧野辺山スキー場)」清里方面から行くなら一番近い「大泉・清里スキー場」など、初心者から上級者まで、おもいっきり楽しめるスキー場がいっぱいあります！
各スキー場の割引チケットは市民課 番窓口にご用意しています。
JRご利用の方は、最寄駅(JR信濃川上駅)まで車で送迎します。

川上郷自然の村周辺はスキー場の宝庫！例えば、川上村の中にある「シャトレゼスキーリゾートハケ岳」なら、宿から車で15分程度で行けます。ほかにも競技者向けのスキー場に生まれ変わった「レーシングキャンプ野辺山(旧野辺山スキー場)」清里方面から行くなら一番近い「大泉・清里スキー場」など、初心者から上級者まで、おもいっきり楽しめるスキー場がいっぱいあります！
各スキー場の割引チケットは市民課 番窓口にご用意しています。
JRご利用の方は、最寄駅(JR信濃川上駅)まで車で送迎します。

空室状況(12月13日現在)
1月1~5日、8~11日、15~17日、21~24日、28~31日、2月4~6日、11~14日、18~20日、25~28日、3月1~14日、17~31日
利用できる方
在学・在勤を含む市民とその家族(2カ月前の1日から申込可) 武蔵野市、小金井市、西東京市、姉妹都市市民(2カ月前の20日から申込可)
利用料(1泊2食付)
一般宿泊室(和室) = 大人4,500円、小学生3,000円。団体宿泊室 = 大人3,500円、小学生2,400円。

スキーシーズン真っ盛り！ スキーを楽しむなら、川上郷へ！