

# 絵本館 (仮称)

## 市民のみなさんへの アンケート調査の結果

市では、子どもから大人までが一緒に絵本に親しみ、絵本文化を発信する拠点として絵本館(仮称)の整備を検討しています。絵本は、小さな子どもたちが絵や言葉の世界と出会う最初の機会であるとともに、読み聞かせなどによる人と人とのふれあいの媒体ともなります。また、優れた絵本は、子どものみならず、大人にも深い感銘を与え心を豊かにする芸術作品と言えます。

三鷹市には、自邸に「ミタカ少国民文庫」を開設し、児童書や国語教科書の編さんを行った山本有三、多数の童謡や絵本を残した与田準一をはじめとして、現在に至るまで、日本の児童・絵本文化の中心を担う多くの作家や画家が住んで創作活動をしてきました。また、市内では、本好きの市民の方々が自宅や地区公会堂などで絵本の読み聞かせや貸し出しなどを行う「地域・家庭文庫」の伝統のある読書活動が今も活発に行われています。

絵本館は、こうした背景のもと、子どもから大人までが絵本の魅力に出会い、絵本を媒体として親子がふれあうことのできる場として、また、三鷹市固有の文化資源を生かした絵本文化の発信の場として構想しているものです。

市では、市民のみなさんを対象に、絵本館整備に向けたアンケート調査を実施しましたので、その結果をお知らせします。

**アンケートの調査結果**

「絵本への興味」は、一般で約65%、保育園保護者では90%が「ある」と回答しています。また、「子どものころ読んだ絵本で印象に残っているものがある」という方は、一般で72%、保育園保護者で79%にのぼり、絵本が多く市民のみなさんに愛されていることがわかります。

また、絵本に関して市の施設を利用したところの割合は、一般で32%、保育園保護者で75%でした。保育園保護者が利用している施設としては、図書館・保育園・幼稚園が多く、「貸出・閲覧」「読み聞かせ」などを目的とした利用に満足度が高い反面、「原画・作品展」「絵本づくり」「講演会」のような文化面に対する事業等が不足していることがわかります。

「絵本館」の基本的な機能としては、「絵本との出会い・ふれあい」を望む声が多く、次いで、「絵本をとおした子育て支援」があげられ、既存の施設とは異なる、自由のびのびと絵本を楽しむことができる出会い・ふれあいの場の提供が求められていることがわかりました。

印象に残っている本  
第1位は「ぐりとぐら」  
(福音館書店)



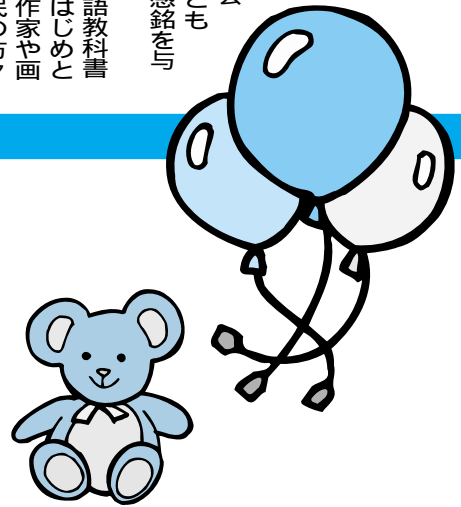
「絵本館」の基本的な機能として、「絵本との出会い・ふれあい」を望む声が多く、次いで、「絵本をとおした子育て支援」があげられ、既存の施設とは異なる、自由のびのびと絵本を楽しむことができる出会い・ふれあいの場の提供が求められていることがわかりました。

### 絵本館整備の今後の進め方

アンケート調査の結果等を検討して、今後、市として基本的な考え方をまとめ、来年度の早い時期に市民のみなさんのご意見をお伺いするパブリックコメントを実施する予定です。市民のみなさんのご意見を伺いながら、より良い「絵本館(仮称)」のプランを練り上げていきたいと考えていますので、今後ともご協力をお願いします。

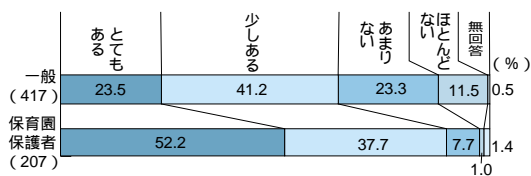
↓ミニミニ文化室 ☎内線2516

のプランづくりが始まります



## アンケート調査の結果 ( )内は人数

あなたは現在、「絵本」に興味がありますか。

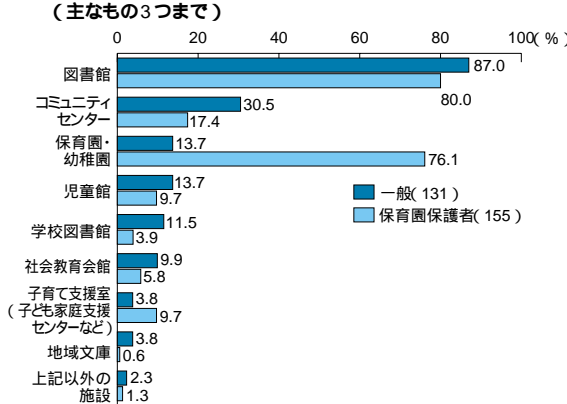


子どものころに読んだ印象に残っている「絵本」はなんですか。

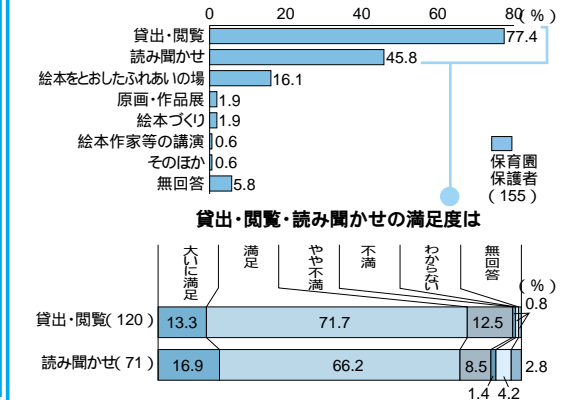
順位	一般 (417)	保育園保護者 (207)
1位	ぐりとぐら (44)	ぐりとぐら (25)
2位	桃太郎 (23)	ちびくろさんぼ (10)
3位	ちびくろさんぼ (12)	モチモチの木 (9)
4位	シンデレラ (11)	小さいおうち (8)
5位	白雪姫 (10)	だるまちゃん・シリーズ (7)

この絵本は差別的な表現を含むことから現在では絶版となっています。

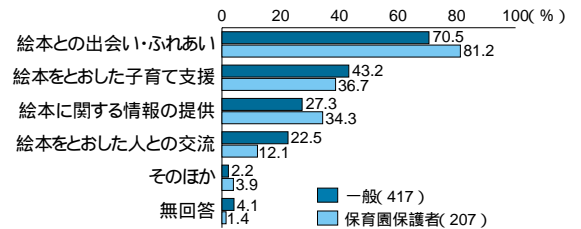
あなたが、この2~3年の間に、「絵本」に関して利用したことのある市の施設等は？ (主なもの3つまで)



市の施設等で「絵本」を利用する目的は？



市が「絵本館(仮称)」を開設する場合、基本的な機能として何を望みますか。(2つまで)



### 調査の概要

「絵本館」の整備に向けて市民の意向を把握するために、今年8月、無作為抽出により三鷹市の男女1,500人と市内の保育園保護者524人、全体で2,024人に対して、アンケート調査を行い約3割の人から回答を得ました。

調査結果の詳細は、三鷹市ホームページに掲載しています。また、コミュニティ文化室(市役所5階)でも『「絵本館(仮称)」整備に向けたアンケート調査報告書』を2月末まで閲覧することができます。

**平成16年版市民便利帳「三鷹くらしのガイド」全戸配布しています**

12月20日(月)を過ぎても届かない場合はシルバー人材センター ☎48 6721へ。

**市民便利帳・訂正とおわび**

便利帳で以下の誤りがありました。訂正しておわび申し上げます。

箇所	くらしの電話帳118ページ
誤	武蔵中央接骨院
正	武蔵中央接骨院(社団会員)

☎48 6721

**人口と世帯**  
(平成16年12月1日)

住民基本台帳  
82,805世帯  
170,321人  
(男:84,639人・女:85,682人)  
外国人登録  
2,896人

**三鷹市 みるみる三鷹 広報番組**  
武蔵野三鷹ケーブルテレビ5ch  
1日4回放送  
9:30/12:00/19:30/23:30  
第204回(12月19日~31日放送)三鷹市政の1年

**三鷹市市政情報番組**  
おはよう!三鷹市です  
FMむさしの78.2MHz  
月~金曜日10:20~25放送

広報みたか三鷹市シルバー人材センター会員がお届けしています。  
シルバー人材センター ☎48 6721

**みたか 2004年 この1年**

7月1日	あすのまち・三鷹「ショーケース」見学者が1千人に情報セキュリティに関する認証取得
2月9日	小・中一貫教育校構想についての説明会が始まる
3月18日	市内の小・中学生全員に防犯ブザーの貸与を開始
3月31日	「武蔵野(野川流域)の水車経営農家」公開事業が都知事賞を受賞
4月1日	農業公園がオープン(写真は10月のグラウンドオーブン)
1月1日	市営大沢住宅の入居開始
1月1日	牟礼保育園が開園
10月10日	全講習会「三鷹市自転車安全運転講習」の交付開始
5月6日	軽自動車税のコンビニ収納が開始
6月17日	三鷹駅前広場の第2期整備事業が着工
7月15日	アテネオリンピック・パラリンピック出場の三鷹ゆかりの選手に市役所で激励会
11月12日	「新選組と多摩の民権展」スタート
12月25日	「三鷹市地域安全マップ」を配布
12月19日	「絵本館(仮称)」整備に向けた市民アンケート結果を発表
8月2日	基本計画改定に関する、ETによる市民参加「eフォーラム」開始
9月23日	三鷹の森シブリア美術館で、初の市内小学生お泊り会
9月21日	柔道金メダリストの内柴正人、鈴木桂治選手が交通安全パレードに参加(写真)
10月1日	産後支援ヘルパー制度がスタート
1月1日	中近東文化センター一般公開が三鷹市などの支援で再開
11月19日	13の教育・研究機関が参加した「三鷹ネットワーク大学(仮称)」のプレ開講講座がスタート
12月25日	新潟県中越地震(23日発生)で被災した栃尾市に救援物資を緊急輸送(写真)
11月22日	むらさき子どもひろばでPCB含有器具の破壊事故が発生。11月までに市内公共施設を徹底調査・撤去を完了