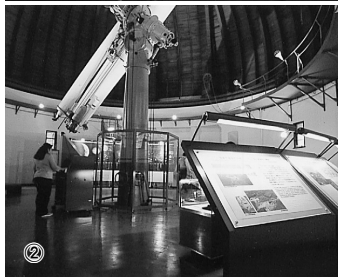


国立天文台の建物が 新たに国登録有形文化財に

国立天文台には、大正7年クラシイの自由な雰囲気が表現された建築として、全国的にも希少な大正期の洋風建築「再現すること」が容易でないものが点在しています。平成10年7月には、太陽分光写真機室（アインシュタイン塔）が市内で初めて、国有有形文化財に



登録されましたが、新たに2月14日付けで、大赤道儀室と第一赤道儀室が、どちらも「再現すること」が容易でないもの」との登録基準で国有有形文化財に登録されました。

◆大赤道儀室（写真①）
大正15年に建設された大赤道儀室は、屈折望遠鏡として日本最大口径の65センチメートル・ツァイス社製屈折望遠鏡を取組んでいること、著名なドームの内側は木製で、船底を作る技術を持つ造船所の技術者の支援を受けて作られたと言われています。また、

三鷹市遺跡調査会のホームページができました

名づけて「みたか遺跡展示室」。遺跡からみた三鷹の歴史をたどる「常設展示室」、珍しい遺物を紹介する「特別展示室」のほか、「情報検索室」「速報展示室」などもあり、「企画展示室」では豊富な画像と解説で三鷹で出土した縄文土器の数々を展示しています。
<http://www.mitaka-iseki.jp>



※三鷹市ホームページのリンク集にも載っています。
⇒三鷹市遺跡調査会 ☎48-9454

外壁には、小さなアーチを繰り返すロンバルト帯という装飾をもっています。

この建物は、昨年の4月から、「国立天文台歴史館」としてリニューアルオープンしました。内部は、国立天文台の歴史がわかる展示施設となつています。

◆第一赤道儀室（写真②）
国立天文台で最古の建物である大正10年に建設された第一赤道儀室は、円筒形の建物のまわりにペランダが付けられており、左右対称の美しい外觀が特徴です。

◆第二赤道儀室（写真③）
国と地方共同体の指定文化財以外に建造物を対象に築後50年経過している建造物、保存おしほひ活用のための措置が必要とされるものを指し、登録し、総務省が保護措置を講ずること、所有が自主的な保護を期待する制度です。あらかじめの意見が必要とされており、市として登録を申請してきました。

◆生涯学習課 ☎内線3301
登録有形文化財の3つの建物は、いずれも常時公開されています。太陽分光写真機室は外観のみ、市として登録を申請してきました。

◆登録有形文化財
国と地方共同体の指定文化財以外に建造物を対象に築後50年経過している建造物、保存おしほひ活用のための措置が必要とされるものを指し、登録し、総務省が保護措置を講ずること、所有が自主的な保護を期待する制度です。あらかじめの意見が必要とされており、市として登録を申請してきました。

中学校の先生

いよいよ4月から、小中学校で完全学校週5日制が始まり、新学習指導要領が実施されました。毎週土曜日が休みになるとともに、各教科の内容が厳選されて3割程度少なくなり、総合的な学習の時間」が導入されるなど、教育内容が大きく変わります。

三鷹市公立学校PTA連合会で、昨年10月に市内の小中学校の保護者を対象に、学校週5日制に関するアンケート（小学3・5年と中学2年生の保護者・回答者数1千202人）を実施しました。

「完全5日制になることで不安や心配を感じることがありますか？」の問いに



「ある」と答えた人は69%に及んでいます。その内容は、「授業の時間が減る（学力の低下の心配）59%」「学校行事に親が参加しにくくなる」18%、「仕事がなくなる」12%などです。

調査にあつた同連合会によると、各校が創意工夫する「総合的な学習の時間」のテーマや進め方、学力向上のためのさまざまな取り組みも記されています。

市内の小中学校では本年度、どんな取り組みが行われているのか、このアンケートではこれから、各学校での取り組みや子どもたちの様子、学校と地域による新たな試みなどを紹介していきます。

◆要望・ご意見を募集
このシリアルへの要望やご意見、取り上げたい内容や地域での取り組みなどをお知らせください。あて先 三鷹市役所公民館 2490・Eメール city.mitaka@tokyo.jp

男女平等行動計画（仮称）策定に向けた市民会議メンバーを募集します

市では、平成14年度に男女平等行動計画（仮称）を新しく策定する予定です。この計画は、このほど策定された「第3次三鷹市基本計画」に盛り込まれた施策を具体的な形で推進していくためのものです。また、男女共同参画社会の実現を促進するが目的の社会を決定する最重要課題と位置付けて、先に制定された男女共同参画社会基本法に基づき、市が男女平等施策

を具体的に展開するためのものでもあります。策定にあたっては、市民と市との協働によって、よりよい行動計画を策定していくための市民会議を設けて、その内容を議論していただきます。そのため、次のとおり市民会議メンバーを公募しますので、多くのご参加ください。詳しくは、メンバー決定後に追ってお知らせします。

◆募集資格 三鷹市在住、在勤在学の満18歳以上の方で、計画策定までの期間中、原則として平日夜間の会議に出席できる方（保育あり）

◆5月7日（必着）までに、
①氏名・②住所・③電話番号・④職業・⑤年齢・⑥応募動機を記入し、〒181-8605 三鷹市役所企画経営室 ☎内線2115・FAX 48-1419・Eメール city.mitaka@tokyo.jp へ申し込み応募多数の場合は、選考による決定。なお、詳細は、メンバー決定後に追ってお知らせします。

ジュニアリーダー講習会

対象は市内の小学5・6年生。ゲームやグループ・キャンプなどを通して、学校や地域での活動に役立つ知識や技術を身につける講習会です。

▷日程・内容は別表のとおり。いずれも

日時	内容
5/11(土)	ジュニアリーダーって？
5/25(土)	はじめてのコミュニケーションワーク
6/8(土)	仲間作りグループワークトレーニング
6/22(土)	作って遊ぼうパートⅠ
7/6(土)	作って遊ぼうパートⅡ
7/20(祝)	宿泊講習会のためのキャンプオリエンテーション
8/6(火)～8(木)	キャンプだよ!! (川上郷自然の村2泊3日)
8/24(土)	キャンプをふりかえって



◆募集資格 三鷹市在住、在勤在学の満18歳以上の方で、計画策定までの期間中、原則として平日夜間の会議に出席できる方（保育あり）

◆5月7日（必着）までに、
①氏名・②住所・③電話番号・④職業・⑤年齢・⑥応募動機を記入し、〒181-8605 三鷹市役所企画経営室 ☎内線2115・FAX 48-1419・Eメール city.mitaka@tokyo.jp へ申し込み応募多数の場合は、選考による決定。なお、詳細は、メンバー決定後に追ってお知らせします。

午後2時～4時、教育センターで。
▶4月22日(月)～30日(土)（土・日曜日、祝日と正午～午後1時を除く）に、所定の申込書に記入し、教育委員会生涯学習課（教育センター2階）へ直接申し込み。定員25人（定員を超えた場合は抽選）。※市立小中学校は、学校から申込書が配布されています。

⇒生涯学習課 ☎内線3361

「コーヒー入れて」第26号配布中 私たちの肖像2002

女性問題を考えるコミュニケーション誌「コーヒー入れて」第26号が発行されました。今回の特集テーマは、「男たちの肖像2002」仕事だけじゃない人生。育児休暇や介護休暇を取得して活躍後リタイヤして地域活動に貢献する男性に、その声を取材しました。

また、大阪にあるメンズセンター運営委員長の中村彰さんのアドバイザー、林望さんの「趣味と職業」なども紹介しています。

「コーヒー入れて」第26号は、事前申し込み不要。 ※なお、太陽分光写真機室は、雑誌「建築東京」(財)東京建築士会において、20世紀東京の建築遺産50選に、歴史的建造物では、多摩地域で唯一選ばれました。

◆生涯学習課 ☎内線3301

◆女性問題懇談会
2001年度活動報告会
三鷹市女性問題懇談会主催
市民の立場から「三鷹市女性行動計画」を積極的に推進し、市と協働して男女平等社会の実現のために活動している会員の1年間の活動内容について報告します。
◆女性問題懇談会
2001年度活動報告会
三鷹市女性問題懇談会主催
市民の立場から「三鷹市女性行動計画」を積極的に推進し、市と協働して男女平等社会の実現のために活動している会員の1年間の活動内容について報告します。

女性問題懇談会 2001年度活動報告会

三鷹市女性問題懇談会主催
市民の立場から「三鷹市女性行動計画」を積極的に推進し、市と協働して男女平等社会の実現のために活動している会員の1年間の活動内容について報告します。

◆女性問題懇談会
2001年度活動報告会
三鷹市女性問題懇談会主催
市民の立場から「三鷹市女性行動計画」を積極的に推進し、市と協働して男女平等社会の実現のために活動している会員の1年間の活動内容について報告します。

女性問題懇談会 2001年度活動報告会

三鷹市女性問題懇談会主催
市民の立場から「三鷹市女性行動計画」を積極的に推進し、市と協働して男女平等社会の実現のために活動している会員の1年間の活動内容について報告します。

◆女性問題懇談会
2001年度活動報告会
三鷹市女性問題懇談会主催
市民の立場から「三鷹市女性行動計画」を積極的に推進し、市と協働して男女平等社会の実現のために活動している会員の1年間の活動内容について報告します。