

みた！キイタ！ 三鷹の小学生

平成30年2月

企画：三鷹市家庭教育支援チームかきしぶ

発行：三鷹市スポーツと文化部生涯学習課

制作・編集：NPO法人子育てコンビニ

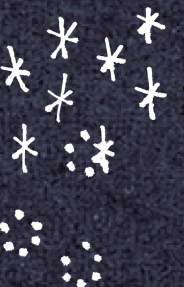
デザイン：横堀陽子

協力：三鷹市教育委員会

印刷：オフィスプロモ株式会社



家庭教育支援チーム
かきしぶレポート



はじめに

家庭教育はすべての教育の出発点です。家族のふれ合いを通して、子どもが基本的な生活習慣や生活能力、人に対する信頼感、豊かな情操、他人に対する思いやり、基本的倫理観、自尊心や自立心、社会的なマナーなどを身につけていく上で重要な役割を果たしています。

一方で、核家族化や雇用環境の変化など家庭をとりまく環境が大きく変化している昨今、子育ての悩みや不安も複雑・多様化しています。

この冊子では、実際に市内の小学生保護者から寄せられた疑問とその回答を紹介しています。平成20年9月から平成29年3月の間に、みたか地域SNSポキネットに設置した「小学生保護者のための家庭教育支援コミュニティかきしぶ」に書きこみのあった質問を中心に、保護者が知りたいポイントをまとめました。

「もうすぐ入学だけど不安でいっぱい」、「もう入学して何年もたつのに、今さら聞けない」、「他のご家庭ではどうしているのか知りたい」・・・そんな方のお役にたてば幸いです。

※本冊子に掲載された意見・感想はあくまで個人の方の意見・感想です。
 ※学校に関する情報等は変更になることがございますので、最新の情報をお確かめください。

平成30年2月

三鷹市スポーツと文化部 生涯学習課
 家庭教育支援チームかきしぶ

家庭教育支援チームかきしぶってなに？

「家庭教育支援チーム」とは文部科学省が推進する事業で、全国各地でその地域の実情に合わせた多様な家庭教育支援活動を行っています。「かきしぶ」は、保護者が安心して子育てや家庭教育を行える環境を社会全体で作っていくことを目指す三鷹市の活動です。



目次

三鷹の学校教育・・・1p	知りたい!学校のこと・・・7p
教えて!学校のこと・・・2p	わくわく!放課後・・・8p
1年生になるまで・・・3p	ひとりでも大丈夫!子どもの安全・・・9p
まずはここから!入学準備・・・4p-5p	三鷹の小学生リアル・・・10p-11p
はじまる!学校生活・・・6p	どきどき!PTA・・・12p



三鷹は小・中一貫教育校/コミュニティ・スクール

三鷹市では小学校・中学校がコミュニティ・スクールを基盤とした小・中一貫教育校になっており、9年間の系統性と連続性を重視した指導を行っています。小・中一貫といっても、中学校の学区を一つの学園とし、小学校と中学校が同じ敷地にあるわけではありません。

コミュニティ・スクールとは保護者や地域の住民が学校の運営に参画し、意見をのべたり、その声を反映させることができる仕組みです。

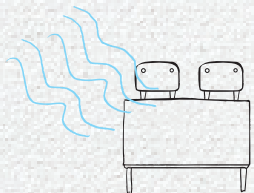
小学校・中学校・地域・家庭がつながることで、地域全体で子どもの成長を支えています。



教えて! 学校のこと

Q. (高山小や東台小の)オープンルームってどういうこと?

- A. 教室と廊下の間に壁やドアがありません!
隣のクラスの話し声や先生の注意する声が丸聞こえだと騒がしいんじゃないかな?と
思いましたが、慣れると子どもたちも静かになって気にならなくなります。
クラスを越えて仲良くなる子ができやすいみたいです。



Q. 学校にエアコンはありますか?夏の熱中症が心配です。

- A. 三鷹の小・中学校は全校にエアコンが導入されました!
ですから授業中に暑さで集中できないことはないかも。
水分補給のルールは学校によって違うみたいです。

Q. 小学校のトイレは和式と聞きました。使い慣れていないので心配です。

- A. 小学校も中学校も、洋式トイレへの改修が進んでいます。
和式トイレもまだあるので入学前に少し練習しておく心安かも。
男の子は、小便器での用足しの練習も忘れずに!



三鷹市では、学校の「空調整備」「運動場の芝生化」
「長寿命化」「バリアフリー化」を推進しているそうです。

小・中一貫校のとくダネ!

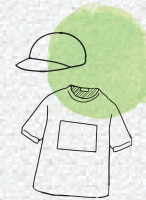
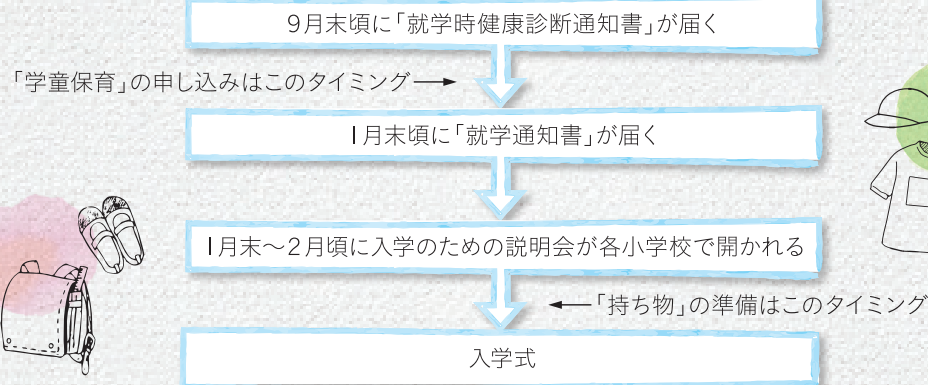
中学校が身近になって
中学生になるのが
楽しみになるよ!!!

- 小学校の行事に中学生がお手伝いに来てくれるよ!
- 5・6年生になると中学生の勉強(単元別授業)の体験ができるよ!
- 小学校の児童会と中学校の生徒会が協力する活動があるよ!

「中一ギャップ」での不登校が
減る効果があったそうです。

1年生になるまで

入学までのスケジュール



Q. 就学時健診ってなに?どんなことをするの?

- A. 小学校へ入学する予定の子どもを対象にした健康診断です。
三鷹市の場合、毎年秋に指定校で実施しています。「視力」「眼」「耳鼻」「歯」といった
健康診断のほかに、大人との簡単なやりとりや、学校によっては校長先生とお話する
時間を設けているところもあります。就学時健診当日、三鷹市教育委員会では「保護者の
ためのガイドブックうきうきどきどき1年生」を配布しています。

あるある!
就学時健康診断/
エピソード

「耳あか有り」とチェックさ
れている子が多かった。

視力が「要検査」になったので病院に
行ったら、目の検査の仕方がわからな
かっただけだったコトが発覚。

Q. 入学のための説明会(学校説明会)ってなに?どんなことを話すの?

- A. 新入生保護者のための入学準備の説明会です。入学する小学校で行います。学校の紹介、
入学までに準備するもの、4月からのスケジュールなどの説明があります。わからない事は
ここで質問しちゃいましょう!

「防災頭巾カバーの作り方」
のプリントもらいました。

キャラクター文房具が
禁止だった!

説明会の会場が体育館の時は
足元を温かくして行こう!

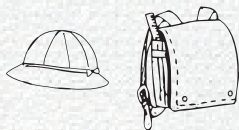
入学前の3月頃に買うと安く
買える場合も多いです。

Q. いっころ買えばいいですか？

A. 特殊な製品でなければ売り切れることはないのですが、お子さんにこだわりがなくて、なんででもいいということであれば、入学前の3月頃に買うこともできますよ。ただ、好みがある場合(特に色/)は、すぐになくなる物も多いので早めに購入した方がよいです。どちらにしても、遅くなると選択肢は極端に少なくなってしまうかも。

Q. 形や色はどれがいい？

A. 昔と違ってなに色でもありますが、入学式で子どもたちが並んでいるのを見ると、定番色(赤、黒)が多い印象ですね。三鷹のほとんどの小学生はランドセルを6年間使用するので、薄めの色はきれいなのですが汚れが目立ちやすいかな。でも、色はお子さんの希望を優先していいと思います。子どもの手が届くところに防犯ブザーをつけられる形状かも確認しましょう。



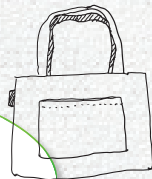
1年生は黄色いランドセル
カバーをつけますよ♪

Q. 入学前にそろえるものはありますか？

A. 体操着袋、上履き袋、ランチマット、防災頭巾とカバー、文房具など用意する物はあります(学校指定または推薦の学用品もあります)。通う学校で行われる新入生説明会の際に、用意する物の詳しい話がありますので、それからの準備で間に合いますよ！布ものは既製品でもOKです。



袋物は「少し大きめ」を準備するのもおススメ。1年生と6年生の上履きの大きさは違いますよ〜♪文具に関しては、担任の先生によりますが基本1年生はキャラクターものはNGです。学校によってずいぶん違うと思うので、学校が始まってから、少しずつ足りない物を足していくのも大丈夫だと思います！面倒ですが鉛筆1本1本や消しゴムなど、小さな物にもすべて名前を書いたほうがいいですね。すぐに失くしてしまいます。



入学前に身に付けておくと 学校生活がスムーズになる生活習慣

(かきしぶ de 学び会 講座「入学前に知りたい！学童ってどんなところ？」より)

自分の持ち物の把握をする

自分の名前が書いてあっても、「自分の物ではない！」と言い張る子どももいます。持ち物は親だけでそろえずに、子どもと一緒に確認しながら準備しましょう。

立ったまま靴を履けるようにする

学校の昇降口は混雑しているので座って履くと大渋滞になります。

男子はズボンを全部下ろさずにトイレが使えるようにする

小便器を使う時にズボンを全部下ろすとお尻が見えてしまいますよ。

折りたたみ傘やレインコートの使い方をマスターする

折りたたみ傘の開き方や閉じ方、レインコートを脱いだ後のしまい方なども練習しましょう。

走らずに「歩く」ことを覚える

通学路でも学校でも、走らずに「歩く」ことは安全の基本です。

お父さん、お母さん！聞きたいことはたくさんあると思いますが、帰宅した子どもを質問攻めにしないこと。入学直後の1年生はとっても疲れています。週末までちょっとガマンガマン！

はじまる! 学校生活

先輩保護者に
聞いた!

地域の方々も、安全週間の旗ふりや、通学路でのさりげない見守りをしてくださっていますよ。

Q. 朝は誰と登校していますか?

A. 安全上の理由で、集団での登校を今はどの学校もすすめていないようです。ですが、仲の良いお友だちと待ち合わせて行く子が多いです。新1年生は、入学してしばらくは保護者が通学路の交差点まで送っていく姿も見かけますよ。兄弟姉妹で登校している子もいます。

Q. もうすぐ1年生になります。ひとりで学校まで安全に通えるようになるために、入学までに親子で取り組んでおいた方がいいことや、気を付けるポイントを教えてください。

A. 入学前に、学校までの通学路を子どもと一緒に歩いてみました。歩きながら、危険な箇所を子どもと一緒に確認しましたよ。子どもの足でどのくらいの時間で学校に着くのかもチェック! 「道の端の白い線の中(路側帯)を歩くんだよ」「広がって歩いたりふざけて歩くと迷惑だし危ないんだよ」なんて話しながら、お散歩がてら何回も歩いてみました。一緒に歩くと実感すると思いますが、車だけでなく自転車も怖いです。スピードを出して好きのところを走って行くので、ハツとする場面が少なくありません。自分の身は自分で守らなくてはならないという事をしっかり身に付けるのが大事なかなと思います。

通学路には防犯カメラの設置がすすめられています。位置を確認してみるのもいいかも。

Q. 「お休み」の連絡は連絡帳じゃないとダメですか?

A. 学校は電話回線が少なく、また、先生方は朝会議やクラス準備で忙しくしています。連絡帳での連絡が1番です。兄弟姉妹や近所のお友だちにお願ひしたり、保護者が直接学校に持って行って大丈夫! 緊急の場合など、連絡帳を学校に届けるのが難しい時は電話連絡でもOKということも。はじめに担任の先生に相談してください。

保護者会の時に保護者同士で連絡先を交換しました。

Q. 連絡網はどのようなものですか?

A. 個人情報保護の関係で、基本的にはクラス連絡網を廃止しています。台風や地震、不審者など緊急時の学校対応や行事絡みの連絡は、学校からの一斉メールが中心です。一斉メールの登録方法などシステムは学校ごとに違います。

「お友だちに連絡先を教えた時にはママにも教えてね」って子どもに言いました。

知りたい! 学校のこと

先輩保護者に
聞いた!

Q. 土曜日は登校日ですか?

A. 三鷹の市立小学校は、土曜日は基本お休みです。学期に1~2回程度「学校公開日」があり、その日は授業があります。他に、運動会や学芸会など行事があると登校します。学校で配布される年間行事予定表や学校だよりを見て、予定を確認しておくことが大切です。



Q. 初めての学校公開日がもうすぐです。アドバイスがあったらお願いします。

A. 新1年生の最初の学校公開日は、みんな落ち着かず、立ち歩く子などもたまにいますので、これで大丈夫?と思われるかもしれませんが、だんだん落ち着いてきますよ。子どもたちが、学校大好き! という雰囲気であれば大丈夫!



同じ学年の別のクラスの様子や他学年の様子が見られるいい機会なのでのぞいてみましょう。

Q. 保護者会や学校公開の時に、下の兄弟がいる場合はどうしているのでしょうか?

A. 学校公開や保護者会は小学校入学前のお子さんを連れて行って大丈夫ですが、騒がないような工夫が必要です。あきてしまったら、いちど気分転換に外へ出て戻られるといいですね。保護者会の時に、学校によっては、校庭開放や図書館などの居場所づくりをしているところもありますよ。

Q. 入学を控えた子どもと学校公開に行ってもいいの?

A. 学校公開は、地域に向けた公開日なので、ぜひ行って雰囲気を感じてみてくださいね。



入学予定の学校公開に行ってみると小学生のイメージがわいてきます!

Q. 放課後、どこで過ごしているの?

A. 低学年 / 1年~3年

- 学童保育所
- 民間学童
- 友だちの家
- 習い事
- 自宅(勉強/遊び)
- 公園
- コミュニティ・センター
- 学校の校庭開放
- 児童館
- 図書館
- (多世代交流センター)

高学年 / 4年~6年

- 塾
- 習い事
- 自宅(勉強/遊び)
- 友だちの家
- コミュニティ・センター

高学年になると校庭開放にはあまり行かなくなるみたい。

Q. 遊び場までは何で行くの?

A. 低学年 / 1年~3年

- おおむね歩き
- ちなみに自転車は、3年生の交通安全教室が終わってから乗るようにしましょう。

高学年 / 4年~6年

- ほぼ自転車
- もしくは歩き

Q. 放課後、学童のほかに子どものあずかり制度はありますか?

- A. あずかり制度はありません。子どもの居場所のひとつに「地域子どもクラブ」があります。

Q. 三鷹市の「地域子どもクラブ」とは何ですか?

- A. 「地域子どもクラブ」とは、放課後の居場所づくり事業のことです。子どもたちが安全に安心して、自由遊びができる居場所となっています。学校によって異なりますが、地域の方々から科学遊びや手芸、スポーツなどを校内で教えてもらったり、また、自由に遊べる教室開放や校庭開放などがあります。主に保護者や地域の方が運営に携わっています。

Q. 小学生はひとりで自転車に乗って出かけたりのりですか?

- A. 三鷹の小学校では、小学3年生になるまでは子どもだけで公道を自転車で行かないよう指導されます。小学3年生になると各小学校で自転車教室を実施します。修了後「自転車安全運転証」をもらってから子どもだけで走れるようになります。それまでは、大人が付きそうようにしましょう。

防犯のために気を付けるポイント

① ランドセルには**防犯ブザー**をつけましょう!

防犯ブザーはすぐに手が届くところに付けます。音がちゃんと出るか、故障や電池切れの定期チェックも忘れずに。

② 子どもが家のカギを持って外に出る時には「**カギを持っていることを他の人に知られないようにしてね**」と教えましょう!

下校の時などに、見えるようにカギをぶら下げていると、大人のいない家に子どもだけがいることが他の人に知られてしまい危険です。

③ 防犯の方法は**具体的**に教えましょう!

「エレベーターに乗る時は大人と2人きりで乗らない」「部屋のカギを開けるときは左右をみわたす」「ひとりでいる時はインターホンがなってモドアを開け対応しない」など、それぞれのご家庭で防犯方法を確認しましょう。

④ ひとりで駅や公園やショッピングセンターの**トイレ**に行かずに済むように伝えましょう!

外出先のトイレは犯罪に巻き込まれやすく危険です。

「みたか安全安心メール」に登録すると、子どもに関する犯罪や不審者情報がメール配信されますよ。
(登録は maam@req.jp へ空メール送信)

Q. 毎日の宿題のボリュームはどれくらい?

A. 計算か漢字ドリル1枚と音読ぐらいでした。家での勉強は、学年×10分で大丈夫と学校の先生がおっしゃっていました。国語の音読は親のチェックが必要なのでちょっとテマかも。

Q. 夏休み中の子どもたち、どこで勉強をしていますか?

- A.
- 学校図書館の開放
 - 塾
 - 図書館
 - 元気創造プラザの生涯学習センター
 - コミュニティ・センターのロビー、お部屋
 - 児童館(多世代交流センター)
 - 自宅や友だちの家

涼しく勉強できる場所を探してさまよう子どもたち

夏休みの自由研究アイデア

親子で一緒に作っても楽しいですよ。

工作キットの作品がOKの学校とそうじゃない学校があるみたい。

工作編

- ソーラーカー
- Tシャツ(泥染め)
- 粘土でスイーツ作り
- 木工パズル

観察編

- カイコの観察日記
- 水生生物の観察による水質レポート
- 石の標本

調べ物編

- 貨幣博物館でお金の歴史調べ

手芸編

- フェルトでスイーツ作り
- ぬいぐるみ

手芸キットの作品がOKの学校とそうじゃない学校があるみたい。

Q. 小学生のおこづかい、いる? いらない?

A. いる派

学年×100円

- 必要なものは親が買うので、純粋なおこづかいです
- こづかい帳をつけて収支が合えば、月初に渡すことにしています
- 通信添削をその月に出し終えたらあげます

年払い

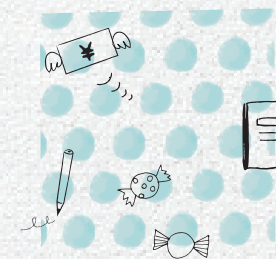
1ヶ月分や1週間ごとで渡すと、すぐ次にもらえると思いついた分をキレイに使ってしまうので

手伝いに対する報酬

お風呂洗い10円など決めていました

いらない派

- 必要な物は親が買う
- お金の使い方がわかっていないうちは渡さない



Q. おこづかい何に使っている?

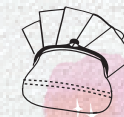
- A.
- お菓子
駄菓子屋さん、スーパーやコンビニなどのちょっとしたお菓子
 - 地域の祭り
出店でのゲームや食べ物
 - 文房具
学校には持っていかない、キャラクターやキラキラの文房具など

友だち同士で行く時には、持っていくおこづかいをいくらにするか友だちと相談したりします。

Q. お年玉はどうしてる?

- A.
- 子ども自身が欲しい物をひとつだけ買う。残りは子どもの口座に貯金
 - おこづかい分を取り分けて残りは子どもの口座に貯金
 - 親があげたお年玉は子どもが自由に使用。親せきからの分は子どもの口座に貯金
 - 子どもの口座に貯金しておいて、サマーキャンプの参加費や部活動費の一部にするなど、親子で話し合って使う
 - 全額、銀行の子ども口座に貯金

親が使ってます! という意見もあり。



Q. PTAの活動について教えてください。

- A. 同じ市内の学校でもPTA組織や活動に差があります。PTA会長や副会長などのPTA運営役員のほか、クラス委員や各種委員などで組織化されています。PTA会長や副会長に関しては自分の学校だけではなく、他校の入学式や卒業式、行事などに参列したり各学校の役員が集まる会議に出席したりもします。

子どもたちが楽しく学校生活を送れるようにという想いはどの学校も同じです!

Q. 学校行事のお手伝いにPTA会長などの運営役員も参加するの?

- A. 学校によって行事はいろいろですが、各行事での受付や運動会での来賓対応などのお手伝いをするところもあります。

自分の子どもの演目が観られるように、係りを分担するなどの工夫をしているようです。

Q. PTA活動の会議の回数はどのくらい?

- A. 月に1回程度です。行事前など忙しい時期は、学校に行く回数が少し増えます。フルタイムで働いている保護者も多いので、会議の回数や時間帯を工夫しながら活動しています。

行事の練習やリハーサルなども観られてちょっとオトクでした。



携帯・スマホどうしよう?

携帯やスマホでインターネットに接続ができるようになり、電話もLINEなどのインターネット通話が主流になってきました。学童保育が終わり、4年生になったタイミングで携帯やスマホを持つ小学生も増えてきています。三鷹市教育委員会では、『ネット社会を生きる力を育むために～わが子をトラブルや「ネット依存」から守る家庭教育～』を作成しています。毎年学校で配布されますので、携帯・スマホのデビューの際には親子でのルール作りの参考にしましょう。

総合教育相談室

三鷹市教育委員会 学務課 総合教育相談係
tel.0422-45-1151(内線:3291)

お子さんの発達や行動・学校生活などの悩みや、子育ての困りごとなどの相談に、専門の相談員が応じます。教育支援学級への就学相談や臨床心理士などによるカウンセリング(要予約)を行っています。

子ども発達支援センター

tel.0422-45-1122

地域の中核的な専門療育支援施設として、発達などに課題のある子どもに関する相談や療育、訓練、指導のほか、家族支援や子育て支援施設などへの支援を行います。

ひとり親家庭のために

三鷹市子ども政策部 子ども支援課
tel.0422-45-1151(内線:2754)

経済的なことから精神面の悩みまで、ひとり親家庭の様々な相談に応じています(予約制)。

24時間子どもSOSダイヤル

なやみ言(い)おう
tel.0120-0-78310

文部科学省が設置している全国共通の相談専用電話です。いじめ等の悩みを24時間いつでも相談できます。

ネット・ケータイのトラブル相談
こたエール

なやみ いやよ
tel.0570-783-184

東京都が設置しているインターネットトラブルの相談窓口です。トラブルに巻き込まれて困っている子どもや保護者が利用できます。

月曜日～金曜:午前9時～午後6時 / 土曜:午前9時～午後5時

児童虐待などに関する相談

児童相談所全国共通ダイヤル

いちやく
tel.189

虐待かもと思った時などにすぐに通告・相談ができる全国共通の電話番号です。24時間受け付けています。