

短時間就労 実践報告

社会福祉法人 三鷹ひまわり会
三鷹ひまわり第一共同作業所
(就労継続支援B型事業)

三鷹市下連雀4-8-20

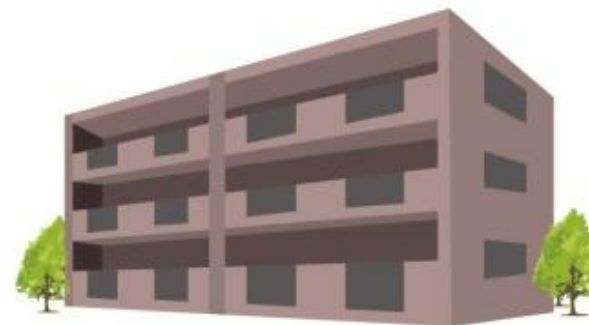


社会福祉法人
三鷹ひまわり会

委託内容

▶ ご依頼元

A社様



▶ 作業内容 アパートの共用部分の清掃

▶ 作業日 月に2回

▶ 作業者 利用者1～2名、スタッフ1名（車で行くため）

2025年3月頃
スタート

経緯①

- ▶ 就労支援部会のメンバーで会社訪問
- ▶ アンケートで「清掃作業」をご希望
- ▶ 当日は複数事業所で訪問
- ▶ 数か所候補地あり➡分担

- ▶ スタッフが清掃場面を見学
- ▶ 訪問日にそのまま同行



経緯②

- ▶ 1 回実際作業に入ってみる
- ▶ 初回は社員の方のご指導のもと、スタッフのみ参加
- ▶ ここで継続可能か判断。作業方法の擦り合わせ
- ▶ 従事可能な利用者があるか検討



経緯③

- ▶ 1か月ほど作業を継続
- ▶ 契約前のお試し期間
- ▶ 利用者＋スタッフで作業
- ▶ 作業マニュアルの作成



マニュアル抜粋

【作業内容】

① アパート内部（1～3階）

- ・ 共用廊下部分、階段、共用玄関付近のデッキブラシ掛け
- ・ 手すり、居室ドア、居室インターホン上部、1階郵便受け、倉庫の扉の雑巾掛け
- ・ 居室窓枠部分の水かけ
- ・ 階段、共用玄関付近のスモーカーかけ
- ・ 排水溝のゴミ取り
- ・ 天井電球付近の清掃

② 駐車場付近

- ・ ゴミ拾い
- ・ 草掃き、除草
- ・ 外壁の蔦の除去

③ ゴミ置き場

- ・ ゴミ箱内の清掃
- ・ 不法投棄ゴミの回収

経緯④

- ▶ 契約書の取り交わし
- ▶ 他の事業所と擦り合わせ
- ▶ 委託料についてのご相談
時間×人数×最低賃金を目安



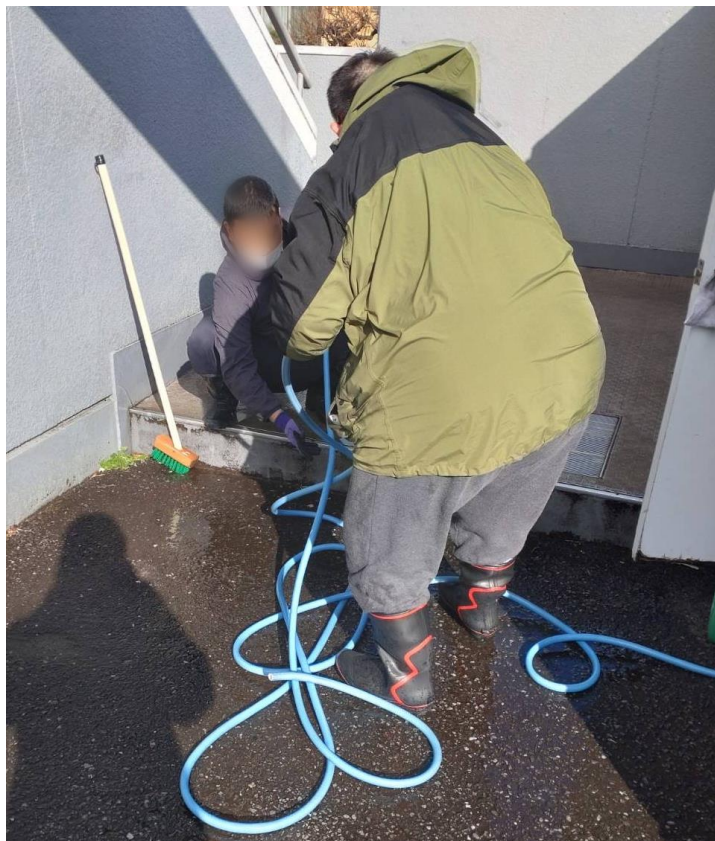
現在の作業状況

- ▶ 一回約1.5～2時間の清掃作業を月2回
- ▶ 現地直行直帰
- ▶ 作業は基本利用者のみで完結
- ▶ 気になるところは写真を撮って共有



★お取引先様をご紹介くださり、他の清掃作業にも従事しています

作業の様子



利用者の声

▶ Aさん 40代女性

・ 就労経験あり



◦ この仕事にチャレンジしてみた理由

今までやってきた事のない仕事にチャレンジしてみたいと思った事とこれから将来的に就労を目標に頑張っていきたいと思っているため、働くための体力を養えるのではないかと考えたからです。

◦ 仕事をしてよかった事

清掃をしている住民の方に時々会い挨拶^{挨拶}と交わす時があるのですが、「ありがとう」と言ってもらえる事が仕事への意欲にもつながり、仕事をして良かったなと思います。

◦ 大変なこと、それに対して工夫していること。

今年は猛暑だったこともあり、清掃している時に夏バテを起さそうになりましたが、首に保冷剤をまいたり、細めな水分を摂るなどの対策をして乗り越えました。

◦ 自身の今後の展望、将来的にこうなりたいなど。

一番大きな目標は社会復帰していくことですが、短時間労働から自分のできる事を見つけ、スモールステップで自分の歩幅でゆっくり探し、少しずつ進んでいければと考えています。

利用者の声

- ▶ **Bさん 20代男性 今まで就労経験なし**
- ▶ この仕事にチャレンジした理由
 - ・ 座って作業するより、外で仕事する方が自分に合っていたため。
- ▶ 仕事をしていてよかったこと
 - ・ お給料が増えたこと。お米が買えるようになった。
 - ・ 人と関わる機会が増えること。
- ▶ 大変なこと、それに対して工夫していること
 - ・ 元のやり方を時々忘れてしまう事がある。
➡ スタッフに確認して対処。
- ▶ 自分の将来について
 - ・ まだ悩んでいるところ。実際やってみないと分からない。



職員としての学び

大事にしていること

- ▶ 福祉事業所ならではの柔軟性

“ゆるく×手厚く”

- ▶ 基準は“利用者にとってプラスかどうか”

直接人を雇用するほどではないけれど、誰かやってくれないかなと思う業務が利用者の生活や人生を大きく変える仕事になります。

- ▶ 単発の作業だけではない関わり

長く繋がれる関係になれますように・・・

ご静聴ありがとうございました



ひまわり第一の建物
(連雀通り沿い)



屋上菜園

家具も作ってます



A社 様清掃業務

NPO法人 なかよし会

すきっぷ

(就労継続B型事業)

業務内容

▶ マンション2棟の清掃

廊下のモップ掛け

手すり拭き

階段掃除

自動ドア拭き

など



具体的な進め方①

基本的には職員 1 人に利用者さん 2 人。

人手があるときには職員 2 人に利用者さん 3～4 人。

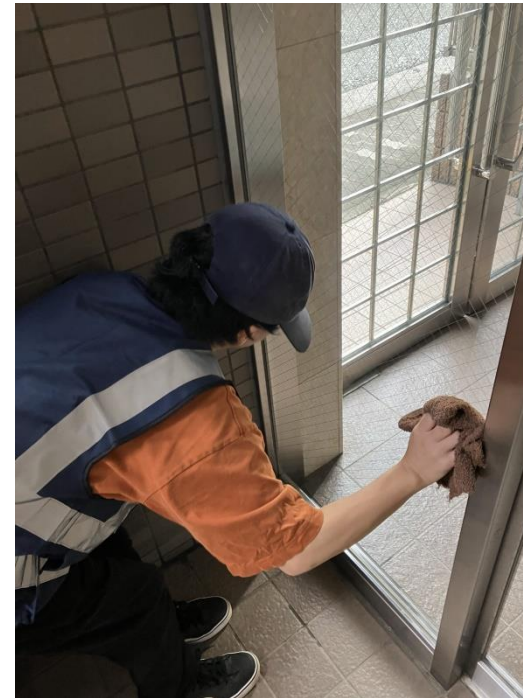
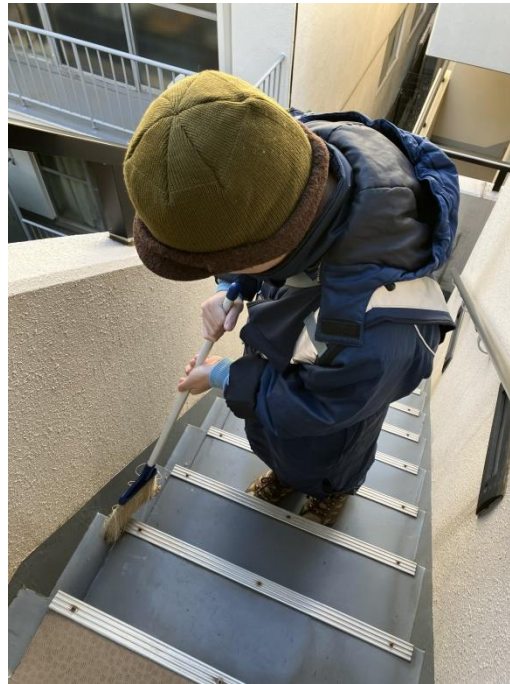
1. 東京ハウス様まで挨拶に行き、マンションのカギをお借りする。
2. マンション内の倉庫においてある掃除道具の確認、必要なものを出しておく。
3. マンション外の水道からバケツに水を汲み、最上階（3階）からモップ掛け。



具体的な進め方②

4. モップ掛けをしている間にほうき掛けや、廊下の手すりふきなど手分けして行う。
5. 1階まで下りてきたら玄関自動ドアのガラス拭き。

マンション2棟目も基本的には3～4の手順で作業。



利用者さんへの影響

- ・マンションの入居者さんや郵便の配達員さんに挨拶ができるようになった。
- ・「人が住んでいるところ」を意識してもらうことで静かにするという意識できるようになった。

→社会性の向上

- ・工賃が増えた。
- ・外に出る、体を動かす機会が増えた。
- ・責任感が身についた。
(廊下にまだゴミが落ちていると率先して拾う)

職員の感想

【利用者さんに関して】

- ・ 東京ハウス様のお仕事を通して、室内で顔見知りになられて作業しているだけでは得られない仕事への緊張感を利用者さんが体験することができた。
- ・ 利用者さんたちが見ず知らずの人と接する機会にはほぼないので、挨拶だけでも見ず知らずの人とかかわる機会が生まれたことはよい経験になっている。

職員の感想

【お仕事に関して】

- ・今までは営業に行くノウハウもなく、同じお取引先からしかお仕事をもらえていなかった。
今回お話をいただき、新しいお取引先、お仕事増えたのはありがたいことだった。
- ・特別な道具を用意せずとも作業に取り組むことができたため、スムーズにお仕事を始めることができた。
- ・パーキング代や必要物品などの経費など、ご相談しにくいこともご相談させていただくことができ、ありがたかった。