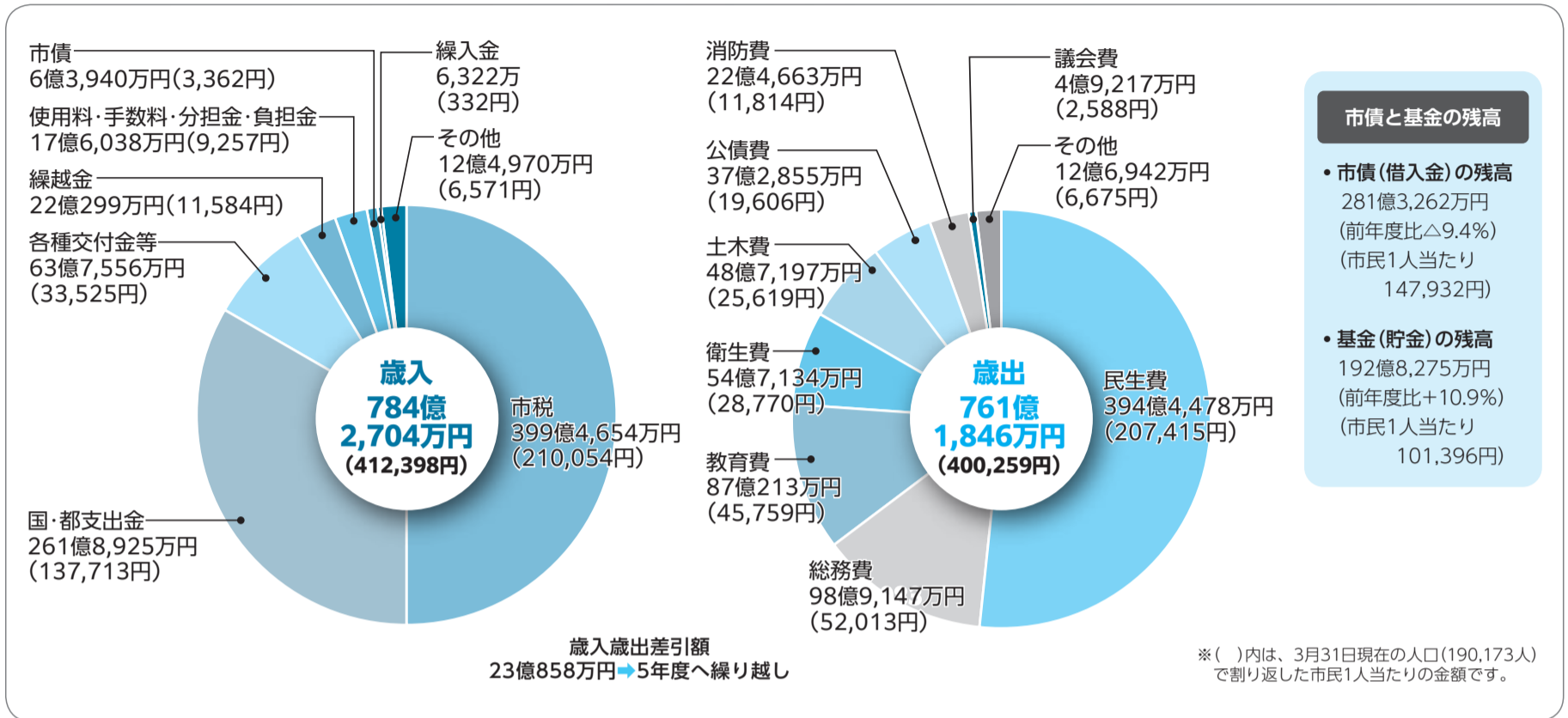


三鷹市の財政状況をお知らせします

市民の皆さんからお預かりした税金がどのように使われているのかをお知らせするため、年2回「財政事情の公表」を行っています。今回は令和4年度決算の概要と5年度上半期の財政状況についてお知らせします。 ☎財政課☎0422-29-9035

令和4年度一般会計の歳入・歳出決算の状況



4年度各会計別歳入歳出決算

	歳入決算額	歳出決算額
一般会計	784億 2,704万円	761億 1,846万円
国民健康保険事業特別会計	177億 6,900万円	176億 4,879万円
介護サービス事業特別会計	9億 2,137万円	9億 1,837万円
介護保険事業特別会計	140億 5,987万円	137億 7,990万円
後期高齢者医療特別会計	47億 7,344万円	47億 6,721万円
合計	1,159億 5,072万円	1,132億 3,273万円

		決算額
下水道事業会計	収益的収入	33億 2,937万円
	収益的支出	30億 5,065万円
	資本的収入	12億 4,753万円
	資本的支出	19億 5,614万円

令和4年度に実施した主な事業

4年度は、新型コロナウイルス感染症や原油価格・物価高騰への対応と支援の継続、『第4次三鷹市基本計画(第2次改定)』に基づく施策の推進および持続可能な自治体経営の推進を基本的な考え方に据え、各事業の着実な推進を図りました。4年度に実施した新規・拡充事業のうち、主なものは次の通りです(金額は決算額)。

成熟した都市の質的向上をめざす「都市再生」

- 『新都市再生ビジョン』の策定 1,084万1,512円
- 災害時避難行動要支援者の「個別避難計画」の作成 416万8,409円
- 三鷹台駅前周辺地区のまちづくりの推進 275万円
- 地域の共助の強化等による防災力の向上 190万3,393円
- 大沢野川グラウンドの復旧工事と利用再開 5億7,683万58円

ともに支えあう地域社会を生み出す「コミュニティ創生」

- 市民参加でまちづくり協議会の活動のさらなる充実 3,035万3,244円
- 「みたか地域ポイント」の試行実施 1,734万7,513円
- コミュニティセンター体育館への空調設備の整備 1,112万8,260円
- 福祉Laboどんぐり山プロジェクトの推進 1億9,672万6,934円
- スクール・コミュニティの実現に向けた学校3部制のモデル実施 2,531万3,920円

新型コロナウイルス感染症への取り組み

- 高齢者施設等の感染症対策設備の整備支援 825万円
- 住民税非課税世帯等に対する臨時特別給付金の給付 4億6,484万1,164円
- 子育て世帯に対する生活支援特別給付金、臨時特別給付金の給付 1億5,840万6,961円
- 医療支援助成制度の実施期間の延長 1億5,675万4,000円

- 自宅療養者等への支援の継続 1,227万9,438円
- 新型コロナウイルスワクチンの接種 11億4,571万9,946円

原油価格・物価高騰への取り組み

- 介護・障がい福祉サービス事業所、保育施設等への物価高騰に伴う支援 1億7,577万1,791円
- 電力・ガス・食料品等価格高騰緊急支援給付金の給付 8億8,370万6,144円
- 物価高騰対策子育て応援給付金の給付 3億67万5,373円
- 中小企業等への特別給付金の給付 7,236万8,134円
- 地域応援商品券事業の実施 4億1,603万5,720円
- 学校給食の食材費高騰分の支援 3,817万9,050円

そのほかの重点施策

- ウクライナへの人道支援 222万9,796円
- 吉村昭書斎の整備 6,176万8,100円
- おくやみ窓口の開設 669万7,035円
- 義務教育就学児の医療費助成の拡充 1,674万7,291円
- 高校生等の医療費助成の実施 2,163万2,563円
- 休日診療所・休日調剤薬局等の一体的整備 2,532万6,409円
- 「星空の街・あおぞらの街」全国大会の開催 694万2,548円
- 商店会の販売促進と活性化に向けた支援の実施 291万1,014円

4面上部へ続く

令和5年度上半期の財政状況

各事業の展開

5年度は、原油価格・物価高騰への支援を継続するとともに、『第5次三鷹市基本計画』の策定を見据えた施策の推進、持続可能な自治体経営の推進の2つの重点課題を踏まえて、『第4次基本計画(第2次改定)』に基づく分野ごとに、選択と集中により優先順位を明確にしながら事業を展開し、「明日のまち三鷹」の実現に向けた持続可能なまちづくりの取り組みを進めていきます。

市有財産の概況(9月30日現在)

4年度末と比較して、市有物件では、土地が864.46㎡、建物が4,166.77㎡の増になっています。

	予算現額	収入済額	収入率	支出済額	執行率
一般会計	803億2,213万円	376億1,733万円	46.8%	325億9,268万円	40.6%
国民健康保険事業特別会計	187億9,774万円	69億2,265万円	36.8%	65億1,936万円	34.7%
介護サービス事業特別会計	6億7,455万円	2億9,634万円	43.9%	3億3,216万円	49.2%
介護保険事業特別会計	148億3,398万円	71億1,269万円	47.9%	59億2,199万円	39.9%
後期高齢者医療特別会計	49億9,907万円	23億2,790万円	46.6%	15億8,769万円	31.8%
合計	1,196億2,747万円	542億7,691万円	45.4%	469億5,388万円	39.3%

	予算現額	収入済額	収入率	支出済額	執行率
下水道事業会計	35億9,827万円	20億6,307万円	57.3%	-	-
収益的収入及び支出	33億3,668万円	-	-	7億6,651万円	23.0%
資本的収入及び支出	19億1,256万円	3億7,214万円	19.5%	-	-
合計	26億1,739万円	-	-	4億1,546万円	15.9%

土地		建物		車両	
市有物件	757,469.40㎡	市有物件	334,391.63㎡	合計	103台
借用物件	40,730.30㎡	借用物件	8,490.91㎡	※借用車両4台を含む。	
合計	798,199.70㎡	合計	342,882.54㎡		

市の財政は健全に運営されています

令和4年度決算から算出した市の各指標は、いずれも基準値を大きく下回り、財政の健全性が維持されています。今後も適切な情報公開・提供を行いながら、健全な自治体経営を進めていきます。

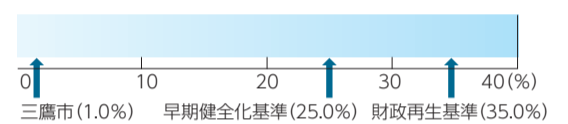
健全化判断比率など(4年度)

指標	三鷹市	早期健全化基準	財政再生基準
実質赤字比率……標準財政規模(※)に対する一般会計などの実質赤字額の割合	赤字額が発生していないため、表示される数値はありません	11.41%	20.00%
連結実質赤字比率……標準財政規模に対するすべての会計の実質赤字額(または資金不足額)の割合	赤字額が発生していないため、表示される数値はありません	16.41%	30.00%
実質公債費比率……標準財政規模などを基本とした額に対する実質的な公債費(市の借金の返済金)に充てられた一般財源の額の割合(3カ年平均値)	1.0%	25.0%	35.0%
将来負担比率……標準財政規模などを基本とした額に対する一般会計などが将来負担すべき実質的な負債額の割合	将来負担額が充当可能財源を下回ったため、表示される数値はありません	350.0%	
資金不足比率……公営企業での資金不足額の事業規模に対する割合	不足額が発生していないため、表示される数値はありません	20.0% (経営健全化基準)	

※標準財政規模……地方公共団体の財政規模を比較するため、地方税や地方交付税などの経常的に収入される一般財源の額を算出したもので、用途が特定されない財源である一般財源の大きさであり、基本的な財政指標や財政健全化指標の分母となる数値です。

◎実質公債費比率

数値が高いほど、公債費などによる財政負担の度合いが高いと判断されます。早期健全化基準は25.0%、財政再生基準は35.0%ですが、三鷹市はこれを大きく下回る1.0%にとどまっています。



◎将来負担比率

数値が高いほど、将来的に財政が圧迫される可能性が高いと判断されます。早期健全化基準は350.0%ですが、三鷹市は左記の通り表示される数値はありません。

FC東京のサッカー教室

◆FC東京のコーチとサッカーを楽しもう!

☎ スポーツ推進課 ☎ 0422-29-9863

- ☎ 令和6年1月8日(月・祝)①子ども=午前8時30分~9時45分、②大人=10時~11時30分
- 👤 ①市内の小学生までのお子さん80人(保護者の在勤を含む)、②在学・在勤を含む市民60人(ビギナー30人、アドバンス30人)
- 📍 大沢総合グラウンド 物 運動着、シューズ、あればサッカーボール
- 📅 12月4日(月)から三鷹市サッカー協会ホームページ [HP](https://mitakafa.jp/) <https://mitakafa.jp/>へ(先着制)

◆支援が必要な市内の年長児・教育支援学級に通う小学生対象の教室

☎ (公財)三鷹市スポーツと文化財団 ☎ 0422-45-1113

- 支援を必要とするお子さんへの指導経験を持つ、FC東京普及部のコーチの皆さんが担当します。
- ☎ 令和6年①1月28日、②2月25日の日曜日、年長児~小学2年生=午前9時15分~10時15分、小学3~6年生=10時35分~11時50分
- 👤 各回20人 📍 SUBARU総合スポーツセンター 物 室内履き、タオル
- 📅 ①12月23日(土)まで、②6年1月13日(土)~2月3日(土)に元気創造プラザ講座申込システム [HP](https://www.kouza.mitakagenki-plaza.jp/) <https://www.kouza.mitakagenki-plaza.jp/>へ(申込多数の場合は抽選)

山本有三記念館の催し

📍 同館 ☎ 0422-42-6233

◆◆◆スケッチコンテスト作品募集中◆◆◆

同館または有三記念公園を題材とした絵画作品を募集しています。受賞作品は、コンテスト来場者の投票と審査員の推薦で決定します。



- 📍 (公財)三鷹市スポーツと文化財団
- 📅 12月28日(木)(消印有効)までに裏面に応募票(同財団ホームページで入手)を貼付した作品を直接または郵送で「〒181-0013下連雀2-12-27山本有三記念館」へ



コンテスト会場の様子

◆◆◆おはなし会◆◆◆

語り手は、おはなしグループ「おはなしあずきの会」の皆さんです。

- ☎ 令和6年1月13日(土)、2月10日(土)午後2時~2時30分
- 👤 小学1年生以下のお子さん(未就学児は保護者同伴)
- 💰 保護者は300円(入館料)
- 📍 当日会場へ



おはなし会の様子

中田喜直生誕100年 三鷹でうまれた歌とともに めだかの学校ファミリーコンサート 保育

☎ 三鷹市芸術文化センター ☎ 0422-47-9100

JR三鷹駅の発車ベルである「めだかの学校」や「ちいさい秋みつけた」など多くの名曲を生み出した作曲家・中田喜直(なかだ・よしなお)は、かつて三鷹に住んでいました。「夏の思い出」や「雪の降るまちを」などはその時に生まれた作品です。生誕100年を迎えたことを記念して、作品の数々を演奏するとともに彼が歩んだ人生、そして三鷹での日々を紹介します。

- ☎ 令和6年2月18日(日)午後2時開演 📍 三鷹市公会堂光のホール
- 💰 マークル会員=450円、一般=500円 ※小・中学生無料。小学生は高校生以上の同伴が必要。
- 📅 直接または電話で同センター ☎ 0422-47-5122、またはインターネット予約ページ [HP](https://mitaka-art.jp/ticket/) <https://mitaka-art.jp/ticket/>へ

※未就学児は入場できません。保育の利用を希望する方は、2月4日(日)までに同センターへお申し込みください。

